



平成27年3月期 決算短信〔日本基準〕(連結)

平成27年4月30日
上場取引所 東 名

上場会社名 東邦瓦斯株式会社
コード番号 9533 URL <http://www.tohogas.co.jp/>
代表者 (役職名) 代表取締役社長
問合せ先責任者 (役職名) 財務部長
定時株主総会開催予定日 平成27年6月22日
有価証券報告書提出予定日 平成27年6月23日
決算補足説明資料作成の有無 : 有
決算説明会開催の有無 : 有 (機関投資家向け)

(氏名) 安井 香一
(氏名) 山崎 聡志
配当支払開始予定日

TEL 052-872-9341
平成27年6月23日

(百万円未満切捨て)

1. 平成27年3月期の連結業績(平成26年4月1日～平成27年3月31日)

(1) 連結経営成績

(%表示は対前期増減率)

| | 売上高 | | 営業利益 | | 経常利益 | | 当期純利益 | |
|--------|---------|-----|--------|------|--------|------|--------|------|
| | 百万円 | % | 百万円 | % | 百万円 | % | 百万円 | % |
| 27年3月期 | 580,984 | 3.7 | 28,760 | 82.6 | 29,516 | 73.1 | 19,053 | 69.5 |
| 26年3月期 | 560,462 | 8.1 | 15,751 | 24.8 | 17,053 | 27.4 | 11,241 | 31.8 |

(注) 包括利益 27年3月期 42,917百万円 (102.1%) 26年3月期 21,238百万円 (23.1%)

| | 1株当たり当期純利益 | 潜在株式調整後1株当たり 当期純利益 | 自己資本当期純利益 率 | 総資産経常利益率 | 売上高営業利益率 |
|--------|------------|-----------------------|----------------|----------|----------|
| | 円 銭 | 円 銭 | % | % | % |
| 27年3月期 | 34.94 | — | 7.2 | 5.6 | 5.0 |
| 26年3月期 | 20.61 | — | 4.7 | 3.4 | 2.8 |

(参考) 持分法投資損益 27年3月期 一百万円 26年3月期 一百万円

(2) 連結財政状態

| | 総資産 | 純資産 | 自己資本比率 | 1株当たり純資産 |
|--------|---------|---------|--------|----------|
| | 百万円 | 百万円 | % | 円 銭 |
| 27年3月期 | 543,286 | 282,827 | 52.1 | 518.75 |
| 26年3月期 | 509,760 | 245,890 | 48.2 | 450.92 |

(参考) 自己資本 27年3月期 282,827百万円 26年3月期 245,890百万円

(3) 連結キャッシュ・フローの状況

| | 営業活動によるキャッシュ・フロー | 投資活動によるキャッシュ・フロー | 財務活動によるキャッシュ・フロー | 現金及び現金同等物期末残高 |
|--------|------------------|------------------|------------------|---------------|
| | 百万円 | 百万円 | 百万円 | 百万円 |
| 27年3月期 | 62,320 | △37,839 | △20,156 | 19,423 |
| 26年3月期 | 37,809 | △33,016 | △2,836 | 14,241 |

2. 配当の状況

| | 年間配当金 | | | | | 配当金総額 (合計) | 配当性向 (連結) | 純資産配当 率(連結) |
|------------|--------|--------|--------|------|-------|---------------|--------------|----------------|
| | 第1四半期末 | 第2四半期末 | 第3四半期末 | 期末 | 合計 | | | |
| | 円 銭 | 円 銭 | 円 銭 | 円 銭 | 円 銭 | 百万円 | % | % |
| 26年3月期 | — | 4.50 | — | 4.50 | 9.00 | 4,908 | 43.7 | 2.0 |
| 27年3月期 | — | 4.50 | — | 5.00 | 9.50 | 5,179 | 27.2 | 2.0 |
| 28年3月期(予想) | — | 5.00 | — | 5.00 | 10.00 | | 26.0 | |

3. 平成28年3月期の連結業績予想(平成27年4月1日～平成28年3月31日)

(%表示は、通期は対前期、四半期は対前年同四半期増減率)

| | 売上高 | | 営業利益 | | 経常利益 | | 親会社株主に帰属する 当期純利益 | | 1株当たり当期 純利益 |
|-----------|---------|------|--------|------|--------|------|---------------------|------|----------------|
| | 百万円 | % | 百万円 | % | 百万円 | % | 百万円 | % | 円 銭 |
| 第2四半期(累計) | 243,000 | △8.4 | 27,000 | 62.7 | 27,000 | 58.7 | 19,500 | 63.2 | 35.77 |
| 通期 | 525,000 | △9.6 | 29,000 | 0.8 | 30,000 | 1.6 | 21,000 | 10.2 | 38.52 |

※ 注記事項

(1) 期中における重要な子会社の異動(連結範囲の変更を伴う特定子会社の異動) : 無
新規 — 社 (社名) 、 除外 — 社 (社名)

(2) 会計方針の変更・会計上の見積りの変更・修正再表示

- ① 会計基準等の改正に伴う会計方針の変更 : 有
② ①以外の会計方針の変更 : 無
③ 会計上の見積りの変更 : 無
④ 修正再表示 : 無

(注) 詳細は、【添付資料】P.17「5. 連結財務諸表(5)連結財務諸表に関する注記事項」をご覧ください。

(3) 発行済株式数(普通株式)

| | | | | |
|---------------------|--------|---------------|--------|---------------|
| ① 期末発行済株式数(自己株式を含む) | 27年3月期 | 545,966,429 株 | 26年3月期 | 545,966,429 株 |
| ② 期末自己株式数 | 27年3月期 | 755,433 株 | 26年3月期 | 654,004 株 |
| ③ 期中平均株式数 | 27年3月期 | 545,273,899 株 | 26年3月期 | 545,407,831 株 |

(参考) 個別業績の概要

1. 平成27年3月期の個別業績(平成26年4月1日～平成27年3月31日)

(1) 個別経営成績

(%表示は対前期増減率)

| | 売上高 | | 営業利益 | | 経常利益 | | 当期純利益 | |
|--------|---------|-----|--------|------|--------|------|--------|------|
| | 百万円 | % | 百万円 | % | 百万円 | % | 百万円 | % |
| 27年3月期 | 506,364 | 3.3 | 24,762 | 89.4 | 26,903 | 72.4 | 17,696 | 67.1 |
| 26年3月期 | 490,088 | 8.7 | 13,072 | 41.3 | 15,602 | 39.1 | 10,587 | 40.6 |

| | 1株当たり当期純利益 | 潜在株式調整後1株当たり当期純利益 |
|--------|------------|-------------------|
| | 円 銭 | 円 銭 |
| 27年3月期 | 32.45 | — |
| 26年3月期 | 19.41 | — |

(2) 個別財政状態

| | 総資産 | 純資産 | 自己資本比率 | 1株当たり純資産 |
|--------|---------|---------|--------|----------|
| | 百万円 | 百万円 | % | 円 銭 |
| 27年3月期 | 472,905 | 239,935 | 50.7 | 440.08 |
| 26年3月期 | 441,218 | 212,427 | 48.1 | 389.55 |

(参考) 自己資本 27年3月期 239,935百万円 26年3月期 212,427百万円

2. 平成28年3月期の個別業績予想(平成27年4月1日～平成28年3月31日)

(%表示は、通期は対前期、四半期は対前年同四半期増減率)

| | 売上高 | | 営業利益 | | 経常利益 | | 当期純利益 | | 1株当たり当期純利益 |
|-----------|---------|-------|--------|------|--------|------|--------|------|------------|
| | 百万円 | % | 百万円 | % | 百万円 | % | 百万円 | % | 円 銭 |
| 第2四半期(累計) | 213,000 | △8.0 | 26,000 | 70.1 | 27,000 | 63.7 | 19,500 | 65.4 | 35.77 |
| 通期 | 455,000 | △10.1 | 26,000 | 5.0 | 28,000 | 4.1 | 20,000 | 13.0 | 36.68 |

※ 監査手続の実施状況に関する表示

この決算短信の開示時点において、金融商品取引法に基づく財務諸表の監査手続を実施中です。

※ 業績予想の適切な利用に関する説明、その他特記事項

本資料に記載されている業績見通し等の将来に関する記述は、当社が現在入手している情報及び合理的であると判断する一定の前提に基づいており、当社としてその実現を約束する主旨のものではありません。実際の業績等は様々な要因により大きく異なる可能性があります。業績予想の前提となる条件及び業績予想のご利用にあたっての注意事項等については、決算短信【添付資料】P.4「1. 経営成績・財務状態に関する分析(1)経営成績に関する分析」をご覧ください。

※ 決算補足説明資料の入手方法

当社は、平成27年4月30日に機関投資家及びアナリスト向けの決算説明会を開催する予定です。この説明会で配布する決算説明資料については、決算発表後速やかに当社ホームページに掲載する予定です。

○添付資料の目次

| | |
|---------------------------------|----|
| 1. 経営成績・財政状態に関する分析..... | 2 |
| (1) 経営成績に関する分析..... | 2 |
| (2) 財政状態に関する分析..... | 4 |
| (3) 利益配分に関する基本方針及び当期・次期の配当..... | 5 |
| (4) 事業等のリスク..... | 5 |
| 2. 企業集団の状況..... | 7 |
| 3. 経営方針..... | 8 |
| (1) 会社の経営の基本方針..... | 8 |
| (2) 中長期的な経営戦略及び対処すべき課題..... | 8 |
| (3) 目標とする経営指標..... | 9 |
| 4. 会計基準の選択に関する基本的な考え方..... | 9 |
| 5. 連結財務諸表..... | 10 |
| (1) 連結貸借対照表..... | 10 |
| (2) 連結損益計算書及び連結包括利益計算書..... | 12 |
| (3) 連結株主資本等変動計算書..... | 14 |
| (4) 連結キャッシュ・フロー計算書..... | 16 |
| (5) 連結財務諸表に関する注記事項..... | 17 |
| ①継続企業の前提に関する注記..... | 17 |
| ②会計方針の変更・会計上の見積りの変更・修正再表示..... | 17 |
| ③連結財務諸表作成のための基本となる重要な事項の変更..... | 17 |
| ④セグメント情報..... | 18 |
| ⑤1株当たり情報..... | 19 |
| ⑥重要な後発事象..... | 20 |
| 6. 個別財務諸表..... | 21 |
| (1) 貸借対照表..... | 21 |
| (2) 損益計算書..... | 24 |
| (3) 株主資本等変動計算書..... | 26 |
| 【ご参考】 | 30 |
| 1. 平成27年3月期決算の概要(単独)..... | 30 |
| 2. 次期(平成28年3月期)の見通し(単独)..... | 31 |

1. 経営成績・財政状態に関する分析

(1) 経営成績に関する分析

①当期の概況

a. 業績全般の概況

当期における当地域の経済は、緩やかな回復基調にありましたが、生産活動や住宅着工に一部弱い動きが見られるなど、力強さを欠く状況で推移しました。

このような状況のもとで、当社グループは、都市ガスの普及拡大、安定供給、保安の確保に鋭意努力してまいりました結果、当期末のお客さま数は238万7千件、前期末に比べ1.0%の増加となりました。ガス販売量は合計で39億4千万 m^3 、前期比1.0%減少しました。用途別では、家庭用は前期並みとなりました。業務用は、工業用を中心に需要開発を進めた一方で、既存のお客さま設備の稼働減に加え、夏場の低気温による空調需要の減少などにより0.9%減少しました。他ガス事業者向け卸供給は4.6%減少しました。LPG販売量は2.0%の増加となりました。

売上高は、円安の進行に伴う原料費調整制度の影響により5,809億8千4百万円となり、前期比3.7%の増加となりました。売上原価は、原油価格の下落を受けて年末以降の原材料費が減少したことなどにより4,104億3千1百万円となり、前期比0.9%の減少となりました。供給販売費及び一般管理費は、保安対策費用の増加などにより1,417億9千1百万円となり、前期比8.7%増加しました。これらの結果、経常利益は295億1千6百万円となり前期比73.1%増、当期純利益は190億5千3百万円となり前期比69.5%増となりました。

収支の概要(連結子会社数 22社)

(単位:百万円)

| | 当 期 (26/4~27/3) | 前 期 (25/4~26/3) | 対前期比較 | | 東邦ガス (単独) | 連単倍率 (倍) |
|----------------------|--------------------|--------------------|---------|--------|--------------|-------------|
| | | | 増 減 | 増減率 | | |
| 売 上 高 | 580,984 | 560,462 | 20,521 | 3.7% | 506,364 | 1.15 |
| 売 上 原 価 | 410,431 | 414,264 | △ 3,833 | △ 0.9% | 365,292 | — |
| 供給販売費及び 一 般 管 理 費 | 141,791 | 130,446 | 11,345 | 8.7% | 116,309 | — |
| 営 業 利 益 | 28,760 | 15,751 | 13,009 | 82.6% | 24,762 | 1.16 |
| 経 常 利 益 | 29,516 | 17,053 | 12,462 | 73.1% | 26,903 | 1.10 |
| 当 期 純 利 益 | 19,053 | 11,241 | 7,812 | 69.5% | 17,696 | 1.08 |

ガス及びLPG販売量

| | 単 位 | 当 期 (26/4~27/3) | 前 期 (25/4~26/3) | 対前期比較 | | 東邦ガス (単独) | | | |
|-------------|---------------|--------------------|--------------------|-------|--------|--------------|-------|--------|-------|
| | | | | 増 減 | 増減率 | | | | |
| ガ ス | 期 末 お 客 さ ま 数 | 千件 | 2,387 | 2,364 | 23 | 1.0% | 2,363 | | |
| | 家 庭 用 | 家 庭 用 | 百万 m^3 | 743 | 743 | 0 | 0.0% | 738 | |
| | | 業 務 用 | 工 業 用 | 〃 | 2,404 | 2,408 | △ 4 | △ 0.2% | 2,349 |
| | | | 商 業 用 | 〃 | 261 | 276 | △ 15 | △ 5.7% | 259 |
| | | | そ の 他 | 〃 | 247 | 255 | △ 8 | △ 3.0% | 245 |
| | | | 計 | 〃 | 2,912 | 2,939 | △ 27 | △ 0.9% | 2,853 |
| | 他ガス事業者向け | 〃 | 285 | 299 | △ 14 | △ 4.6% | 277 | | |
| ガ ス 販 売 量 計 | 〃 | 3,940 | 3,981 | △ 41 | △ 1.0% | 3,868 | | | |
| L P G 販 売 量 | 千ト | 430 | 421 | 9 | 2.0% | — | | | |
| 平 均 気 温 | ℃ | 16.2 | 16.4 | △ 0.2 | — | — | | | |

[参考1] 原料価格指標

| | 単位 | 当期 (26/4~27/3) | 前期 (25/4~26/3) | 対前期比較 | 摘要 |
|-------|--------|-------------------|-------------------|--------|------------|
| 原油価格 | ドル/バレル | 90.4 | 110.0 | △ 19.6 | 全日本 CIF 価格 |
| 為替レート | 円/ドル | 109.8 | 100.2 | 9.6 | TTM レート |

[参考2] 設備投資額等の状況

| | 単位 | 当期 (26/4~27/3) | 対前期比較 | | 東邦ガス (単独) |
|---------|----|-------------------|-------|--------|--------------|
| | | | 増減 | 増減率 | |
| 設備投資額 | 億円 | 365 | 34 | 10.5% | 305 |
| 減価償却費 | 〃 | 339 | △ 18 | △ 5.1% | 303 |
| 有利子負債残高 | 〃 | 1,497 | △ 148 | △ 9.0% | 1,396 |

b. セグメント別の概況

【ガス】

お客さま数は当期中に2万3千件増加し、期末には238万7千件となりました。ガス販売量は39億4千万m³となり、前期に比べ1.0%減少しました。用途別では、家庭用は前期並みの7億4千3百万m³となりました。業務用は、工業用を中心に需要開発を進めた一方で、既存のお客さま設備の稼働減に加え、夏場の低気温による空調需要の減少などにより0.9%減少し、29億1千2百万m³となりました。他ガス事業者への販売量は4.6%減少し、2億8千5百万m³となりました。

売上高は、円安の進行に伴う原料費調整制度の影響により、前期比5.3%増の4,430億8千万円となりました。営業利益は、前期比99.0%増の254億5千1百万円となりました。

【工事及び器具】

家庭用ガス機器の販売減により、売上高は前期比2.7%減の361億4千3百万円となりました。営業利益は、前期比7億3千2百万円減少し、3億8千1百万円の損失となりました。

【LPG・その他エネルギー】

LPG事業、熱供給事業などの売上高は前期比3.0%減の820億円となりました。営業利益は、前期比105.4%増の12億7千万円となりました。LPGにつきましては、お客さま数は当期中に9千件増加し、期末には35万件となりました。販売量は前期比2.0%増の43万トンとなりました。

【その他】

プラントの設計施工や不動産の賃貸などのその他事業につきましては、売上高は前期比2.3%増の365億7千5百万円となりました。営業利益は、前期比26.3%増の11億7千3百万円となりました。

(単位:百万円、左肩は対前期増減率)

| | ガス | 工事及び 器具 | LPG・その 他エネルギー | その他 | 調整額 | 合計 |
|------|-----------------|------------------|------------------|----------------|----------|-----------------|
| 売上高 | 5.3% 443,080 | △ 2.7% 36,143 | △ 3.0% 82,000 | 2.3% 36,575 | △ 16,815 | 3.7% 580,984 |
| 営業利益 | 99.0% 25,451 | — △ 381 | 105.4% 1,270 | 26.3% 1,173 | 1,246 | 82.6% 28,760 |

②次期（平成28年3月期）の見通し

ガス販売量は40億5百万m³、前期比1.7%の増加を見込んでおります。収支は今後の原油価格や為替レートなどの動向に影響されますが、原油価格75ドル/バレル（上期70ドル/バレル、下期80ドル/バレル）、為替レート125円/ドルの前提で、売上高は5,250億円、前期比9.6%の減少、経常利益は300億円、前期比1.6%の増加を見込んでおります。

| | 単 位 | 28年3月期 (予想) | 対前期比較 | | 東邦ガス (単独) |
|----------------------|------------------|----------------|-------|--------|--------------|
| | | | 増 減 | 増減率 | |
| ガ ス 販 売 量 | 百万m ³ | 4,005 | 65 | 1.7% | 3,936 |
| L P G 販 売 量 | 千トン | 444 | 14 | 3.4% | — |
| 売 上 高 | 億 円 | 5,250 | △ 559 | △ 9.6% | 4,550 |
| 営 業 利 益 | 〃 | 290 | 2 | 0.8% | 260 |
| 経 常 利 益 | 〃 | 300 | 4 | 1.6% | 280 |
| 親会社株主に帰属する 当期純利益※ | 〃 | 210 | 19 | 10.2% | 200 |

※28年3月期から「親会社株主に帰属する当期純利益」へ表記が変更。単独は「当期純利益」。

| | | | | | |
|-----------|-----|-----|-----|-------|-----|
| 設 備 投 資 額 | 億 円 | 470 | 104 | 28.5% | 384 |
| 減 価 償 却 費 | 〃 | 340 | 0 | 0.1% | 305 |

※前提原油価格 75ドル/バレル（上期70ドル/バレル、下期80ドル/バレル）
前提為替レート 125円/ドル

本資料に記載されている業績見通し等の将来に関する記述は、当社が現在入手している情報及び合理的であると判断する一定の前提に基づいており、実際の業績等は様々な要因により大きく異なる可能性がありますことをご承知おき下さい。

(2) 財政状態に関する分析

①資産、負債及び純資産

総資産は前期末比335億2千6百万円の増加となっております。これは、株式市況の影響により、保有株式の時価が増加したことなどによるものです。

負債は前期末比34億9百万円の減少となっております。これは、短期借入金が減少したことなどによるものです。

純資産は前期末比369億3千6百万円の増加となっております。これは、当期純利益を190億5千3百万円計上したことなどによるものです。

これらの結果、自己資本比率は前期末の48.2%から52.1%となりました。

②キャッシュ・フローの概況

【営業活動によるキャッシュ・フロー】

営業活動によるキャッシュ・フローは、税金等調整前当期純利益、減価償却費の計上などにより、623億2千万円の収入となりました。前年同期比では、245億1千1百万円の収入の増加となりました。

【投資活動によるキャッシュ・フロー】

投資活動によるキャッシュ・フローは、設備投資をはじめとして378億3千9百万円の支出となりました。前年同期比では、48億2千3百万円の支出の増加となりました。

この結果、フリー・キャッシュ・フローは、244億8千万円となりました。

【財務活動によるキャッシュ・フロー】

財務活動によるキャッシュ・フローは、短期借入金の返済などにより、201億5千6百万円の支出と

なりました。前年同期比では、173億2千万円の支出の増加となりました。

これらの結果、当期における現金及び現金同等物の期末残高は、前期末に比べ51億8千2百万円増加し、194億2千3百万円となりました。

(単位:百万円)

| | 当 期 (26/4~27/3) | 前 期 (25/4~26/3) | 増 減 |
|----------------------|--------------------|--------------------|----------|
| 営業活動によるキャッシュ・フロー | 62,320 | 37,809 | 24,511 |
| 投資活動によるキャッシュ・フロー | △ 37,839 | △ 33,016 | △ 4,823 |
| フリー・キャッシュ・フロー | 24,480 | 4,792 | 19,687 |
| 財務活動によるキャッシュ・フロー | △ 20,156 | △ 2,836 | △ 17,320 |
| 現金及び現金同等物の換算差額 | 858 | 541 | 317 |
| 現金及び現金同等物の増減額 | 5,182 | 2,497 | 2,684 |
| 現金及び現金同等物の期首残高 | 14,241 | 11,596 | 2,644 |
| 新規連結に伴う現金及び現金同等物の増加額 | — | 147 | △ 147 |
| 現金及び現金同等物の期末残高 | 19,423 | 14,241 | 5,182 |

[指標]

| | 22年度 | 23年度 | 24年度 | 25年度 | 26年度 |
|-------------------|-------|-------|-------|-------|-------|
| 自己資本比率 | 44.7% | 45.5% | 46.9% | 48.2% | 52.1% |
| 時価ベースの自己資本比率 | 47.6% | 54.0% | 66.3% | 60.1% | 70.3% |
| キャッシュ・フロー対有利子負債比率 | 3.0年 | 5.1年 | 4.0年 | 4.4年 | 2.4年 |
| インタレスト・カバレッジ・レシオ | 19.7 | 12.9 | 18.1 | 18.2 | 30.5 |

※自己資本比率：自己資本／総資産

時価ベースの自己資本比率：株式時価総額／総資産

キャッシュ・フロー対有利子負債比率：有利子負債／営業キャッシュ・フロー

インタレスト・カバレッジ・レシオ：営業キャッシュ・フロー／利払い

各指標とも連結ベースの財務数値により計算しております。

(3) 利益配分に関する基本方針及び当期・次期の配当

当社は、経営基盤の強化と安定配当を利益配分に関する基本方針としております。

当期の期末配当金につきましては、業績等の状況を総合的に勘案し、前期末に比べ50銭増額となる1株につき5円（中間配当金の4円50銭を加え通期で9円50銭）を予定しております。次期の配当金につきましては、中間配当金5円を含め、1株につき10円を予定しております。また、平成27年4月30日開催の取締役会において、400万株、30億円を上限に自己株式を取得することを決議しました。

(4) 事業等のリスク

当社グループの経営成績及び財務状況等に影響を及ぼす可能性のあるリスクとしては、主に以下のようなものがあります。

なお、文中における将来に関する事項は、当連結会計年度末（平成27年3月31日）現在において当社グループが判断したものです。

①需要変動による影響

都市ガス・LPG事業は、猛暑や暖冬等気温・水温の状況や景気動向によりガス販売量が変動し、収支に影響を受ける可能性があります。

②原料価格の変動による影響

都市ガスの原料であるLNG（液化天然ガス）の価格は、原油価格・為替相場などの変動の影響を受けます。原料価格の変動は、原料費調整制度によってガス販売価格に反映されますが、反映までのタイムラグにより期間収支に影響を受ける可能性があります。また、LNG調達先との価格交渉の動向によって、収支に影響を受ける可能性があります。

③金利変動等による影響

市場金利の動向により調達金利が変動することによって、収支に影響を受ける可能性があります。ただし、有利子負債の大部分は固定金利で調達した長期借入金や社債であり、金利変動による影響は限定的であります。

また、株式市況の変動により、当社の保有する株式の評価に影響を受ける可能性があります。

④政策・法令・制度等の変更による影響

エネルギー政策や環境政策、各種法令や制度の変更により、当社グループの業績に影響を受ける可能性があります。

⑤自然災害等による影響

地震等の大規模な自然災害により、製造設備や供給設備、お客さま設備に広範に被害が発生した場合、当社グループの業績に影響を受ける可能性があります。また、不測の大規模停電が発生した場合にも、当社グループの業績に影響を受ける可能性があります。

当社は、大規模な自然災害に対しては、自家発電設備や防消火設備などの防災設備や防災体制を整備するなど、災害の影響を最小限に止める対策を実施するとともに、ガス導管の耐震化など供給設備や製造設備等の耐震性の向上を図っております。

⑥原料調達、製造、供給支障による影響

ガスの原料調達、製造、供給に重大な支障が生じた場合、当社グループの業績に影響を受ける可能性があります。

⑦情報システム支障による影響

基幹となる情報システムに重大な支障が生じた場合、当社グループの業績に影響を受ける可能性があります。

⑧ガス消費機器・設備トラブルによる影響

ガスの消費機器・設備に関する重大なトラブルが生じた場合、社会的な責任を含めて有形無形の損害が発生する可能性があります。

⑨上流権益投資の未回収による影響

経済情勢の変化等によっては、海外ガス田の開発事業に係わる投資の一部または全部について、適切に回収されず、収支に影響を受ける可能性があります。

⑩コンプライアンス違反による影響

法令、約款、若しくは企業倫理や社会的規範に反する行為が発生した場合、社会的な責任を含めて有形無形の損害が発生する可能性があります。

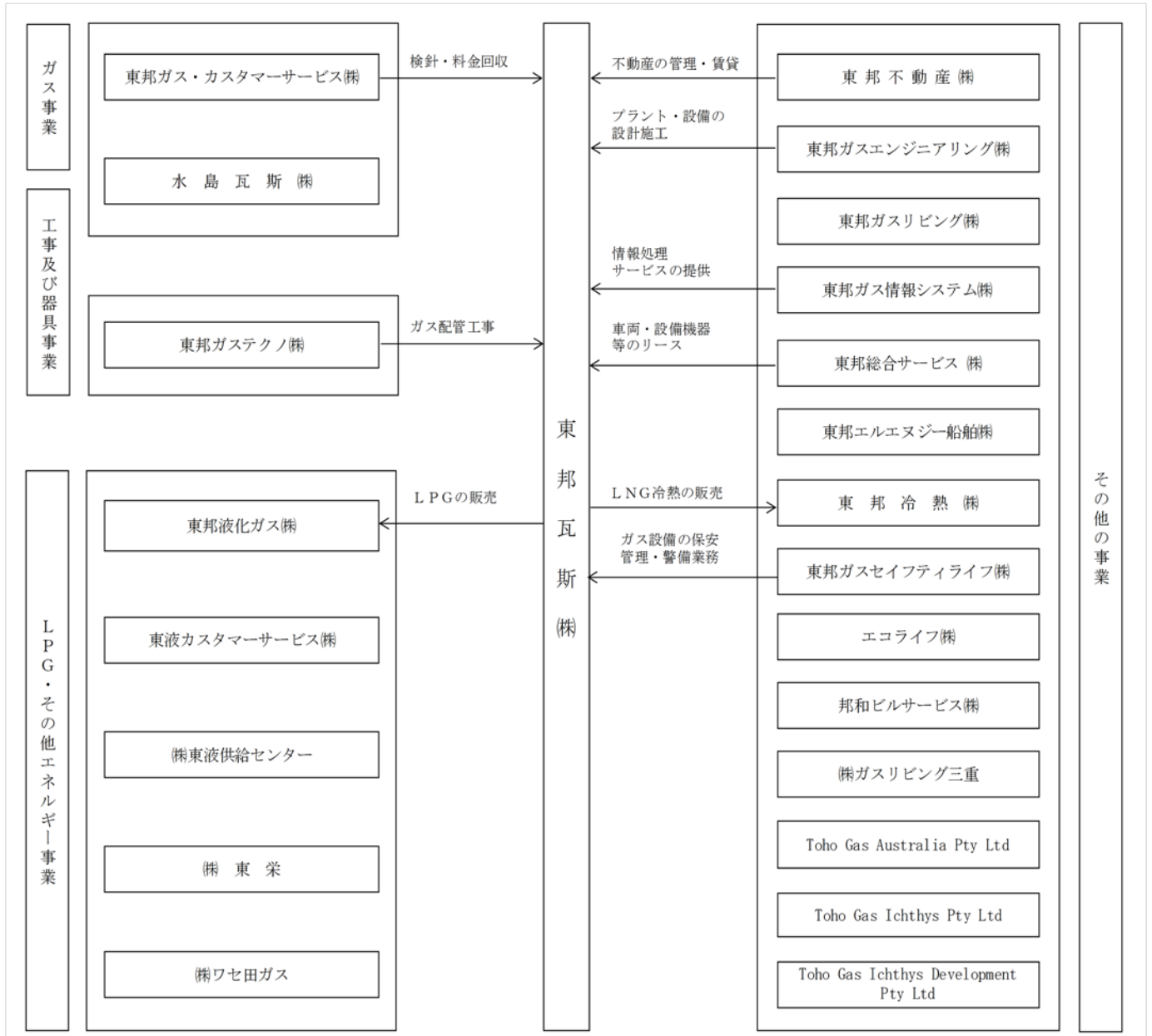
⑪情報漏洩による影響

当社グループが取得、管理しているお客さまの個人情報外部に流出した場合、社会的な責任を含めて有形無形の損害が発生する可能性があります。

⑫感染症の流行による影響

新型インフルエンザ等の感染症が大規模に流行した場合、当社グループの業績に影響を受ける可能性があります。

2. 企業集団の状況



3. 経営方針

(1) 会社の経営の基本方針

当社は、お客さま、株主をはじめとする投資家の皆さま、従業員等との信頼関係を大切にしながら、クリーンエネルギー天然ガスの供給を柱として、着実な成長を図るとともに、地域の発展に寄与することを経営理念としております。また、コーポレート・ガバナンスを重視しコンプライアンス（法令等遵守）の徹底を図るなかで、常に信頼される企業を目指すとともに、企業活動のあらゆる場面を通じて、環境調和型社会の実現に貢献することを目指しております。

(2) 中長期的な経営戦略及び対処すべき課題

環境性に優れる天然ガスは、今後も一層の市場拡大が期待されます。一方で、今後電力・ガスの小売り全面自由化が実施されることで、今まで以上に競争が厳しさを増すなど、当社を取り巻く環境は大きく変化していくことが予想されます。

こうしたなか、当社グループは中期経営計画に掲げた5つの「アクションプラン」に沿って、以下の取り組みを推進します。

①低廉なエネルギーの安定供給

低廉なLNGの安定調達に向けて、調達地域、契約形態、価格指標の多様化を進めます。また、原料調達の多様化に対応し、より柔軟かつ効率的な基地運用を行うため、知多緑浜工場No.3 LNGタンクの建設を推進します。

②お客さまとの関係深化

家庭用分野では、省エネ診断やお客さま情報システムの活用により、お客さまニーズに合った提案やサービス品質の向上に取り組むなど、ENEDOと一体となって、お客さまとの関係を強化します。また、家庭用燃料電池「エネファーム」の普及加速に向けて、集合住宅や既築住宅へも販路を拡大します。

業務用分野では、工業用需要を中心とした都市ガスへの燃料転換など、需要開発を進めます。また、お客さまの要望にワンストップでお応えする総合ユーティリティサービスの推進や、分散型エネルギーシステムの普及拡大などを通じて、お客さまに最適なエネルギーの利用方法を提案します。

③ガス事業の広域展開

供給エリアの拡大による需要開発を推進するため、基幹幹線を増強するとともに、三重・岐阜方面を中心に、広域的な導管網の整備を加速します。また、工業用需要を中心に、ローリー輸送によるLNG、LPG販売など、お客さまニーズに合わせた提案を行い、より広域なエリアにおける需要開発を進めます。

④事業領域の拡大

平成28年から電力販売に参入し、多様化するお客さまニーズにお応えします。本年4月に設置した推進組織のもとで準備を進めます。

スマートタウンの構築に向けて、港明用地開発を推進します。また、燃料電池自動車の普及に合わせて、水素ステーションの整備を進めます。

⑤安全・安心の確保

防災対策では、本社構内に新たな防災拠点ビルを建設します。また、想定される「南海トラフ巨大地震」にも備えた生産・供給設備の対策にも、引き続き取り組みます。保安対策では、ガス導管の経年化対策を推進するとともに、安全型ガス機器への取り替えを促進します。

以上のアクションプランを支える経営基盤強化にも取り組みます。ガス機器のさらなる高効率化、スマート化対応などの技術開発を進めます。経営効率化を一層推進するとともに、人材力・現場力の強化に注力します。また、CSR経営を推進し、コーポレートガバナンスの向上とコンプライアンスの徹底に努めます。

当社グループは、電力・ガスの小売り全面自由化による競合激化とビジネスチャンス拡大との両面を見据え、中期経営計画のコンセプトである「強いガス事業」と「さらなる成長」の実現に向けた取り組みを推進し、自由化時代にも選ばれ続ける企業として、地域とともに発展してまいります。

(3) 目標とする経営指標

| | | 26年度 実績 | 中期経営計画 目標 30年度 | 25～30年度 平均伸び率 | ビジョン目標 34年度 |
|-------|--------------------|-------------------|----------------------|------------------|-------------------|
| お客さま数 | 天然ガス | 239万件 | 246万件 | +0.8% | 250万件 |
| | LPG ^{※1} | 46万件 | 48万件 | +1.8% | 50万件 |
| 販売量 | 天然ガス ^{※2} | 40億m ³ | 45億m ³ | +2.2% | 50億m ³ |
| | LPG | 43万トン | 47万トン | +2.3% | 50万トン |

※1 お客さま数(LPG)には、配送受託件数を含む

※2 販売量(天然ガス)には、LNG販売分を含む

| | 前回中期経営計画 平均 (21～25年度) | 26年度 実績 | 中期経営計画 目標 30年度 | ビジョン目標 34年度 |
|------------|-----------------------------|------------|----------------------|----------------|
| 営業キャッシュフロー | 482億円 | 623億円 | 580億円 | 600億円 |
| D/Eレシオ | 0.7 | 0.5 | 1.0以下 | 1.0以下 |
| ROA | 2.1% | 3.6% | 3%程度 | 3%以上 |

4. 会計基準の選択に関する基本的な考え方

日本基準の適用を継続する予定です。IFRS(国際財務報告基準)については、適用による影響や外部環境等を踏まえつつ検討してまいります。

5. 連結財務諸表

(1) 連結貸借対照表

(単位：百万円)

| | 前連結会計年度 (平成26年3月31日) | 当連結会計年度 (平成27年3月31日) |
|-------------|-------------------------|-------------------------|
| 資産の部 | | |
| 固定資産 | | |
| 有形固定資産 | | |
| 製造設備 | 69,473 | 67,858 |
| 供給設備 | 155,595 | 149,332 |
| 業務設備 | 27,863 | 26,563 |
| その他の設備 | 28,846 | 28,212 |
| 建設仮勘定 | 20,634 | 31,592 |
| 有形固定資産合計 | 302,413 | 303,559 |
| 無形固定資産 | | |
| その他 | 4,540 | 5,936 |
| 無形固定資産合計 | 4,540 | 5,936 |
| 投資その他の資産 | | |
| 投資有価証券 | 66,220 | 79,023 |
| 繰延税金資産 | 12,266 | 7,139 |
| その他 | 6,206 | 6,064 |
| 貸倒引当金 | △109 | △80 |
| 投資その他の資産合計 | 84,583 | 92,147 |
| 固定資産合計 | 391,537 | 401,643 |
| 流動資産 | | |
| 現金及び預金 | 15,328 | 20,722 |
| 受取手形及び売掛金 | 63,813 | 63,034 |
| たな卸資産 | 22,560 | 28,297 |
| 繰延税金資産 | 1,528 | 730 |
| その他 | 15,301 | 29,130 |
| 貸倒引当金 | △310 | △271 |
| 流動資産合計 | 118,222 | 141,643 |
| 資産合計 | 509,760 | 543,286 |

(単位：百万円)

| | 前連結会計年度 (平成26年3月31日) | 当連結会計年度 (平成27年3月31日) |
|----------------|-------------------------|-------------------------|
| 負債の部 | | |
| 固定負債 | | |
| 社債 | 89,994 | 89,995 |
| 長期借入金 | 27,239 | 29,674 |
| 繰延税金負債 | 886 | 978 |
| ガスホルダー修繕引当金 | 1,212 | 1,318 |
| 保安対策引当金 | 8,894 | 16,180 |
| 器具保証引当金 | — | 939 |
| 退職給付に係る負債 | 29,719 | 21,781 |
| その他 | 7,260 | 7,246 |
| 固定負債合計 | 165,207 | 168,114 |
| 流動負債 | | |
| 1年以内に期限到来の固定負債 | 22,275 | 17,133 |
| 支払手形及び買掛金 | 19,836 | 15,959 |
| 短期借入金 | 24,070 | 12,022 |
| 未払法人税等 | 5,465 | 11,492 |
| 繰延税金負債 | — | 1,855 |
| その他 | 27,013 | 33,882 |
| 流動負債合計 | 98,662 | 92,344 |
| 負債合計 | 263,869 | 260,459 |
| 純資産の部 | | |
| 株主資本 | | |
| 資本金 | 33,072 | 33,072 |
| 資本剰余金 | 8,387 | 8,388 |
| 利益剰余金 | 175,387 | 188,522 |
| 自己株式 | △324 | △387 |
| 株主資本合計 | 216,523 | 229,596 |
| その他の包括利益累計額 | | |
| その他有価証券評価差額金 | 29,578 | 39,473 |
| 繰延ヘッジ損益 | 4,772 | 11,496 |
| 為替換算調整勘定 | 1,530 | 2,786 |
| 退職給付に係る調整累計額 | △6,514 | △525 |
| その他の包括利益累計額合計 | 29,366 | 53,230 |
| 純資産合計 | 245,890 | 282,827 |
| 負債純資産合計 | 509,760 | 543,286 |

(2) 連結損益計算書及び連結包括利益計算書

連結損益計算書

(単位：百万円)

| | 前連結会計年度 (自 平成25年4月1日 至 平成26年3月31日) | 当連結会計年度 (自 平成26年4月1日 至 平成27年3月31日) |
|----------------|--|--|
| 売上高 | 560,462 | 580,984 |
| 売上原価 | 414,264 | 410,431 |
| 売上総利益 | 146,197 | 170,552 |
| 供給販売費及び一般管理費 | 130,446 | 141,791 |
| 営業利益 | 15,751 | 28,760 |
| 営業外収益 | | |
| 受取利息 | 23 | 26 |
| 受取配当金 | 1,270 | 1,334 |
| 受取賃貸料 | 627 | 703 |
| 雑収入 | 1,525 | 756 |
| 営業外収益合計 | 3,447 | 2,821 |
| 営業外費用 | | |
| 支払利息 | 1,740 | 1,690 |
| 雑支出 | 404 | 375 |
| 営業外費用合計 | 2,144 | 2,066 |
| 経常利益 | 17,053 | 29,516 |
| 税金等調整前当期純利益 | 17,053 | 29,516 |
| 法人税、住民税及び事業税 | 3,263 | 10,033 |
| 法人税等調整額 | 2,549 | 429 |
| 法人税等合計 | 5,812 | 10,462 |
| 少数株主損益調整前当期純利益 | 11,241 | 19,053 |
| 当期純利益 | 11,241 | 19,053 |

連結包括利益計算書

(単位：百万円)

| | 前連結会計年度 (自 平成25年4月1日 至 平成26年3月31日) | 当連結会計年度 (自 平成26年4月1日 至 平成27年3月31日) |
|----------------|--|--|
| 少数株主損益調整前当期純利益 | 11,241 | 19,053 |
| その他の包括利益 | | |
| その他有価証券評価差額金 | 4,913 | 9,894 |
| 繰延ヘッジ損益 | 3,875 | 6,724 |
| 為替換算調整勘定 | 1,208 | 1,256 |
| 退職給付に係る調整額 | — | 5,989 |
| その他の包括利益合計 | 9,997 | 23,863 |
| 包括利益 | 21,238 | 42,917 |
| (内訳) | | |
| 親会社株主に係る包括利益 | 21,238 | 42,917 |
| 少数株主に係る包括利益 | — | — |

(3) 連結株主資本等変動計算書

前連結会計年度(自 平成25年4月1日 至 平成26年3月31日)

(単位：百万円)

| | 株主資本 | | | | |
|---------------------|--------|-------|---------|------|---------|
| | 資本金 | 資本剰余金 | 利益剰余金 | 自己株式 | 株主資本合計 |
| 当期首残高 | 33,072 | 8,387 | 169,374 | △249 | 210,585 |
| 会計方針の変更による累積的影響額 | | | — | | — |
| 会計方針の変更を反映した当期首残高 | 33,072 | 8,387 | 169,374 | △249 | 210,585 |
| 当期変動額 | | | | | |
| 剰余金の配当 | | | △4,908 | | △4,908 |
| 当期純利益 | | | 11,241 | | 11,241 |
| 自己株式の取得 | | | | △79 | △79 |
| 自己株式の処分 | | 0 | | 4 | 4 |
| 新規連結に伴う変動 | | | △319 | | △319 |
| 株主資本以外の項目の当期変動額(純額) | | | | | |
| 当期変動額合計 | — | 0 | 6,012 | △74 | 5,937 |
| 当期末残高 | 33,072 | 8,387 | 175,387 | △324 | 216,523 |

| | その他の包括利益累計額 | | | | | 純資産合計 |
|---------------------|--------------|---------|----------|--------------|---------------|---------|
| | その他有価証券評価差額金 | 繰延ヘッジ損益 | 為替換算調整勘定 | 退職給付に係る調整累計額 | その他の包括利益累計額合計 | |
| 当期首残高 | 24,665 | 896 | 321 | — | 25,884 | 236,470 |
| 会計方針の変更による累積的影響額 | | | | — | — | — |
| 会計方針の変更を反映した当期首残高 | 24,665 | 896 | 321 | — | 25,884 | 236,470 |
| 当期変動額 | | | | | | |
| 剰余金の配当 | | | | | | △4,908 |
| 当期純利益 | | | | | | 11,241 |
| 自己株式の取得 | | | | | | △79 |
| 自己株式の処分 | | | | | | 4 |
| 新規連結に伴う変動 | | | | | | △319 |
| 株主資本以外の項目の当期変動額(純額) | 4,913 | 3,875 | 1,208 | △6,514 | 3,482 | 3,482 |
| 当期変動額合計 | 4,913 | 3,875 | 1,208 | △6,514 | 3,482 | 9,420 |
| 当期末残高 | 29,578 | 4,772 | 1,530 | △6,514 | 29,366 | 245,890 |

当連結会計年度(自 平成26年4月1日 至 平成27年3月31日)

(単位：百万円)

| | 株主資本 | | | | |
|---------------------|--------|-------|---------|------|---------|
| | 資本金 | 資本剰余金 | 利益剰余金 | 自己株式 | 株主資本合計 |
| 当期首残高 | 33,072 | 8,387 | 175,387 | △324 | 216,523 |
| 会計方針の変更による累積的影響額 | | | △1,010 | | △1,010 |
| 会計方針の変更を反映した当期首残高 | 33,072 | 8,387 | 174,376 | △324 | 215,512 |
| 当期変動額 | | | | | |
| 剰余金の配当 | | | △4,907 | | △4,907 |
| 当期純利益 | | | 19,053 | | 19,053 |
| 自己株式の取得 | | | | △64 | △64 |
| 自己株式の処分 | | 0 | | 2 | 2 |
| 株主資本以外の項目の当期変動額(純額) | | | | | |
| 当期変動額合計 | — | 0 | 14,146 | △62 | 14,083 |
| 当期末残高 | 33,072 | 8,388 | 188,522 | △387 | 229,596 |

| | その他の包括利益累計額 | | | | | 純資産合計 |
|---------------------|--------------|---------|----------|--------------|---------------|---------|
| | その他有価証券評価差額金 | 繰延ヘッジ損益 | 為替換算調整勘定 | 退職給付に係る調整累計額 | その他の包括利益累計額合計 | |
| 当期首残高 | 29,578 | 4,772 | 1,530 | △6,514 | 29,366 | 245,890 |
| 会計方針の変更による累積的影響額 | | | | 3,181 | 3,181 | 2,170 |
| 会計方針の変更を反映した当期首残高 | 29,578 | 4,772 | 1,530 | △3,332 | 32,548 | 248,060 |
| 当期変動額 | | | | | | |
| 剰余金の配当 | | | | | | △4,907 |
| 当期純利益 | | | | | | 19,053 |
| 自己株式の取得 | | | | | | △64 |
| 自己株式の処分 | | | | | | 2 |
| 株主資本以外の項目の当期変動額(純額) | 9,894 | 6,724 | 1,256 | 2,807 | 20,682 | 20,682 |
| 当期変動額合計 | 9,894 | 6,724 | 1,256 | 2,807 | 20,682 | 34,766 |
| 当期末残高 | 39,473 | 11,496 | 2,786 | △525 | 53,230 | 282,827 |

(4) 連結キャッシュ・フロー計算書

| | (単位：百万円) | |
|-------------------------|--|--|
| | 前連結会計年度 (自 平成25年4月1日 至 平成26年3月31日) | 当連結会計年度 (自 平成26年4月1日 至 平成27年3月31日) |
| 営業活動によるキャッシュ・フロー | | |
| 税金等調整前当期純利益 | 17,053 | 29,516 |
| 減価償却費 | 35,780 | 33,950 |
| 引当金の増減額 (△は減少) | △2,813 | 8,263 |
| 売上債権の増減額 (△は増加) | △7,228 | 778 |
| たな卸資産の増減額 (△は増加) | 8,733 | △5,530 |
| 仕入債務の増減額 (△は減少) | △6,921 | △3,865 |
| 法人税等の支払額 | △4,891 | △4,026 |
| その他 | △1,904 | 3,234 |
| 営業活動によるキャッシュ・フロー | 37,809 | 62,320 |
| 投資活動によるキャッシュ・フロー | | |
| 固定資産の取得による支出 | △33,093 | △36,570 |
| 固定資産の売却による収入 | 106 | 156 |
| 投資有価証券の取得による支出 | △88 | △5 |
| 投資有価証券の売却による収入 | 756 | 2 |
| その他 | △697 | △1,422 |
| 投資活動によるキャッシュ・フロー | △33,016 | △37,839 |
| 財務活動によるキャッシュ・フロー | | |
| 短期借入金の純増減額 (△は減少) | 1,940 | △12,048 |
| 長期借入れによる収入 | 12,914 | 9,258 |
| 長期借入金の返済による支出 | △12,334 | △12,271 |
| 社債の発行による収入 | 9,960 | 9,957 |
| 社債の償還による支出 | △10,000 | △10,000 |
| 自己株式の取得による支出 | △79 | △64 |
| 配当金の支払額 | △4,908 | △4,911 |
| その他 | △328 | △76 |
| 財務活動によるキャッシュ・フロー | △2,836 | △20,156 |
| 現金及び現金同等物に係る換算差額 | 541 | 858 |
| 現金及び現金同等物の増減額 (△は減少) | 2,497 | 5,182 |
| 現金及び現金同等物の期首残高 | 11,596 | 14,241 |
| 新規連結に伴う現金及び現金同等物の増加額 | 147 | - |
| 現金及び現金同等物の期末残高 | 14,241 | 19,423 |

(5) 連結財務諸表に関する注記事項

①継続企業の前提に関する注記

該当事項はありません。

②会計方針の変更・会計上の見積りの変更・修正再表示

(会計方針の変更)

「退職給付に関する会計基準」(企業会計基準第26号 平成24年5月17日。以下「退職給付会計基準」という。)及び「退職給付に関する会計基準の適用指針」(企業会計基準適用指針第25号 平成27年3月26日。以下「退職給付適用指針」という。)を、退職給付会計基準第35項本文及び退職給付適用指針第67項本文に掲げられた定めについて当連結会計年度より適用し、退職給付債務及び勤務費用の計算方法を見直し、退職給付見込額の期間帰属方法を期間定額基準から給付算定式基準へ変更するとともに、割引率の決定方法を従業員の平均残存勤務期間に近似した年数にもとづく割引率から、退職給付の支払見込期間及び支払見込期間ごとの金額を反映した単一の加重平均割引率を使用する方法へ変更しました。

退職給付見込額の期間帰属方法の変更に係る影響は、退職給付会計基準第37項に定める経過的な取扱いに従って、当連結会計年度の期首において利益剰余金に加減し、割引率の決定方法の変更に係る影響は、その他の包括利益累計額の退職給付に係る調整累計額に加減しております。

この結果、当連結会計年度の期首の退職給付に係る負債が3,118百万円減少し、利益剰余金が1,010百万円減少、その他の包括利益累計額が3,181百万円増加しております。また、当連結会計年度の営業利益、経常利益及び税金等調整前当期純利益への影響は軽微です。

③連結財務諸表作成のための基本となる重要な事項の変更

保安対策引当金

保安対策引当金は、安全型機器への取替え促進並びに白ガス支管及び保安上重要とされる建物に関する白ガス供給管の入替え工事に要する費用の支出に備えるため、その見積額を計上しております。

(追加情報)

白ガス支管などの入替え工事については、地震対策として、耐震性に優れた導管への入替え工事を計画的に推進してきましたが、愛知県及び三重県が新たな地震想定に基づいた防災計画を公表するなど、最新の情報に基づいて地震対策の計画を見直すことといたしました。

これに伴い、保安対策引当金を9,735百万円計上し、営業利益、経常利益及び税金等調整前当期純利益がそれぞれ同額減少しております。

器具保証引当金

器具保証引当金は、販売器具の保証期間内のサービスに要する費用の支出に備えるため、その見積額を計上しております。

(追加情報)

販売器具の保証期間内のサービスに要する費用について、過去の点検実績等より合理的に見積もることが可能となったため、その費用の発生見積額を引当計上することといたしました。

これに伴い、器具保証引当金を939百万円計上し、営業利益、経常利益及び税金等調整前当期純利益がそれぞれ同額減少しております。

④セグメント情報

1. 報告セグメントの概要

当社の報告セグメントは、当社の構成単位のうち分離された財務情報が入手可能であり、取締役会が、経営資源の配分の決定及び業績を評価するために、定期的に検討を行う対象となっているものです。

当社は、主としてガス事業会計規則に準拠した売上区分によるセグメントから構成されており、「ガス」、「工事及び器具」及び「LPG・その他エネルギー」の3つを報告セグメントとしております。

「ガス」は、ガスの製造、供給及び販売を行っております。

「工事及び器具」は、ガス供給のための配管工事及びガス器具の販売を行っております。

「LPG・その他エネルギー」は、LPG販売、LPG機器販売、LNG販売、熱供給事業及びコークス・石油製品販売等を行っております。

2. 報告セグメントごとの売上高、利益又は損失、資産、その他の項目の金額の算定方法

報告されている事業セグメントの会計処理の方法は、連結財務諸表作成のための基本となる重要な事項と概ね同一です。

3. 報告セグメントごとの売上高、利益又は損失、資産、その他の項目の金額に関する情報

前連結会計年度（自 平成25年4月1日 至 平成26年3月31日）

（単位：百万円）

| | 報告セグメント | | | | その他 (注1) | 合計 | 調整額 (注2) | 連結財務諸 表計上額 (注3) |
|---------------------------|---------|------------|------------------|---------|-------------|---------|-------------|-----------------------|
| | ガス | 工事及び 器具 | LPG・ その他エネルギー | 計 | | | | |
| 売上高 | | | | | | | | |
| (1) 外部顧客に対する売上高 | 420,798 | 34,336 | 83,638 | 538,773 | 21,688 | 560,462 | — | 560,462 |
| (2) セグメント間の内部売上高 又は振替高 | 99 | 2,802 | 929 | 3,830 | 14,064 | 17,895 | △17,895 | — |
| 計 | 420,897 | 37,138 | 84,568 | 542,604 | 35,753 | 578,358 | △17,895 | 560,462 |
| セグメント利益 | 12,787 | 351 | 618 | 13,757 | 929 | 14,686 | 1,064 | 15,751 |
| セグメント資産 | 355,619 | 12,955 | 44,471 | 413,046 | 53,916 | 466,962 | 42,797 | 509,760 |
| その他の項目 | | | | | | | | |
| 減価償却費 | 31,967 | 124 | 2,482 | 34,574 | 1,296 | 35,871 | △ 90 | 35,780 |
| 有形固定資産及び 無形固定資産の増加額 | 28,099 | 131 | 2,110 | 30,341 | 2,406 | 32,748 | △ 173 | 32,574 |

- (注) 1. 「その他」の区分は、報告セグメントに含まれない事業セグメントであり、LNG受託加工、不動産の管理・賃貸、プラント・設備の設計施工、総合ユーティリティサービス事業、住宅設備機器の販売、情報処理、リース等を含んでおります。
2. セグメント利益の調整額1,064百万円は、セグメント間取引消去額です。
セグメント資産のうち、「調整額」の項目に含めた全社資産(58,619百万円)の主なものは、ガス事業会社の長期投資資金(投資有価証券)等です。
3. セグメント利益は、連結損益計算書の営業利益と調整を行っております。

当連結会計年度(自 平成26年4月1日 至 平成27年3月31日)

(単位:百万円)

| | 報告セグメント | | | | その他 (注1) | 合計 | 調整額 (注2) | 連結財務諸 表計上額 (注3) |
|---------------------------|---------|------------|------------------|---------|-------------|---------|-------------|-----------------------|
| | ガス | 工事及び 器具 | LPG・ その他エネルギー | 計 | | | | |
| 売上高 | | | | | | | | |
| (1) 外部顧客に対する売上高 | 442,979 | 33,228 | 81,315 | 557,523 | 23,460 | 580,984 | — | 580,984 |
| (2) セグメント間の内部売上高 又は振替高 | 101 | 2,914 | 684 | 3,700 | 13,114 | 16,815 | △16,815 | — |
| 計 | 443,080 | 36,143 | 82,000 | 561,223 | 36,575 | 597,799 | △16,815 | 580,984 |
| セグメント利益又は損失 (△) | 25,451 | △ 381 | 1,270 | 26,340 | 1,173 | 27,514 | 1,246 | 28,760 |
| セグメント資産 | 372,039 | 12,781 | 41,523 | 426,345 | 61,378 | 487,723 | 55,563 | 543,286 |
| その他の項目 | | | | | | | | |
| 減価償却費 | 30,348 | 108 | 2,096 | 32,553 | 1,477 | 34,030 | △ 80 | 33,950 |
| 有形固定資産及び 無形固定資産の増加額 | 31,329 | 107 | 2,895 | 34,332 | 2,932 | 37,264 | △ 16 | 37,248 |

- (注) 1. 「その他」の区分は、報告セグメントに含まれない事業セグメントであり、LNG受託加工、不動産の管理・賃貸、プラント・設備の設計施工、総合ユーティリティサービス事業、住宅設備機器の販売、情報処理、リース等を含んでおります。
2. セグメント利益又は損失の調整額1,246百万円は、セグメント間取引消去額です。
セグメント資産のうち、「調整額」の項目に含めた全社資産(70,539百万円)の主なものは、ガス事業会社の長期投資資金(投資有価証券)等です。
3. セグメント利益又は損失は、連結損益計算書の営業利益と調整を行っております。

⑤ 1株当たり情報

| 前連結会計年度 (自 平成25年4月1日 至 平成26年3月31日) | | 当連結会計年度 (自 平成26年4月1日 至 平成27年3月31日) | |
|---|---------|---|---------|
| 1株当たり純資産額 | 450.92円 | 1株当たり純資産額 | 518.75円 |
| 1株当たり当期純利益 | 20.61円 | 1株当たり当期純利益 | 34.94円 |
| <p>なお、潜在株式調整後1株当たり当期純利益については、潜在株式が存在しないため記載しておりません。</p> <p>1株当たり当期純利益の算定上の基礎は以下のとおりです。</p> <p>連結損益計算書上の当期純利益 11,241百万円 普通株式に係る当期純利益 11,241百万円 普通株主に帰属しない金額の主要な内訳 該当事項はありません。</p> <p>普通株式の期中平均株式数 545,407,831株</p> | | <p>なお、潜在株式調整後1株当たり当期純利益については、潜在株式が存在しないため記載しておりません。</p> <p>1株当たり当期純利益の算定上の基礎は以下のとおりです。</p> <p>連結損益計算書上の当期純利益 19,053百万円 普通株式に係る当期純利益 19,053百万円 普通株主に帰属しない金額の主要な内訳 該当事項はありません。</p> <p>普通株式の期中平均株式数 545,273,899株</p> | |

⑥重要な後発事象

当社は、平成27年4月30日開催の取締役会において、会社法第165条第3項の規定により読み替えて適用される同法第156条の規定に基づき、次のとおり自己株式を取得することを決議しました。

- 1 取得する株式の種類
当社普通株式
- 2 取得する株式の総数
400万株を上限とする
- 3 株式の取得価額の総額
30億円を上限とする
- 4 取得する期間
平成27年5月1日から平成27年8月31日まで

なお、上記以外の注記事項については、決算短信における開示の必要性が大きいと考えられるため開示を省略しております。

6. 個別財務諸表

(1) 貸借対照表

(単位：百万円)

| | 前事業年度 (平成26年3月31日) | 当事業年度 (平成27年3月31日) |
|------------|-----------------------|-----------------------|
| 資産の部 | | |
| 固定資産 | | |
| 有形固定資産 | | |
| 製造設備 | 69,513 | 67,865 |
| 供給設備 | 153,498 | 147,381 |
| 業務設備 | 27,701 | 26,362 |
| 附帯事業設備 | 2,156 | 1,840 |
| 建設仮勘定 | 18,096 | 27,110 |
| 有形固定資産合計 | 270,968 | 270,559 |
| 無形固定資産 | | |
| 借地権 | 404 | 407 |
| その他無形固定資産 | 161 | 143 |
| 無形固定資産合計 | 566 | 550 |
| 投資その他の資産 | | |
| 投資有価証券 | 56,584 | 68,496 |
| 関係会社投資 | 16,678 | 20,746 |
| 長期貸付金 | — | 130 |
| 長期前払費用 | 60 | 14 |
| 繰延税金資産 | 6,838 | 4,492 |
| その他投資 | 637 | 512 |
| 貸倒引当金 | △73 | △1 |
| 投資その他の資産合計 | 80,725 | 94,390 |
| 固定資産合計 | 352,260 | 365,500 |
| 流動資産 | | |
| 現金及び預金 | 8,080 | 9,069 |
| 受取手形 | 950 | 1,491 |
| 売掛金 | 42,737 | 43,579 |
| 関係会社売掛金 | 8,546 | 5,789 |
| 未収入金 | 2,244 | 6,000 |
| 製品 | 67 | 54 |
| 原料 | 14,334 | 20,723 |
| 貯蔵品 | 3,053 | 3,105 |
| 前払金 | 125 | 94 |
| 前払費用 | 259 | 261 |
| 関係会社短期債権 | 289 | 431 |
| 繰延税金資産 | 736 | — |
| デリバティブ債権 | 6,685 | 15,940 |
| その他流動資産 | 1,050 | 1,029 |
| 貸倒引当金 | △203 | △165 |
| 流動資産合計 | 88,958 | 107,405 |
| 資産合計 | 441,218 | 472,905 |

(単位：百万円)

| | 前事業年度 (平成26年3月31日) | 当事業年度 (平成27年3月31日) |
|--------------------|-----------------------|-----------------------|
| 負債の部 | | |
| 固定負債 | | |
| 社債 | 89,994 | 89,995 |
| 長期借入金 | 22,503 | 24,282 |
| 関係会社長期債務 | 6,778 | 233 |
| 退職給付引当金 | 16,015 | 16,644 |
| ガスホルダー修繕引当金 | 1,200 | 1,299 |
| 保安対策引当金 | 8,894 | 16,180 |
| 器具保証引当金 | — | 939 |
| 社内長期預り金 | 5,738 | 5,567 |
| その他固定負債 | 147 | 135 |
| 固定負債合計 | 151,272 | 155,278 |
| 流動負債 | | |
| 1年以内に期限到来の固定負債 | 20,680 | 15,436 |
| 支払手形 | 285 | 274 |
| 買掛金 | 12,685 | 9,118 |
| 短期借入金 | 12,000 | 1,400 |
| 未払金 | 6,711 | 11,569 |
| 未払費用 | 7,995 | 9,253 |
| 未払法人税等 | 5,095 | 10,713 |
| 繰延税金負債 | — | 1,855 |
| 前受金 | 3,304 | 3,106 |
| 預り金 | 774 | 858 |
| 1年以内に期限到来の関係会社固定負債 | 41 | 6,570 |
| 関係会社短期債務 | 5,140 | 4,595 |
| 役員賞与引当金 | 50 | 50 |
| その他流動負債 | 2,754 | 2,887 |
| 流動負債合計 | 77,519 | 77,691 |
| 負債合計 | 228,791 | 232,969 |

(単位：百万円)

| | 前事業年度 (平成26年3月31日) | 当事業年度 (平成27年3月31日) |
|--------------|-----------------------|-----------------------|
| 純資産の部 | | |
| 株主資本 | | |
| 資本金 | 33,072 | 33,072 |
| 資本剰余金 | | |
| 資本準備金 | 8,027 | 8,027 |
| その他資本剰余金 | 0 | 0 |
| 資本剰余金合計 | 8,027 | 8,028 |
| 利益剰余金 | | |
| 利益準備金 | 8,779 | 8,779 |
| その他利益剰余金 | | |
| 固定資産圧縮積立金 | 324 | 330 |
| 海外投資等損失準備金 | 868 | 1,592 |
| 原価変動調整積立金 | 23,000 | 23,000 |
| 別途積立金 | 52,703 | 52,703 |
| 繰越利益剰余金 | 54,164 | 65,212 |
| 利益剰余金合計 | 139,840 | 151,618 |
| 自己株式 | △324 | △387 |
| 株主資本合計 | 180,616 | 192,332 |
| 評価・換算差額等 | | |
| その他有価証券評価差額金 | 27,037 | 36,321 |
| 繰延ヘッジ損益 | 4,772 | 11,281 |
| 評価・換算差額等合計 | 31,810 | 47,603 |
| 純資産合計 | 212,427 | 239,935 |
| 負債純資産合計 | 441,218 | 472,905 |

(2) 損益計算書

(単位：百万円)

| | 前事業年度 (自 平成25年4月1日 至 平成26年3月31日) | 当事業年度 (自 平成26年4月1日 至 平成27年3月31日) |
|----------------|--|--|
| 製品売上 | | |
| ガス売上 | 413,941 | 435,756 |
| 売上原価 | | |
| 期首たな卸高 | 67 | 67 |
| 当期製品製造原価 | 296,700 | 296,106 |
| 当期製品仕入高 | 5 | 7 |
| 当期製品自家使用高 | 1,342 | 1,419 |
| 期末たな卸高 | 67 | 54 |
| 売上原価合計 | 295,363 | 294,707 |
| 売上総利益 | 118,577 | 141,049 |
| 供給販売費及び一般管理費 | | |
| 供給販売費 | 84,775 | 94,599 |
| 一般管理費 | 21,476 | 21,710 |
| 供給販売費及び一般管理費合計 | 106,251 | 116,309 |
| 事業利益 | 12,325 | 24,739 |
| 営業雑収益 | | |
| 受注工事収益 | 10,354 | 10,961 |
| 器具販売収益 | 24,123 | 22,610 |
| 託送供給収益 | 113 | 171 |
| その他営業雑収益 | 251 | 210 |
| 営業雑収益合計 | 34,843 | 33,954 |
| 営業雑費用 | | |
| 受注工事費用 | 10,547 | 11,042 |
| 器具販売費用 | 23,448 | 22,889 |
| 営業雑費用合計 | 33,995 | 33,932 |
| 附帯事業収益 | | |
| LNG販売収益 | 4,830 | 4,517 |
| その他附帯事業収益 | 36,473 | 32,136 |
| 附帯事業収益合計 | 41,303 | 36,653 |
| 附帯事業費用 | | |
| LNG販売費用 | 4,841 | 4,369 |
| その他附帯事業費用 | 36,563 | 32,282 |
| 附帯事業費用合計 | 41,405 | 36,652 |
| 営業利益 | 13,072 | 24,762 |

(単位：百万円)

| | 前事業年度 (自 平成25年4月1日 至 平成26年3月31日) | 当事業年度 (自 平成26年4月1日 至 平成27年3月31日) |
|-----------|--|--|
| 営業外収益 | | |
| 受取利息 | 1 | 3 |
| 受取配当金 | 1,091 | 1,175 |
| 関係会社受取配当金 | 521 | 392 |
| 受取賃貸料 | 1,763 | 1,854 |
| 雑収入 | 1,239 | 697 |
| 営業外収益合計 | 4,617 | 4,123 |
| 営業外費用 | | |
| 支払利息 | 430 | 410 |
| 社債利息 | 1,283 | 1,254 |
| 社債発行費償却 | 39 | 42 |
| 雑支出 | 333 | 276 |
| 営業外費用合計 | 2,086 | 1,983 |
| 経常利益 | 15,602 | 26,903 |
| 税引前当期純利益 | 15,602 | 26,903 |
| 法人税等 | 2,381 | 8,880 |
| 法人税等調整額 | 2,634 | 326 |
| 法人税等合計 | 5,015 | 9,206 |
| 当期純利益 | 10,587 | 17,696 |

(3) 株主資本等変動計算書

前事業年度(自 平成25年4月1日 至 平成26年3月31日)

(単位：百万円)

| | 株主資本 | | | | |
|-------------------------|--------|-------|--------------|---------|-------|
| | 資本金 | 資本剰余金 | | | 利益剰余金 |
| | | 資本準備金 | その他 資本剰余金 | 資本剰余金合計 | 利益準備金 |
| 当期首残高 | 33,072 | 8,027 | 0 | 8,027 | 8,779 |
| 会計方針の変更による累積的影響額 | | | | | |
| 会計方針の変更を反映した当期首残高 | 33,072 | 8,027 | 0 | 8,027 | 8,779 |
| 当期変動額 | | | | | |
| 剰余金の配当 | | | | | |
| 固定資産 圧縮積立金の取崩 | | | | | |
| 海外投資等 損失準備金の積立 | | | | | |
| 実効税率変更に伴う 準備金の増加 | | | | | |
| 当期純利益 | | | | | |
| 自己株式の取得 | | | | | |
| 自己株式の処分 | | | 0 | 0 | |
| 株主資本以外の項目 の当期変動額(純額) | | | | | |
| 当期変動額合計 | — | — | 0 | 0 | — |
| 当期末残高 | 33,072 | 8,027 | 0 | 8,027 | 8,779 |

| | 株主資本 | | | | | |
|-------------------------|---------------|----------------|---------------|--------|---------|---------|
| | 利益剰余金 | | | | | |
| | その他利益剰余金 | | | | | 利益剰余金合計 |
| | 固定資産 圧縮積立金 | 海外投資等 損失準備金 | 原価変動調整 積立金 | 別途積立金 | 繰越利益剰余金 | |
| 当期首残高 | 326 | 868 | 23,000 | 52,703 | 48,483 | 134,161 |
| 会計方針の変更による累積的影響額 | | | | | — | — |
| 会計方針の変更を反映した当期首残高 | 326 | 868 | 23,000 | 52,703 | 48,483 | 134,161 |
| 当期変動額 | | | | | | |
| 剰余金の配当 | | | | | △4,908 | △4,908 |
| 固定資産 圧縮積立金の取崩 | △2 | | | | 2 | — |
| 海外投資等 損失準備金の積立 | | — | | | — | — |
| 実効税率変更に伴う 準備金の増加 | 0 | — | | | △0 | — |
| 当期純利益 | | | | | 10,587 | 10,587 |
| 自己株式の取得 | | | | | | |
| 自己株式の処分 | | | | | | |
| 株主資本以外の項目 の当期変動額(純額) | | | | | | |
| 当期変動額合計 | △2 | — | — | — | 5,681 | 5,678 |
| 当期末残高 | 324 | 868 | 23,000 | 52,703 | 54,164 | 139,840 |

(単位：百万円)

| | 株主資本 | | 評価・換算差額等 | | | 純資産合計 |
|-------------------------|------|---------|------------------|---------|----------------|---------|
| | 自己株式 | 株主資本合計 | その他有価証券 評価差額金 | 繰延ヘッジ損益 | 評価・換算 差額等合計 | |
| 当期首残高 | △249 | 175,012 | 22,720 | 896 | 23,617 | 198,630 |
| 会計方針の変更による 累積的影響額 | | — | | | | — |
| 会計方針の変更を反映 した当期首残高 | △249 | 175,012 | 22,720 | 896 | 23,617 | 198,630 |
| 当期変動額 | | | | | | |
| 剰余金の配当 | | △4,908 | | | | △4,908 |
| 固定資産 圧縮積立金の取崩 | | — | | | | — |
| 海外投資等 損失準備金の積立 | | — | | | | — |
| 実効税率変更に伴う 準備金の増加 | | — | | | | — |
| 当期純利益 | | 10,587 | | | | 10,587 |
| 自己株式の取得 | △79 | △79 | | | | △79 |
| 自己株式の処分 | 4 | 4 | | | | 4 |
| 株主資本以外の項目 の当期変動額（純額） | | | 4,316 | 3,875 | 8,192 | 8,192 |
| 当期変動額合計 | △74 | 5,603 | 4,316 | 3,875 | 8,192 | 13,796 |
| 当期末残高 | △324 | 180,616 | 27,037 | 4,772 | 31,810 | 212,427 |

当事業年度(自 平成26年4月1日 至 平成27年3月31日)

(単位：百万円)

| | 株主資本 | | | | |
|-------------------------|--------|-------|--------------|---------|-------|
| | 資本金 | 資本剰余金 | | | 利益剰余金 |
| | | 資本準備金 | その他 資本剰余金 | 資本剰余金合計 | 利益準備金 |
| 当期首残高 | 33,072 | 8,027 | 0 | 8,027 | 8,779 |
| 会計方針の変更による累積的影響額 | | | | | |
| 会計方針の変更を反映した当期首残高 | 33,072 | 8,027 | 0 | 8,027 | 8,779 |
| 当期変動額 | | | | | |
| 剰余金の配当 | | | | | |
| 固定資産 圧縮積立金の取崩 | | | | | |
| 海外投資等 損失準備金の積立 | | | | | |
| 実効税率変更に伴う 準備金の増加 | | | | | |
| 当期純利益 | | | | | |
| 自己株式の取得 | | | | | |
| 自己株式の処分 | | | 0 | 0 | |
| 株主資本以外の項目 の当期変動額(純額) | | | | | |
| 当期変動額合計 | — | — | 0 | 0 | — |
| 当期末残高 | 33,072 | 8,027 | 0 | 8,028 | 8,779 |

| | 株主資本 | | | | | |
|-------------------------|---------------|----------------|---------------|--------|---------|---------|
| | 利益剰余金 | | | | | |
| | その他利益剰余金 | | | | | 利益剰余金合計 |
| | 固定資産 圧縮積立金 | 海外投資等 損失準備金 | 原価変動調整 積立金 | 別途積立金 | 繰越利益剰余金 | |
| 当期首残高 | 324 | 868 | 23,000 | 52,703 | 54,164 | 139,840 |
| 会計方針の変更による累積的影響額 | | | | | △1,010 | △1,010 |
| 会計方針の変更を反映した当期首残高 | 324 | 868 | 23,000 | 52,703 | 53,153 | 138,829 |
| 当期変動額 | | | | | | |
| 剰余金の配当 | | | | | △4,907 | △4,907 |
| 固定資産 圧縮積立金の取崩 | △2 | | | | 2 | — |
| 海外投資等 損失準備金の積立 | | 681 | | | △681 | — |
| 実効税率変更に伴う 準備金の増加 | 8 | 42 | | | △51 | — |
| 当期純利益 | | | | | 17,696 | 17,696 |
| 自己株式の取得 | | | | | | |
| 自己株式の処分 | | | | | | |
| 株主資本以外の項目 の当期変動額(純額) | | | | | | |
| 当期変動額合計 | 6 | 723 | — | — | 12,059 | 12,789 |
| 当期末残高 | 330 | 1,592 | 23,000 | 52,703 | 65,212 | 151,618 |

(単位：百万円)

| | 株主資本 | | 評価・換算差額等 | | | 純資産合計 |
|-------------------------|------|---------|------------------|---------|----------------|---------|
| | 自己株式 | 株主資本合計 | その他有価証券 評価差額金 | 繰延ヘッジ損益 | 評価・換算 差額等合計 | |
| 当期首残高 | △324 | 180,616 | 27,037 | 4,772 | 31,810 | 212,427 |
| 会計方針の変更による 累積的影響額 | | △1,010 | | | | △1,010 |
| 会計方針の変更を反映 した当期首残高 | △324 | 179,605 | 27,037 | 4,772 | 31,810 | 211,416 |
| 当期変動額 | | | | | | |
| 剰余金の配当 | | △4,907 | | | | △4,907 |
| 固定資産 圧縮積立金の取崩 | | — | | | | — |
| 海外投資等 損失準備金の積立 | | — | | | | — |
| 実効税率変更に伴う 準備金の増加 | | — | | | | — |
| 当期純利益 | | 17,696 | | | | 17,696 |
| 自己株式の取得 | △64 | △64 | | | | △64 |
| 自己株式の処分 | 2 | 2 | | | | 2 |
| 株主資本以外の項目 の当期変動額（純額） | | | 9,283 | 6,509 | 15,792 | 15,792 |
| 当期変動額合計 | △62 | 12,726 | 9,283 | 6,509 | 15,792 | 28,519 |
| 当期末残高 | △387 | 192,332 | 36,321 | 11,281 | 47,603 | 239,935 |

【ご参考】

1. 平成27年3月期決算の概要（単独）

(1) ガス販売量

| | 単位 | 当期 (26/4~27/3) | 前期 (25/4~26/3) | 対前期比較 | | |
|-------------|-----|-------------------|-------------------|-------|--------|--------|
| | | | | 増減 | 増減率 | |
| 期末お客さま数 | 千件 | 2,363 | 2,340 | 23 | 1.0% | |
| 業 務 用 | 家庭用 | 百万m ³ | 738 | 738 | 0 | 0.0% |
| | 工業用 | 〃 | 2,349 | 2,352 | △ 3 | △ 0.1% |
| | 商業用 | 〃 | 259 | 274 | △ 15 | △ 5.7% |
| | その他 | 〃 | 245 | 253 | △ 8 | △ 3.0% |
| | 計 | 〃 | 2,853 | 2,879 | △ 26 | △ 0.9% |
| 他ガス事業者向け | 〃 | 277 | 290 | △ 13 | △ 4.6% | |
| ガス販売量計 | 〃 | 3,868 | 3,907 | △ 39 | △ 1.0% | |
| 平均気温 | ℃ | 16.2 | 16.4 | △ 0.2 | — | |

(2) 収支の概要

(単位：百万円)

| 収 益 | | 対前期比較 | | 費 用 | | 対前期比較 | | |
|------------------|--------|---------|---------|---------|------------------|---------|---------|---------|
| | | 増減 | 増減率 | | | 増減 | 増減率 | |
| 製 品 売 上 | ガス売上 | 435,756 | 21,814 | 5.3% | 売上原価 | 294,707 | △ 656 | △ 0.2% |
| | | | | | 供給販売費 及び一般管理費 | 116,309 | 10,057 | 9.5% |
| | 計 | 435,756 | 21,814 | 5.3% | 計 | 411,017 | 9,401 | 2.3% |
| | 営業雑収益 | 33,954 | △ 888 | △ 2.6% | 営業雑費用 | 33,932 | △ 62 | △ 0.2% |
| | 附帯事業収益 | 36,653 | △ 4,649 | △ 11.3% | 附帯事業費用 | 36,652 | △ 4,752 | △ 11.5% |
| | 総売上高 | 506,364 | 16,276 | 3.3% | 営業費用 | 481,602 | 4,586 | 1.0% |
| | | | | | 営業利益 | 24,762 | 11,690 | 89.4% |
| | 営業外収益 | 4,123 | △ 493 | △ 10.7% | 営業外費用 | 1,983 | △ 103 | △ 5.0% |
| | | | | | 経常利益 | 26,903 | 11,300 | 72.4% |
| | 特別利益 | — | — | — | 特別損失 | — | — | — |
| | | | | | 当期純利益 | 17,696 | 7,109 | 67.1% |

[参考1] 原料価格指標

| | 単位 | 当期 (26/4~27/3) | 前期 (25/4~26/3) | 対前期比較 | 摘 要 |
|-------|--------|-------------------|-------------------|-------|------------|
| 原油価格 | ドル/バレル | 90.4 | 110.0 | △19.6 | 全日本 CIF 価格 |
| 為替レート | 円/ドル | 109.8 | 100.2 | 9.6 | TTM レート |

[参考2] 設備投資額等の状況

| | 単位 | 当期 (26/4~27/3) | 対前期比較 | |
|---------|----|-------------------|-------|--------|
| | | | 増減 | 増減率 |
| 設備投資額 | 億円 | 305 | 20 | 7.1% |
| 減価償却費 | 〃 | 303 | △ 16 | △ 5.1% |
| 有利子負債残高 | 〃 | 1,396 | △ 144 | △ 9.4% |

2. 次期（平成28年3月期）の見通し（単独）

| | 単 位 | 28年3月期 (予想) | 対前期比較 | |
|-----------|------------------|----------------|-------|---------|
| | | | 増 減 | 増減率 |
| ガ ス 販 売 量 | 百万m ³ | 3,936 | 68 | 1.8% |
| 総 売 上 高 | 億 円 | 4,550 | △ 513 | △ 10.1% |
| 営 業 利 益 | 〃 | 260 | 12 | 5.0% |
| 経 常 利 益 | 〃 | 280 | 10 | 4.1% |
| 当 期 純 利 益 | 〃 | 200 | 23 | 13.0% |

| | | | | |
|-----------|-----|-----|----|-------|
| 設 備 投 資 額 | 億 円 | 384 | 78 | 25.8% |
| 減 価 償 却 費 | 〃 | 305 | 1 | 0.4% |

※前提原油価格 75ドル/バレル（上期70ドル/バレル、下期80ドル/バレル）
前提為替レート 125円/ドル