

# 2025年度 決算補足説明資料

—2026年5月13日—  
京王電鉄株式会社



あなたと あたらしい あしたへ — 京王グループ

## 2025年度実績

- ✓ 不動産販売業の売上増や建築・土木業の完成工事高増加に加え、ホテル業における高単価販売などにより、**すべてのセグメントで対前年増収**となり、営業収益は4,969億円(対前年+440億円)と**過去最高を更新**
- ✓ 鉄道安全投資をはじめとした投資の増加などにより、営業利益は523億円(対前年△18億円)
- ✓ 政策保有株式の売却などにより、親会社株主に帰属する当期純利益は過去最高の429億円
- ✓ 2025年度の年間配当金は1株につき110.0円を予定(対前年+10.0円)

詳細はP.4~

## 2026年度の業績予想

- ✓ 不動産販売業における物件売却の増や鉄道事業における輸送人員の増などにより、営業収益は5,040億円(対前年+70億円)を計画し、**過去最高を見込む**
- ✓ 新宿再開発に伴う資産除去債務の計上や、ホテル業における客室改装に伴う減価償却費の増加などにより、営業利益は510億円(対前年△13億円)、親会社株主に帰属する当期純利益は430億円を計画
- ✓ 2026年度の年間配当金は1株につき22.0円(分割前換算110.0円)を予定

詳細はP.22~

## 01. 2025年度実績

連結損益計算書

セグメント別の概況

セグメント情報

営業外・特別損益

連結貸借対照表

連結キャッシュ・フロー計算書

## 02. 2026年度の業績予想

連結業績計画

セグメント別の概況

セグメント情報

01

# 2025年度実績

(単位:億円、%)

	2025年度 実績	2024年度 実績	前年増減(増減率)
営業収益	4,969	4,529	440 ( 9.7 )
営業利益	523	541	△ 18 ( △ 3.4 )
経常利益	511	532	△ 20 ( △ 3.9 )
親会社株主に帰属する 当期純利益	429	428	0 ( 0.2 )
EBITDA	869	869	△ 0 ( △ 0.1 )
減価償却費	344	326	17 ( 5.5 )
資本的支出	655	458	197 ( 43.1 )
連結経常利益ROA	4.4%	4.8%	△0.4P ( — )
連結ROE	10.0%	10.6%	△0.6P ( — )

※EBITDAは、営業利益+減価償却費+のれん償却額により算出している

- 営業収益は、すべてのセグメントで増収
- 営業利益は、建設設備業において増益となるものの、鉄道安全投資をはじめとした投資の増加などにより、交通業、不動産業およびホテル業で減益

(単位:億円、%)

	2025年度 実績	2024年度 実績	前年増減(増減率)	
営業収益	4,969	4,529	440	( 9.7 )
交通業	1,332	1,301	31	( 2.4 )
不動産業	1,207	915	292	( 31.9 )
ホテル業	600	564	35	( 6.3 )
建設設備業	876	774	101	( 13.1 )
生活サービス業	1,460	1,442	17	( 1.2 )
連結修正	△ 507	△ 469	△ 37	( — )
営業利益	523	541	△ 18	( △ 3.4 )
交通業	132	156	△ 24	( △ 15.5 )
不動産業	171	176	△ 4	( △ 2.6 )
ホテル業	101	108	△ 7	( △ 7.0 )
建設設備業	74	56	18	( 32.3 )
生活サービス業	58	53	5	( 9.7 )
連結修正	△ 15	△ 10	△ 4	( — )

※2025年度よりセグメント区分の変更を実施したため、2024年度実績は組み替えて表示している

(単位:億円)

	2024年度				2025年度			
	1Q実績 4~6月	2Q実績 7~9月	3Q実績 10~12月	4Q実績 1~3月	1Q実績 4~6月	2Q実績 7~9月	3Q実績 10~12月	4Q実績 1~3月
営業収益	1,047	1,094	1,206	1,180	1,137	1,169	1,294	1,367
交通業	328	325	333	314	334	335	339	322
不動産業	187	223	265	238	231	254	316	404
ホテル業	137	134	154	138	155	132	168	144
建設設備業	124	151	173	326	144	180	201	349
生活サービス業	335	347	380	380	348	354	374	382
連結修正	△65	△86	△99	△218	△76	△88	△105	△236
営業利益	168	148	178	45	166	148	166	42
交通業	70	60	60	△35	61	52	53	△34
不動産業	43	43	57	31	48	51	40	31
ホテル業	36	26	36	9	39	18	42	0
建設設備業	2	8	5	39	2	14	14	43
生活サービス業	15	11	19	7	14	11	19	12
連結修正	0	△2	△1	△6	0	△0	△4	△10

- 鉄道事業では、輸送人員が定期・定期外ともに前期を上回ったものの、車両新造による減価償却費の増加や、処遇改善に伴う人件費の増加などにより増収減益
- バス事業では、インバウンド需要路線が増収となるなど高速収入が好調となり増収増益

(単位:億円、%)

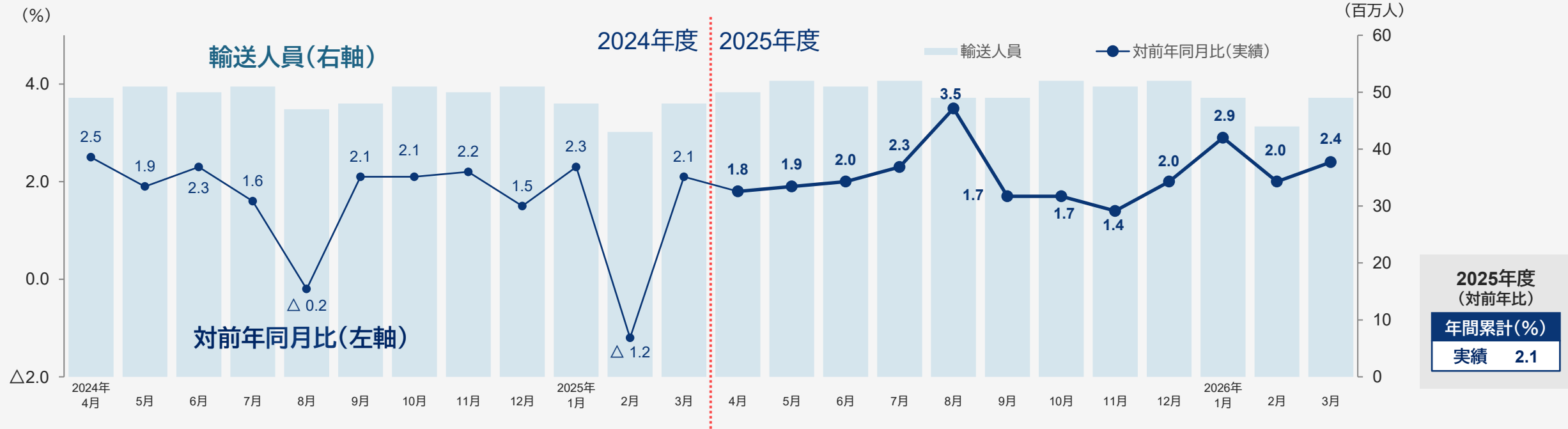
	2025年度 実績	2024年度 実績	前年増減(増減率)	
営業収益	1,332	1,301	31	( 2.4 )
鉄道事業	882	861	20	( 2.4 )
バス事業	391	376	14	( 3.9 )
タクシー業	106	106	△ 0	( △ 0.3 )
消去	△ 47	△ 43	△ 3	( — )
営業利益	132	156	△ 24	( △ 15.5 )
鉄道事業	93	121	△ 28	( △ 23.2 )
バス事業	38	34	3	( 9.2 )
EBITDA	341	345	△ 3	( △ 1.1 )
減価償却費	208	188	20	( 11.0 )
資本的支出	477	317	159	( 50.0 )

## ■ 鉄道事業運輸成績

(単位:千人、百万円、%)

	2025年度 実績	2024年度 実績	前年増減(増減率)
輸送人員	<b>605,755</b>	593,146	12,609 ( 2.1 )
定期	<b>333,562</b>	328,046	5,516 ( 1.7 )
通勤	<b>247,584</b>	243,587	3,997 ( 1.6 )
通学	<b>85,978</b>	84,459	1,519 ( 1.8 )
定期外	<b>272,193</b>	265,100	7,093 ( 2.7 )
旅客運輸収入	<b>83,248</b>	81,499	1,749 ( 2.1 )
定期	<b>31,799</b>	31,325	474 ( 1.5 )
通勤	<b>28,669</b>	28,236	433 ( 1.5 )
通学	<b>3,130</b>	3,089	40 ( 1.3 )
定期外	<b>51,448</b>	50,173	1,275 ( 2.5 )

■ 鉄道事業 輸送人員合計

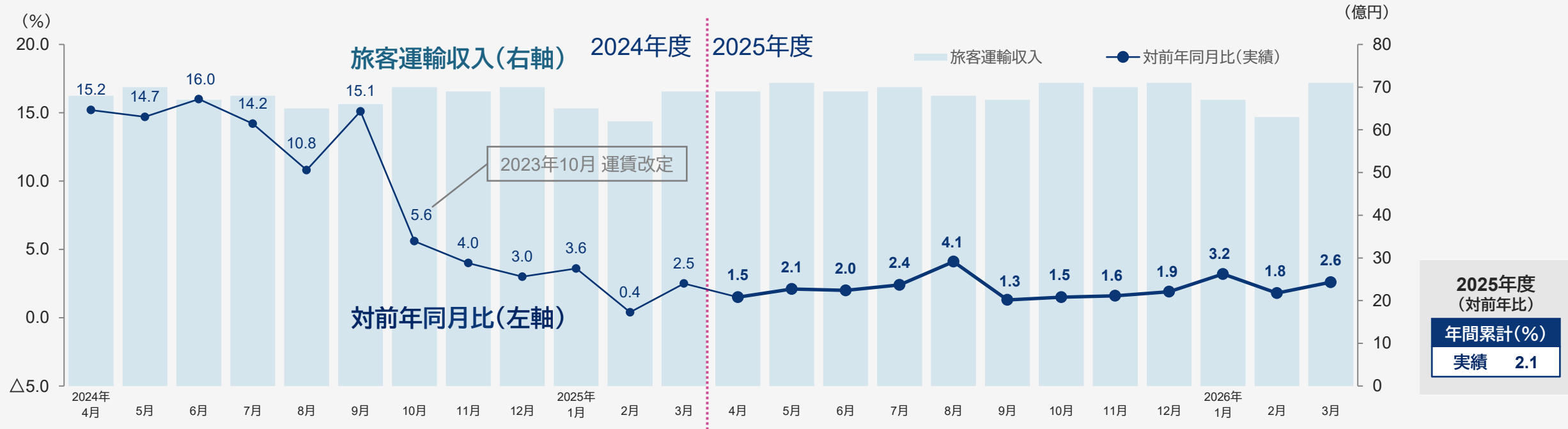


■ 2025年度 鉄道輸送人員(対前年比)

(単位:%)

	4月	5月	6月	1Q累計	7月	8月	9月	2Q累計	10月	11月	12月	3Q累計	1月	2月	3月	4Q累計
定期	2.0	1.4	1.3	1.6	1.5	1.8	1.7	1.6	1.4	1.1	1.6	1.5	2.1	1.9	2.5	1.7
通勤	1.5	1.5	1.4	1.5	1.4	1.4	1.7	1.5	1.6	1.3	1.6	1.5	2.2	1.8	2.2	1.6
通学	3.6	1.1	1.0	1.8	1.6	3.0	1.8	1.9	0.9	0.8	1.4	1.6	1.9	2.2	4.0	1.8
定期外	1.5	2.6	2.9	2.3	3.4	5.7	1.6	2.9	2.0	1.8	2.4	2.6	3.9	2.2	2.4	2.7
合計	1.8	1.9	2.0	1.9	2.3	3.5	1.7	2.2	1.7	1.4	2.0	2.0	2.9	2.0	2.4	2.1

■ 鉄道事業 旅客運輸収入合計



■ 2025年度 旅客運輸収入(対前年比)

(単位:%)

	4月	5月	6月	1Q累計	7月	8月	9月	2Q累計	10月	11月	12月	3Q累計	1月	2月	3月	4Q累計
定期	1.8	1.3	1.3	1.5	1.3	1.4	1.6	1.4	1.4	1.0	1.4	1.4	2.0	1.6	2.1	1.5
通勤	1.6	1.4	1.3	1.5	1.3	1.3	1.6	1.4	1.5	1.1	1.5	1.4	2.1	1.6	2.0	1.5
通学	3.1	0.6	0.5	1.3	1.1	2.5	1.4	1.5	0.5	0.3	0.9	1.1	1.5	1.6	3.5	1.3
定期外	1.3	2.6	2.5	2.1	3.1	5.8	1.2	2.7	1.5	1.9	2.1	2.4	3.9	1.9	2.9	2.5
合計	1.5	2.1	2.0	1.9	2.4	4.1	1.3	2.2	1.5	1.6	1.9	2.0	3.2	1.8	2.6	2.1

- リビタやサンウッドにおける都心部を中心とした分譲マンションの売上増や、不動産ファンドへの物件売却など、不動産販売業の牽引により増収となった一方、不動産賃貸業におけるまちづくり費用の増などにより減益

(単位:億円、%)

	2025年度 実績	2024年度 実績	前年増減(増減率)	
営業収益	1,207	915	292	( 31.9 )
不動産賃貸業	638	614	24	( 4.0 )
不動産販売業	760	476	284	( 59.6 )
消去	△ 191	△ 175	△ 16	( — )
営業利益	171	176	△ 4 ※	( △ 2.6 )
不動産賃貸業	113	116	△ 2	( △ 2.0 )
不動産販売業	65	63	2	( 3.4 )
EBITDA	239	248	△ 8	( △ 3.4 )
減価償却費	68	72	△ 3	( △ 5.5 )
資本的支出	89	75	14	( 19.4 )

※グループ内取引による消去額 △4

- 活況な宿泊マーケットを背景に客室単価が上昇したものの、「京王プラザホテル(新宿)」や「京王プレッソイン」における客室改装の実施や、人件費の増加などにより増収減益

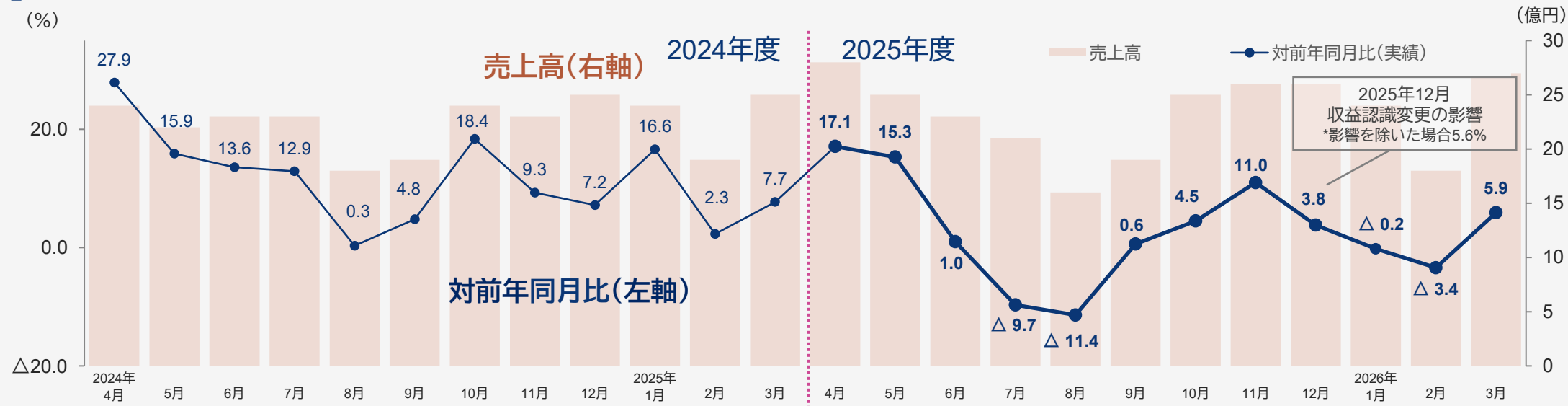
(単位:億円、%)

	2025年度 実績	2024年度 実績	前年増減(増減率)	
営業収益	600	564	35 (	6.3)
営業利益	101	108	△7 (	△7.0)
EBITDA	141	146	△5 (	△3.5)
減価償却費	39	37	2 (	6.9)
資本的支出	65	51	14 (	27.5)

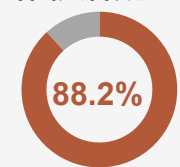
## (参考)宿泊指標

	稼働率(%)		平均室料(円)		Rev.PAR(円)	
	2025年度 実績	2024年度 実績	2025年度 実績	2024年度 実績	2025年度 実績	2024年度 実績
京王プラザホテル(新宿)	67.5	73.1	39,206	34,211	26,464	25,008
京王プレッソイン(全店舗)	87.1	84.3	14,658	13,082	12,762	11,033

ホテル業 京王プラザホテル(新宿) 売上高



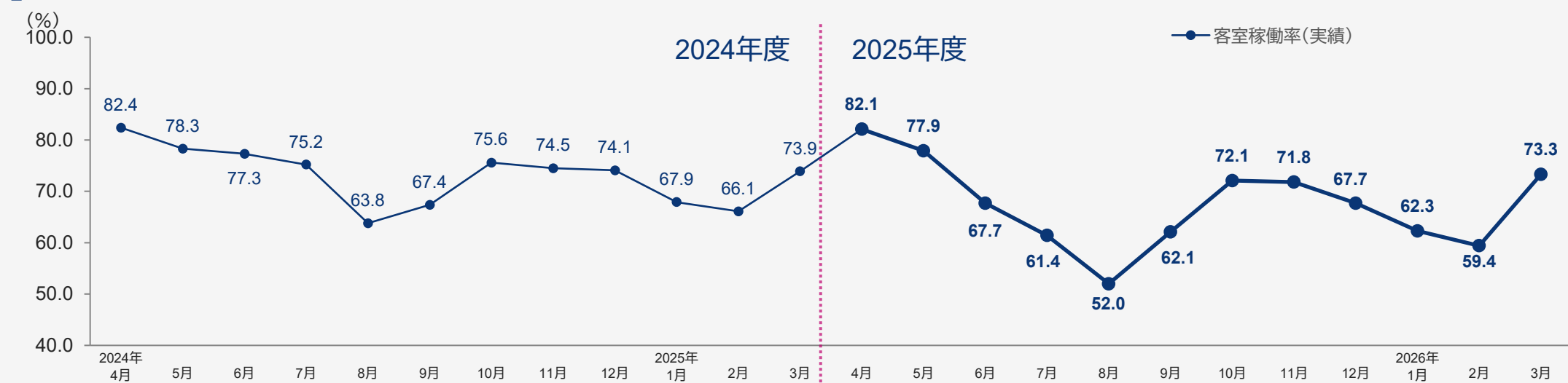
2025年度  
外国人客数比率



2025年度  
(対前年比)

年間累計 (%)
実績 3.2

ホテル業 京王プラザホテル(新宿) 客室稼働率



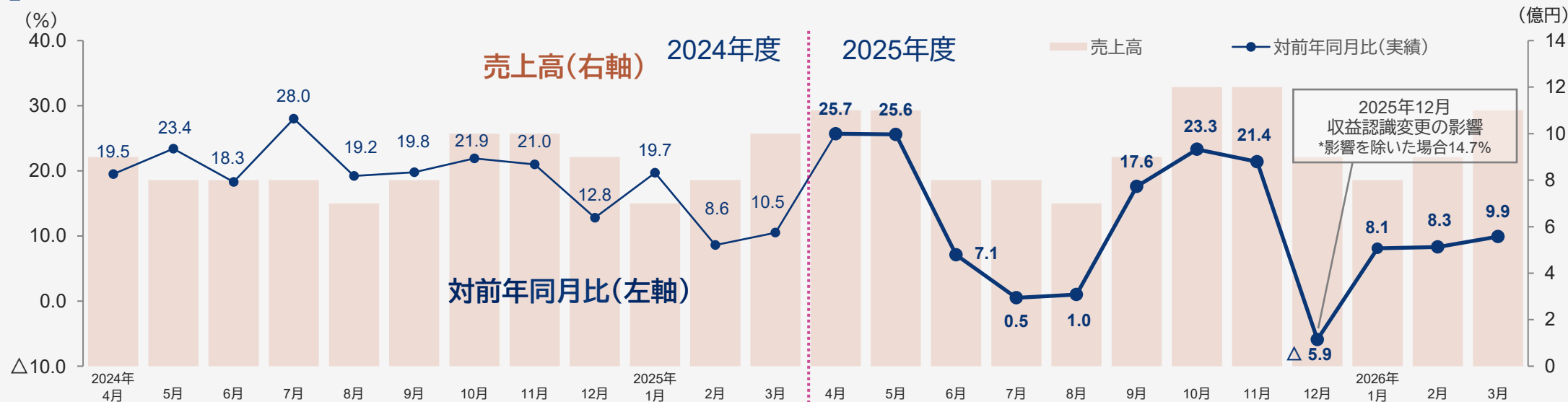
2024年度

年間累計 (%)
実績 73.1

2025年度

年間累計 (%)
実績 67.5

### ホテル業 京王プレッソイン(全店舗) 売上高

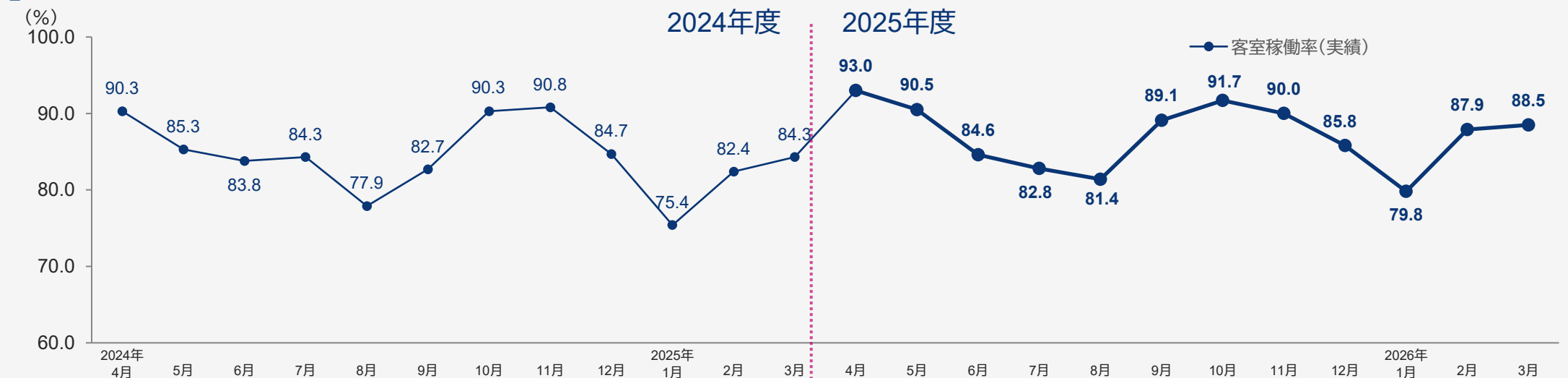


2025年度  
(対前年比)

年間累計 (%)

実績 12.2

### ホテル業 京王プレッソイン(全店舗) 客室稼働率



2024年度

年間累計 (%)

実績 84.3

2025年度

年間累計 (%)

実績 87.1

- ・ 建築・土木業における完成工事高の増加や粗利率の改善などにより増収増益

(単位:億円、%)

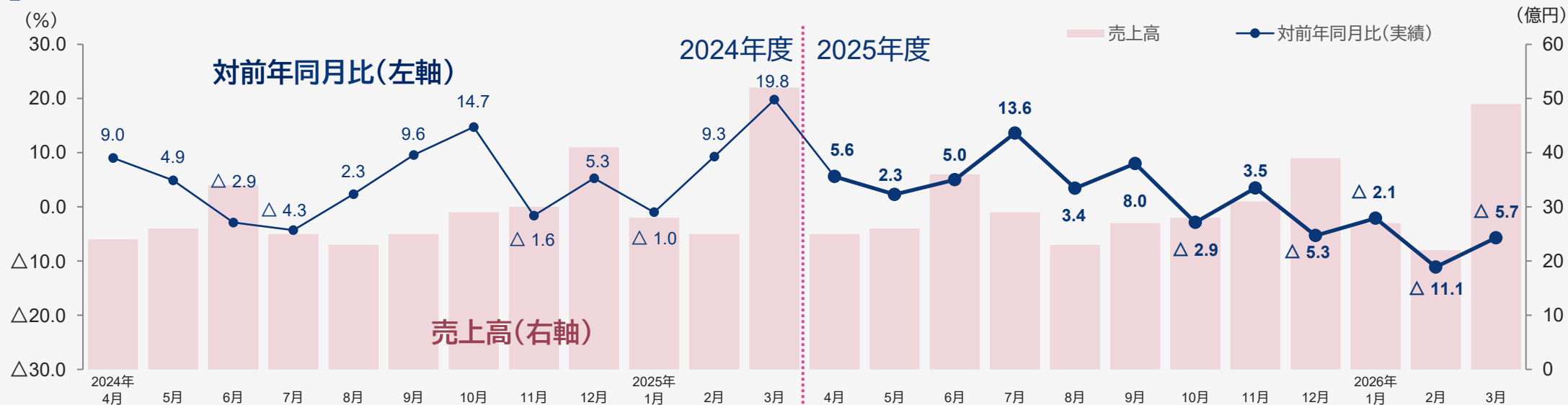
	2025年度 実績	2024年度 実績	前年増減(増減率)	
営業収益	876	774	101	( 13.1 )
ビル総合管理業	302	290	12	( 4.3 )
車両整備業	98	94	4	( 5.1 )
建築・土木業	478	394	84	( 21.4 )
消去	△ 3	△ 3	△ 0	( — )
営業利益	74	56	18	( 32.3 )
ビル総合管理業	24	24	0	( 2.0 )
車両整備業	11	9	1	( 13.8 )
建築・土木業	39	23	16	( 67.7 )
EBITDA	79	60	19	( 31.6 )
減価償却費	3	2	0	( 35.3 )
資本的支出	17	7	10	( 141.7 )

- 営業収益は、ストア業における来店客数および客単価の増加などによるスーパーマーケット事業の増収に加え、コンビニ事業やドラッグストア事業が好調に推移し増収
- 営業利益は、人件費の増加などによりストア業では前年並みとなった一方、百貨店業に加え、広告代理業や旅行業が好調に推移し増益

(単位:億円、%)

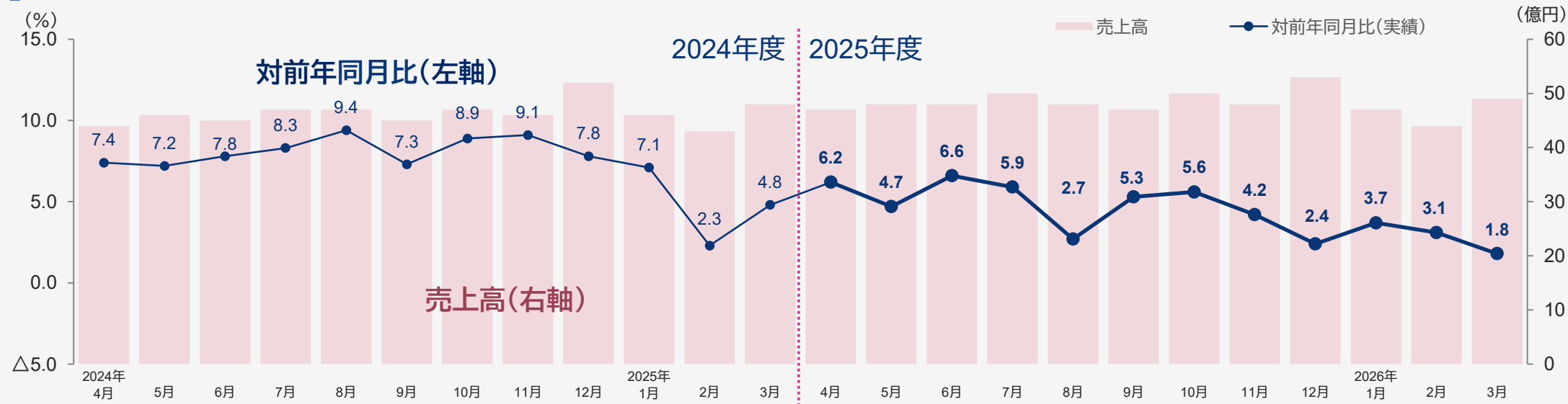
	2025年度 実績	2024年度 実績	前年増減(増減率)	
営業収益	1,460	1,442	17 (	1.2 )
百貨店業	401	400	1 (	0.4 )
ストア業	585	561	24 (	4.3 )
その他	547	552	△ 4 (	△ 0.8 )
消去	△ 74	△ 70	△ 3 (	— )
営業利益	58	53	5 (	9.7 )
百貨店業	29	27	1 (	5.0 )
ストア業	16	16	△ 0 (	△ 3.3 )
EBITDA	86	83	3 (	3.7 )
減価償却費	28	30	△ 2 (	△ 6.9 )
資本的支出	17	14	2 (	19.0 )

百貨店業(京王百貨店)売上高 (「収益認識に関する会計基準」等適用後)



2025年度  
(対前年比)  
年間累計(%)  
実績 0.4

ストア業(京王ストア)売上高 (「収益認識に関する会計基準」等適用後)



2025年度  
(対前年比)  
年間累計(%)  
実績 4.3

(単位:億円)

	2025年度 実績	2024年度 実績	増減	増減要因
営業収益	4,969	4,529	440	
営業利益	523	541	△18	
営業外収益	42	37	4	
営業外費用	53	46	7	
経常利益	511	532	△20	
特別利益	159	40	118	投資有価証券売却益+99、 工事負担金等受入額+28
特別損失	86	37	49	固定資産圧縮損+29、 固定資産除却損+6
税金等調整前当期純利益	584	535	48	
法人税等	153	105	47	
親会社株主に帰属する当期純利益	429	428	0	

- 総資産は、販売用不動産の取得による棚卸資産の増加などにより増加
- 負債は、有利子負債の増加などにより増加
- 純資産は、親会社株主に帰属する当期純利益の計上などにより増加

(単位:億円)

	2025年度 実績	2024年度 実績	増減	増減要因
総資産	11,998	11,225	772	
流動資産	3,165	2,663	502	商品及び製品+253、仕掛品+122、 受取手形、売掛金及び契約資産+113
固定資産	8,833	8,562	270	投資有価証券+119、有形固定資産+71
負債及び純資産	11,998	11,225	772	
負債	7,556	7,078	478	
流動負債	3,300	3,024	275	短期借入金+105、コマーシャル・ペーパー+99
固定負債	4,255	4,053	202	社債+200、資産除去債務+74
純資産	4,442	4,147	294	
有利子負債	4,690	4,469	221	
ネット有利子負債/EBITDA倍率	4.8倍	4.6倍	—	
D/Eレシオ	1.1倍	1.1倍	—	
自己資本比率	37.0%	36.9%	0.1P	※有利子負債は、借入金+社債+コマーシャル・ペーパーにより算出している。

(単位:億円)

	2025年度 実績	当期実績内訳	2024年度 実績	増減
営業活動キャッシュ・フロー	370	税金等調整前当期純利益 584、減価償却費 344 棚卸資産の増減額△217、法人税等の支払額△157	286	84
投資活動キャッシュ・フロー	△ 356	有形及び無形固定資産の取得による支出△675 有形及び無形固定資産の売却による収入 175 投資有価証券の売却及び償還による収入 121	△ 381	24
フリーキャッシュ・フロー (営業CF+投資CF)	14		△ 94	109
財務活動キャッシュ・フロー	△ 18	有利子負債の増減額 220、配当金の支払額△124 自己株式の取得による支出△100	△ 153	134
現金及び現金同等物の 期末残高	477		481	△ 4

02

# 2026年度の業績予想

- 対前年では、営業収益は70億円増収の5,040億円と過去最高を見込むものの、新宿再開発に伴う資産除去債務の計上やホテル業における客室改装に伴う減価償却費の増加などにより、営業利益は△13億円の減益を見込む
- 対中計では、不動産販売業や建設設備業の好調により営業利益は70億円、当期純利益は130億円の増益を見込む
- 原油価格の高騰などによる業績への影響は、今回計画では加味していない

(単位:億円、%)

	2026年度 計画	2025年度 実績	前年増減(増減率)	2026年度 中期計画 (2025.5.12公表)	計画差異(差異率)
営業収益	5,040	4,969	70 ( 1.4 )	4,870	170 ( 3.5 )
営業利益	510	523	△13 ( △2.5 )	440	70 ( 15.9 )
経常利益	478	511	△33 ( △6.6 )	421	57 ( 13.5 )
親会社株主に帰属する 当期純利益	430	429	0 ( 0.2 )	300	130 ( 43.3 )
EBITDA	907	869	38 ( 4.5 )	824	83 ( 10.2 )
減価償却費	395	344	51 ( 14.9 )	383	12 ( 3.2 )
資本的支出	1,104	655	448 ( 68.4 )	1,060	44 ( 4.2 )
連結経常利益ROA	4.0%	4.4%	△0.4P ( — )	3.6%	0.4P ( — )
連結ROE	9.6%	10.0%	△0.4P ( — )	6.8%	2.8P ( — )

※EBITDAは、営業利益+減価償却費+のれん償却額により算出している

- ・ 対前年では、減益となることからROE・ROAともに△0.4P低下
- ・ 対中計では、増益のほか政策保有株式の売却や賃貸資産等の売却などを見込むことから、ROEは2.8P向上、ROAは0.4P向上
- ・ 生活サービス業においては、新宿再開発に伴う資産除去債務の計上などにより、ROAは対中計で△2.9P低下

	2026年度 計画	2025年度 実績	前年増減	2026年度 中期計画 (2025.5.12公表)	計画差異
ROE	9.6%	10.0%	△0.4P	6.8%	2.8P
ROA※	4.0%	4.4%	△0.4P	3.6%	0.4P
交通業	2.7%	2.7%	—	2.4%	0.3P
不動産業	4.6%	4.4%	△0.2P	4.1%	0.5P
ホテル業	7.9%	10.3%	△2.4P	6.6%	1.3P
建設設備業	10.5%	9.5%	1.0P	7.1%	3.4P
生活サービス業	7.0%	9.8%	△2.8P	9.9%	△2.9P

※全社ROAは経常利益ベース、各セグメントROAは営業利益ベースで算出

(単位:億円、%)

	2026年度 計画	2025年度 実績	前年増減(増減率)		2026年度 中期計画 <small>(2025.5.12公表)</small>	計画差異(差異率)	
営業収益	<b>5,040</b>	4,969	70 (	1.4 )	4,870	170 (	3.5 )
交通業	<b>1,357</b>	1,332	25 (	1.9 )	1,326	31 (	2.4 )
不動産業	<b>1,294</b>	1,207	87 (	7.2 )	1,135	159 (	14.0 )
ホテル業	<b>611</b>	600	11 (	1.8 )	591	20 (	3.4 )
建設設備業	<b>848</b>	876	△ 27 (	△ 3.1 )	807	41 (	5.1 )
生活サービス業	<b>1,467</b>	1,460	7 (	0.5 )	1,541	△ 74 (	△ 4.8 )
連結修正	<b>△ 539</b>	△ 507	△ 32 (	— )	△ 531	△ 7 (	— )
営業利益	<b>510</b>	523	△ 13 (	△ 2.5 )	440	70 (	15.9 )
交通業	<b>135</b>	132	2 (	2.2 )	123	12 (	9.8 )
不動産業	<b>187</b>	171	15 (	9.2 )	159	27 (	17.3 )
ホテル業	<b>88</b>	101	△ 12 (	△ 12.8 )	70	17 (	25.5 )
建設設備業	<b>81</b>	74	7 (	9.5 )	54	27 (	49.8 )
生活サービス業	<b>43</b>	58	△ 14 (	△ 25.0 )	57	△ 13 (	△ 23.5 )
連結修正	<b>△ 26</b>	△ 15	△ 11 (	— )	△ 25	△ 1 (	— )

(単位:億円、%)

	2026年度 計画	2025年度 実績	前年増減(増減率)	
営業収益	1,357	1,332	25	( 1.9 )
鉄道事業	895	882	13	( 1.5 )
バス事業	398	391	7	( 1.9 )
タクシー業	109	106	3	( 3.1 )
消去	△ 46	△ 47	1	( — )
営業利益	135	132	2	( 2.2 )
鉄道事業	88	93	△ 5	( △ 5.4 )
バス事業	38	38	0	( 2.3 )
EBITDA	374	341	33	( 9.7 )
減価償却費	238	208	30	( 14.4 )
資本的支出	505	477	28	( 5.9 )

## ■ 鉄道事業運輸成績

(単位:千人、百万円、%)

	2026年度 計画	2025年度 実績	前年増減(増減率)	
輸送人員	613,287	605,755	7,532 (	1.2 )
定期	336,306	333,562	2,744 (	0.8 )
通勤	248,983	247,584	1,399 (	0.6 )
通学	87,323	85,978	1,345 (	1.6 )
定期外	276,981	272,193	4,788 (	1.8 )
旅客運輸収入	84,654	83,248	1,405 (	1.7 )
定期	32,022	31,799	222 (	0.7 )
通勤	28,861	28,669	191 (	0.7 )
通学	3,161	3,130	30 (	1.0 )
定期外	52,632	51,448	1,183 (	2.3 )

(単位:億円、%)

	2026年度 計画	2025年度 実績	前年増減(増減率)	
営業収益	<b>1,294</b>	1,207	87	( 7.2 )
不動産賃貸業	<b>619</b>	638	△ 19	( △ 3.0 )
不動産販売業	<b>854</b>	760	94	( 12.4 )
消去	<b>△ 179</b>	△ 191	12	( — )
営業利益	<b>187</b>	171	15	( 9.2 )
不動産賃貸業	<b>100</b>	113	△ 13	( △ 11.5 )
不動産販売業	<b>81</b>	65	16	( 24.4 )
EBITDA	<b>255</b>	239	15	( 6.6 )
減価償却費	<b>68</b>	68	△ 0	( △ 0.1 )
資本的支出	<b>215</b>	89	126	( 140.6 )

(単位:億円、%)

	2026年度 計画	2025年度 実績	前年増減(増減率)	
営業収益	611	600	11	( 1.8 )
営業利益	88	101	△ 12	( △ 12.8 )
EBITDA	133	141	△ 7	( △ 5.4 )
減価償却費	45	39	5	( 13.6 )
資本的支出	333	65	268	( 411.7 )

## (参考)宿泊指標

	稼働率(%)		平均室料(円)		Rev.PAR(円)	
	2026年度 計画	2025年度 実績	2026年度 計画	2025年度 実績	2026年度 計画	2025年度 実績
京王プラザホテル(新宿)	68.7	67.5	40,459	39,206	27,795	26,464
京王プレッソイン(全店舗)	86.6	87.1	15,835	14,658	13,711	12,762

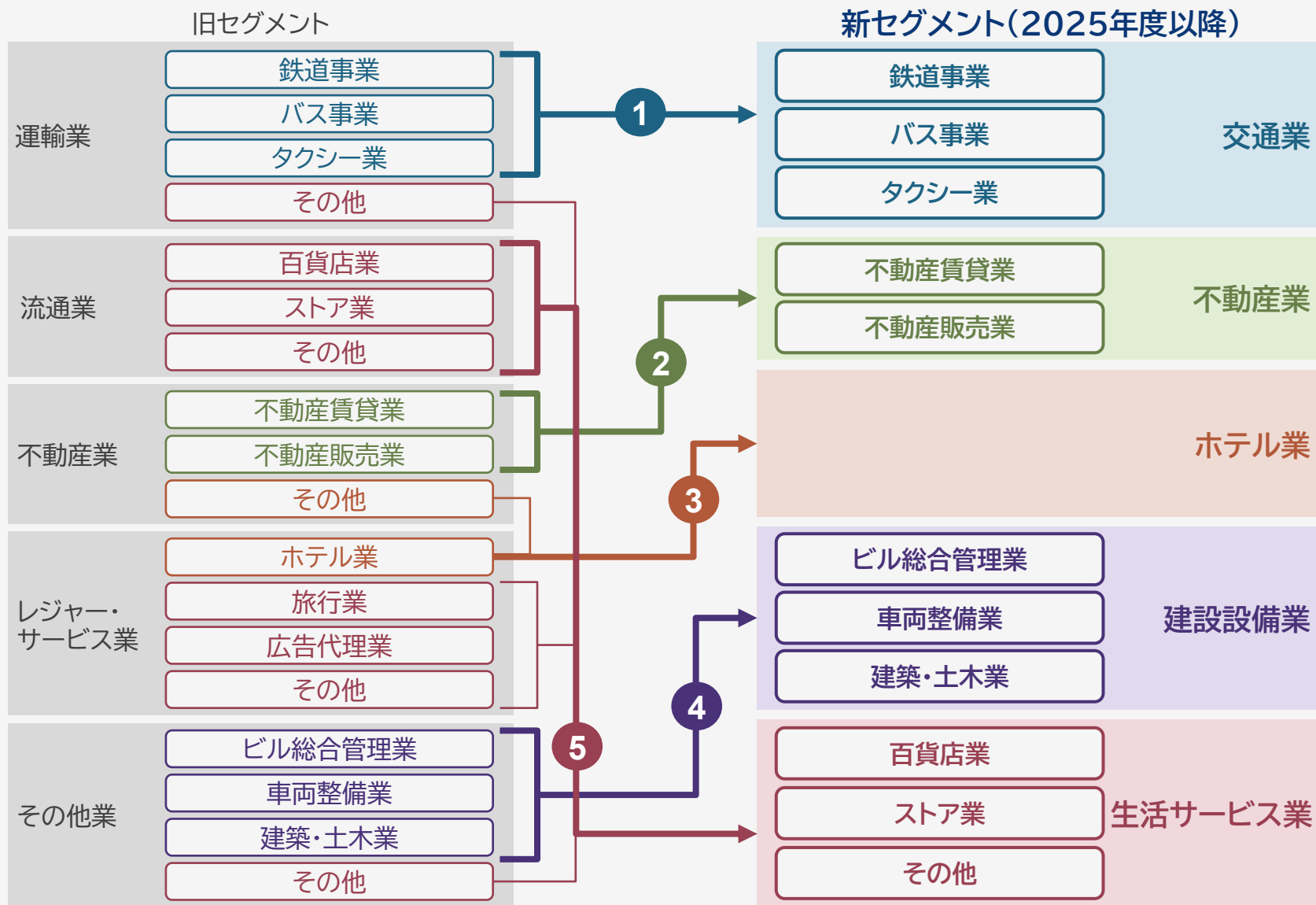
(単位:億円、%)

	2026年度 計画	2025年度 実績	前年増減(増減率)
営業収益	848	876	△ 27 ( △ 3.1 )
ビル総合管理業	309	302	6 ( 2.1 )
車両整備業	107	98	8 ( 8.8 )
建築・土木業	435	478	△ 42 ( △ 8.9 )
消去	△ 3	△ 3	△ 0 ( — )
営業利益	81	74	7 ( 9.5 )
ビル総合管理業	26	24	1 ( 5.1 )
車両整備業	9	11	△ 1 ( △ 15.2 )
建築・土木業	41	39	1 ( 4.4 )
EBITDA	89	79	9 ( 12.3 )
減価償却費	6	3	2 ( 73.9 )
資本的支出	27	17	9 ( 55.6 )

(単位:億円、%)

	2026年度 計画	2025年度 実績	前年増減(増減率)
営業収益	1,467	1,460	7 ( 0.5 )
百貨店業	376	401	△ 24 ( △ 6.2 )
ストア業	605	585	20 ( 3.5 )
その他	565	547	17 ( 3.2 )
消去	△ 80	△ 74	△ 5 ( — )
営業利益	43	58	△ 14 ( △ 25.0 )
百貨店業	15	29	△ 13 ( △ 46.3 )
ストア業	11	16	△ 4 ( △ 30.2 )
EBITDA	85	86	△ 0 ( △ 1.1 )
減価償却費	41	28	13 ( 48.6 )
資本的支出	40	17	23 ( 133.3 )

- 2025年4月よりセグメント区分の変更を実施。2024年度実績は組み替えて表示している。



- 変更内容
- 運輸業から交通業に名称変更
    - サブセグメントを鉄道事業、バス事業、タクシー業に再編
  - 不動産業のサブセグメントを不動産賃貸業、不動産販売業に再編
  - レジャー・サービス業からホテル業を独立
    - 不動産業のうち、その他(リビタのホテル業)をホテル業に移管
  - その他業から建設設備業を独立
  - 上記4セグメント以外を生活サービス業に集約

The logo for KEIO, featuring the word "KEIO" in a bold, white, sans-serif font. The letter "K" is stylized with horizontal lines extending from its top bar.

あなたと あたらしい あしたへ——京王グループ

本資料に記載されている業績見通し等の将来に関する記述は、  
当社が現在入手している情報および合理的であると判断する一定の前提に基づいており、  
実際の業績等は様々な要因により異なる可能性があります。