

# 2020年3月期第1四半期 決算補足説明資料

京浜急行電鉄株式会社（証券コード：9006）

2019年8月7日

<https://www.keikyu.co.jp>



**KEIKYU**  
京急グループ

- ◆ 不動産事業において、分譲マンションの販売および引渡しが順調に推移したことに加え、マンション事業計画用地を売却したことなどにより増収増益

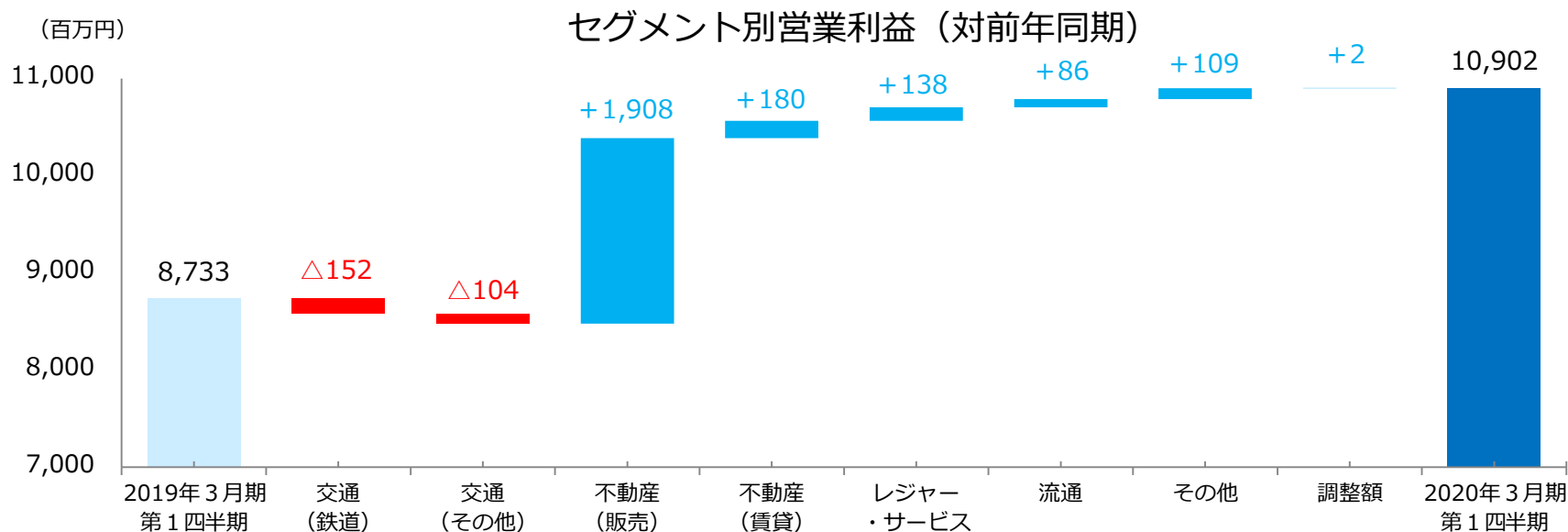
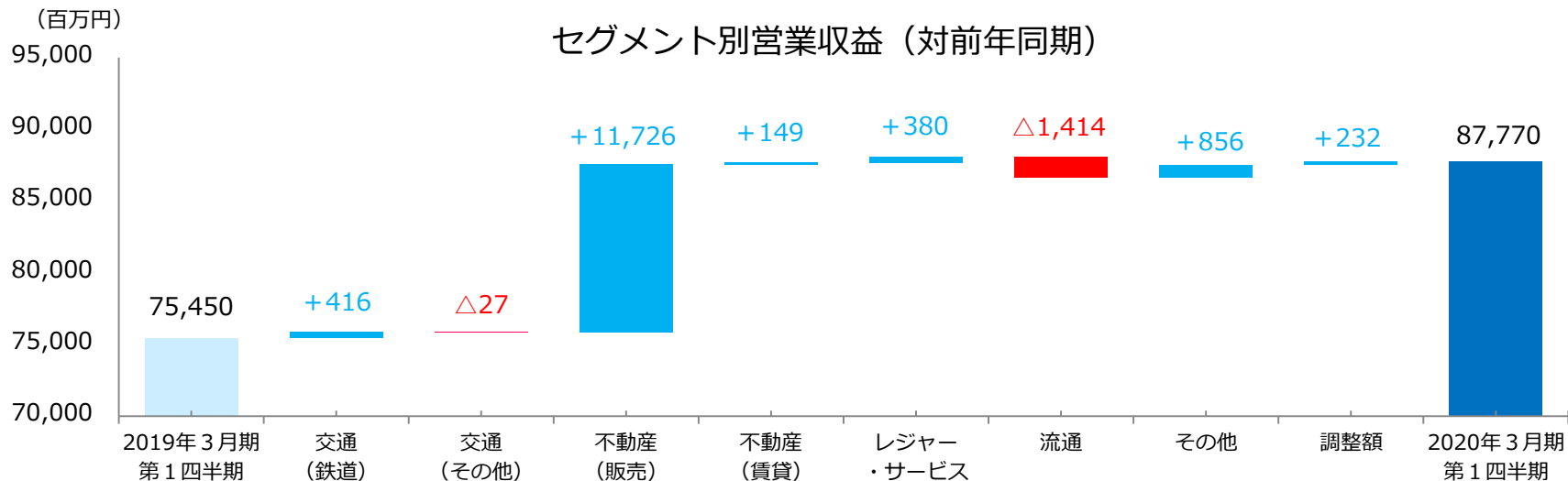
(単位：百万円)

	2019年3月期 第1四半期	2020年3月期 第1四半期	増減額	増減率 (%)
営業収益	75,450	87,770	12,319	16.3
営業利益	8,733	10,902	2,169	24.8
経常利益	8,362	10,407	2,044	24.5
特別利益	607	353	△253	△41.8
特別損失	806	702	△104	△12.9
親会社株主に帰属する 四半期純利益	5,588	7,032	1,443	25.8

(単位：百万円)

		2019年3月期 第1四半期	2020年3月期 第1四半期	増減額	増減率 (%)
交 通 事 業	営業収益	31,212	31,600	388	1.2
	営業利益	5,479	5,222	△256	△4.7
不 動 産 事 業	営業収益	10,045	21,922	11,876	118.2
	営業利益	1,044	3,133	2,088	200.0
レジャー・サービス事業	営業収益	8,842	9,223	380	4.3
	営業利益	1,614	1,753	138	8.6
流 通 事 業	営業収益	26,420	25,005	△1,414	△5.4
	営業利益	615	701	86	14.0
そ の 他	営業収益	8,125	8,981	856	10.5
	営業利益	△4	105	109	—
合 計	営業収益	84,646	96,733	12,087	14.3
	営業利益	8,749	10,915	2,166	24.8
調 整 額	営業収益	△9,195	△8,963	232	—
	営業利益	△16	△13	2	—
連結損益計算書 計 上 額	営業収益	75,450	87,770	12,319	16.3
	営業利益	8,733	10,902	2,169	24.8

# (参考) セグメント別営業収益・営業利益の増減



- ◆ 鉄道事業において、都心方面および羽田空港の輸送人員の増加などにより増収
- ◆ 鉄道事業において、退職給付費用および減価償却費の増加などにより減益
- ◆ バス事業において、減価償却費および人件費の増加などにより減益

(単位：百万円)

	営業収益				営業利益			
	2019年3月期 第1四半期	2020年3月期 第1四半期	増減額	増減率 (%)	2019年3月期 第1四半期	2020年3月期 第1四半期	増減額	増減率 (%)
交通事業計	31,212	31,600	388	1.2	5,479	5,222	△256	△4.7
鉄道事業	21,464	21,881	416	1.9	4,913	4,761	△152	△3.1
バス事業	8,657	8,677	20	0.2	581	483	△97	△16.8
タクシー事業	1,089	1,041	△47	△4.4	△16	△23	△6	—

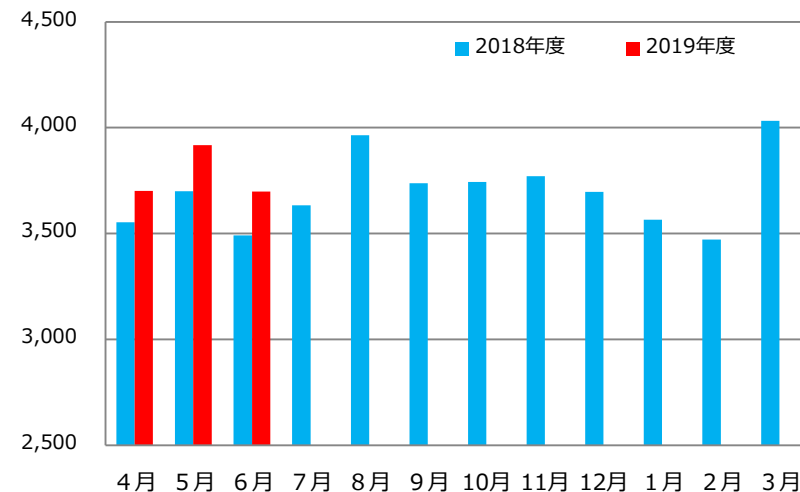
## <鉄道事業の輸送人員・旅客運輸収入の内訳>

		輸送人員（千人）				旅客運輸収入（百万円）			
		2019年3月期 第1四半期	2020年3月期 第1四半期	増減	増減率 （%）	2019年3月期 第1四半期	2020年3月期 第1四半期	増減額	増減率 （%）
定	期	68,873	68,869	△4	△0.0	8,108	8,092	△16	△0.2
	期外	53,588	55,103	1,515	2.8	12,595	12,968	372	3.0
合	計	122,461	123,972	1,511	1.2	20,704	21,061	356	1.7

## <羽田空港国内線・国際線ターミナル駅合計の輸送人員>

		輸送人員（千人）			
		2019年3月期 第1四半期	2020年3月期 第1四半期	増減	増減率 （%）
定	期	1,924	2,050	126	6.5
	期外	8,820	9,266	446	5.1
合	計	10,744	11,316	572	5.3

羽田空港国内線・国際線ターミナル駅合計の月別輸送人員推移  
（千人）



◆ 分譲マンションの売上計上およびマンション事業計画用地の売却に加え、芝パークビルの信託受益権配当収入が通期寄与したことなどにより増収増益

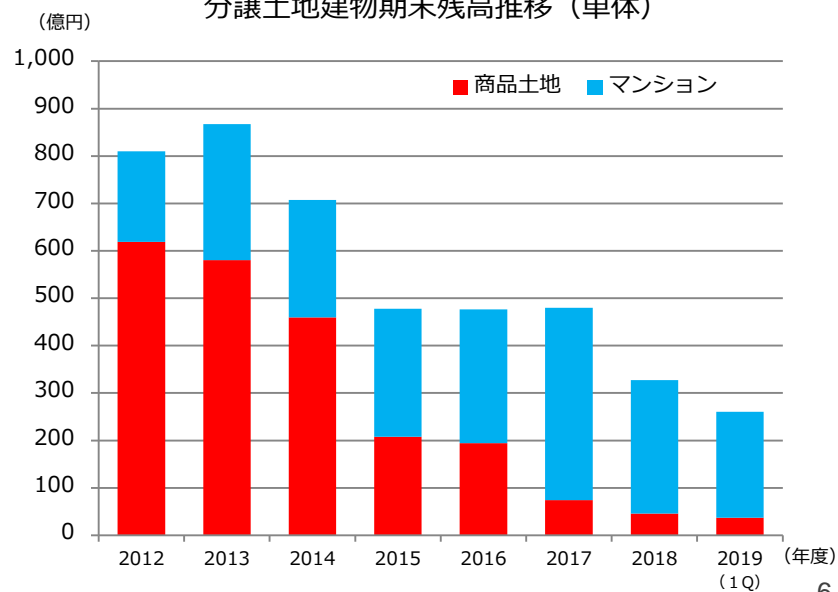
(単位：百万円)

	営業収益				営業利益			
	2019年3月期 第1四半期	2020年3月期 第1四半期	増減額	増減率 (%)	2019年3月期 第1四半期	2020年3月期 第1四半期	増減額	増減率 (%)
不動産事業計	10,045	21,922	11,876	118.2	1,044	3,133	2,088	200.0
不動産販売業	4,978	16,705	11,726	235.5	△275	1,633	1,908	—
不動産賃貸業	5,067	5,217	149	3.0	1,320	1,500	180	13.6

マンション、宅地・戸建て販売戸数・区画数 (単位：戸・区画)

	2019年3月期 第1四半期	2020年3月期 第1四半期	増減
マンション分譲	259	132	△127
(持分換算後)	68	68	0
宅地・戸建て	8	80	72

分譲土地建物期末残高推移 (単体)



- ◆ ビジネスホテル業において、前期に開業した新館の通期稼働および各館が順調に推移したことなどにより増収
- ◆ レジャー関連施設業において、ポートルース事業の売上が好調に推移したことなどにより増収増益

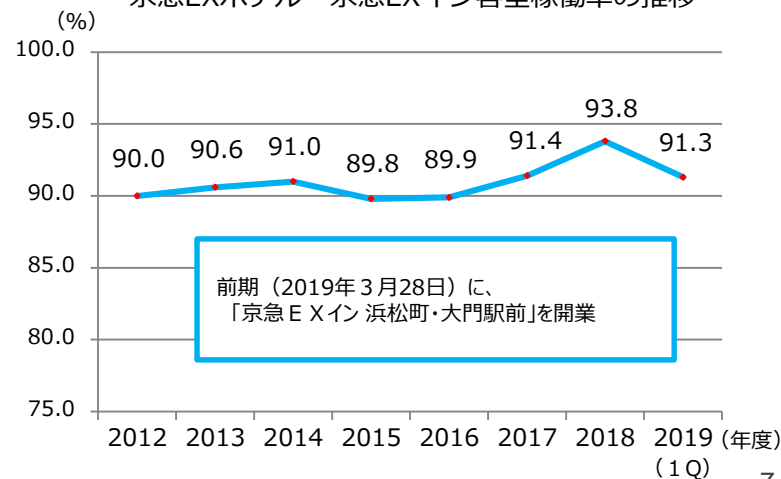
(単位：百万円)

	営業収益				営業利益			
	2019年3月期 第1四半期	2020年3月期 第1四半期	増減額	増減率 (%)	2019年3月期 第1四半期	2020年3月期 第1四半期	増減額	増減率 (%)
レジャー・サービス事業計	8,842	9,223	380	4.3	1,614	1,753	138	8.6
ビジ ね ホテル業	2,707	2,827	119	4.4	773	766	△7	△1.0
レジャー 関連施設業	3,017	3,328	311	10.3	452	618	166	36.8
レジャーその他	3,117	3,067	△49	△1.6	389	368	△20	△5.3

## 京急EXホテル・京急EXイン客室稼働率

	2019年3月期 第1四半期	2020年3月期 第1四半期	増減
客 室 稼 働 率	93.8%	91.3%	△2.5pt

## 京急EXホテル・京急EXイン客室稼働率の推移





- ◆ スーパーマーケット業において、前期に閉店した店舗（京急ストア サニーマート店等）の影響などにより減収
- ◆ SC業において、前期に耐震補強工事に伴い休業していた店舗（ウイング新橋）が通期稼働したことなどにより増益

(単位：百万円)

	営業収益				営業利益			
	2019年3月期 第1四半期	2020年3月期 第1四半期	増減額	増減率 (%)	2019年3月期 第1四半期	2020年3月期 第1四半期	増減額	増減率 (%)
流通事業計	26,420	25,005	△1,414	△5.4	615	701	86	14.0
百貨店・SC業	8,630	8,596	△34	△0.4	118	232	114	97.3
百貨店業	7,922	7,690	△232	△2.9	21	65	44	210.7
S C 業 ※(旧) 流通その他	708	906	198	28.0	96	167	70	72.7
ストア業	17,789	16,409	△1,380	△7.8	497	468	△28	△5.8
スーパーマーケット業	13,988	12,725	△1,263	△9.0	113	128	15	13.5
コンビニ・物販(ほか) ※(旧) 物品販売業	3,800	3,683	△117	△3.1	383	339	△43	△11.4

◆ 京急建設(株)および京急電機(株)が受注した工事の増加などにより増収増益

(単位：百万円)

	営業収益				営業利益			
	2019年3月期 第1四半期	2020年3月期 第1四半期	増減額	増減率 (%)	2019年3月期 第1四半期	2020年3月期 第1四半期	増減額	増減率 (%)
そ の 他 計	8,125	8,981	856	10.5	△4	105	109	—

(単位：百万円)

	2019年3月期 第1四半期	2020年3月期 第1四半期	増減額	増減率(%)
営業利益	8,733	10,902	2,169	24.8
営業外収益	806	761	△44	△5.5
受取利息	18	19	1	8.7
受取配当金	437	438	1	0.3
持分法による投資利益	191	181	△9	△5.1
その他	159	121	△37	△23.8
営業外費用	1,177	1,256	79	6.8
支払利息	1,116	1,045	△71	△6.4
その他	60	211	151	250.1
経常利益	8,362	10,407	2,044	24.5
特別利益	607	353	△253	△41.8
工事負担金等受入額	467	234	△233	△49.9
固定資産売却益	58	119	60	102.9
その他	81	—	△81	△100.0
特別損失	806	702	△104	△12.9
固定資産除却損	22	438	416	—
固定資産圧縮損	467	234	△233	△49.9
投資有価証券評価損	317	—	△317	△100.0
その他	—	29	29	—
税金等調整前四半期純利益	8,163	10,058	1,895	23.2

# 連結貸借対照表 (要約)

(単位：百万円)

		2019年3月期末	2020年3月期 第1四半期末	増減額
流動資産	現金及び預金	126,731	112,396	△14,334
	受取手形及び売掛金	45,742	51,465	5,722
	分譲土地建物	26,229	12,680	△13,548
	固定資産	44,606	36,518	△8,087
	有形固定資産	765,113	764,337	△776
	投資その他の資産	627,399	629,158	1,758
	投資有価証券	131,886	129,569	△2,316
資産合計	77,849	74,759	△3,089	
負債合計	891,844	876,733	△15,110	
有利子負債残高※	622,005	604,165	△17,839	
純資産合計	429,849	413,303	△16,545	
負債純資産合計	269,839	272,568	2,728	
	891,844	876,733	△15,110	

※社債、借入金、CPの合計額

純有利子負債残高	384,106	361,838	△22,268
----------	---------	---------	---------

「2020年3月期 業績予想」は、5月に公表した業績予想から変更がないため、「2019年3月期決算補足説明資料」（2019年5月10日公表）の業績予想を再掲しております。

- ◆ 前期に大規模分譲マンションの売上を計上した反動や、京急ストアの一部店舗が閉店したことなどにより減収
- ◆ 鉄道の費用の増加および加算運賃引下げの影響や、前期に大規模分譲マンションの利益を計上した反動などにより減益

（単位：億円）

	2019年3月期	2020年3月期	増減額	増減率(%)
営業収益	3,392	3,250	△142	△4.2
営業利益	401	285	△116	△29.0
経常利益	377	255	△122	△32.5
親会社株主に帰属する 当期純利益	207	160	△47	△22.8

設備投資額※	539	813	274	50.9
減価償却費	299	329	29	9.8

※ 工事負担金等を含んでおります。  
（2019年3月期：82億円、2020年3月期（予想）：10億円）

1 株当たり 当期純利益	75.22	58.10		
-----------------	-------	-------	--	--

(単位：億円)

		2019年3月期	2020年3月期	増減額	増減率 (%)
交 通 事 業	営業収益	1,247	1,239	△8	△0.7
	営業利益	208	136	△72	△34.7
不 動 産 事 業	営業収益	699	577	△122	△17.5
	営業利益	84	47	△37	△44.4
レジャー・サービス事業	営業収益	380	383	2	0.8
	営業利益	63	63	0	△0.7
流 通 事 業	営業収益	1,065	1,044	△21	△2.1
	営業利益	23	28	4	18.6
そ の 他	営業収益	558	560	1	0.2
	営業利益	40	26	△14	△35.4
合 計	営業収益	3,951	3,803	△148	△3.8
	営業利益	419	300	△119	△28.6
調 整 額	営業収益	△558	△553	5	－
	営業利益	△18	△15	3	－
連結損益計算書 計 上 額	営業収益	3,392	3,250	△142	△4.2
	営業利益	401	285	△116	△29.0

◆ 鉄道事業において、費用の増加および加算運賃引下げの影響などにより減収減益  
（単位：億円）

	営業収益			営業利益		
	2019年3月期	2020年3月期	増減額	2019年3月期	2020年3月期	増減額
交通事業計	1,247	1,239	△8	208	136	△72
鉄道事業	859	849	△10	188	121	△67
バス事業	344	344	0	19	14	△5
タクシー事業	43	44	1	0	0	0

<鉄道事業の輸送人員・旅客運輸収入の内訳>

	輸送人員（百万人）				旅客運輸収入（億円）			
	2019年3月期	2020年3月期	増減	増減率（%）	2019年3月期	2020年3月期	増減	増減率（%）
定期	267	268	1	0.6	319	317	△1	△0.4
定期外	216	220	4	1.9	509	499	△9	△2.0
合計	483	489	5	1.2	828	817	△11	△1.4

<羽田空港国内線・国際線ターミナル駅合計の輸送人員>

	輸送人員（百万人）			
	2019年3月期	2020年3月期	増減	増減率（%）
定期	7	8	0	6.4
定期外	36	39	2	6.6
合計	44	47	2	6.6



- ◆ 不動産販売業において、前期に大規模分譲マンションの売上を計上した反動などにより減収減益

(単位：億円)

	営業収益			営業利益		
	2019年3月期	2020年3月期	増減額	2019年3月期	2020年3月期	増減額
不動産事業計	699	577	△122	84	47	△37
不動産販売業	492	371	△120	42	5	△37
不動産賃貸業	207	205	△1	42	42	△0

- ◆ ビジネスホテル業において、新館の通期稼働および前期並みの稼働率を見込むことなどにより増収

(単位：億円)

	営業収益			営業利益		
	2019年3月期	2020年3月期	増減額	2019年3月期	2020年3月期	増減額
レジャー・サービス事業計	380	383	2	63	63	△0
ビジネスホテル業	107	114	6	27	29	1
レジャー関連施設業	125	129	4	19	20	0
レジャーその他	146	138	△7	16	13	△2

◆【流通事業等の再編および統合】

2019年4月1日をもって、流通事業等において再編および統合を実施

◀再編前▶



◀再編後▶



- ◆ ストア業において、一部店舗の閉店などにより減収
- ◆ 再編および統合を実施し、営業力の強化および経営の効率化を図ることならびに前期に店舗（ウイング新橋）の耐震補強工事による営業休止したことの反動などにより、百貨店・S C業の利益が改善

（単位：億円）

	営業収益			営業利益		
	2019年3月期	2020年3月期	増減額	2019年3月期	2020年3月期	増減額
流通事業計	1,065	1,044	△21	23	28	4
百貨店・S C業	365	368	2	5	9	4
百貨店業	336	334	△1	1	3	1
S C業 ※（旧）流通その他	29	34	4	3	6	3
ストア業	700	674	△26	18	18	△0
スーパーマーケット業	525	513	△11	4	4	△0
コンビニ・物販（ほか） ※（旧）物品販売業	175	161	△13	13	13	0

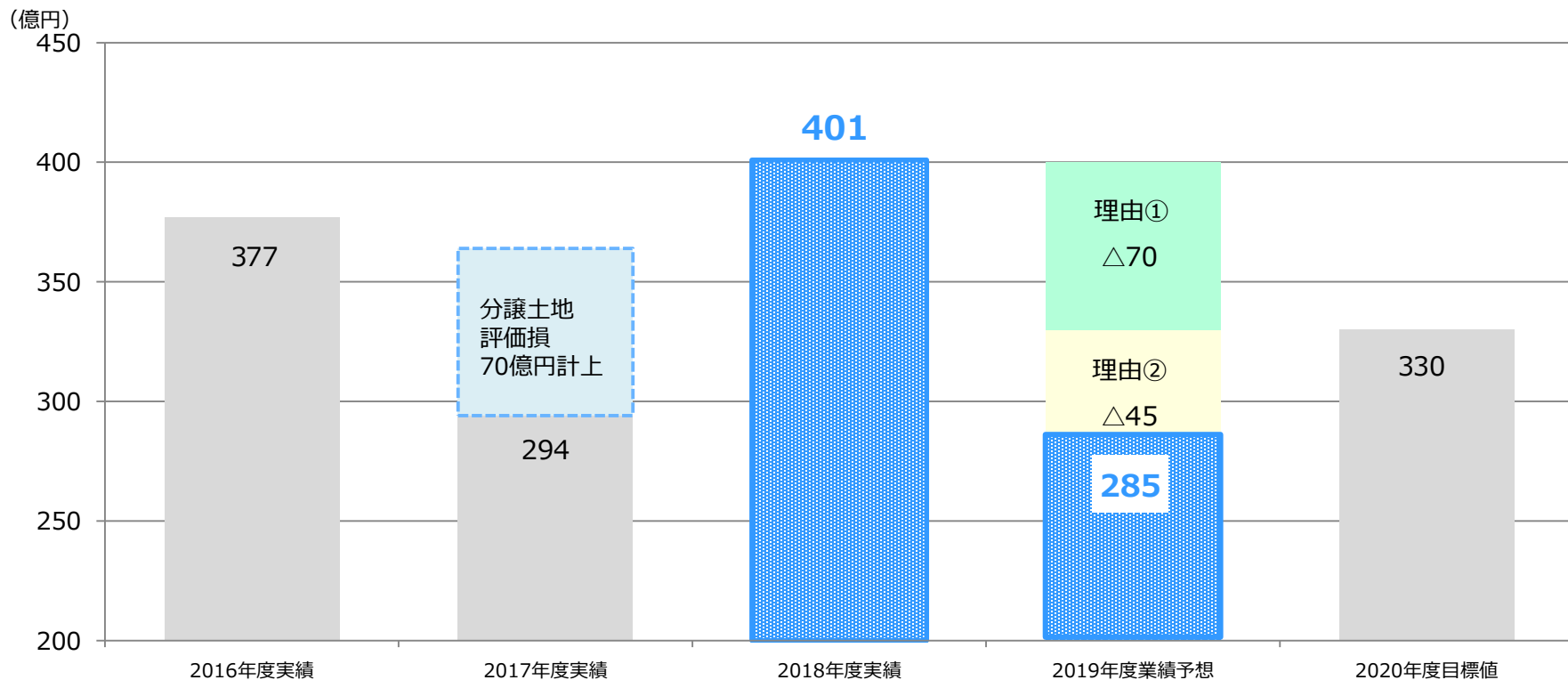
※2019年4月1日をもって、流通事業等において再編および統合を実施したことにより、サブセグメントの内訳を一部組み替えております。

◆ 建設工事等の減少などにより減益

（単位：億円）

	営業収益			営業利益		
	2019年3月期	2020年3月期	増減額	2019年3月期	2020年3月期	増減額
その他計	558	560	1	40	26	△14

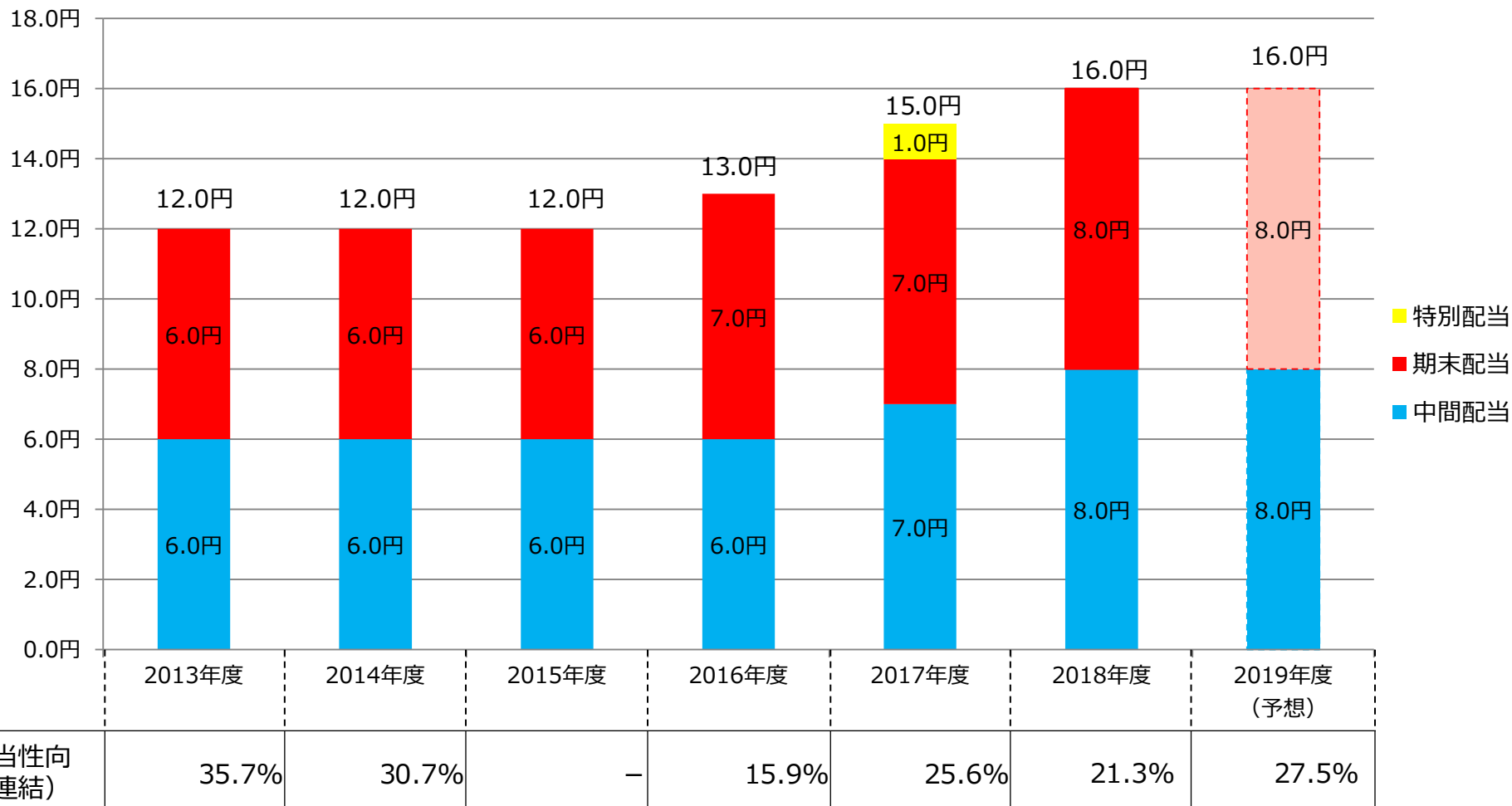
# 2018年度決算実績および2019年度業績予想について（営業利益）



	理由①（継続的要因）	理由②（一時的要因）
	<ul style="list-style-type: none"> <li>加算運賃引下げ（△15）</li> <li>ホームドア、新本社ビル等の減価償却費（△15）</li> <li>退職給付費用（△15）</li> <li>開発検討調査費用（△10）</li> <li>その他経費等（△15）</li> </ul>	<ul style="list-style-type: none"> <li>プライムパークス品川シーサイド ザ・タワーの2018年度の販売好調分等（△30）</li> <li>加算運賃引下げに関する広告宣伝費（△10）</li> <li>本社移転費用（△10）</li> <li>その他経費等（+ 5）</li> </ul>
増減額	△70	△45

## 配当方針：安定配当の継続を基本とし、業績や財務状況等を勘案して行う。

※2017年10月1日の株式併合の影響を考慮して表示しております





【ご注意】

この資料に記載の情報のうち、過去の事実以外のものは将来の見通しであり、発表時点において想定した各種前提条件を基に作成しております。こうした記載情報は、将来の業績を保証するものではなく、リスクや不確実性を含むものです。実際の業績は、様々な要因によって異なる繰となる場合がありますので、あらかじめご了承ください。

【お問い合わせ先】

総務部 統括課 株式・IR担当

Tel 03-3280-9123

E-mail [ir-keikyu@keikyu.co.jp](mailto:ir-keikyu@keikyu.co.jp)