

アイザワ証券グループ株式会社

2024年3月期第2四半期

# 決算説明資料

2023年10月

**1 アイザワ証券グループ [連結]**

決算概要、決算概要の推移	2-3
セグメント情報	4
営業収益の内訳と推移	5
受入手数料の科目別内訳と推移	6
受入手数料の商品別内訳と推移	7
トレーディング損益の内訳と推移	8
金融収支の内訳と推移	9
販売費・一般管理費の内訳と推移	10
営業外損益と特別損益の内訳と推移	11
貸借対照表	12

**2 アイザワ証券 [単体]**

投資一任運用サービスで資産形成をサポート	13
プラットフォームビジネスの状況	14
外国株式の状況	15
アジア株式の売買状況	16
預り資産の状況	17
顧客口座数の状況	18
株式委託手数料と売買代金の状況	19
自己資本規制比率	20
アイザワ証券グループの主な取組み	21-22
参考データ	23-24

# 1. アイザワ証券グループ

## 連結

非連結子会社であったライフデザインパートナーズ株式会社、Japan Securities Co., Ltd.は、重要性が増したため2024年3月期第1四半期連結会計期間より連結の範囲に含めております。

▶ ハイライト

当連結会計期間（第2四半期）の営業収益は前四半期（2024年3月期第1Q）比2.2%増の46億88百万円

営業利益は同73.5%減の1億49百万円

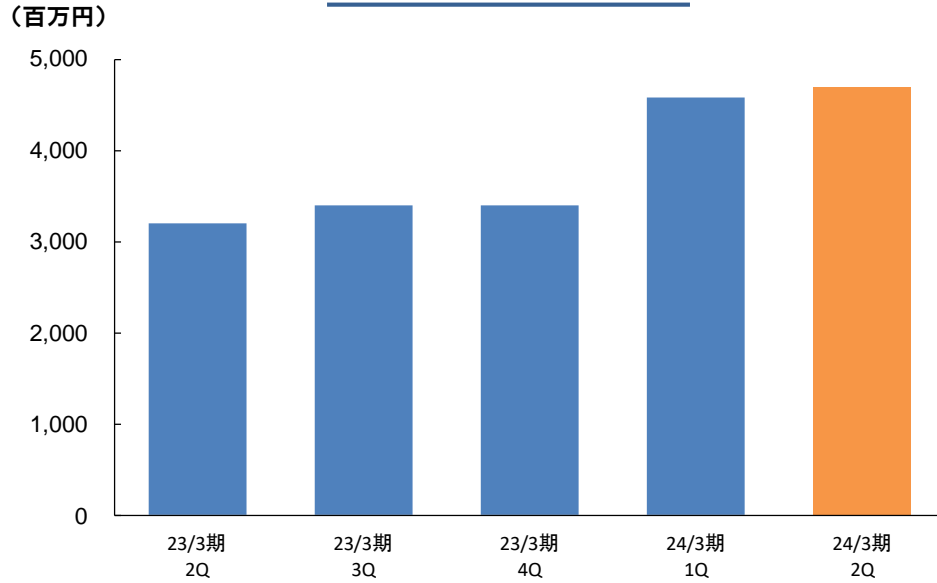
経常利益は同73.4%減の2億20百万円

親会社株主に帰属する四半期純利益は同74.1%減の1億90百万円

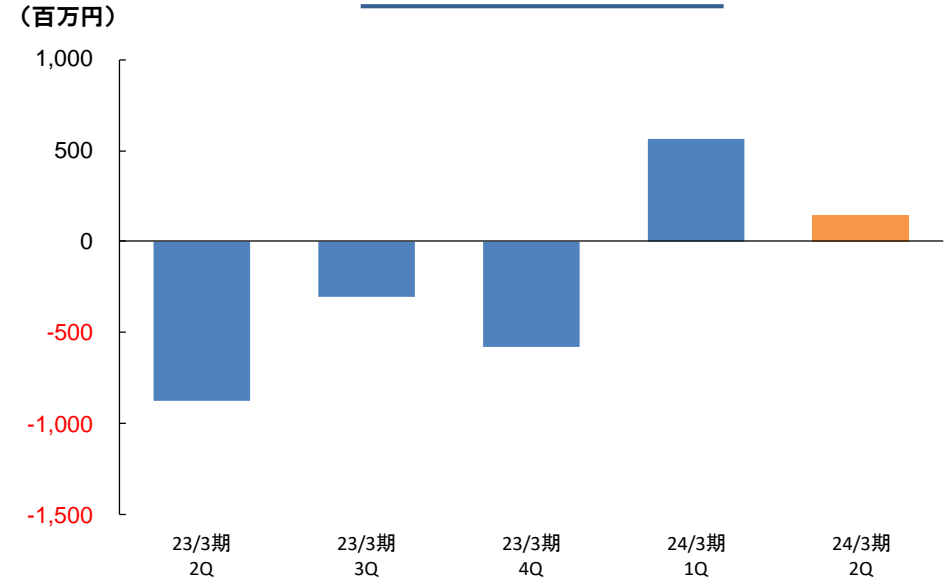
▶ 決算概要

	23/3期 2Q	23/3期 3Q	23/3期 4Q	24/3期 1Q	24/3期 2Q	23/3期2Q比 増減率	24/3期1Q比 増減率	23/3期2Q 累計	24/3期2Q 累計	前年同期比 増減率
営業収益	3,199	3,401	3,404	4,588	4,688	46.5%	2.2%	5,945	9,277	56.0%
純営業収益	2,899	3,412	3,219	4,522	4,467	54.1%	△1.2%	5,576	8,990	61.2%
販売費・一般管理費	3,773	3,716	3,795	3,958	4,317	14.4%	9.1%	7,478	8,276	10.7%
営業利益又は営業損失	△874	△303	△576	564	149	-	△73.5%	△1,902	714	-
経常利益又は経常損失	△846	△110	△201	830	220	-	△73.4%	△1,600	1,050	-
親会社株主に帰属する 純利益又は純損失	△558	247	△1,168	734	190	-	△74.1%	△1,455	924	-
総資産	103,791	104,792	98,835	112,646	114,290	10.1%	1.5%	-	-	-
純資産	55,667	55,773	54,030	55,753	56,524	1.5%	1.4%	-	-	-
EPS(円)	△14.52	6.48	△30.81	19.50	5.06	-	-	△37.80	24.58	-
BPS(円)	1,385.32	1,381.65	1,350.08	1,407.23	1,425.50	-	-	-	-	-

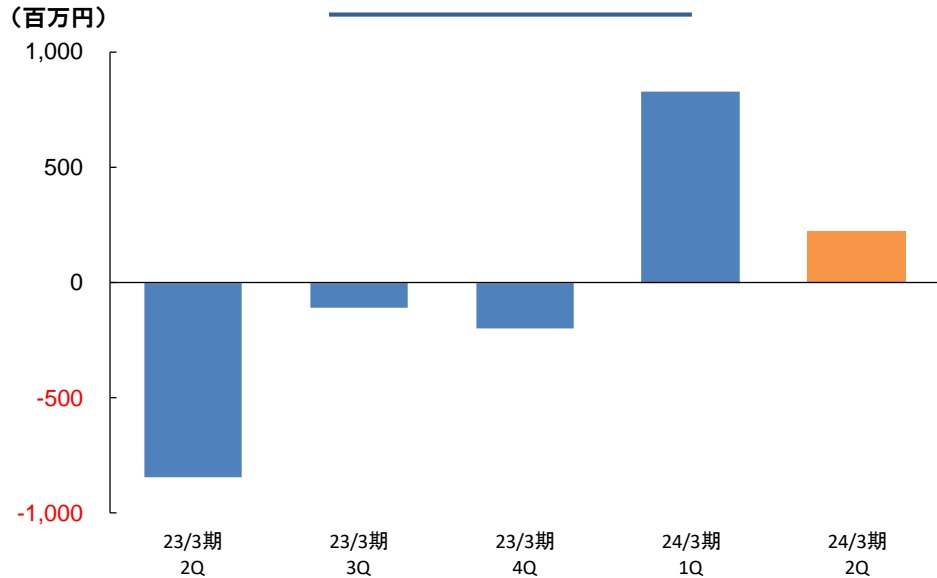
営業収益の推移



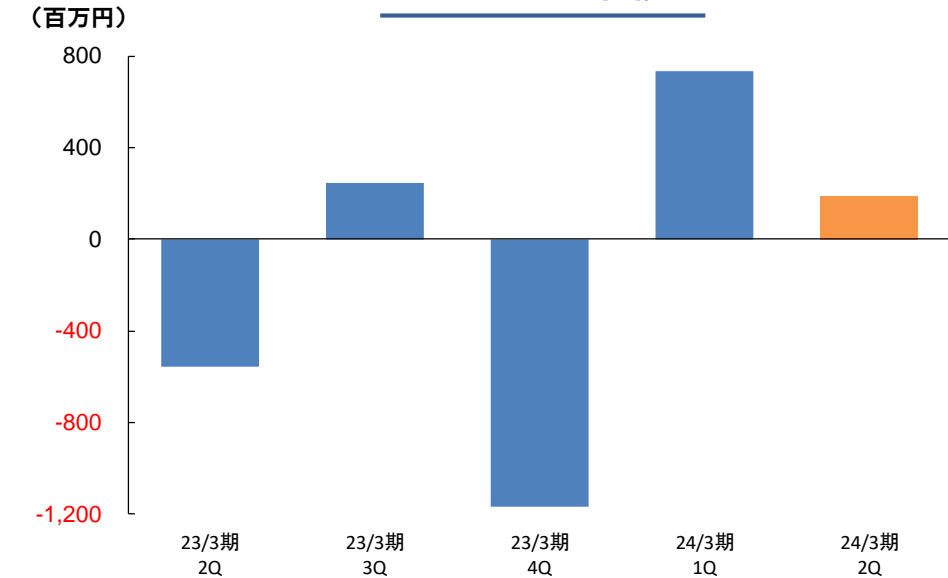
営業利益の推移



経常利益の推移



純利益の推移



セグメント別 営業収益

							(百万円)		
	23/3期 2Q	23/3期 3Q	23/3期 4Q	24/3期 1Q	24/3期 2Q	23/3期 2Q比 増減率	24/3期 1Q比 増減率	23/3期 2Q累計	24/3期 2Q累計
連結計	3,199	3,401	3,404	4,588	4,688	46.5%	2.2%	5,945	9,277
証券事業	2,955	2,997	2,956	4,326	4,485	51.7%	3.7%	5,569	8,812
投資事業	192	329	368	217	157	△18.5%	△27.8%	281	374
運用事業	62	87	92	56	56	△9.0%	△0.1%	118	113
その他調整	△ 11	△ 12	△ 12	△ 12	△ 10	-	-	△ 23	△ 23

セグメント別 営業損益

							(百万円)		
	23/3期 2Q	23/3期 3Q	23/3期 4Q	24/3期 1Q	24/3期 2Q	23/3期 2Q比 増減率	24/3期 1Q比 増減率	23/3期 2Q累計	24/3期 2Q累計
連結計	△ 874	△ 303	△ 576	564	149	-	△73.5%	△ 1,902	714
証券事業	△ 601	△ 586	△ 671	439	366	-	△16.7%	△1,475	805
投資事業	△ 146	311	75	132	△ 134	-	-	△ 180	△ 2
運用事業	△ 46	△ 20	△ 31	△ 57	△ 55	-	-	△ 78	△ 113
その他調整	△ 80	△ 8	50	49	△ 25	-	-	△ 168	23

セグメント別 税引前損益

							(百万円)		
	23/3期 2Q	23/3期 3Q	23/3期 4Q	24/3期 1Q	24/3期 2Q	23/3期 2Q比 増減率	24/3期 1Q比 増減率	23/3期 2Q累計	24/3期 2Q累計
連結計	△ 539	312	△ 902	971	418	-	△56.9%	△1,317	1,389
証券事業	△ 552	△ 572	△ 1,268	472	445	-	△5.7%	△1,426	917
投資事業	△ 20	586	690	444	75	-	△83.1%	301	519
運用事業	△ 45	△ 18	△ 72	△ 52	△ 43	-	-	△ 75	△ 96
その他調整	79	317	△ 252	106	△ 58	-	-	△ 116	48

事業概要

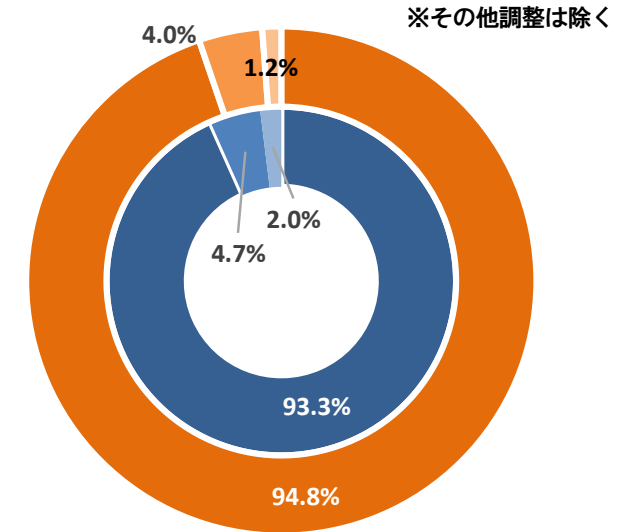
各連結子会社がそれぞれ事業を展開しており、以下の3つを報告セグメントとしております。

証券事業・・・お客様の資産形成をサポートするため、資産運用コンサルティング等を行う

投資事業・・・有価証券、不動産、成長企業に対して自己投資を行う

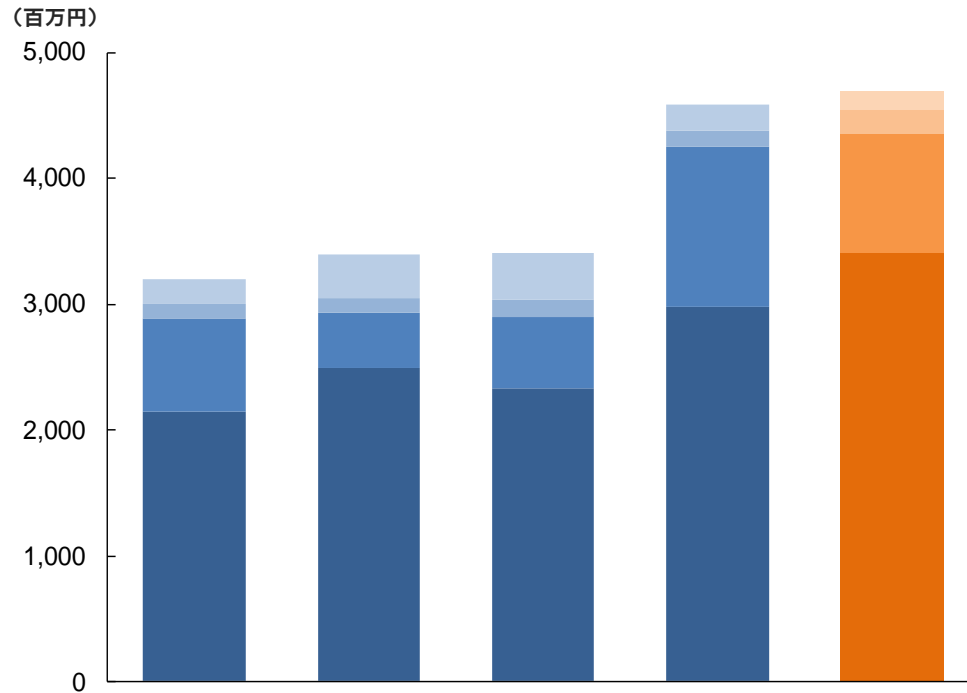
運用事業・・・機関投資家を中心にオルタナティブ運用等の運用サービスを提供する

営業収益前年同期構成比（累計）



	証券事業	投資事業	運用事業
2023年3月期1Q-2Q	■	■	■
2024年3月期1Q-2Q	■	■	■

▶ 営業収益の内訳の推移



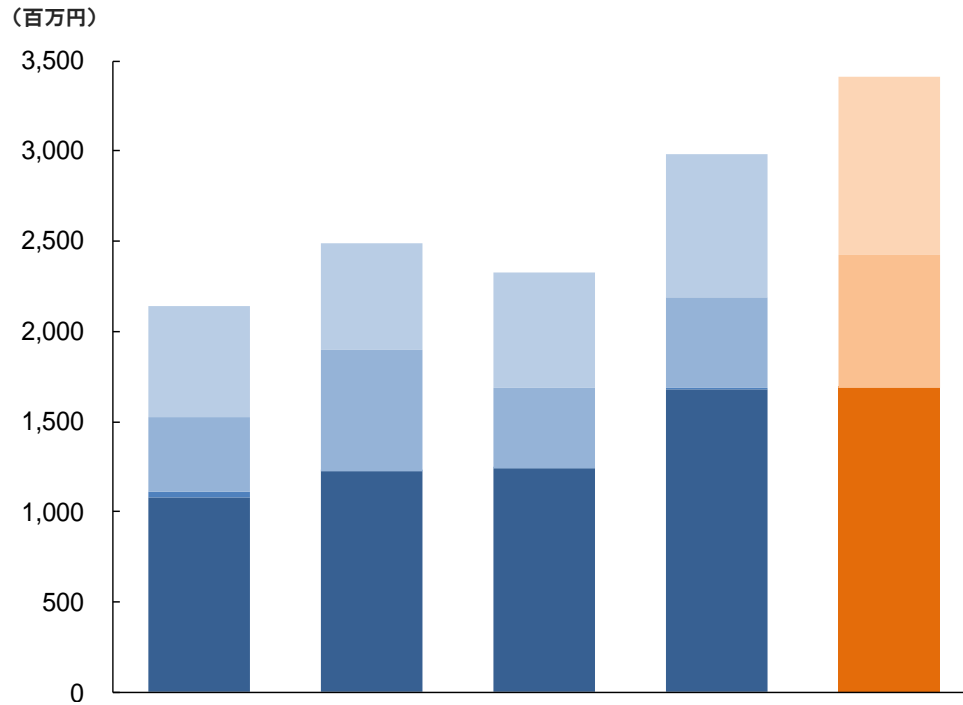
▶ ハイライト

- ▶ 第2四半期（会計期間）の受入手数料は、前四半期（2024年3月期第1Q）比14.3%増の34億9百万円となりました。
- ▶ トレーディング損益は同25.2%減の9億48百万円
- ▶ 金融収益は同42.1%増の1億81百万円
- ▶ その他の営業収益は同28.8%減の1億49百万円

	23/3期 2Q	23/3期 3Q	23/3期 4Q	24/3期 1Q	24/3期 2Q	23/3期2Q比 増減率	24/3期1Q比 増減率	23/3期2Q 累計	24/3期2Q 累計	前年同期比 増減率
営業収益	3,199	3,401	3,404	4,588	4,688	46.5%	2.2%	5,945	9,277	56.0%
受入手数料	2,142	2,492	2,326	2,983	3,409	59.2%	14.3%	4,152	6,393	54.0%
トレーディング損益	745	441	570	1,267	948	27.2%	△25.2%	1,306	2,216	69.7%
金融収益	116	114	137	127	181	55.4%	42.1%	210	309	46.8%
その他の営業収益	195	352	369	209	149	△23.6%	△28.8%	276	358	29.8%

▶ 受入手数料の科目別内訳の推移

■ 委託手数料      ■ 引受・売出  
■ 募集・売出      ■ その他



▶ ハイライト

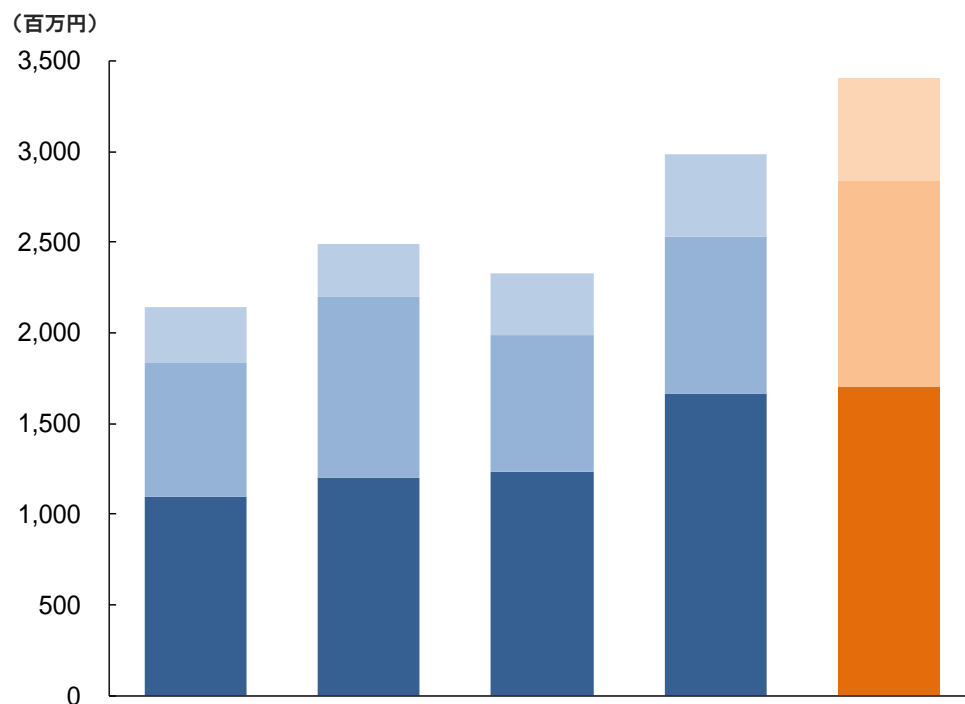
- ▶ 第2四半期（会計期間）の委託手数料は、前四半期（2024年3月期第1Q）比0.3%増の16億85百万円となりました。  
株式委託手数料及び株式委託売買代金の内訳は19ページをご参照ください。
- ▶ 募集・売出手数料は同45.9%増の7億40百万円
- ▶ その他の受入手数料は同24.1%増の9億81百万円

	23/3期 2Q	23/3期 3Q	23/3期 4Q	24/3期 1Q	24/3期 2Q	23/3期2Q比 増減率	24/3期1Q比 増減率	23/3期2Q 累計	24/3期2Q 累計	前年同期比 増減率
受入手数料	2,142	2,492	2,326	2,983	3,409	59.2%	14.3%	4,152	6,393	54.0%
委託手数料	1,080	1,226	1,240	1,680	1,685	56.0%	0.3%	2,141	3,365	57.2%
引受・売出	31	2	5	4	1	△94.5%	△63.2%	33	6	△80.6%
募集・売出	416	672	443	507	740	77.8%	45.9%	779	1,248	60.1%
その他	613	590	637	790	981	60.0%	24.1%	1,198	1,772	47.9%



▶ 受入手数料の商品別内訳の推移

■ 株券      ■ 債券  
■ 受益証券      ■ その他

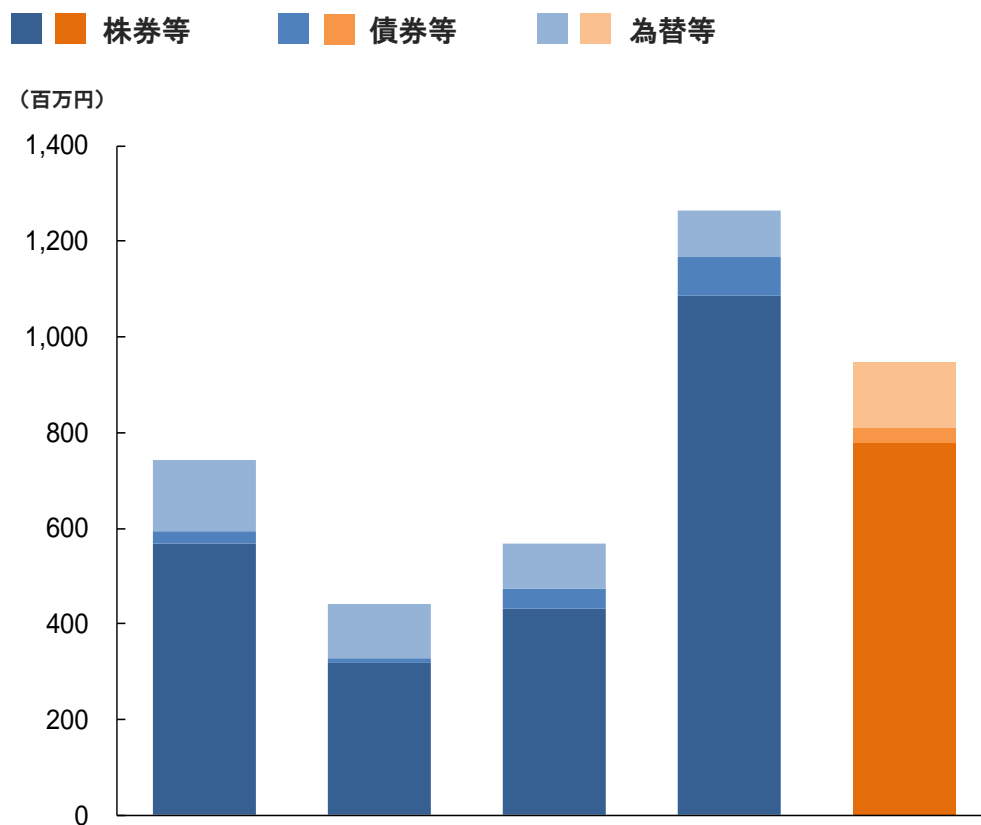


▶ ハイライト

- ▶ 第2四半期（会計期間）の株券の受入手数料は、前四半期（2024年3月期第1Q）比2.1%増の17億3百万円となりました。株式委託手数料及び株式委託売買代金の内訳は19ページをご参照ください。
- ▶ 受益証券の受入手数料は同32.0%増の11億36百万円
- ▶ その他の受入手数料は同25.4%増の5億69百万円

	23/3期 2Q	23/3期 3Q	23/3期 4Q	24/3期 1Q	24/3期 2Q	23/3期2Q比 増減率	24/3期1Q比 増減率	23/3期2Q 累計	24/3期2Q 累計	前年同期比 増減率
受入手数料	2,142	2,492	2,326	2,983	3,409	59.2%	14.3%	4,152	6,393	54.0%
株券	1,093	1,200	1,231	1,668	1,703	55.7%	2.1%	2,136	3,372	57.9%
債券	0	0	0	0	0	△8.5%	91.5%	1	0	△49.0%
受益証券	741	996	761	860	1,136	53.3%	32.0%	1,410	1,996	41.5%
その他	306	294	333	453	569	85.8%	25.4%	604	1,023	69.3%

▶ トレーディング損益の推移

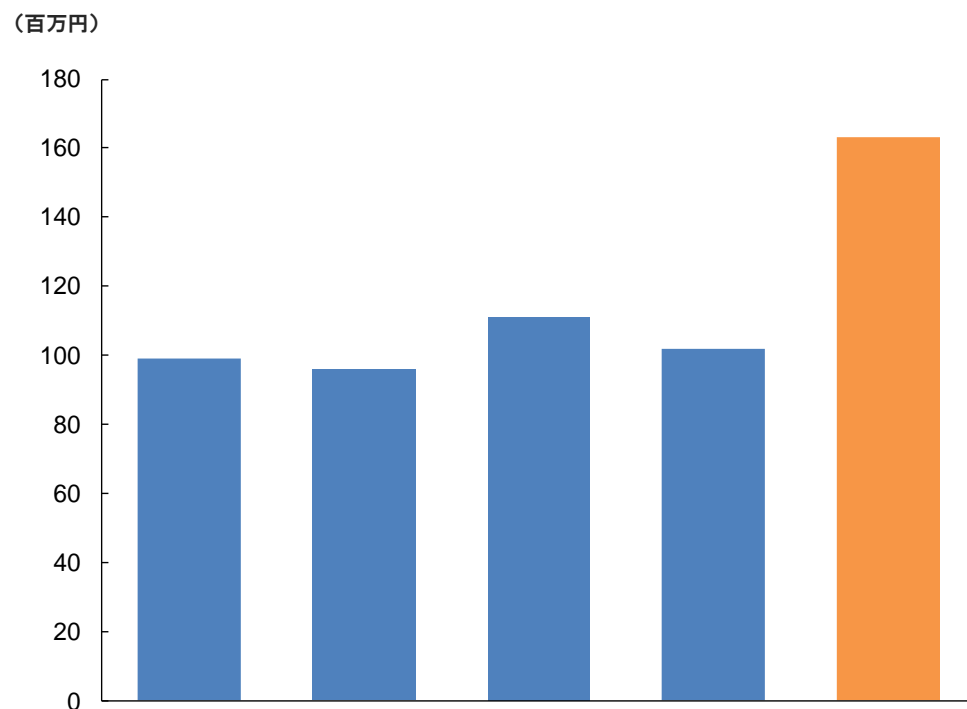


▶ ハイライト

▶ 第2四半期（会計期間）のトレーディング損益は、米国株国内店頭取引の減少により、前四半期（2024年3月期第1Q）比25.2%減の9億48百万円となりました。

	23/3期 2Q	23/3期 3Q	23/3期 4Q	24/3期 1Q	24/3期 2Q	23/3期2Q比 増減率	24/3期1Q比 増減率	23/3期2Q 累計	24/3期2Q 累計	前年同期比 増減率
トレーディング損益	745	441	570	1,267	948	27.2%	△25.2%	1,306	2,216	69.7%
株券等	568	319	433	1,088	778	37.0%	△28.5%	893	1,867	108.9%
債券等	26	8	41	78	33	25.3%	△57.3%	70	111	57.7%
為替等	150	114	95	100	136	△9.2%	35.7%	341	237	△30.4%

▶ 金融収支の推移

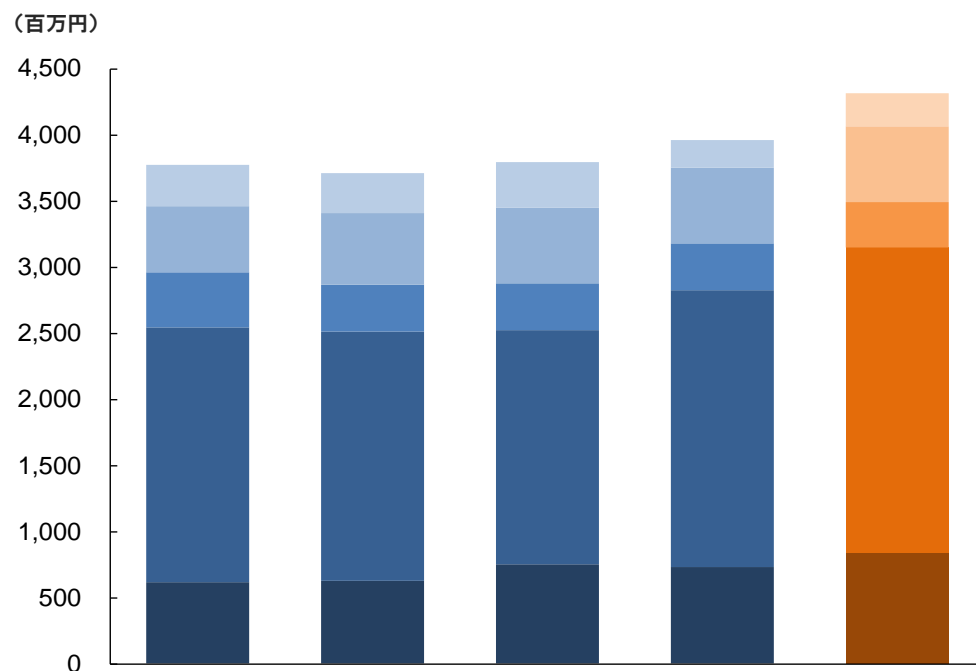


▶ ハイライト

- ▶ 第2四半期（会計期間）の金融収益は、前四半期（2024年3月期第1Q）比42.1%増の1億81百万円
- ▶ 金融費用は同29.5%減の17百万円
- ▶ 差引金融収支は同59.5%増の1億63百万円

	23/3期 2Q	23/3期 3Q	23/3期 4Q	24/3期 1Q	24/3期 2Q	23/3期2Q比 増減率	24/3期1Q比 増減率	(百万円)		
								23/3期2Q 累計	24/3期2Q 累計	前年同期比 増減率
金融収支	99	96	111	102	163	64.1%	59.5%	175	266	51.7%
金融収益	116	114	137	127	181	55.4%	42.1%	210	309	46.8%
金融費用	16	18	26	24	17	3.6%	△29.5%	34	42	21.8%

▶ 販売費・一般管理費の推移



▶ ハイライト

▶ 第2四半期（会計期間）の販売費・一般管理費は、前四半期（2024年3月期第1Q）比9.1%増の43億17百万円となりました。

	23/3期 2Q	23/3期 3Q	23/3期 4Q	24/3期 1Q	24/3期 2Q	23/3期2Q比 増減率	24/3期1Q比 増減率	23/3期2Q 累計	24/3期2Q 累計	前年同期比 増減率
<b>販売費・一般管理費</b>	3,773	3,716	3,795	3,958	4,317	14.4%	9.1%	7,478	8,276	10.7%
取引関係費	619	625	749	736	834	34.7%	13.3%	1,225	1,570	28.2%
人件費	1,930	1,884	1,776	2,094	2,318	20.1%	10.7%	3,888	4,413	13.5%
不動産関係費	414	359	353	350	344	△16.9%	△1.7%	765	695	△9.2%
事務費	496	539	576	569	571	15.0%	0.3%	1,014	1,140	12.5%
その他	313	307	339	207	248	△20.5%	20.1%	584	455	△22.1%
↳ (減価償却費)	107	86	93	48	49	△53.4%	2.4%	182	98	△45.8%

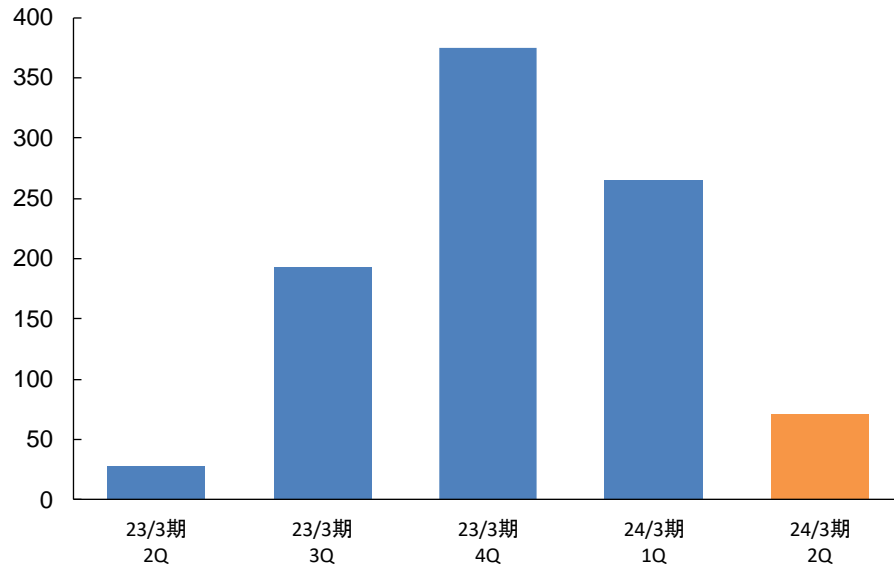
## ▶ ハイライト

第2四半期（会計期間）の営業外収益は受取利息等により前四半期（2024年3月期第1Q）比70.0%減の83百万円、営業外費用は同5.3%減の13百万円、差し引き営業外損益は同73.4%減の70百万円となりました。

特別利益は投資有価証券売却益により同27.5%増の1億98百万円となり、特別損益は1億97百万円となりました。

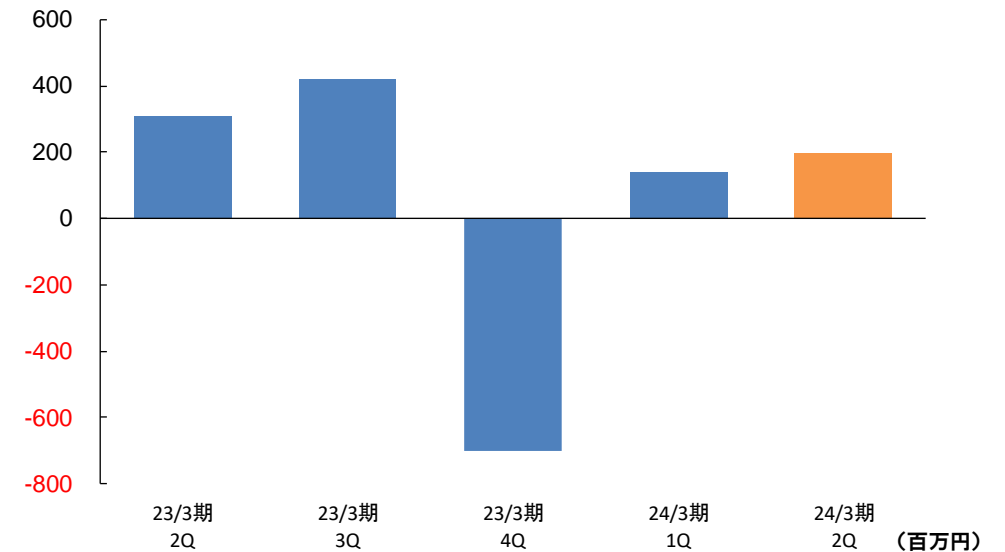
## ▶ 営業外損益の推移

(百万円)



## ▶ 特別損益の推移

(百万円)



	23/3期 2Q	23/3期 3Q	23/3期 4Q	24/3期 1Q	24/3期 2Q	23/3期2Q比 増減率	24/3期1Q比 増減率	23/3期2Q 累計	24/3期2Q 累計	前年同期比 増減率
<b>営業外損益</b>	27	193	375	265	70	156.3%	△73.4%	302	336	11.3%
営業外収益	46	199	433	279	83	81.5%	△70.0%	327	363	10.8%
営業外費用	18	5	58	13	13	△29.7%	△5.3%	25	26	5.0%
<b>特別損益</b>	307	422	△701	140	197	△35.7%	40.2%	282	338	19.7%
特別利益	326	156	257	156	198	△39.0%	27.5%	585	354	△39.4%
特別損失	18	△265	959	15	1	△93.1%	△91.4%	302	16	△94.6%

当社は、2023年9月19日～2024年1月31日の期間で自己株式40万株（自己株式を除く発行済株式総数に対する割合1.1%）を上限5億円で取得する予定であり、2023年9月30日までに53,000株を取得しました。

## ▶ 貸借対照表（抜粋）

	22/3期 期末	23/3期 期末	24/3期 2Q		22/3期 期末	23/3期 期末	24/3期 2Q
				（百万円）			
<b>資産の部</b>				<b>負債の部</b>			
流動資産	69,488	63,533	76,768	流動負債	38,440	34,365	46,863
現金・預金	19,126	14,142	19,481	トレーディング商品	117	90	139
預託金	23,419	20,908	25,265	信用取引負債	1,791	1,516	1,779
営業投資有価証券	8,601	10,521	11,610	信用取引借入金	1,115	726	1,032
トレーディング商品	361	207	355	有価証券担保借入金	4,800	2,927	2,680
約定見返勘定	776	615	1,201	預り金	20,514	16,760	27,419
信用取引資産	15,810	15,692	17,032	顧客からの預り金	18,088	14,359	17,682
信用取引貸付金	15,528	15,314	16,687	その他の預り金	2,425	2,400	9,737
立替金	176	56	107	受入保証金	4,937	5,099	5,586
その他の流動資産	1,215	1,389	1,713	短期借入金	3,795	6,445	6,445
固定資産	35,217	35,291	37,515	固定負債	8,107	10,293	10,753
有形固定資産	8,160	9,936	9,962	長期借入金	3,036	5,588	5,349
無形固定資産	241	100	48	繰延税金負債	4,553	4,318	5,003
投資その他の資産	26,815	25,253	27,503	特別法上の準備金	146	146	148
投資有価証券	24,791	23,439	25,026	金融商品取引責任準備金	146	146	148
貸倒引当金	△ 3	△ 3	△ 11	<b>負債合計</b>	<b>46,693</b>	<b>44,804</b>	<b>57,765</b>
繰延資産	17	10	7	<b>純資産の部</b>			
創立費	1	0	0	株主資本合計	48,254	44,162	44,512
開業費	16	9	6	うち自己株式	△ 4,790	△ 5,471	△ 5,629
資産合計	104,723	98,835	114,290	その他の包括利益累計額	7,457	6,834	9,092
				その他有価証券評価差額金	7,391	6,579	8,235
				非支配株主持分	2,317	3,033	2,919
				<b>純資産合計</b>	<b>58,029</b>	<b>54,030</b>	<b>56,524</b>
				<b>負債・純資産合計</b>	<b>104,723</b>	<b>98,835</b>	<b>114,290</b>

## 2. アイザワ証券

---

単体

## 契約資産と契約件数の推移

契約資産(時価)(百万円)、件数(件)

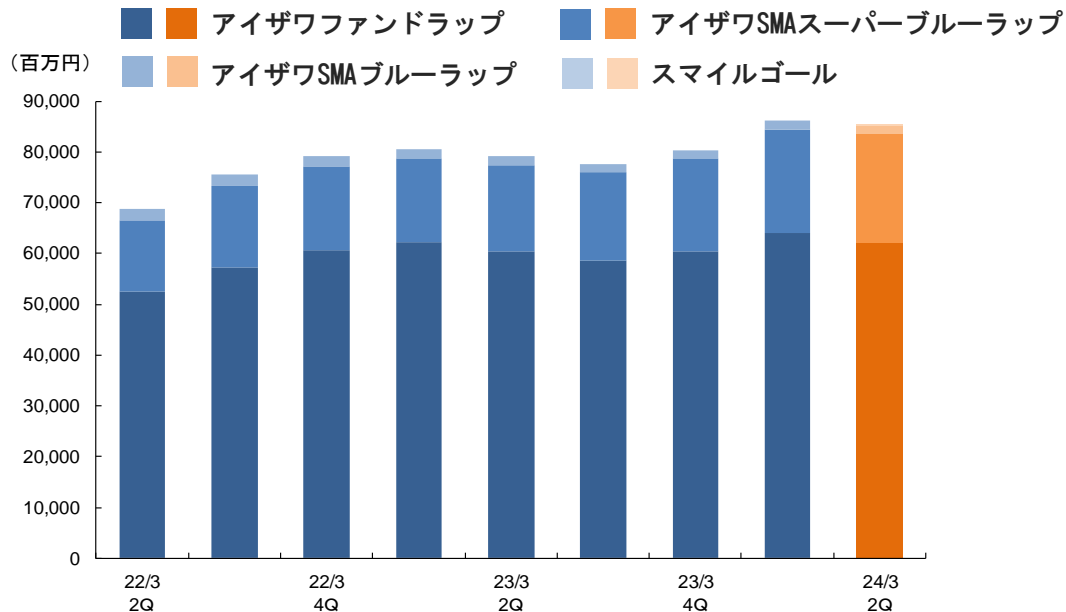
		23/3期 2Q	23/3期 3Q	23/3期 4Q	24/3期 1Q	24/3期 2Q	24/3期 1Q比 増減率
アイザワSMA スーパー ブルーラップ	契約資産 (時価)	17,020	17,377	18,369	20,367	21,487	5.5%
	件数	1,045	1,030	1,009	990	1,023	3.3%
アイザワSMA ブルーラップ	契約資産 (時価)	1,714	1,612	1,613	1,715	1,634	△4.7%
	件数	208	196	186	178	169	△5.1%
アイザワ ファンドラップ	契約資産 (時価)	60,386	58,712	60,457	64,075	62,223	△2.9%
	件数	7,208	7,148	7,101	6,949	6,855	△1.4%
スマイルゴール	契約資産 (時価)					141	-
	件数					46	-

## ハイライト

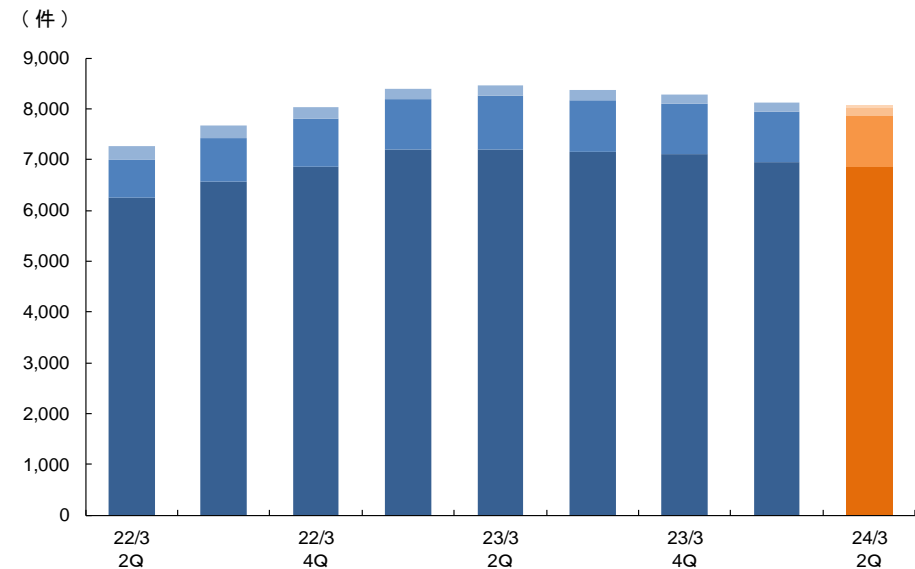
資産形成ビジネスにおける戦略商品として、投資一任運用サービス（ラップ商品）に注力しており契約資産は合計で854億円、契約件数8,093件となりました。

2023年8月より、ゴールベースアプローチ型ラップサービス（愛称：スマイルゴール）の販売を開始。お客様の将来の希望（ゴール）に基づいた資産運用プランをご提案し、アフターフォローを継続的に実施することで、長期的なライフプランの実現をサポートするサービスとなっています。

## 契約資産の推移



## 契約件数の推移





## ▶ IFAビジネスの推移

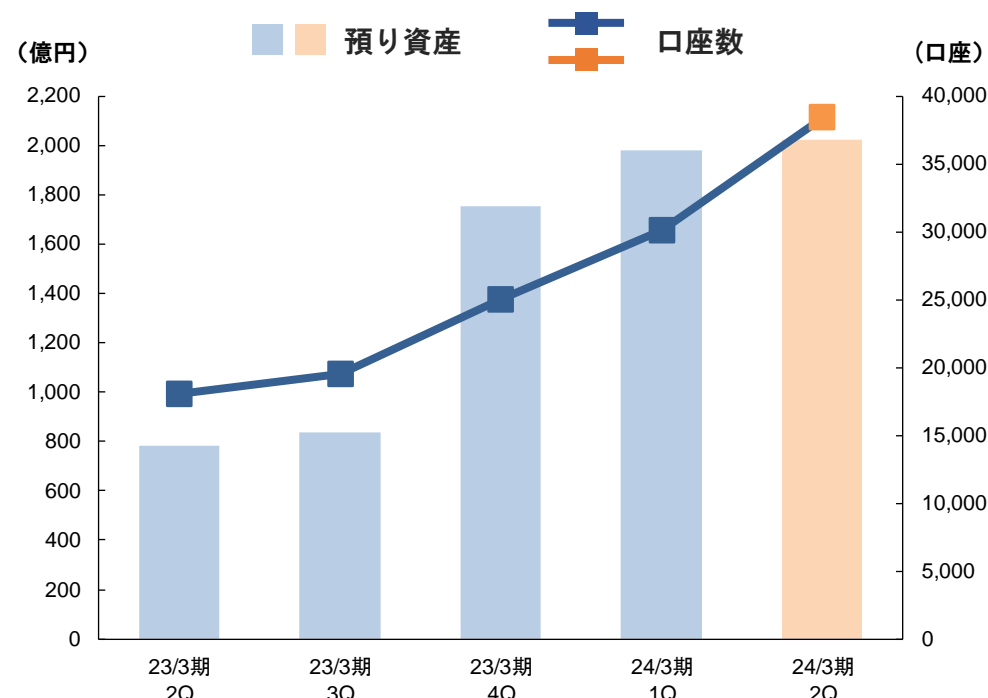
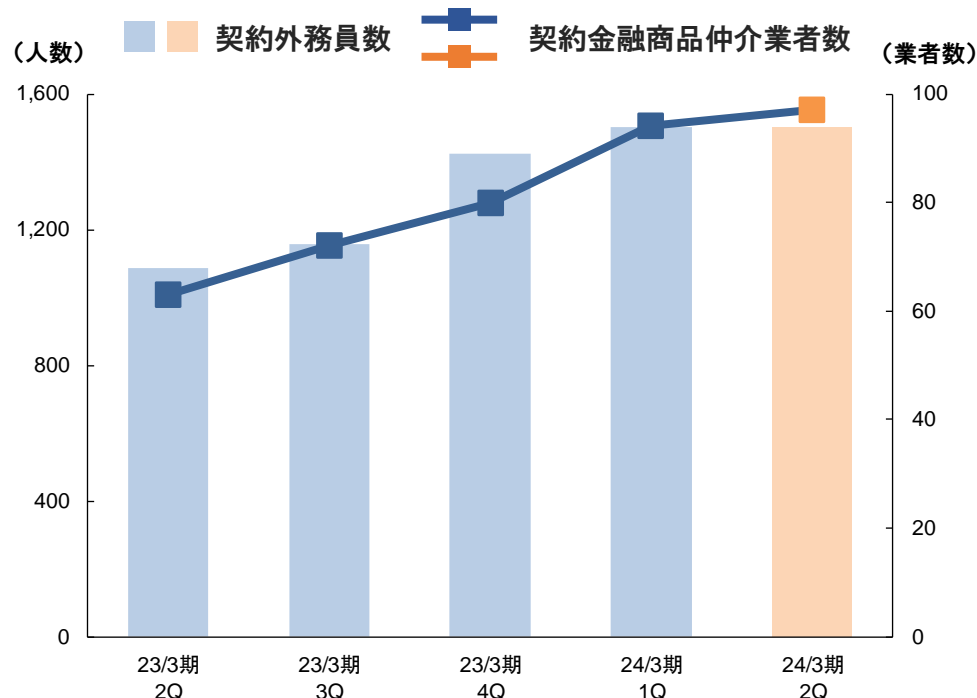
	23/3期 2Q	23/3期 3Q	23/3期 4Q	24/3期 1Q	24/3期 2Q	24/3期 1Q比 増減率
契約金融商品仲介業者数 (社)	63	72	80	94	97	3.2%
契約外務員数 (人)	1,085	1,158	1,424	1,501	1,503	0.1%
預り資産 (億円)	781	833	1,752	1,979	2,020	2.1%
└ 金融機関連携	192	192	200	244	274	12.3%
└ IFA	589	641	1,551	1,734	1,746	0.7%
└ ライフデザインパートナーズ	41	72	937	1,025	1,020	△0.5%
口座数 (口座)	18,053	19,507	24,999	30,062	38,360	27.6%
└ 金融機関連携	7,249	7,600	7,983	11,744	18,420	56.8%
└ IFA	10,804	11,907	17,016	18,318	19,940	8.9%
└ ライフデザインパートナーズ	488	880	5,069	5,175	5,387	4.1%

## ▶ ハイライト

当社グループは中期経営計画において、「プラットフォームビジネスの拡大」を基本方針としています。

▶グループ会社のライフデザインパートナーズ(株)は、アイザワ証券(株)に所属していた外務員が移籍したことにより、2023年3月期第4Qに預り資産及び口座数が増加。

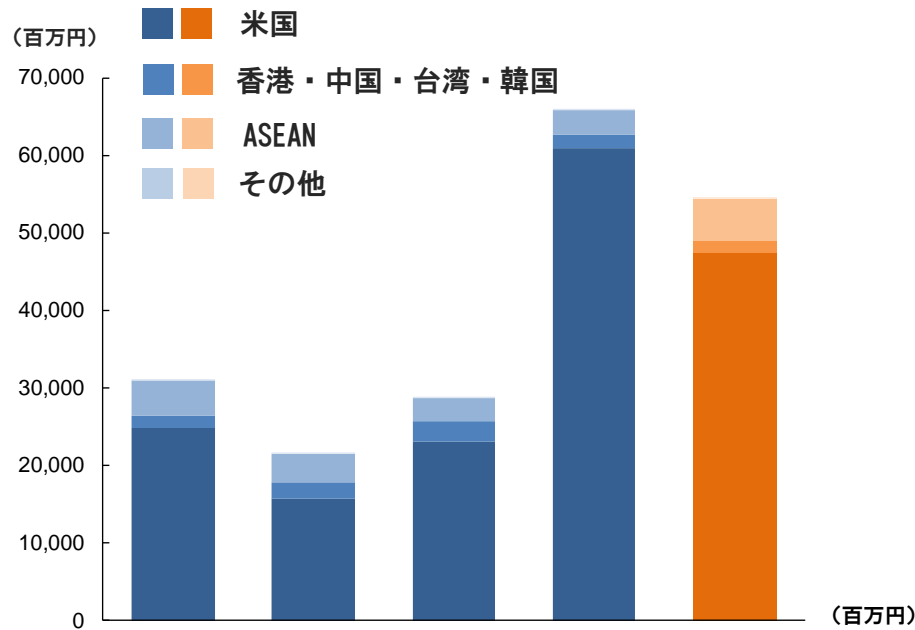
▶金融機関連携(株式会社西京銀行等)の口座数は前四半期(2024年3月期第1Q)比56.8%増となりました。



## ▶ ハイライト

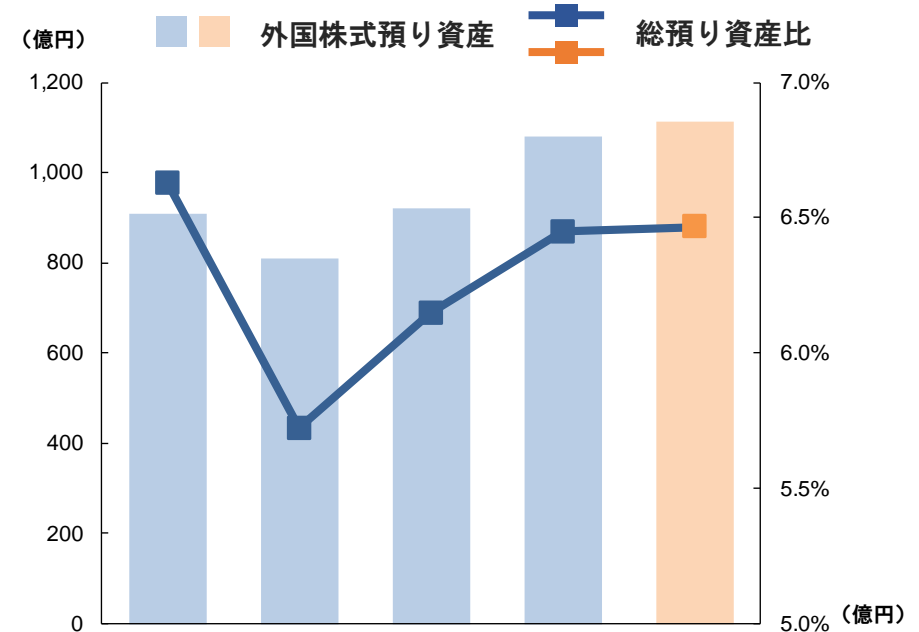
米国市場の売買代金は前四半期（2024年3月期第1Q）比22.0%減となりました。  
 香港・中国・台湾・韓国市場は同16.1%減、ASEAN市場は同71.2%増となりました。  
 アジア市場の詳細は次ページをご覧ください。

## ▶ 外国株式の売買代金の推移



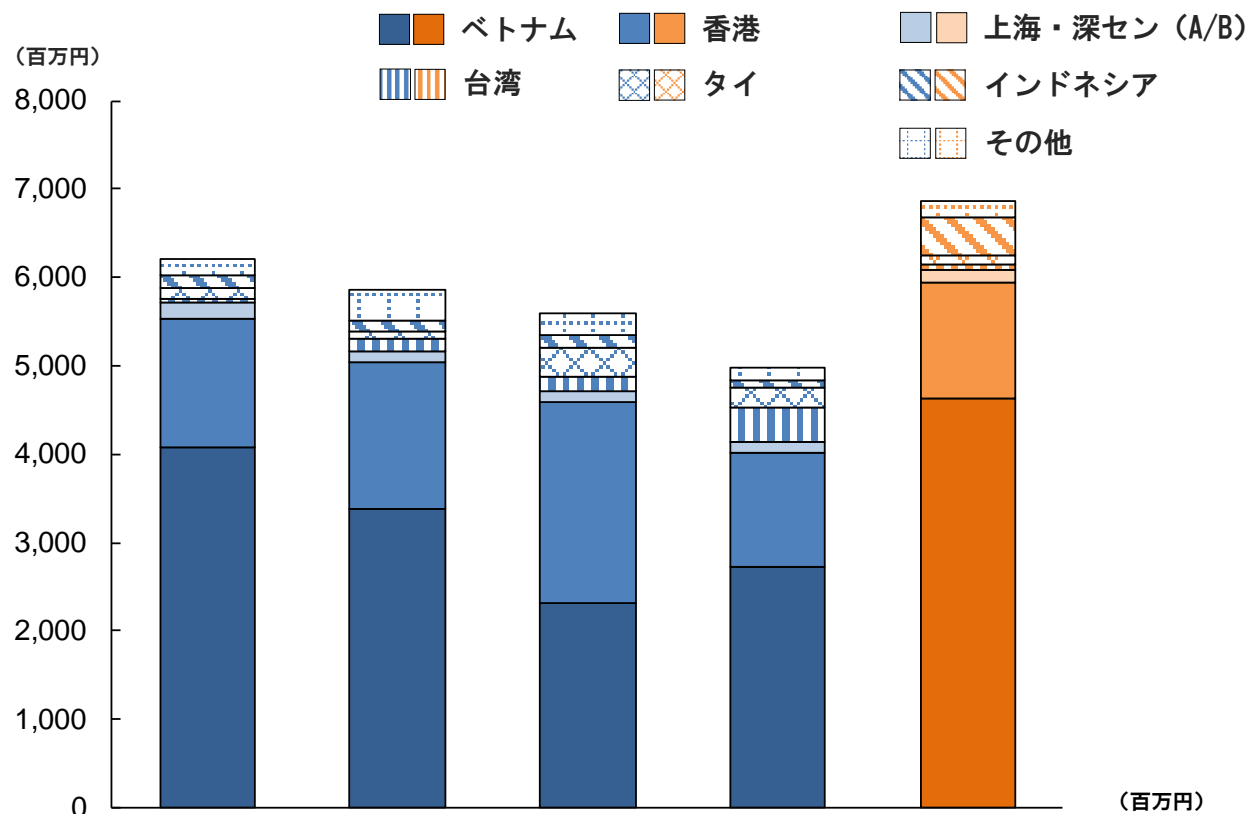
	23/3期 2Q	23/3期 3Q	23/3期 4Q	24/3期 1Q	24/3期 2Q	24/3期 1Q比 増減率
売買代金	30,987	21,560	28,647	65,844	54,354	△17.5%
米国	24,709	15,683	23,019	60,849	47,477	△22.0%
香・中・台・韓	1,727	2,029	2,727	1,875	1,572	△16.1%
ASEAN	4,486	3,823	2,869	3,097	5,301	71.2%
その他	64	23	31	22	2	△87.0%

## ▶ 外国株式の預り資産の推移



	23/3期 2Q	23/3期 3Q	23/3期 4Q	24/3期 1Q	24/3期 2Q	24/3期 1Q比 増減率
外国株式預り資産	909	810	920	1,080	1,113	3.1%
総預り資産比	6.6%	5.7%	6.2%	6.5%	6.5%	-

## ▶ アジア株式の売買代金の推移



	23/3期 2Q	23/3期 3Q	23/3期 4Q	24/3期 1Q	24/3期 2Q	24/3期 1Q比 増減率
売買代金	6,220	5,861	5,600	4,977	6,876	38.1%
ベトナム	4,069	3,387	2,314	2,719	4,637	70.5%
香港	1,455	1,653	2,276	1,302	1,299	△0.2%
上海・深セン(A/B)	186	114	124	108	141	29.9%
台湾	38	156	170	396	74	△81.3%
タイ	137	85	327	232	99	△57.3%
インドネシア	132	114	139	71	432	502.8%
その他	200	348	247	145	191	31.4%

## ▶ ハイライト

### ▶ ベトナム市場

売買代金は前四半期（2024年3月期第1Q）比70.5%増。  
アジア株式売買代金の67.4%（同54.6%）のシェアを占めています。

### ▶ 香港市場

売買代金は同0.2%減。  
アジア株式売買代金の18.9%（同26.2%）のシェアを占めています。

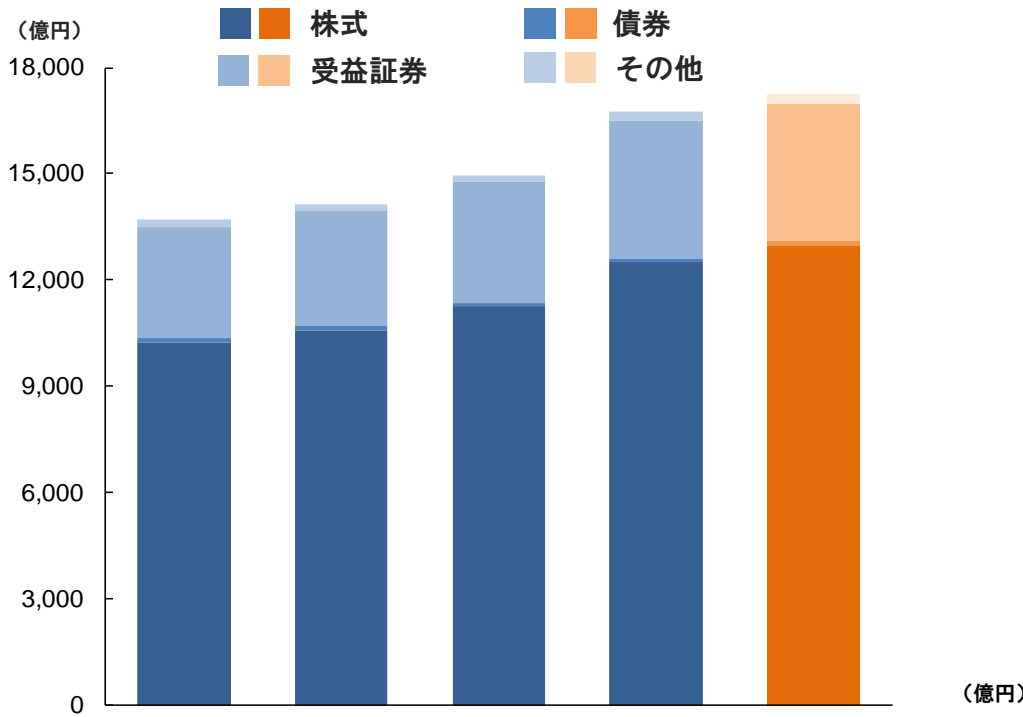
### ▶ インドネシア市場

売買代金は同502.8%増。  
アジア株式売買代金の6.3%（同1.4%）のシェアを占めています。

## ▶ ハイライト

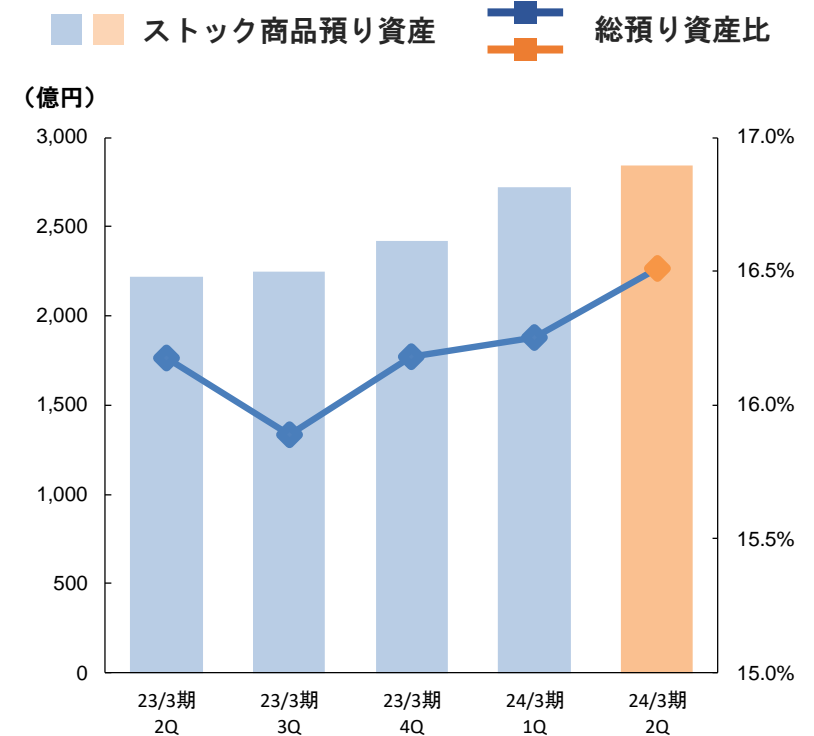
中長期的な資産形成ビジネスを推進するため、ストック商品の残高増加を図っています。  
 スtock商品（MRF及び上場ETFを除く投資信託とラップ商品契約資産時価）は、前四半期（2024年3月期第1Q）比4.5%増の2,842億円となりました。  
 総預り資産は同2.8%増の1兆7,216億円となりました。

## ▶ 総預り資産の内訳と推移



	23/3期 2Q	23/3期 3Q	23/3期 4Q	24/3期 1Q	24/3期 2Q	24/3期1Q比 増減率
総預り資産	13,718	14,160	14,968	16,743	17,216	2.8%
株式	10,253	10,592	11,257	12,487	12,967	3.8%
債券	112	97	103	122	126	3.3%
受益証券	3,143	3,270	3,412	3,877	3,890	0.3%
└ 投資信託	2,031	2,060	2,222	2,500	2,611	4.5%
その他	209	198	194	255	232	△9.1%

## ▶ スtock商品の預り資産の推移



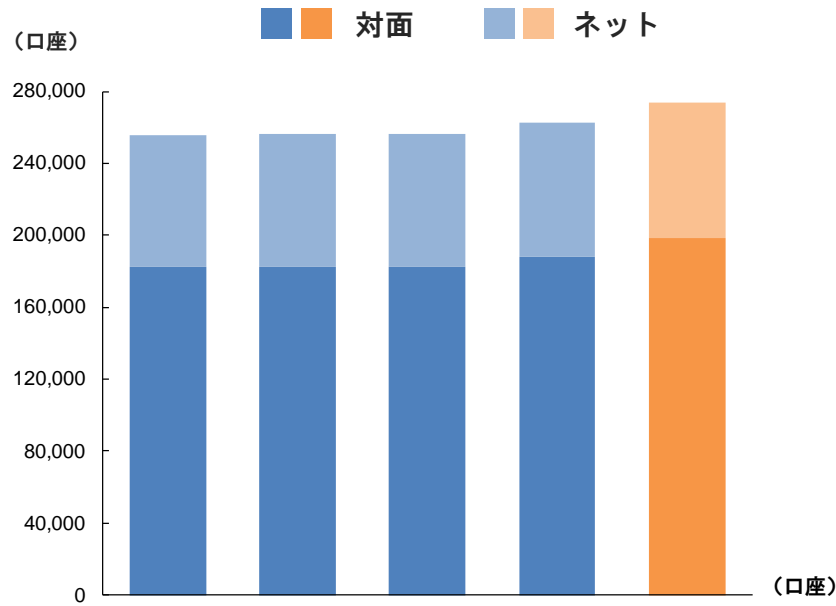
※ 投資信託は、MRF及び上場ETFを除く（ファンドラップ及びスマイルゴール含む）。  
 ※ Stock商品は、投資信託（MRF及び上場ETFを除く）と投資一任運用サービス（ラップ商品）契約資産時価。

## ▶ ハイライト

総口座数は、前四半期（2024年3月期第1Q）比4.3%増の274,017口座となりました。

新規口座数は、金融機関連携（株式会社西京銀行等）やIFAビジネスを通じたプラットフォームビジネスの拡大により、同46.8%増の10,194口座となりました。

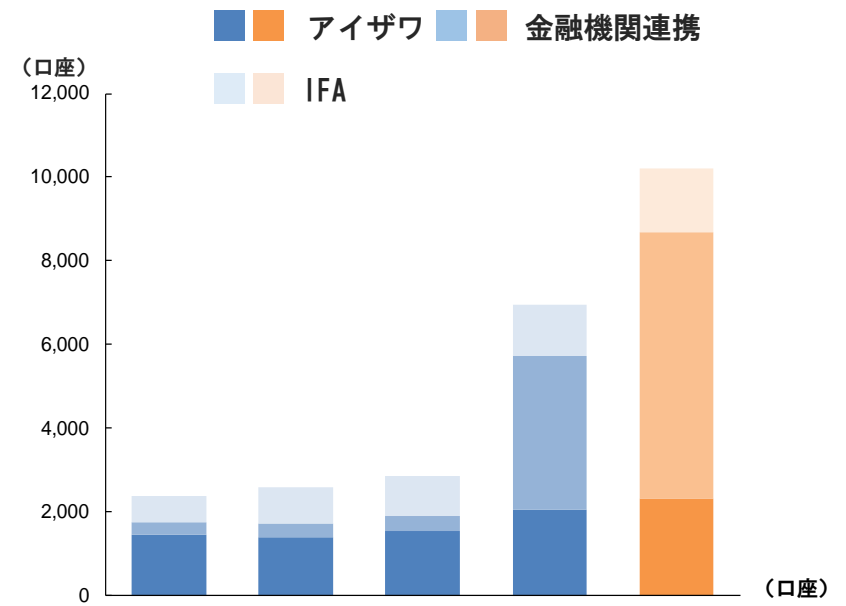
## ▶ 総口座数の内訳と推移



	23/3期 2Q	23/3期 3Q	23/3期 4Q	24/3期 1Q	24/3期 2Q	24/3期 1Q比 増減率
総口座数	255,656	256,032	256,519	262,705	274,017	4.3%
└ 対面	182,190	182,270	182,618	188,253	198,478	5.4%
└ ネット	73,466	73,762	73,901	74,452	75,539	1.5%

※ ネット… インターネット取引「ブルートレード」

## ▶ 新規口座数の内訳と推移



	23/3期 2Q	23/3期 3Q	23/3期 4Q	24/3期 1Q	24/3期 2Q	24/3期 1Q比 増減率
新規口座数	2,380	2,590	2,841	6,942	10,194	46.8%
└ アイザワ	1,456	1,387	1,534	2,036	2,303	13.1%
└ 金融機関連携	299	343	373	3,688	6,374	72.8%
└ IFA	625	860	934	1,218	1,517	24.5%

## ▶ ハイライト

国内株式委託手数料は前四半期（2024年3月期第1Q）比5.1%減、外国株式委託手数料は同24.4%増となりました。  
国内株式委託売買代金は同4.0%増、外国株式委託売買代金は同20.7%増となりました。

## ▶ 株式委託手数料の推移

	（百万円）						（委託手数料率）
	23/3期 2Q	23/3期 3Q	23/3期 4Q	24/3期 1Q	24/3期 2Q	24/3期1Q比 増減率	24/3期 2Q
国内株式委託手数料	864	1,028	1,049	1,373	1,303	△5.1%	0.33%
└ 対面	748	897	926	1,221	1,155	△5.4%	0.64%
└ ネット	116	131	122	151	148	△1.9%	0.07%
外国株式委託手数料	180	159	164	277	345	24.4%	1.93%
└ 対面	130	106	119	229	289	26.3%	1.96%
└ ネット	50	52	45	47	55	15.4%	1.76%

## ▶ 株式委託売買代金の推移

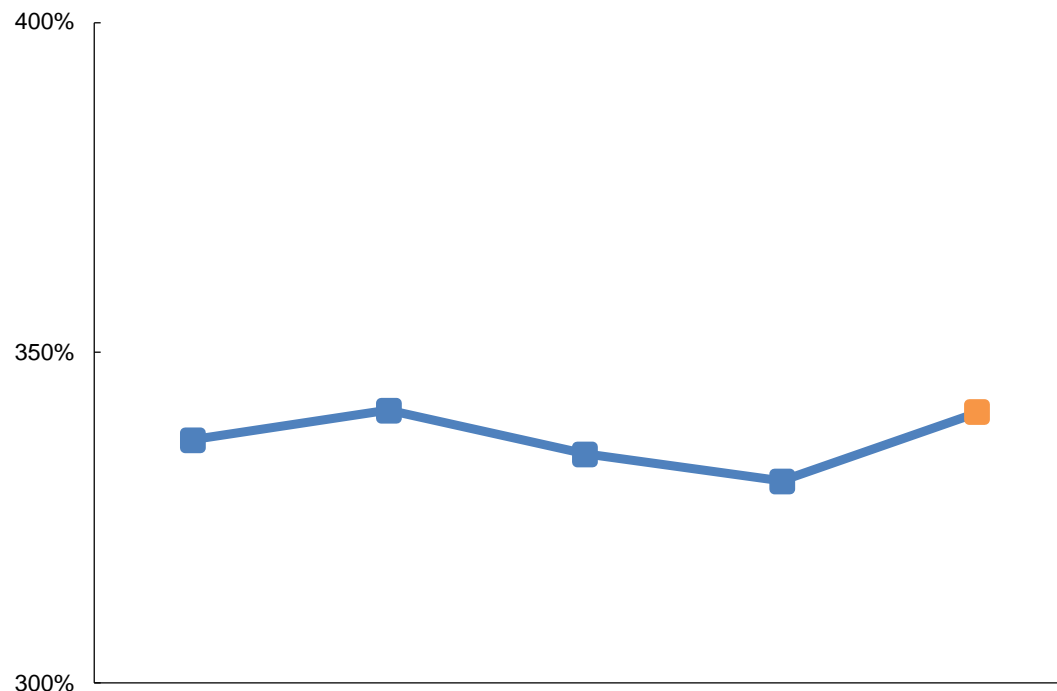
	（億円）					
	23/3期 2Q	23/3期 3Q	23/3期 4Q	24/3期 1Q	24/3期 2Q	24/3期1Q比 増減率
国内株式委託売買代金	3,090	3,190	3,442	3,837	3,989	4.0%
└ 対面	1,519	1,547	1,759	1,874	1,801	△3.9%
└ ネット	1,570	1,643	1,683	1,962	2,187	11.5%
外国株式委託売買代金	94	84	87	148	179	20.7%
└ 対面	65	54	61	121	147	21.7%
└ ネット	28	29	26	27	31	16.2%

※ ネット … インターネット取引「ブルートレード」  
※ 株式委託手数料にETFは含まれておりません。

▶ 2023年9月末現在の  
自己資本規制比率

340.9%

▶ 自己資本規制比率推移



	23/3期 2Q	23/3期 3Q	23/3期 4Q	24/3期 1Q	24/3期 2Q
自己資本規制比率(C/G × 100) (%)	336.7	341.2	334.6	330.5	340.9
固定化されていない自己資本の額(C)	14,001	13,384	12,913	13,325	13,694
リスク相当額合計(G)	4,157	3,922	3,858	4,031	4,017
市場リスク相当額	176	126	138	197	180
取引先リスク相当額	638	597	533	643	618
基礎的リスク相当額	3,341	3,198	3,186	3,190	3,218

(百万円)

## アイザワ証券グループ

### 4月28日 TCF D提言に基づく情報開示／サステナビリティに関する考え方及び取組みを公表

#### 自己株式の取得

資本効率の向上と株主還元の充実を図り、機動的な資本政策を遂行するため、自己株式の取得を行っています。

取得期間	2023年2月1日～2023年6月19日
取得対象株式の種類及び取得した株式の総数	普通株式 400,000株 (発行済株式総数(自己株式を除く)に対する割合1.1%)
取得価額の総額	288,363,800円

取得期間	2023年9月19日～2024年1月31日
取得対象株式の種類及び取得し得る株式の総数	普通株式 400,000株(上限) (発行済株式総数(自己株式を除く)に対する割合1.1%)
取得価額の総額	500百万円(上限)

## アイザワ証券

- 4月11日 青森山田高等学校と包括連携協定を締結
- 4月28日 株式会社西京銀行と会社分割(簡易吸収分割)契約を締結
- 5月8日 株式会社西京銀行との銀証共同店舗 岩国支店を開設
- 6月12日 第二種金融商品取引業務を開始

- 7月3日 御殿場西高等学校と包括連携協定を締結  
 高校教育における学習指導要領の改訂(金融教育、起業教育の充実)や政府による資産所得倍増プランによる金融経済教育の拡充もある中、アイザワ証券と御殿場西高校は将来に向けた考え方・取組みについて一致しており、SDGsの推進、地域創生に資することを目的として包括連携協定を締結しました。

学校名	御殿場西高等学校
所在地	静岡県御殿場市茱萸沢 <sup>ぐみざわ</sup> 644-1
代表者の氏名	理事長 勝間田 <sup>よしひさ</sup> 芳壽 校長 勝間田 貴宏
設立年月日	1967年(昭和42年)2月
共学・別学	男女共学
設置学科	特別選抜コース、フロンティア探究コース(進学選抜、情報選抜)、未来探究コース

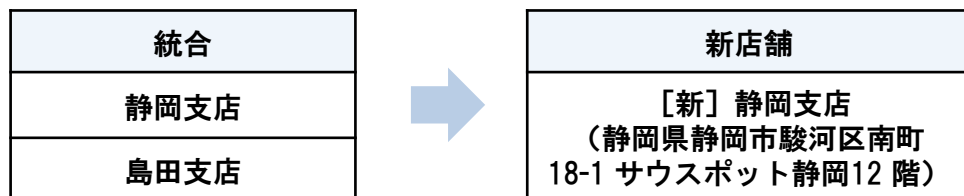


## アイザワ証券

■ 8月1日 ゴールベースアプローチ型ラップサービス（愛称：スマイルゴール）の販売を開始

お客様一人ひとりの将来の希望（ゴール）に基づいた資産運用プランをご提案し、アフターフォローを継続的に実施することで、長期的なライフプランの実現をサポートするサービスとなっています。

■ 9月4日 静岡支店と島田支店が統合し、新静岡支店オープン



■ 9月5日 静岡県小山町と包括連携協定を締結

アイザワ証券と小山町は双方の資源を有効に活用し、同町の一層の活性化及び相互の発展に資することを目的として、包括連携協定を締結しました。アイザワ証券は小山町を含む静岡県北東部で唯一の証券会社として、証券業務を通して多種多様な取り組みを行っており、両者で地方創生・地域活性化に努めております。

小山町の概要

町長	込山 正秀
人口	17,297人（2023年10月1日現在）
地理	静岡県の北東端に位置し、神奈川県と山梨県の県境にある。北西端は富士山頂に達する。

■ 6月9日 MS&ADインシュアランスグループのあいおいニッセイ同和損害保険株式会社・三井住友海上あいおい生命保険株式会社と顧客提供価値向上に向けた協業を開始

# 参考データ

---

(各グラフ期間：2021年10月1日～2023年9月30日、週足)

## ▶ 2021年10月1日を100とした各国指数比較

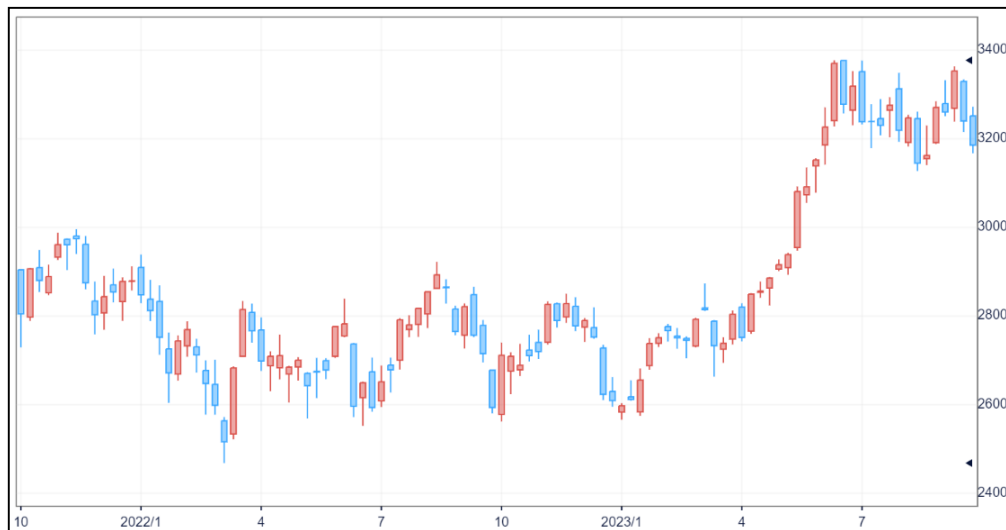


国内株式市場は、春先からの急上昇もあり、高値警戒感から更なる上値を追う力強さに欠けた展開となりました。歴史的な円安水準によるグローバル企業の収益改善期待や東証による上場企業への資本コストや株価を意識した経営の要請、外国人投資家の買い越し等が要因となり、下落する場面では押し目買いの動きも見られました。

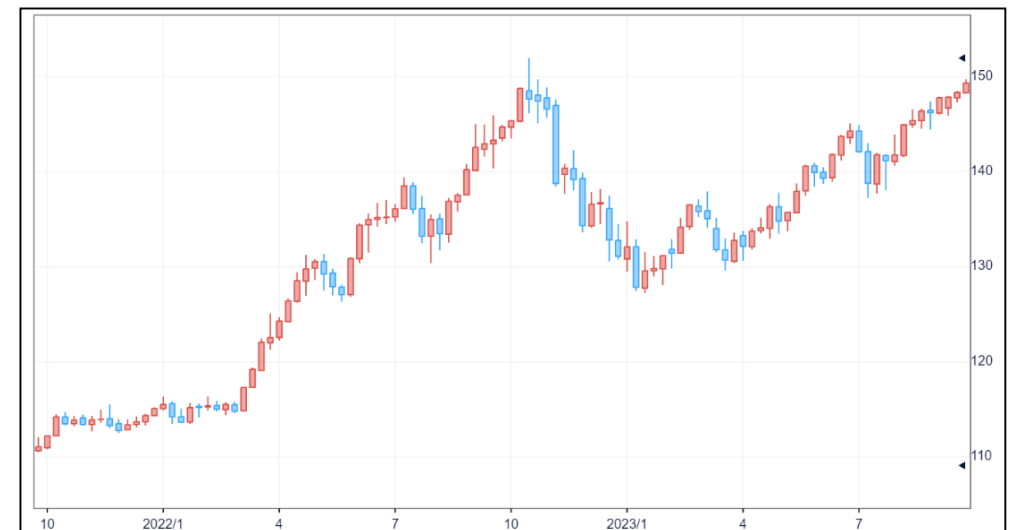
米国株式市場は、インフレ率の落ち着きや労働市場の底堅さ等、ソフトランディング期待の高まりから堅調な展開で始まりましたが、長期化が予想される高金利等、複数の懸念要因が重なり8月から9月にかけて状況が一変、下落することとなりました。

アジア株式市場は、中国の景気減速や米国の利上げに伴う通貨安圧力が相場の重石になった一方、ベトナムの金融緩和が相場の追い風になった側面もあり、国別でまちまちの展開になりました。

## ▶ 日経平均

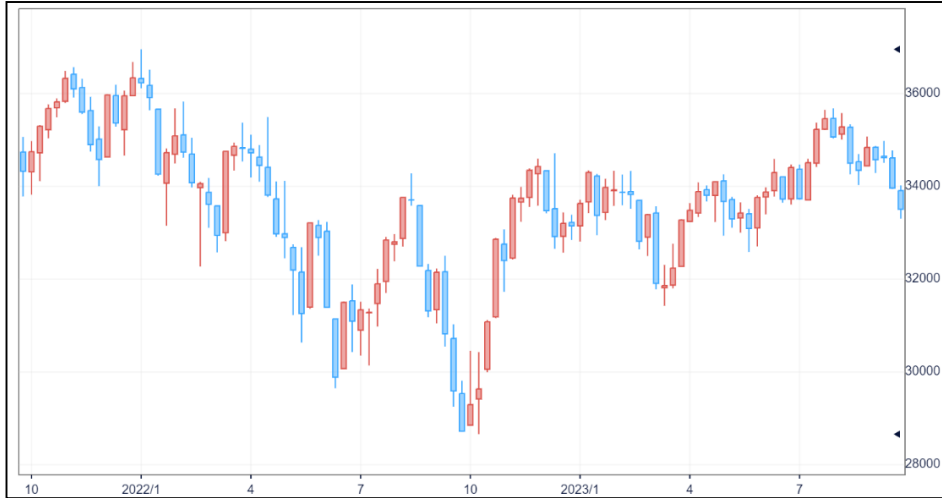


## ▶ 米ドル/円レート



(各グラフ期間：2021年10月1日～2023年9月30日、週足)

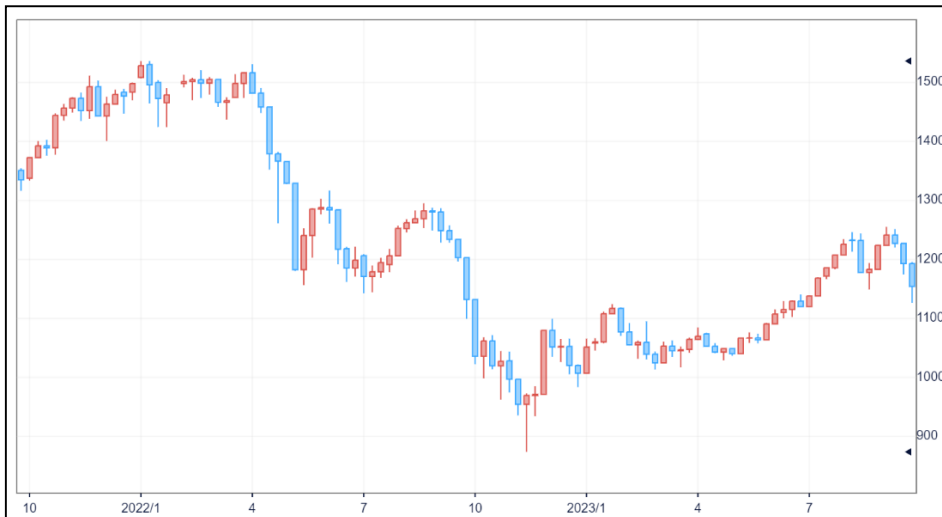
NYダウ平均株価



香港ハンセン指数



ベトナムVN指数



ジャカルタ総合指数



本資料は、2024年3月期第2四半期決算の業績等に関する情報の提供を目的としたものであり、当社が発行する有価証券の投資を勧誘することを目的としたものではありません。

本資料は2023年9月末日現在のデータに基づいて作成されております。

本資料に記載された意見や予測等は、資料作成時点の当社の判断であり、その情報の正確性、完全性を保証し又は約束するものではなく、また今後、予告なしに変更されることがあります。

## ≡ アイザワ証券グループ

AIZAWA SECURITIES GROUP CO., LTD.

商号：アイザワ証券グループ株式会社  
本社：東京都港区東新橋1-9-1

### お問合せ先

アイザワ証券グループ株式会社 経営企画部

E-MAIL：ir@aizawa-group.jp

URL：https://www.aizawa-group.jp/