



# 平成31年3月期第2四半期 決算説明資料

平成30年10月

 **藍澤證券株式会社**  
AIZAWA SECURITIES CO., LTD.

FY 2018 - 2019 Financial Results

商号等 : 藍澤證券株式会社 金融商品取引業者 関東財務局長(金商)第6号  
加入協会 : 日本証券業協会、一般社団法人 日本投資顧問業協会  
本社 : 東京都中央区日本橋1-20-3

本資料は、平成31年3月期第2四半期決算の業績等に関する情報の提供を目的としたものであり、当社が発行する有価証券の投資を勧誘することを目的としたものではありません。

本資料は平成30年9月末日現在のデータに基づいて作成されております。

本資料に記載された意見や予測等は、資料作成時点の当社の判断であり、その情報の正確性、完全性を保証し又は約束するものではなく、また今後、予告なしに変更されることがあります。



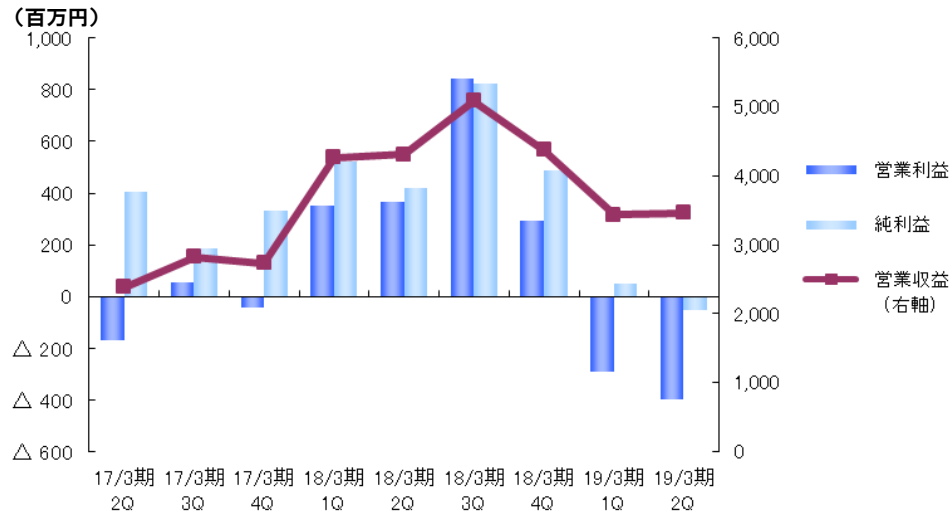
2018年7月1日付で日本アジア証券株式会社と合併いたしました。なお、同社の損益計算書を2018年3月期第1四半期より連結しております。当連結会計期間（第2四半期）の営業収益は、前四半期比1.0%増の34億66百万円、営業損失3億99百万円、経常損失2億58百万円、親会社株主に帰属する四半期純損失は50百万円となりました。

## 決算概要

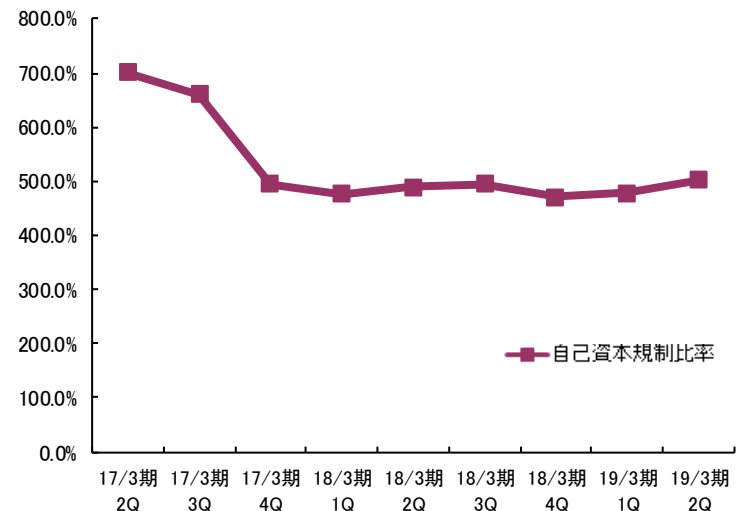
(百万円)

	累 計			四 半 期						
	18/3期 2Q	19/3期 2Q	前年同期比 増減率	18/3期 2Q	18/3期 3Q	18/3期 4Q	19/3期 1Q	19/3期 2Q	18/3期2Q比 増減率	19/3期1Q比 増減率
営業収益	8,582	6,900	△19.6%	4,311	5,087	4,376	3,433	3,466	△19.6%	1.0%
純営業収益	8,496	6,831	△19.6%	4,266	5,030	4,335	3,397	3,433	△19.5%	1.1%
販売費・一般管理費	7,779	7,524	△3.3%	3,900	4,187	4,039	3,691	3,833	△1.7%	3.9%
営業利益又は営業損失	716	△693	-	366	843	295	△293	△399	-	-
経常利益又は経常損失	1,105	△182	-	442	1,057	688	75	△258	-	-
純利益又は純損失	944	△0	-	419	822	489	49	△50	-	-
総資産	-	-	-	105,264	109,114	106,105	103,672	97,784	△7.1%	△5.7%
純資産	-	-	-	56,143	57,200	57,241	56,268	56,278	0.2%	0.0%
EPS(円)	21.85	△0.02	-	9.70	19.02	11.32	1.14	△1.16	-	-
BPS(円)	-	-	-	1,298.87	1,323.33	1,324.28	1,301.77	1,302.00	-	-
自己資本規制比率	-	-	-	488.7%	494.1%	470.3%	478.8%	502.0%	-	-

## 営業収益・営業利益・純利益の推移



## 自己資本規制比率推移





# 営業収益の内訳と推移 – [連結]

Breakdown / Operating revenues [consolidated]

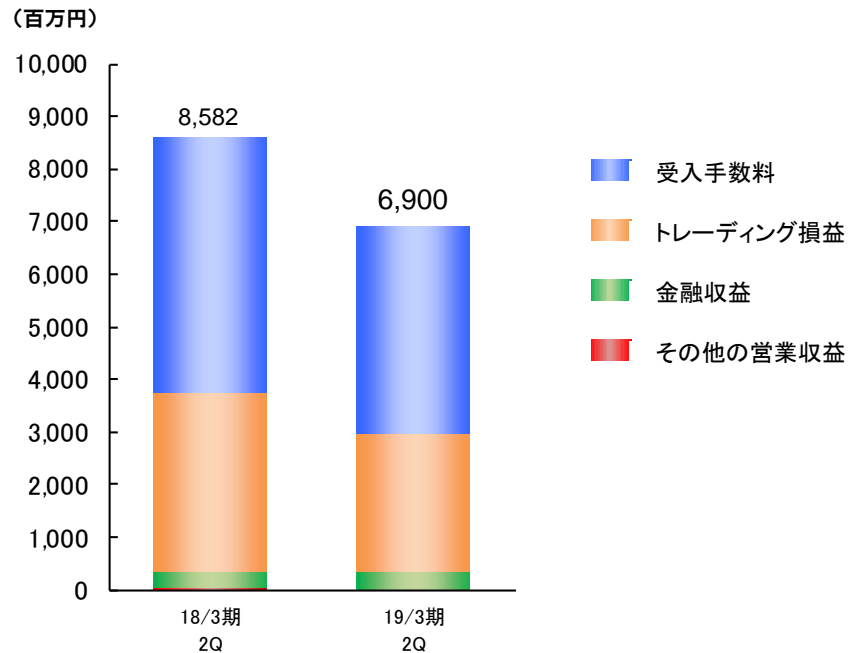
第2四半期（会計期間）の受入手数料は、国内株式売買代金の減少等により、前四半期比4.5%減の19億29百万円となりました。トレーディング損益は同11%増の13億69百万円、金融収益は同10.0%減の1億61百万円となりました。

## 営業収益の内訳の推移

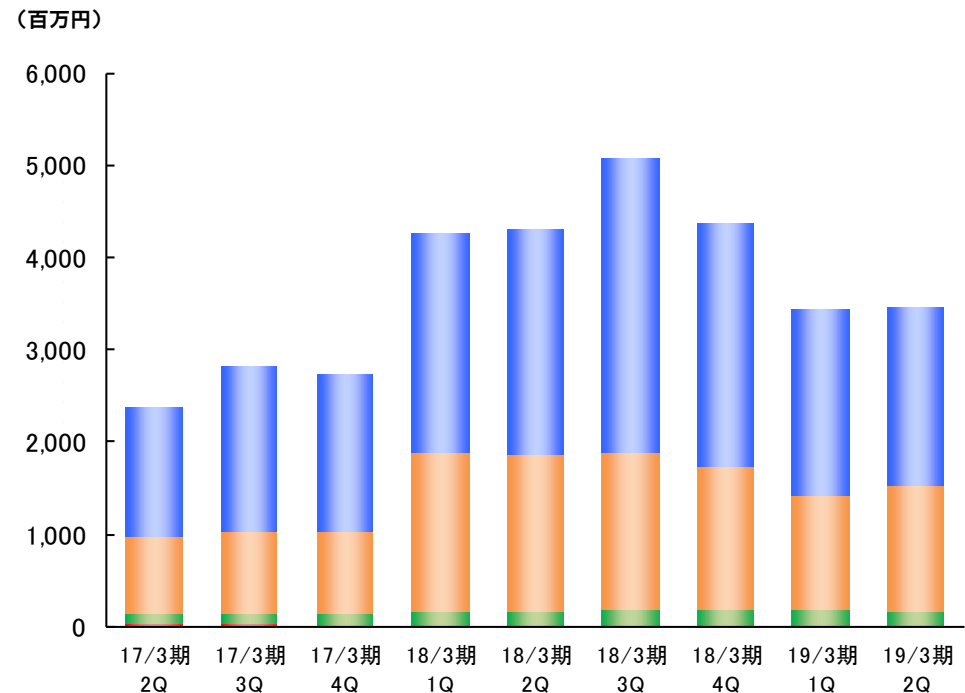
(百万円)

	17/3期 2Q	17/3期 3Q	17/3期 4Q	17/3期 累計	18/3期 1Q	18/3期 2Q	18/3期 3Q	18/3期 4Q	18/3期 累計	19/3期 1Q	19/3期 2Q	18/3期2Q比 増減率	19/3期1Q比 増減率
営業収益	2,388	2,826	2,736	<b>10,461</b>	4,271	4,311	5,087	4,376	<b>18,046</b>	3,433	3,466	△19.6%	1.0%
受入手数料	1,412	1,801	1,711	<b>6,621</b>	2,378	2,442	3,186	2,640	<b>10,649</b>	2,019	1,929	△21.0%	△4.5%
トレーディング損益	844	889	886	<b>3,273</b>	1,726	1,698	1,714	1,551	<b>6,690</b>	1,233	1,369	△19.4%	11.0%
金融収益	114	119	122	<b>488</b>	152	156	171	176	<b>658</b>	179	161	3.0%	△10.0%
その他の営業収益	17	17	15	<b>77</b>	13	13	14	7	<b>48</b>	0	6	△53.2%	-

## 累計前年同期比



## 四半期比





# 受入手数料の科目別内訳と推移 – [連結]

Breakdown / Commissions [consolidated]

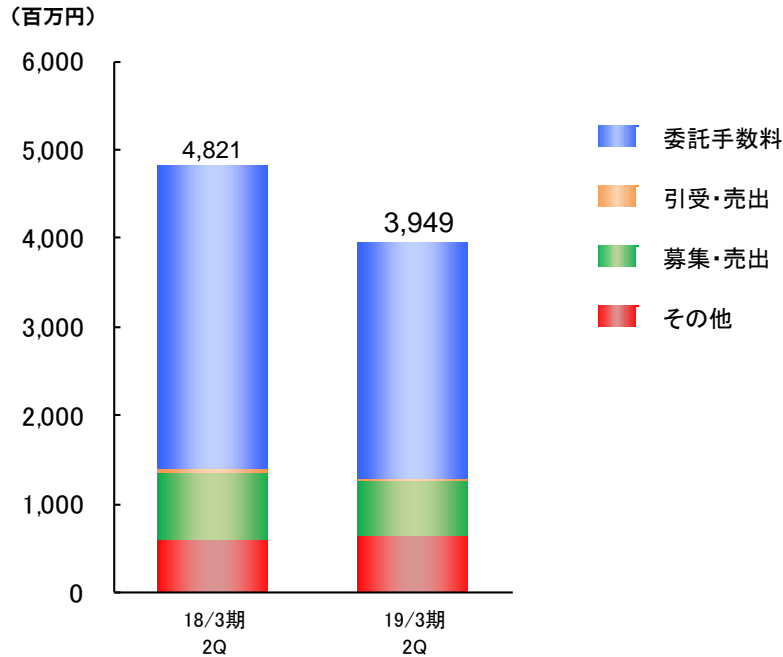
第2四半期（会計期間）の委託手数料は、前四半期比5.4%減の12億97百万円となりました。

## 受入手数料の科目別内訳の推移

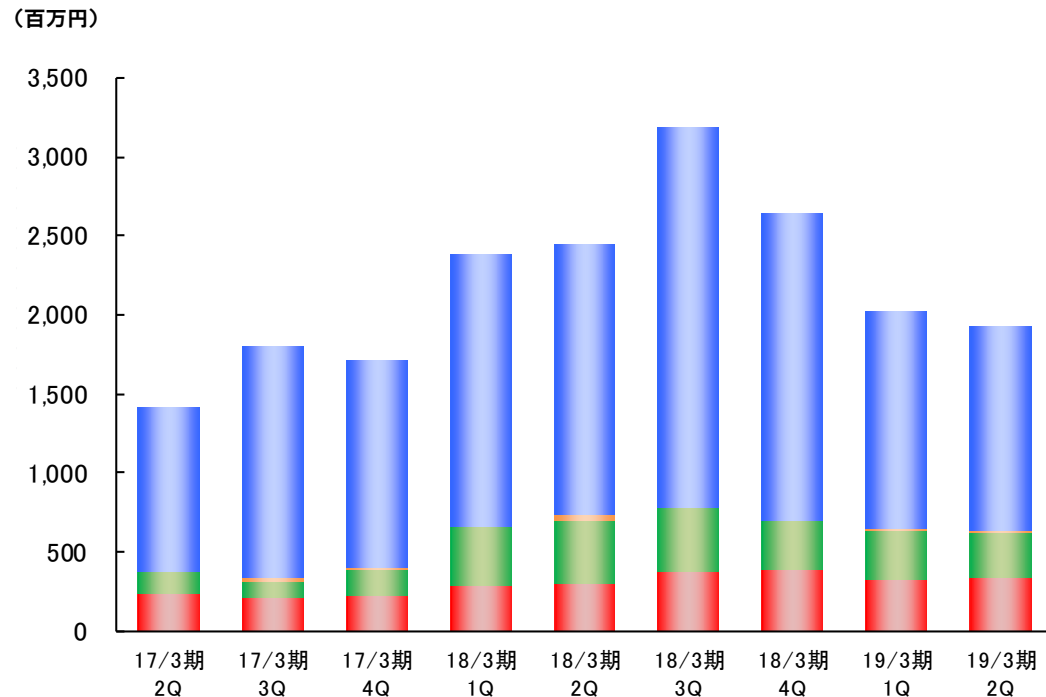
(百万円)

	17/3期 2Q	17/3期 3Q	17/3期 4Q	17/3期 累計	18/3期 1Q	18/3期 2Q	18/3期 3Q	18/3期 4Q	18/3期 累計	19/3期 1Q	19/3期 2Q	18/3期2Q比 増減率	19/3期1Q比 増減率
受入手数料	1,412	1,801	1,711	<b>6,621</b>	2,378	2,442	3,186	2,640	<b>10,649</b>	2,019	1,929	△21.0%	△4.5%
委託手数料	1,036	1,462	1,311	<b>5,060</b>	1,719	1,697	2,405	1,933	<b>7,756</b>	1,371	1,297	△23.6%	△5.4%
引受・売出	1	20	4	<b>26</b>	1	45	0	3	<b>51</b>	9	3	△93.3%	△67.2%
募集・売出	133	107	175	<b>635</b>	363	394	406	318	<b>1,482</b>	314	297	△24.6%	△5.4%
その他	241	211	219	<b>899</b>	293	304	373	385	<b>1,357</b>	324	332	9.0%	2.3%

## 累計前年同期比



## 四半期比





# 受入手数料の商品別内訳と推移 – [連結]

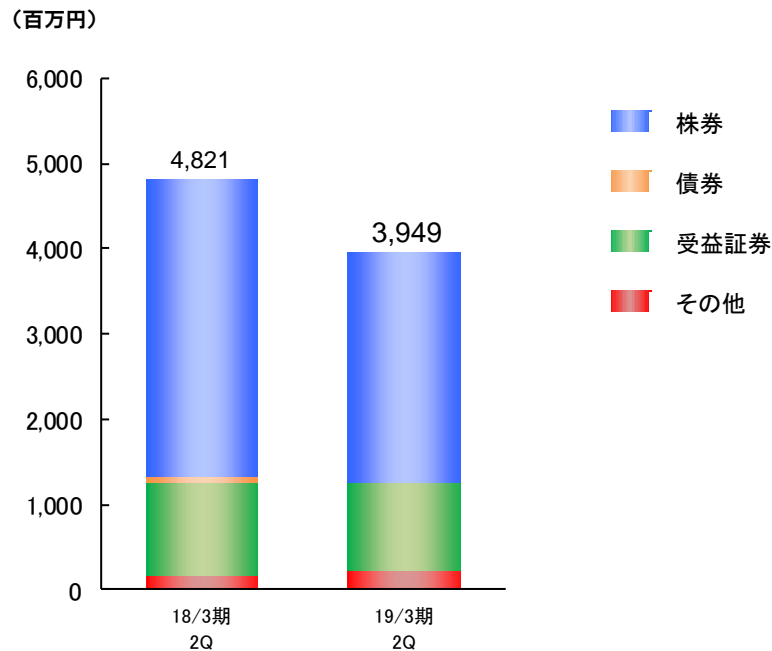
Breakdown / Commissions [consolidated]

第2四半期（会計期間）の株券の受入手数料は、前四半期比7.9%減の12億88百万円となりました。

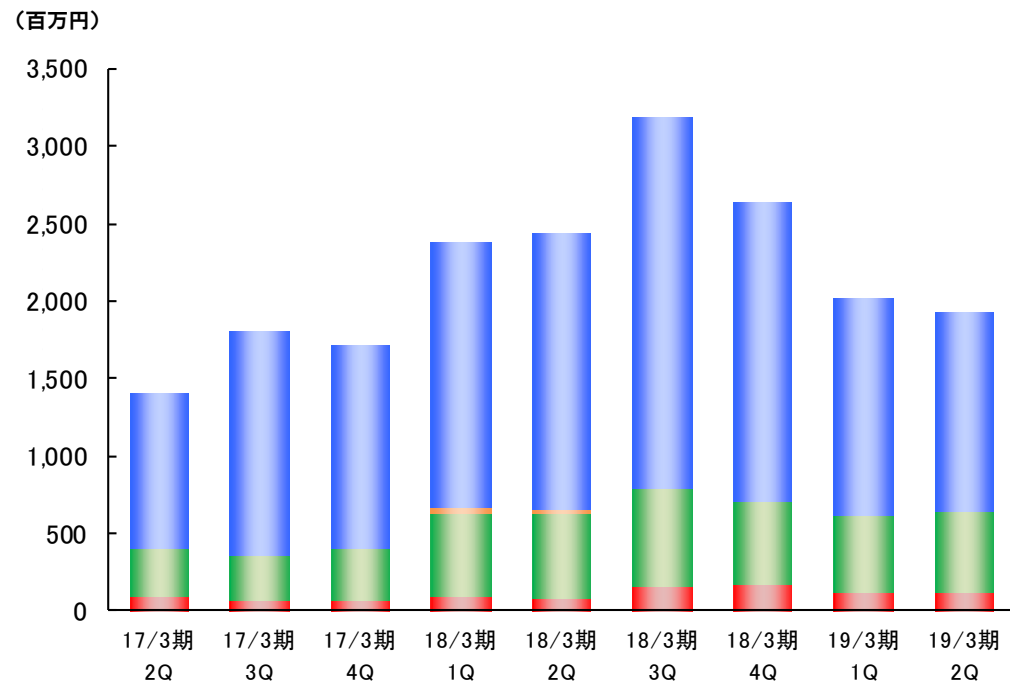
## 受入手数料の商品別内訳の推移

	17/3期	17/3期	17/3期	17/3期	18/3期	18/3期	18/3期	18/3期	18/3期	19/3期	19/3期	(百万円)	
	2Q	3Q	4Q	累計	1Q	2Q	3Q	4Q	累計	1Q	2Q	18/3期2Q比 増減率	19/3期1Q比 増減率
受入手数料	1,412	1,801	1,711	<b>6,621</b>	2,378	2,442	3,186	2,640	<b>10,649</b>	2,019	1,929	△21.0%	△4.5%
株券	1,014	1,446	1,310	<b>4,975</b>	1,710	1,782	2,398	1,926	<b>7,817</b>	1,399	1,288	△27.7%	△7.9%
債券	0	0	0	<b>0</b>	39	32	0	12	<b>84</b>	0	0	△99.5%	195.9%
受益証券	306	286	331	<b>1,336</b>	542	547	631	534	<b>2,256</b>	504	516	△5.7%	2.2%
その他	91	68	68	<b>308</b>	86	80	156	167	<b>490</b>	115	124	55.5%	8.0%

## 累計前年同期比



## 四半期比





# トレーディング損益の内訳と推移 – [連結]

Breakdown / Net gain on trading [consolidated]

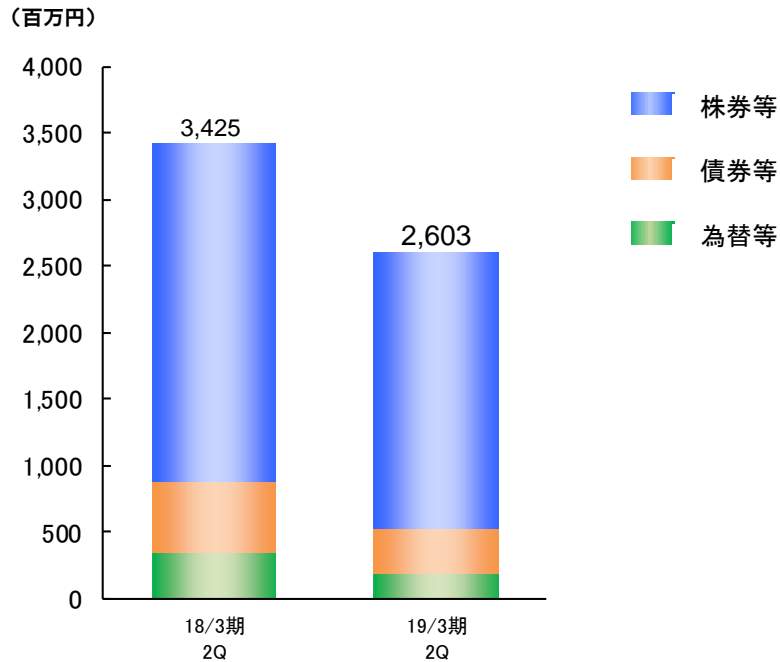
第2四半期（会計期間）のトレーディング損益合計は、前四半期比11.0%増の13億69百万円、そのうち株券等は、同16.6%増の11億20百万円となりました。

## トレーディング損益の推移

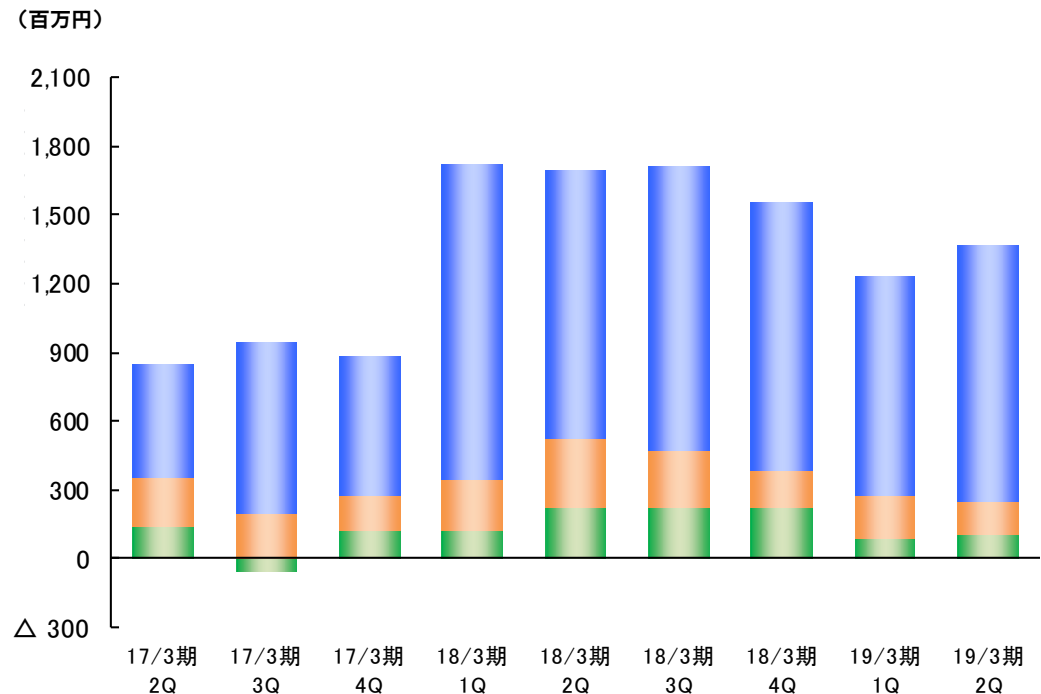
(百万円)

	17/3期 2Q	17/3期 3Q	17/3期 4Q	17/3期 累計	18/3期 1Q	18/3期 2Q	18/3期 3Q	18/3期 4Q	18/3期 累計	19/3期 1Q	19/3期 2Q	18/3期2Q比 増減率	19/3期1Q比 増減率
トレーディング損益	844	889	886	<b>3,273</b>	1,726	1,698	1,714	1,551	<b>6,690</b>	1,233	1,369	△19.4%	11.0%
株券等	489	752	614	<b>2,141</b>	1,378	1,172	1,238	1,164	<b>4,954</b>	961	1,120	△4.4%	16.6%
債券等	211	191	148	<b>717</b>	222	303	256	165	<b>948</b>	187	144	△52.5%	△23.3%
為替等	143	△ 54	124	<b>413</b>	125	222	218	221	<b>787</b>	84	104	△52.9%	23.9%

## 累計前年同期比



## 四半期比





# 金融収支の内訳と推移 – [連結]

Breakdown / The finance income and expenditure [consolidated]

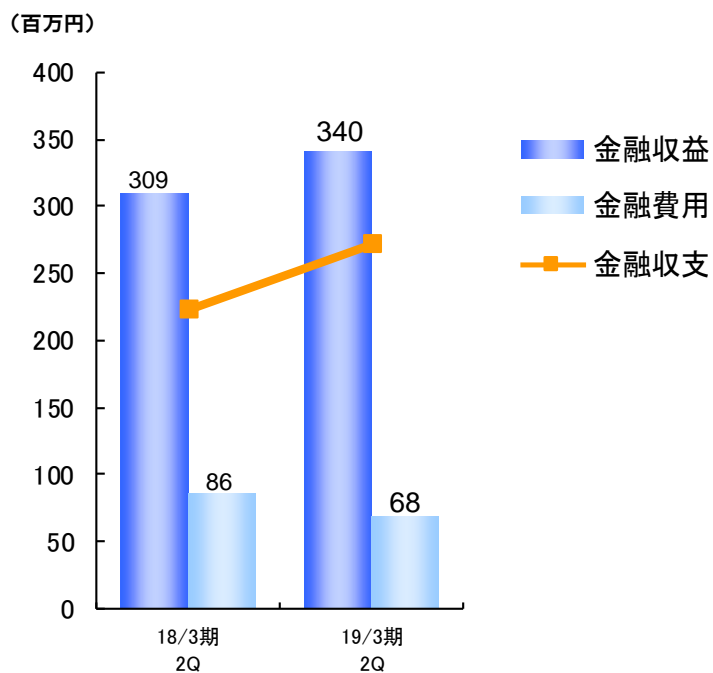
第2四半期（会計期間）の金融収益は前四半期比10.0%減の1億61百万円、金融費用は同8.0%減の33百万円となり、差引金融収支は同10.5%減の1億28百万円となりました。

## 金融収支の推移

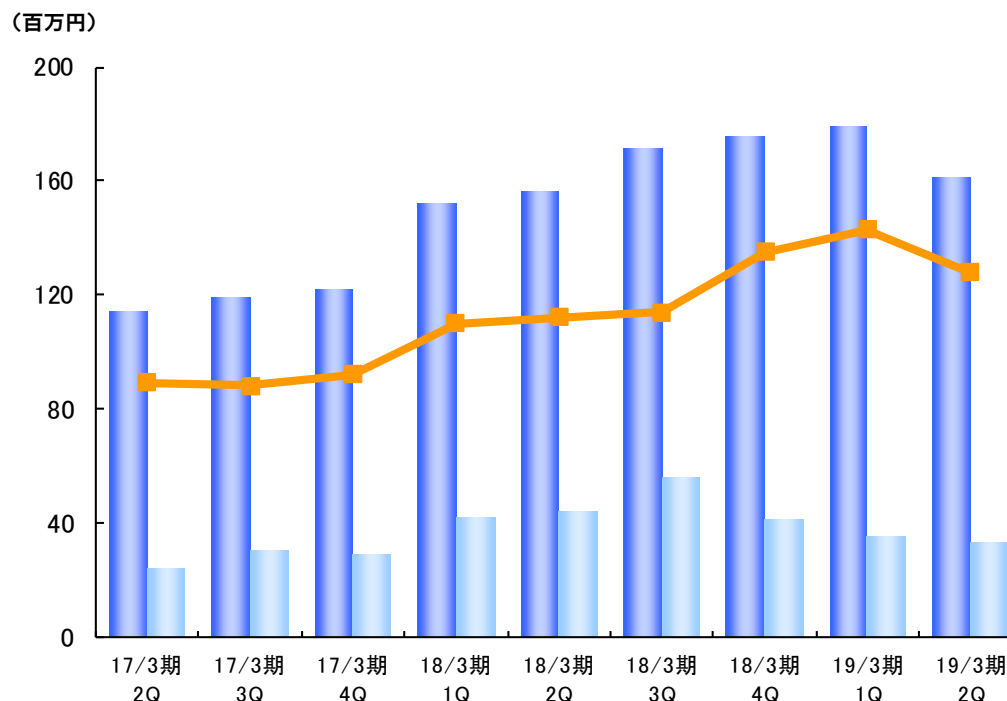
(百万円)

	17/3期 2Q	17/3期 3Q	17/3期 4Q	17/3期 累計	18/3期 1Q	18/3期 2Q	18/3期 3Q	18/3期 4Q	18/3期 累計	19/3期 1Q	19/3期 2Q	18/3期2Q比 増減率	19/3期1Q比 増減率
金融収益	114	119	122	<b>488</b>	152	156	171	176	<b>658</b>	179	161	3.0%	△10.0%
金融費用	24	30	29	<b>108</b>	42	44	56	41	<b>184</b>	35	33	△25.6%	△8.0%
金融収支	89	88	92	<b>380</b>	110	112	114	135	<b>473</b>	143	128	14.3%	△10.5%

## 累計前年同期比



## 四半期比





# 販売費・一般管理費の内訳と推移 - [連結]

Breakdown / Selling, general and administrative expenses [consolidated]

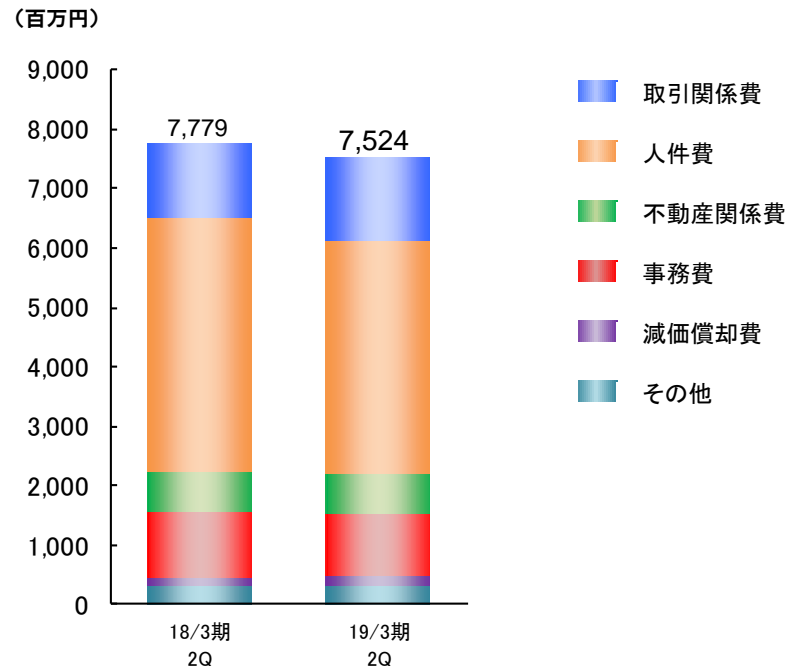
第2四半期（会計期間）の販売費・一般管理費合計は、前四半期比3.9%増の38億33百万円となりました。

## 販売費及び一般管理費の推移

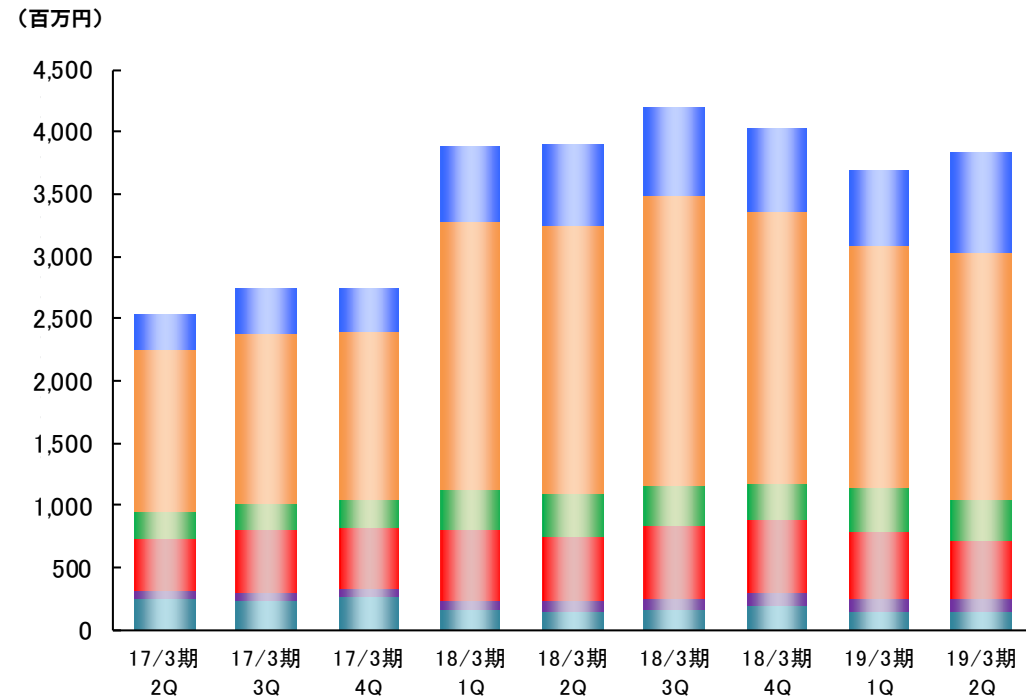
(百万円)

	17/3期 2Q	17/3期 3Q	17/3期 4Q	17/3期 累計	18/3期 1Q	18/3期 2Q	18/3期 3Q	18/3期 4Q	18/3期 累計	19/3期 1Q	19/3期 2Q	18/3期2Q比 増減率	19/3期1Q比 増減率
販売費・一般管理費	2,534	2,740	2,750	<b>10,631</b>	3,879	3,900	4,187	4,039	<b>16,006</b>	3,691	3,833	△1.7%	3.9%
取引関係費	280	345	355	<b>1,301</b>	602	653	696	672	<b>2,624</b>	605	798	22.2%	32.0%
人件費	1,295	1,383	1,352	<b>5,326</b>	2,153	2,144	2,330	2,184	<b>8,812</b>	1,937	1,978	△7.8%	2.1%
不動産関係費	224	210	222	<b>901</b>	317	340	319	294	<b>1,271</b>	354	330	△3.0%	△6.7%
事務費	413	498	482	<b>1,832</b>	568	537	594	597	<b>2,297</b>	549	479	△10.7%	△12.7%
減価償却費	73	69	79	<b>289</b>	76	78	80	86	<b>322</b>	90	98	25.9%	9.5%
その他	246	231	257	<b>979</b>	161	145	166	204	<b>677</b>	154	147	1.3%	△4.7%

## 累計前年同期比



## 四半期比







# 営業外損益と特別損益の内訳と推移 – [連結]

Breakdown / Non-operating income or loss and Extraordinary income or loss [consolidated]

第2四半期（会計期間）の特別利益は、投資有価証券売却益等により5億82百万円となりました。  
また特別損失は、合併関連費用等により3億64百万円となりました。

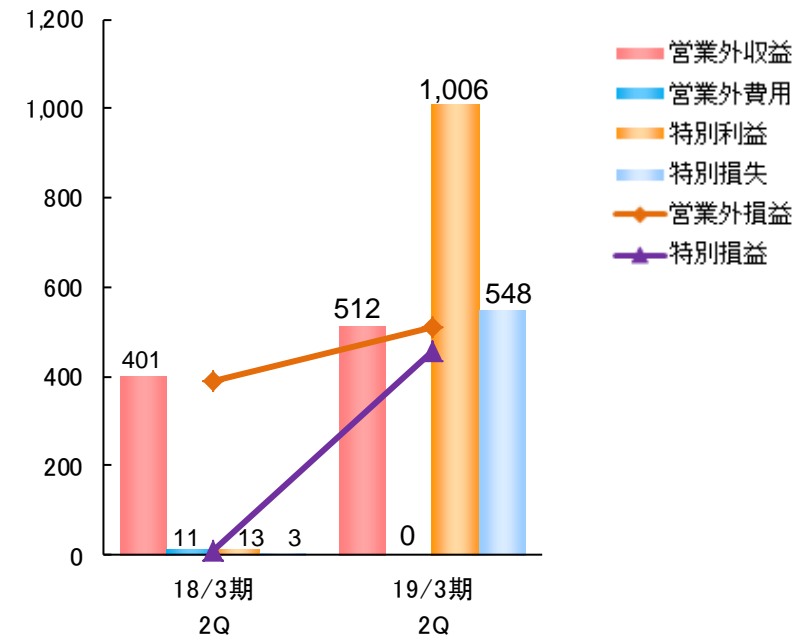
## 営業外損益と特別損益の推移

(百万円)

	17/3期 2Q	17/3期 3Q	17/3期 4Q	17/3期 累計	18/3期 1Q	18/3期 2Q	18/3期 3Q	18/3期 4Q	18/3期 累計	19/3期 1Q	19/3期 2Q	18/3期2Q比 増減率	19/3期1Q比 増減率
営業外収益	381	190	△ 47	<b>890</b>	318	82	220	378	<b>1,000</b>	372	139	68.3%	△62.5%
営業外費用	0	4	6	<b>11</b>	5	6	6	△ 13	<b>4</b>	2	△ 2	-	-
営業外損益	381	186	△ 53	<b>878</b>	312	76	214	392	<b>995</b>	369	141	85.8%	△61.7%
特別利益	289	11	592	<b>929</b>	6	6	8	18	<b>39</b>	424	582	-	37.2%
特別損失	32	1	140	<b>205</b>	3	-	6	254	<b>264</b>	184	364	-	97.6%
特別損益	257	10	451	<b>723</b>	2	6	1	△ 235	<b>△ 225</b>	239	217	-	△9.2%

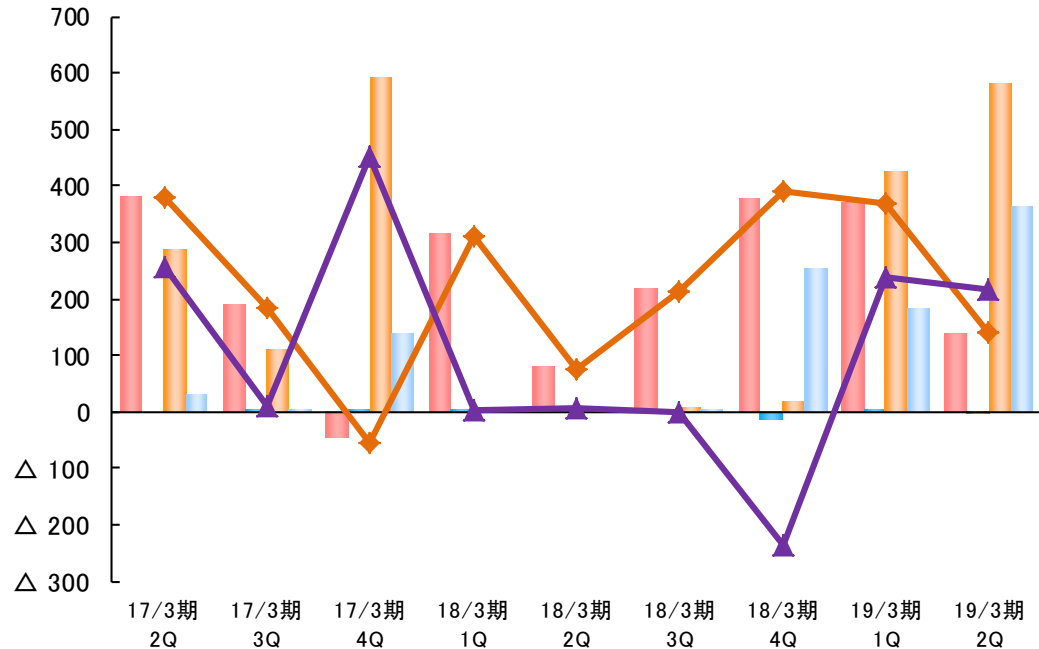
## 累計前年同期比

(百万円)



## 四半期比

(百万円)





信用取引残高の減少により、信用取引貸付金が減少しております。

## 貸借対照表（抜粋）

	17/3期 期末	18/3期 期末	19/3期 2Q
<b>資産の部</b>			
流動資産	68,369	73,620	65,123
現金・預金	16,515	12,501	18,888
預託金	20,752	22,952	21,232
営業投資有価証券	113	187	163
トレーディング商品	2,533	609	364
信用取引資産	25,569	33,323	22,220
信用取引貸付金	25,088	33,097	21,695
立替金	1,305	2,179	206
貸倒引当金	△0	△1	△0
固定資産	28,392	32,485	32,661
有形固定資産	3,774	3,835	3,873
無形固定資産	71	65	63
投資その他の資産	24,546	28,583	28,723
投資有価証券	22,716	26,677	27,198
貸倒引当金	△ 248	△ 88	△ 86
<b>資産合計</b>	<b>96,761</b>	<b>106,105</b>	<b>97,784</b>

(百万円)

	17/3期 期末	18/3期 期末	19/3期 2Q
<b>負債の部</b>			
流動負債	38,758	44,171	36,830
トレーディング商品	179	5	190
信用取引負債	9,751	12,418	3,705
信用取引借入金	8,094	11,792	2,432
預り金	14,653	16,550	19,522
受入保証金	6,760	6,932	6,824
短期借入金	5,095	4,745	3,895
固定負債	3,901	4,496	4,487
繰延税金負債	3,280	3,901	3,881
特別法上の準備金	218	195	188
金融商品取引責任準備金	218	195	188
<b>負債合計</b>	<b>42,878</b>	<b>48,863</b>	<b>41,505</b>
<b>純資産の部</b>			
株主資本合計	46,345	47,736	47,087
うち自己株式	△ 1,193	△ 1,193	△ 1,193
その他の包括利益累計額	7,536	9,505	9,191
その他有価証券評価差額金	7,374	9,346	9,052
退職給付に係る調整累計額	162	158	139
<b>純資産合計</b>	<b>53,882</b>	<b>57,241</b>	<b>56,278</b>
<b>負債純資産合計</b>	<b>96,761</b>	<b>106,105</b>	<b>97,784</b>



## 参考情報

Supplemental Material



持続的な高収益体制を構築するため、ブルーラップ、ファンドラップの提案によるコア資産の取込みを強化しており、トータル残高、件数とも過去最高を更新中。ファンドラップは、前四半期と比較して、契約金額31.7%増、契約件数25.5%増となりました。今後も、資産形成層を中心に毎月5万円から積立できる「ラップ積立プラン」を活用し、契約金額の積み上げを行ってまいります。

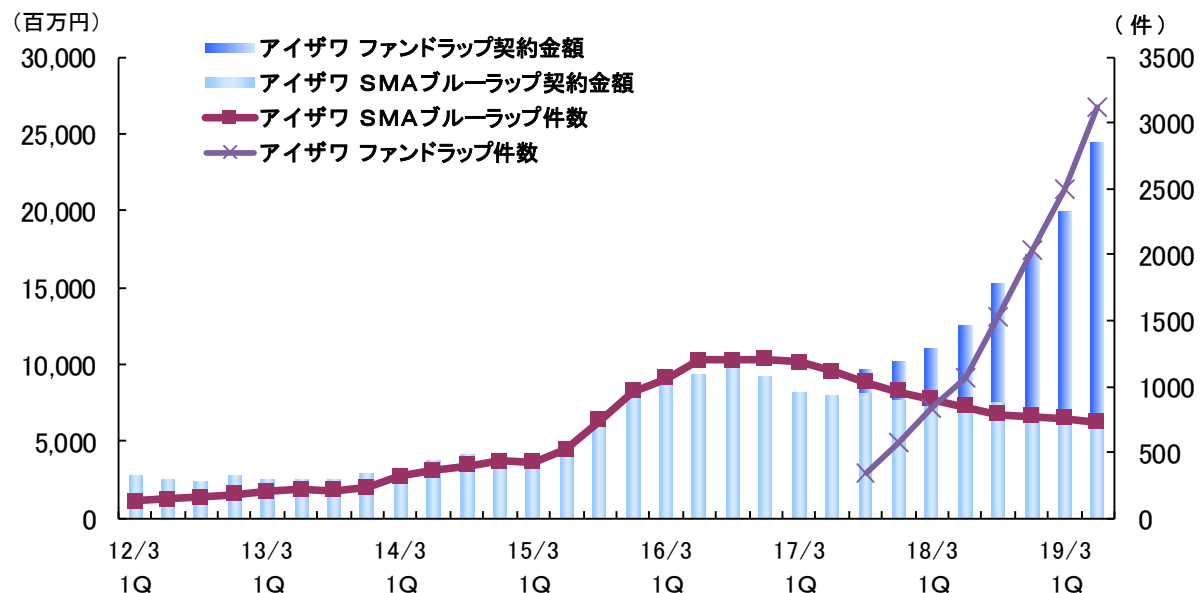
## 契約件数と契約金額残高の推移

【アイザワ SMAブルーラップ】

	17/3期 2Q	17/3期 3Q	17/3期 4Q	18/3期 1Q	18/3期 2Q	18/3期 3Q	18/3期 4Q	19/3期 1Q	19/3期 2Q	19/3期 1Q比 増減率
契約金額 (百万円)	7,966	8,174	7,650	7,462	7,533	7,602	6,683	6,413	6,531	1.8%
件数 (件)	1,113	1,034	958	901	847	790	774	755	731	△3.2%

【アイザワ ファンドラップ】

	17/3期 2Q	17/3期 3Q	17/3期 4Q	18/3期 1Q	18/3期 2Q	18/3期 3Q	18/3期 4Q	19/3期 1Q	19/3期 2Q	19/3期 1Q比 増減率
契約金額 (百万円)		1,544	2,540	3,646	4,994	7,673	10,454	13,626	17,950	31.7%
件数 (件)		340	569	837	1,065	1,524	2,036	2,492	3,127	25.5%



## 投資一任運用サービス アイザワSMA『ブルーラップ』

- 特徴1 日本の現物株式で運用
- 特徴2 8つの運用スタイルから選択
- 特徴3 市場環境に関わらず収益を追求
- 特徴4 投資顧問報酬は固定報酬と成功報酬の併用

ブルーラップは、アイザワ証券が行う国内現物株で運用するラップ取引サービスの愛称です。ラップ取引（口座）とは、証券会社等がお客様との投資一任契約に基づいて、お客様の資産の運用・管理を総合的に行うサービスです。お客様は契約資産残高や運用実績に基づいて報酬を支払うことで、取引ごとの手数料を支払うことなくサービスを受けることができます。SMAは、セパレートリー・マネージド・アカウント（別に管理された口座）の略称で、ラップ口座の代表的な形態です。

## 投資一任運用サービス 『アイザワ ファンドラップ』

- 特徴1 お客様にふさわしいポートフォリオを提案します
- 特徴2 投資一任契約に基づき、お客様に代わって当社が運用・管理いたします
- 特徴3 専門家のノウハウを享受できます
- 特徴4 売買ごとの手数料はかかりません
- 特徴5 ご契約金額が300万円以上1万円単位の「一括プラン」と、自動で毎月5万円以上1万円単位で一定額をお買付けする「ラップ積立プラン」の2つの契約プランがあります
- 特徴6 運用コースには、国内株式・先進国株式・新興国株式のアクティブ運用あり・なしのポートフォリオがあります

アイザワ ファンドラップは、アイザワ証券が行うラップ取引サービスです。お客様にふさわしい運用コースをご提案し、ポートフォリオ運用による契約資産の一任運用サービスをご提供いたします。



# 外国株式の状況- [連結]

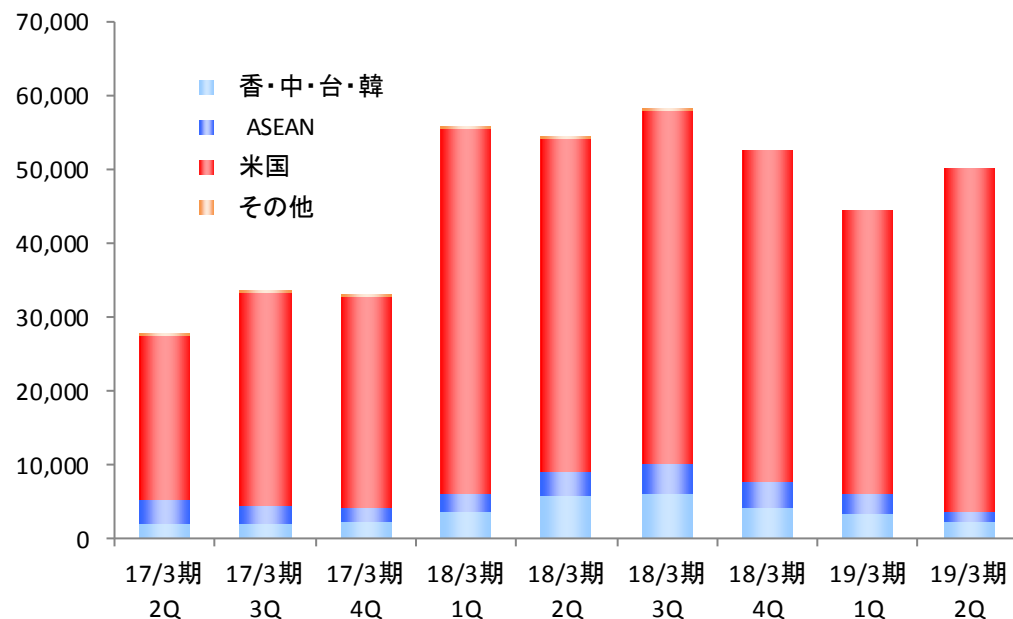
Foreign Stock (Trading value and Asset under Custody) [consolidated]

米国株の売買代金は前四半期比21.8%増となり、引き続き高いシェアを占めております。ASEAN市場は同49.5%減となりました。アジア市場の詳細は次ページをご覧ください。

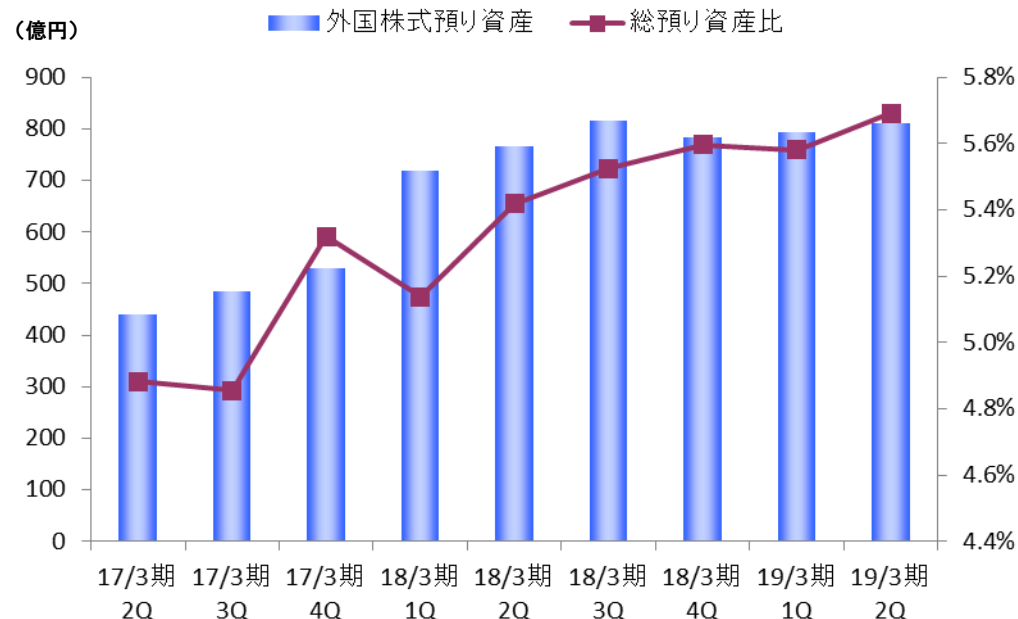
## 外国株式の売買代金と預り資産の推移

	17/3期 2Q	17/3期 3Q	17/3期 4Q	18/3期 1Q	18/3期 2Q	18/3期 3Q	18/3期 4Q	19/3期 1Q	19/3期 2Q	19/3期 1Q比 増減率
(売買代金:百万円)										
香・中・台・韓	1,927	1,840	2,217	3,521	5,701	6,142	4,168	3,406	2,187	△35.8%
ASEAN	3,355	2,496	1,896	2,398	3,239	3,899	3,597	2,728	1,378	△49.5%
米国	22,092	28,962	28,639	49,594	45,207	48,050	44,907	38,186	46,521	21.8%
その他	35	194	161	94	135	13	6	3	26	766.7%
合計	27,411	33,494	32,914	55,608	54,283	58,106	52,680	44,325	50,114	13.1%
(預り資産:億円)										
外国株式預り資産	439	484	529	719	765	815	782	792	810	2.3%
総預り資産比	4.9%	4.9%	5.3%	5.1%	5.4%	5.5%	5.6%	5.6%	5.7%	

(百万円)



(億円)





# アジア株式の売買状況- [連結]

Foreign business (Asian Stock Trading Value) [consolidated]

タイ市場の売買代金は、前四半期比46.8%増、台湾市場では同3.2%増となりましたが、他のアジア市場は売買代金が減少しました。

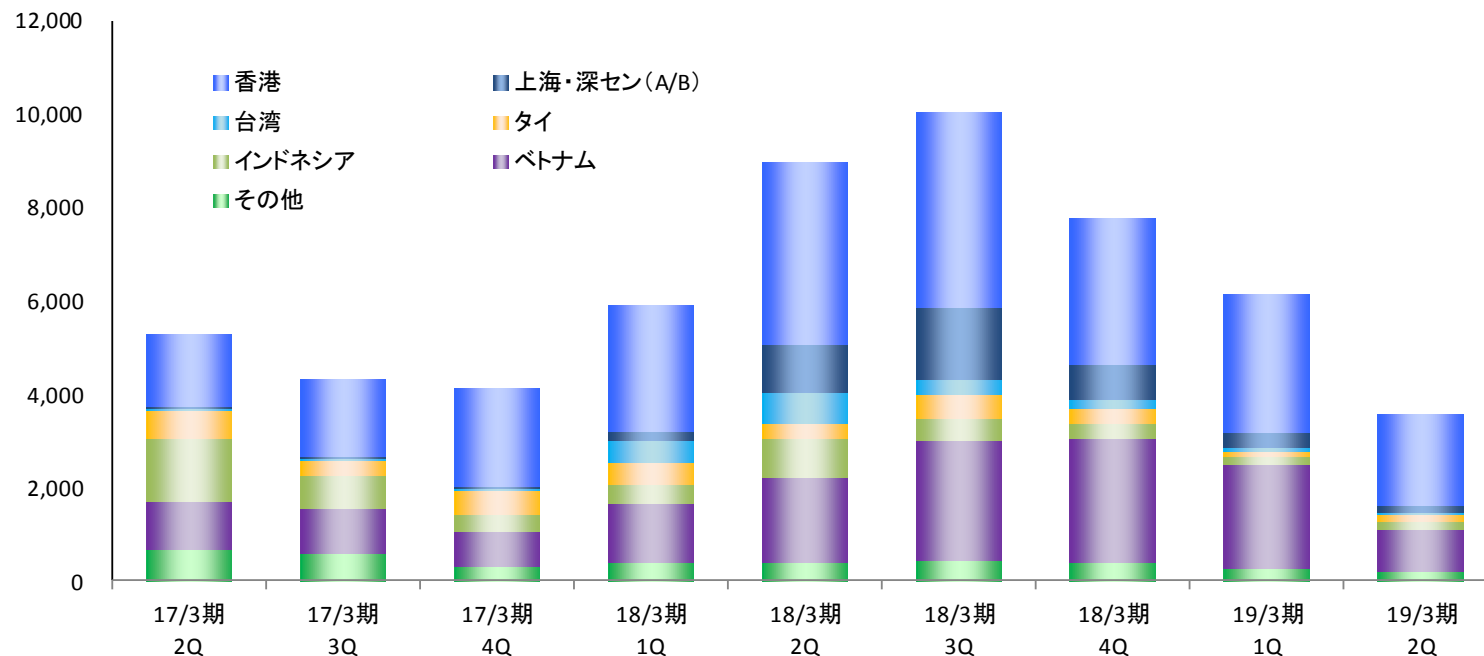
## アジア株式売買代金の推移

	17/3期 2Q	17/3期 3Q	17/3期 4Q	18/3期 1Q	18/3期 2Q	18/3期 3Q	18/3期 4Q	19/3期 1Q	19/3期 2Q	19/3期 1Q比 増減率
香港	1,547	1,680	2,105	2,714	3,849	4,165	3,120	2,972	1,938	△34.8%
上海・深セン(A/B)	46	56	47	182	1,038	1,555	752	320	144	△55.0%
台湾	47	20	28	487	701	327	214	62	64	3.2%
タイ	574	307	509	477	280	500	329	111	163	46.8%
インドネシア	1,373	716	349	390	867	493	305	186	148	△20.4%
ベトナム	1,038	972	762	1,283	1,807	2,566	2,633	2,198	905	△58.8%
その他	656	583	312	383	394	435	412	284	199	△29.9%
合計	5,284	4,337	4,115	5,919	8,941	10,044	7,769	6,136	3,566	△41.9%

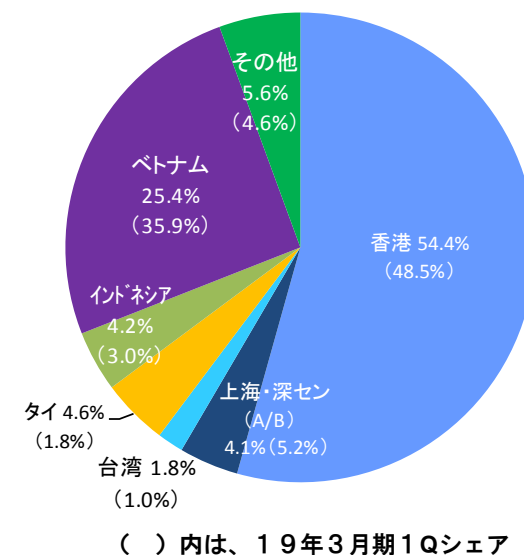
(百万円)

※当社取扱アジア12市場(香港、上海、深セン、台湾、韓国、シンガポール、タイ、マレーシア、インドネシア、フィリピン、ベトナム、イスラエル)を集計しています。  
※その他は、韓国、シンガポール、マレーシア、フィリピン、イスラエルとなります。

(百万円)



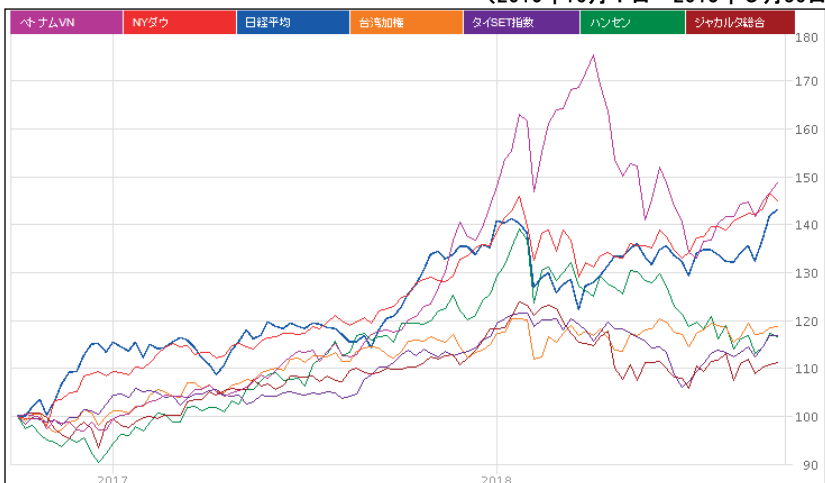
## 市場別シェア (第2四半期)





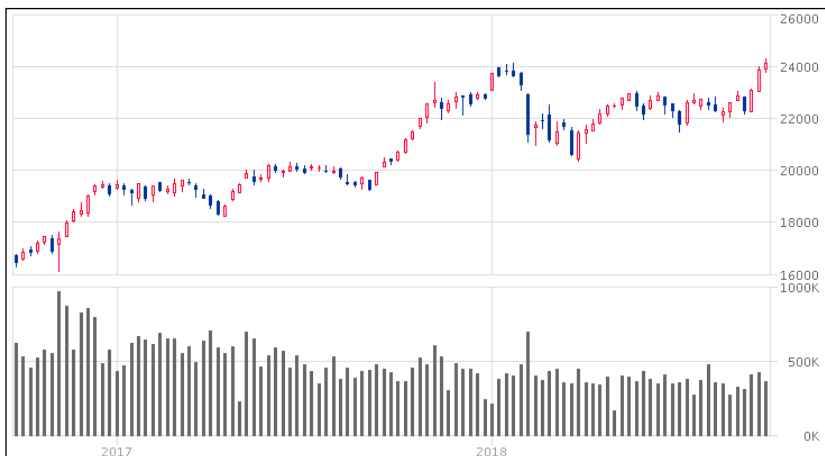
### ■2016年10月1日を100とした各国指数比較

(2016年10月1日～2018年9月30日)



### ■日経平均(週足)

(2016年10月1日～2018年9月30日)



### ■米ドル/円レート(週足)

(2016年10月1日～2018年9月30日)



米国株式市場は、経済や企業業績の拡大を背景に、上昇基調となりました。一方、中国や香港の株式市場は米中貿易摩擦による経済への懸念から下落基調が続きましたが、9月末には一時的に持ち直しました。  
ASEAN諸国の株式市場はおおむね横ばい基調でしたが、タイなどでは回復の動きとなりました。

### ■各市場主要指数(週足)

(2016年10月1日～2018年9月30日)





# 顧客口座数の状況

Number of Accounts

総口座数、新規口座数ともに、ほぼ横ばいで推移しました。

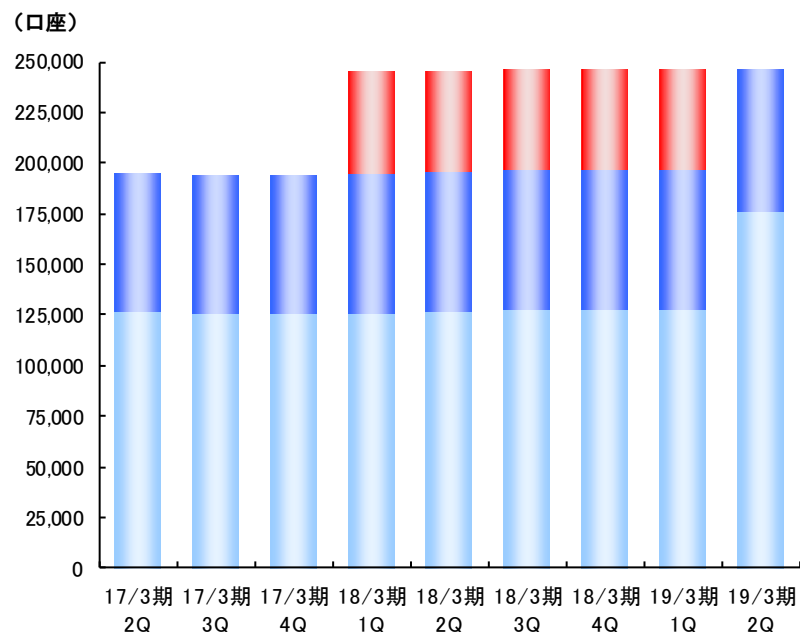
(注) 2018年7月1日付で当社との合併に伴い、日本アジア証券は消滅しております。

## 総口座数と新規口座数の内訳と推移

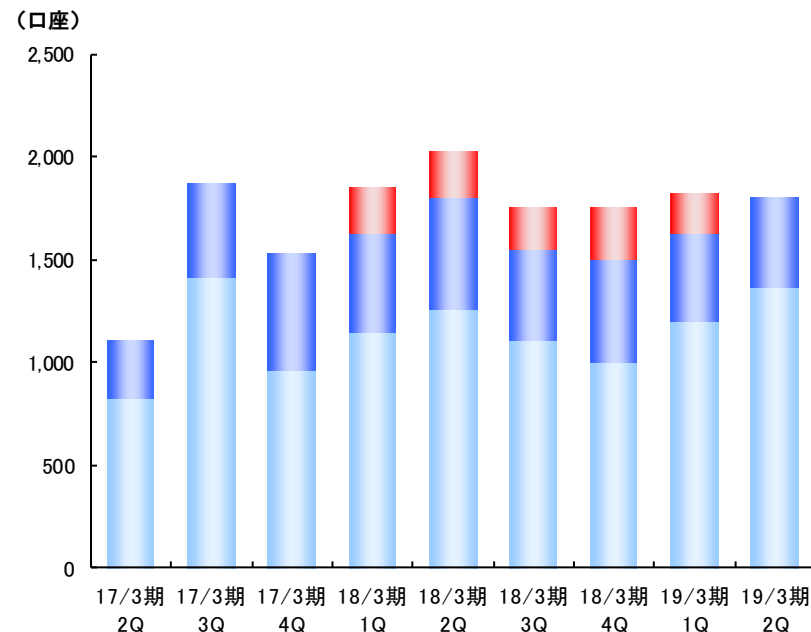
※ネットはインターネット取引「ブルートレード」

	17/3期			18/3期				19/3期		19/3期1Q比 増減率
	2Q	3Q	4Q	1Q	2Q	3Q	4Q	1Q	2Q	
総口座数	194,669	193,671	194,077	245,275	245,376	245,810	245,835	246,126	245,865	△0.1%
対面	126,573	125,757	125,796	126,164	126,830	127,531	127,680	128,060	175,915	37.4%
ネット	68,096	67,914	68,281	68,347	68,652	68,891	69,065	69,228	69,950	1.0%
日本アジア証券				50,764	49,894	49,388	49,090	48,838	(注)	-
新規口座数	1,102	1,869	1,536	1,852	2,027	1,750	1,759	1,823	1,800	△1.3%
対面	820	1,418	954	1,140	1,256	1,101	999	1,199	1,363	13.7%
ネット	282	451	582	486	547	452	503	427	437	2.3%
日本アジア証券				226	224	197	257	197	(注)	-

## 総口座数の推移



## 新規口座数の推移







# 預り資産の状況

Assets under Custody

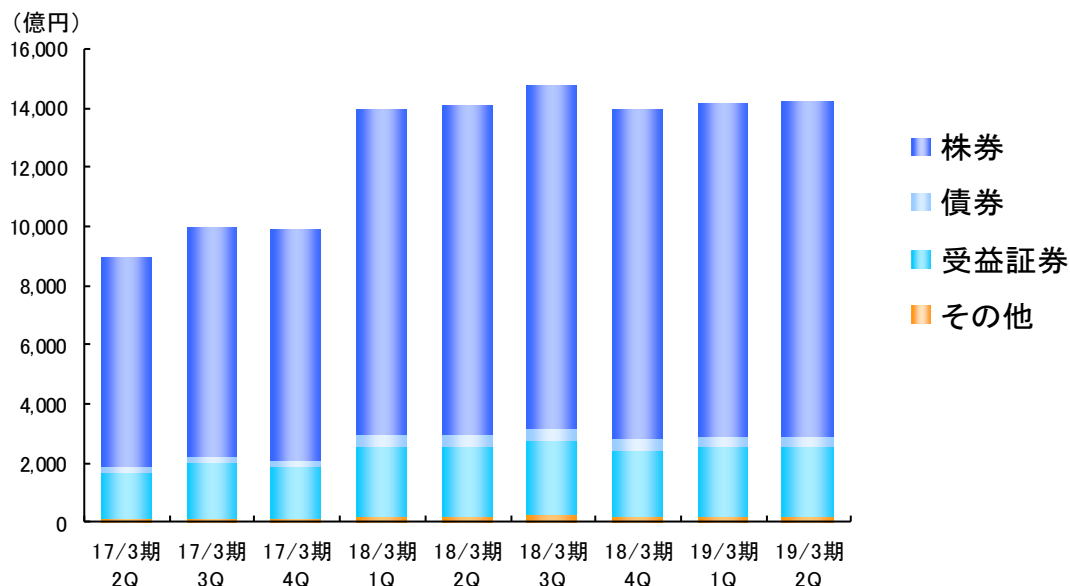
預り資産は、前四半期比0.3%増の1兆4,230億円となりました。

## グループ総預り資産の内訳と推移

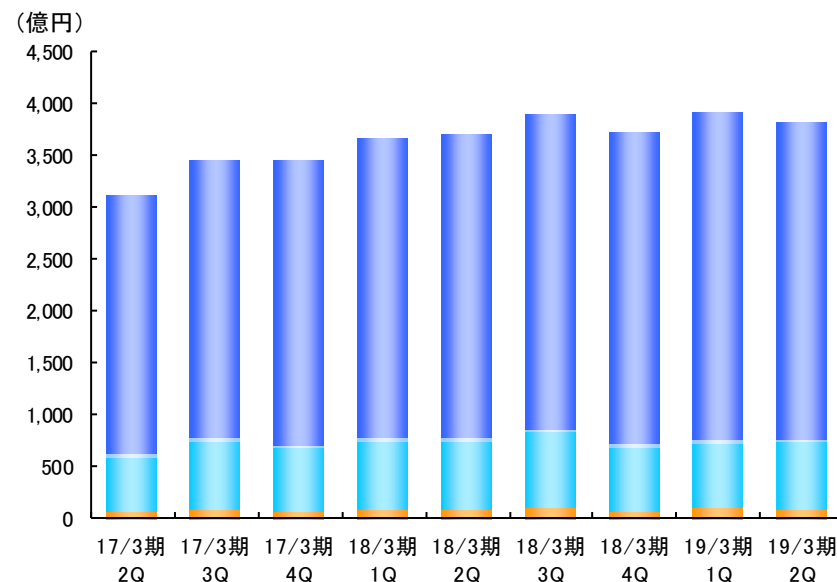
	17/3期 2Q	17/3期 3Q	17/3期 4Q	18/3期 1Q	18/3期 2Q	18/3期 3Q	18/3期 4Q	19/3期 1Q	19/3期 2Q	19/3期1Q比 増減率
グループ総預り資産	8,993	9,970	9,944	13,993	14,120	14,751	13,971	14,192	14,230	0.3%
株式	7,085	7,739	7,844	11,006	11,118	11,554	11,156	11,294	11,338	0.4%
債券	192	207	210	430	435	403	363	356	318	△10.5%
受益証券	1,580	1,847	1,734	2,337	2,348	2,536	2,246	2,304	2,362	2.5%
その他	134	174	154	218	217	257	205	237	210	△11.3%
うち、ネット預り資産	3,110	3,455	3,453	3,669	3,703	3,898	3,721	3,925	3,820	△2.7%
株式	2,486	2,678	2,740	2,885	2,921	3,030	3,000	3,154	3,057	△3.1%
債券	29	31	31	34	35	32	30	40	27	△33.4%
受益証券	531	661	608	660	657	735	612	625	652	4.2%
その他	63	83	73	88	90	100	78	104	84	△19.4%

※ネットはインターネット取引「ブルートレード」

## グループ総預り資産の推移



## うちネット顧客の預り資産の推移





# 株式委託手数料の状況- [個別]

Stock brokerage commissions [nonconsolidated]

国内株式委託手数料は前四半期比27.5%増、外国株式委託手数料は同8.2%増となりました。

## 株式委託手数料の内訳と推移

※ネットはインターネット取引「ブルートレード」  
※株式委託手数料にETFは含まれておりません。

### 【国内株式委託手数料】

	17/3期 2Q	17/3期 3Q	17/3期 4Q	18/3期 1Q	18/3期 2Q	18/3期 3Q	18/3期 4Q	19/3期 1Q	19/3期 2Q	19/3期1Q比 増減率	(百万円)
国内株式委託手数料	960	1,394	1,269	1,282	1,235	1,758	1,377	969	1,236	27.5%	
対面	799	1,186	1,069	1,079	1,025	1,495	1,149	805	1,077	33.7%	
ネット	161	207	199	202	210	263	227	164	159	△2.8%	
ネット比率	16.8%	14.9%	15.7%	15.8%	17.0%	15.0%	16.5%	16.9%	12.9%	-	

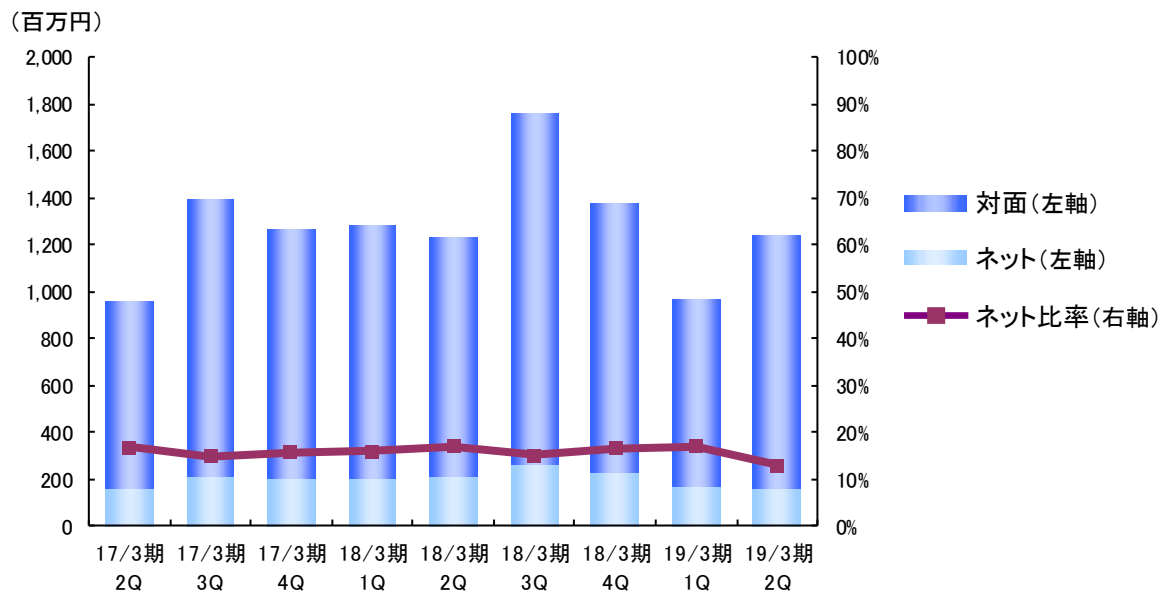
### 【委託手数料率】

19/3期 2Q	19/3期 2Q
0.40%	0.48%
0.74%	0.58%
0.10%	0.32%

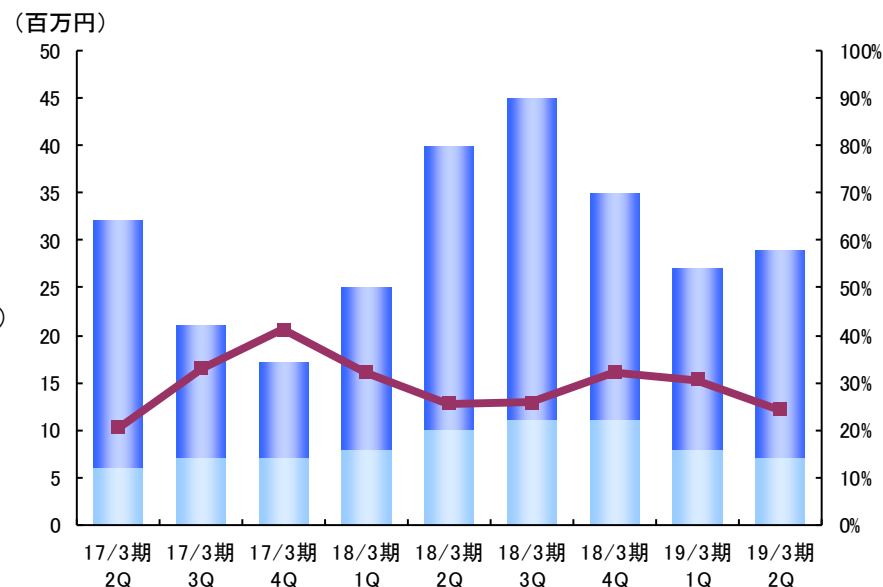
### 【外国株式委託手数料】

	17/3期 2Q	17/3期 3Q	17/3期 4Q	18/3期 1Q	18/3期 2Q	18/3期 3Q	18/3期 4Q	19/3期 1Q	19/3期 2Q	19/3期1Q比 増減率	(百万円)
外国株式委託手数料	33	21	18	25	40	46	36	27	30	8.2%	
対面	26	14	10	17	30	34	24	19	22	17.9%	
ネット	6	7	7	8	10	11	11	8	7	△13.9%	
ネット比率	20.5%	33.1%	41.2%	32.3%	25.5%	25.7%	32.2%	30.5%	24.2%	-	

## 国内株式委託手数料の推移



## 外国株式委託手数料の推移





# 株式委託売買代金の状況 – [個別]

Stock Trading value [nonconsolidated]

国内株式委託売買代金は前四半期比10.4%増、外国株式委託売買代金は同24.8%減となりました。

## 株式委託売買代金の内訳と推移

※ネットはインターネット取引「ブルートレード」  
※株式委託売買代金にETFは含まれておりません。

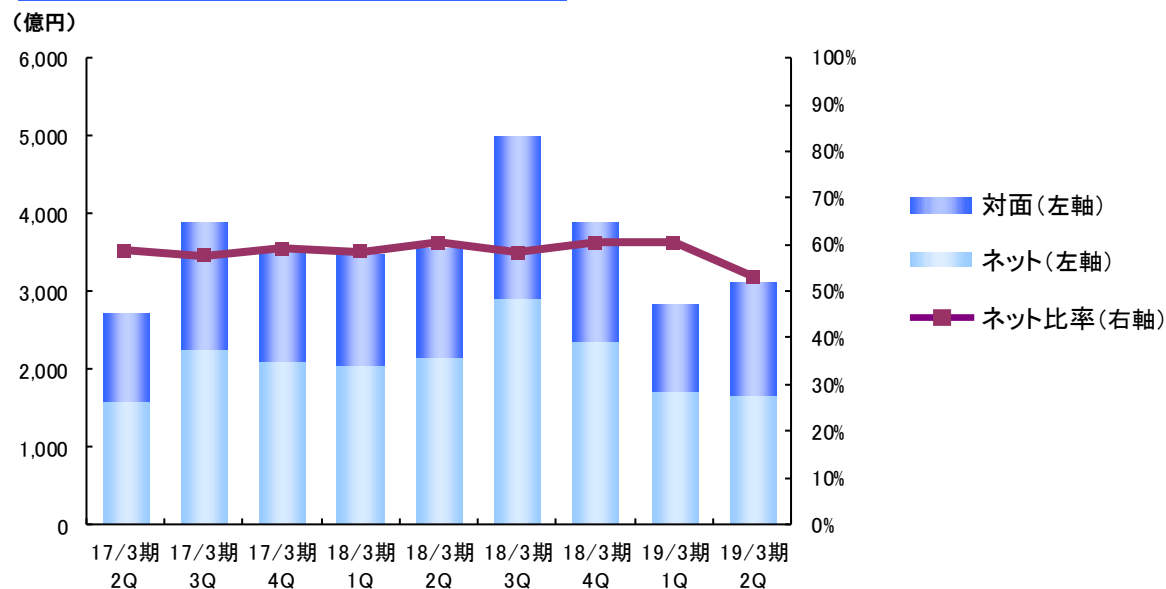
### 【国内株式委託売買代金】

	17/3期 2Q	17/3期 3Q	17/3期 4Q	18/3期 1Q	18/3期 2Q	18/3期 3Q	18/3期 4Q	19/3期 1Q	19/3期 2Q	19/3期1Q比 増減率
国内株式委託売買代金	2,703	3,882	3,534	3,488	3,543	4,991	3,876	2,825	3,119	10.4%
対面	1,115	1,647	1,443	1,448	1,401	2,084	1,532	1,115	1,460	30.9%
ネット	1,587	2,234	2,091	2,039	2,141	2,906	2,344	1,709	1,659	△2.9%
ネット比率	58.7%	57.6%	59.2%	58.5%	60.4%	58.2%	60.5%	60.5%	53.2%	-

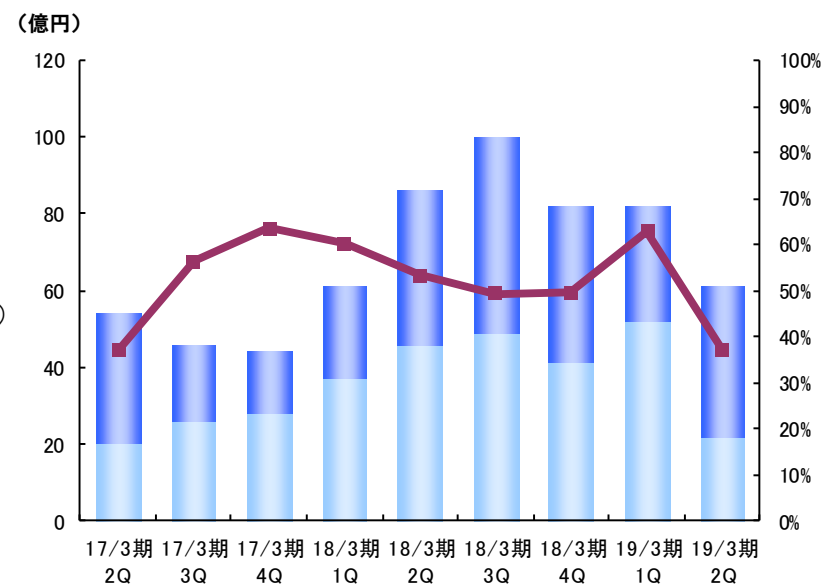
### 【外国株式委託売買代金】

	17/3期 2Q	17/3期 3Q	17/3期 4Q	18/3期 1Q	18/3期 2Q	18/3期 3Q	18/3期 4Q	19/3期 1Q	19/3期 2Q	19/3期1Q比 増減率
外国株式委託売買代金	54	46	44	61	87	101	82	82	62	△24.8%
対面	34	20	16	24	40	51	41	30	39	28.4%
ネット	20	26	28	37	46	49	41	52	22	△56.0%
ネット比率	37.0%	56.3%	63.5%	60.1%	53.4%	49.3%	49.6%	63.0%	36.9%	-

## 国内株式委託売買代金の推移



## 外国株式委託売買代金の推移





本資料は、平成31年3月期第2四半期決算の業績等に関する情報の提供を目的としたものであり、当社が発行する有価証券の投資を勧誘することを目的としたものではありません。

本資料は平成30年9月末日現在のデータに基づいて作成されております。

本資料に記載された意見や予測等は、資料作成時点の当社の判断であり、その情報の正確性、完全性を保証し又は約束するものではなく、また今後、予告なしに変更されることがあります。

(お問合せ) 経営企画部

TEL:03-3272-3421 / FAX:03-3273-4265

E-MAIL:ir@aizawa.co.jp

URL:https://www.aizawa.co.jp

**藍澤証券株式会社**  
AIZAWA SECURITIES CO., LTD.

本 社：東京都中央区日本橋1-20-3  
商 号 等：藍澤証券株式会社 金融商品取引業者 関東財務局長(金商)第6号  
加 入 協 会：日本証券業協会、一般社団法人日本投資顧問業協会  
当社が契約する特定第一種金融商品取引業務に係る指定紛争解決機関：  
特定非営利活動法人「証券・金融商品あっせん相談センター」(略称：FINMAC)