

平成27年3月期第1四半期 決算説明資料

平成26年 7月

 **藍澤證券株式会社**
AIZAWA SECURITIES CO., LTD.

FY 2014 - 2015 Financial Results

商号等 : 藍澤證券株式会社 金融商品取引業者 関東財務局長(金商)第6号
加入協会 : 日本証券業協会、一般社団法人 日本投資顧問業協会
本社 : 東京都中央区日本橋1-20-3

本資料は、平成27年3月期第1四半期決算の業績等に関する情報の提供を目的としたものであり、当社が発行する有価証券の投資を勧誘することを目的としたものではありません。

本資料は平成26年6月末日現在のデータに基づいて作成されております。

本資料に記載された意見や予測等は、資料作成時点の当社の判断であり、その情報の正確性、完全性を保証し又は約束するものではなく、また今後、予告なしに変更されることがあります。



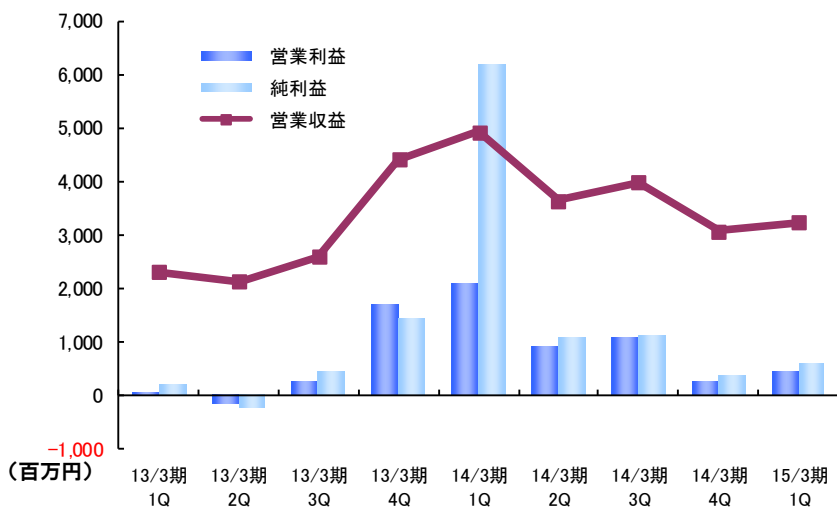
2014年3月期第2四半期より八幡証券株式会社の損益計算書を連結しております。当連結会計期間（第1四半期）の営業収益は、前四半期（2014年3月期第4Q）比5.9%増の3,258百万円、営業利益は69.1%増の435百万円、経常利益は81.0%増の605百万円、当期純利益は64.2%増の589百万円となりました。

決算概要

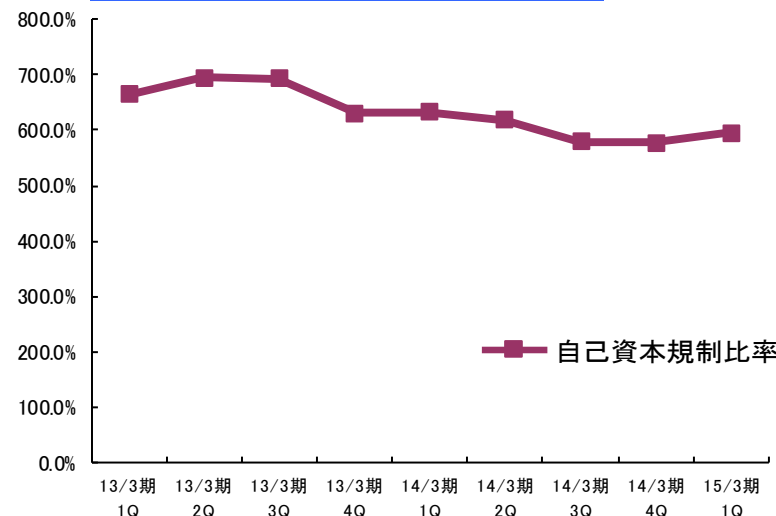
(百万円)

	累 計			四 半 期						
	14/3期 1Q	15/3期 1Q	前年同期比 増減率	14/3期 1Q	14/3期 2Q	14/3期 3Q	14/3期 4Q	15/3期 1Q	14/3期1Q比 増減率	14/3期4Q比 増減率
営業収益	5,167	3,258	△36.9%	5,167	3,729	4,108	3,075	3,258	△36.9%	5.9%
純営業収益	5,132	3,228	△37.1%	5,132	3,699	4,078	3,039	3,228	△37.1%	6.2%
販売費・一般管理費	3,036	2,793	△8.0%	3,036	2,780	2,994	2,781	2,793	△8.0%	0.4%
営業利益	2,096	435	△79.2%	2,096	918	1,083	257	435	△79.2%	69.1%
経常利益	2,273	605	△73.4%	2,273	1,461	1,241	334	605	△73.4%	81.0%
純利益	6,192	589	△90.5%	6,192	1,072	1,106	359	589	△90.5%	64.2%
総資産	-	-	-	94,864	94,615	97,825	86,371	85,192	△10.2%	△1.4%
純資産	-	-	-	48,663	50,481	52,816	51,447	51,205	5.2%	△0.5%
EPS(円)	143.26	13.65	-	143.26	24.81	25.59	8.31	13.65	-	-
BPS(円)	-	-	-	1,125.81	1,167.88	1,221.89	1,190.22	1,184.61	-	-
自己資本規制比率	-	-	-	633.8%	619.9%	579.7%	577.0%	596.1%	-	-

営業収益・営業利益・純利益の推移



自己資本規制比率推移





営業収益の内訳と推移 – [連結]

Breakdown / Operating revenues [consolidated]

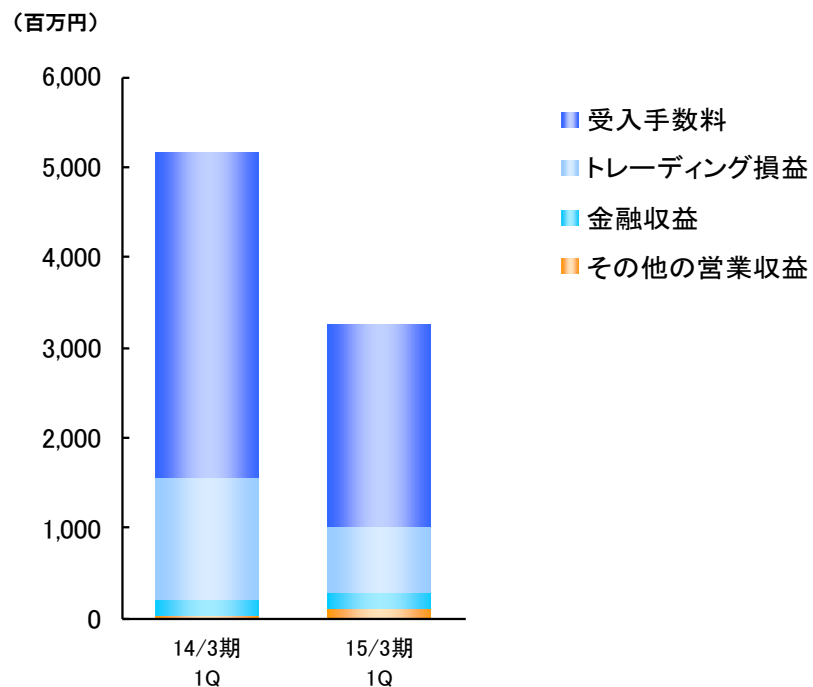
第1四半期（会計期間）の受入手数料は、前四半期（2014年3月期第4Q）比1.9%増の2,237百万円となりました。外国債券の取扱い増加のため、トレーディング損益は前四半期比21.9%増の739百万円となりました。

営業収益の内訳の推移

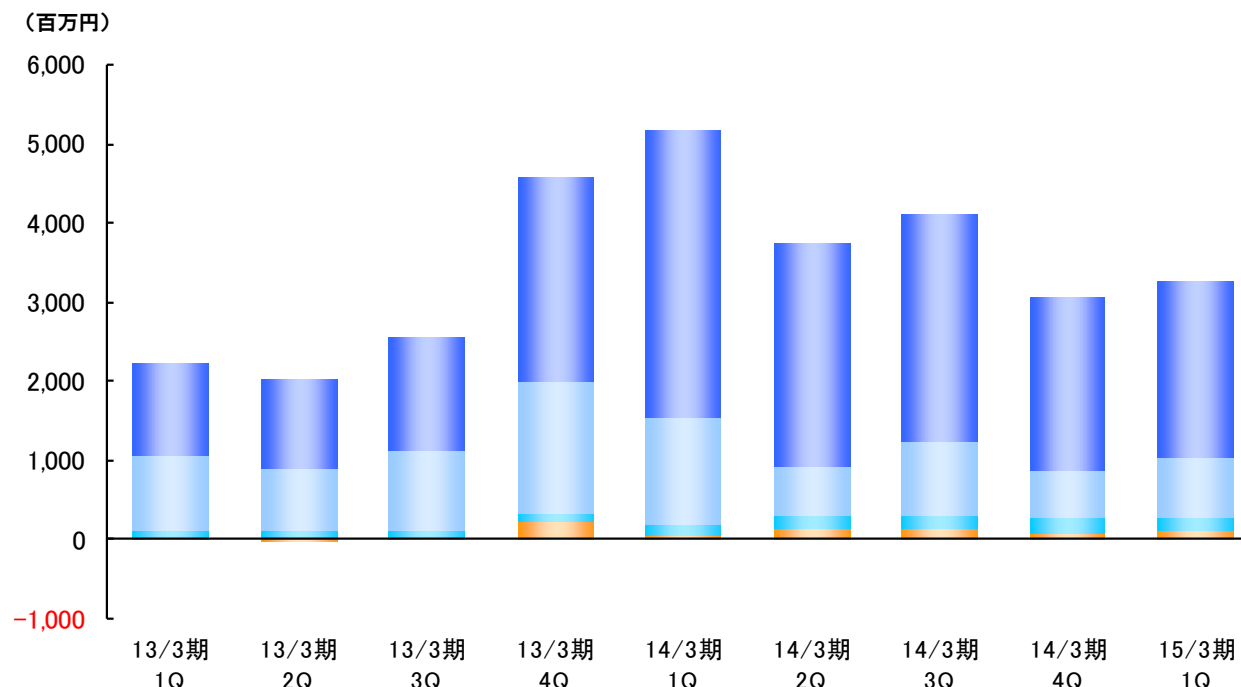
(百万円)

	13/3期 1Q	13/3期 2Q	13/3期 3Q	13/3期 4Q	13/3期 累計	14/3期 1Q	14/3期 2Q	14/3期 3Q	14/3期 4Q	14/3期 累計	15/3期 1Q	14/3期1Q比 増減率	14/3期4Q比 増減率
営業収益	2,225	2,010	2,547	4,594	11,377	5,167	3,729	4,108	3,075	16,081	3,258	△36.9%	5.9%
受入手数料	1,168	1,120	1,440	2,613	6,343	3,626	2,797	2,866	2,196	11,486	2,237	△38.3%	1.9%
トレーディング損益	952	803	990	1,650	4,397	1,340	626	937	606	3,511	739	△44.8%	21.9%
金融収益	101	100	87	115	405	164	176	175	185	701	177	7.9%	△4.4%
その他の営業収益	3	△14	28	214	231	37	128	129	86	381	103	180.5%	19.4%

累計前年同期比



四半期比





受入手数料の科目別内訳と推移 – [連結]

Breakdown / Commissions [consolidated]

第1四半期（会計期間）の委託手数料は、前四半期（2014年3月期第4Q）比6.2%減の1,479百万円となりました。募集・売出手数料は、投資信託の販売と投資信託残高の純増に注力した結果、前四半期比34.3%増の508百万円となりました。

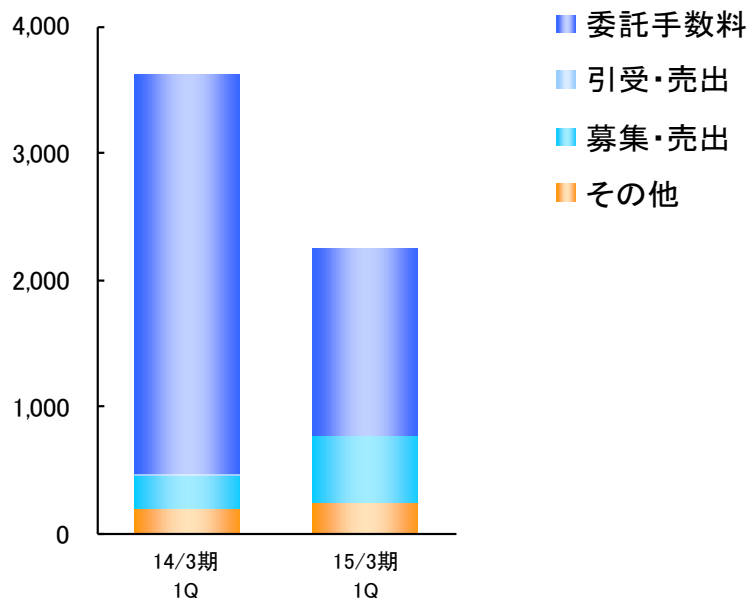
受入手数料の科目別内訳の推移

(百万円)

	13/3期 1Q	13/3期 2Q	13/3期 3Q	13/3期 4Q	13/3期 累計	14/3期 1Q	14/3期 2Q	14/3期 3Q	14/3期 4Q	14/3期 累計	15/3期 1Q	14/3期1Q比 増減率	14/3期4Q比 増減率
受入手数料	1,168	1,120	1,440	2,613	6,343	3,626	2,797	2,866	2,196	11,486	2,237	△38.3%	1.9%
委託手数料	791	737	1,103	2,189	4,822	3,158	2,145	2,306	1,577	9,188	1,479	△53.2%	△6.2%
引受・売出	1	42	3	23	71	14	3	5	17	41	0	△99.7%	△99.7%
募集・売出	228	198	195	231	853	267	447	345	379	1,439	508	90.4%	34.3%
その他	146	142	137	169	596	185	200	208	221	816	249	34.3%	12.5%

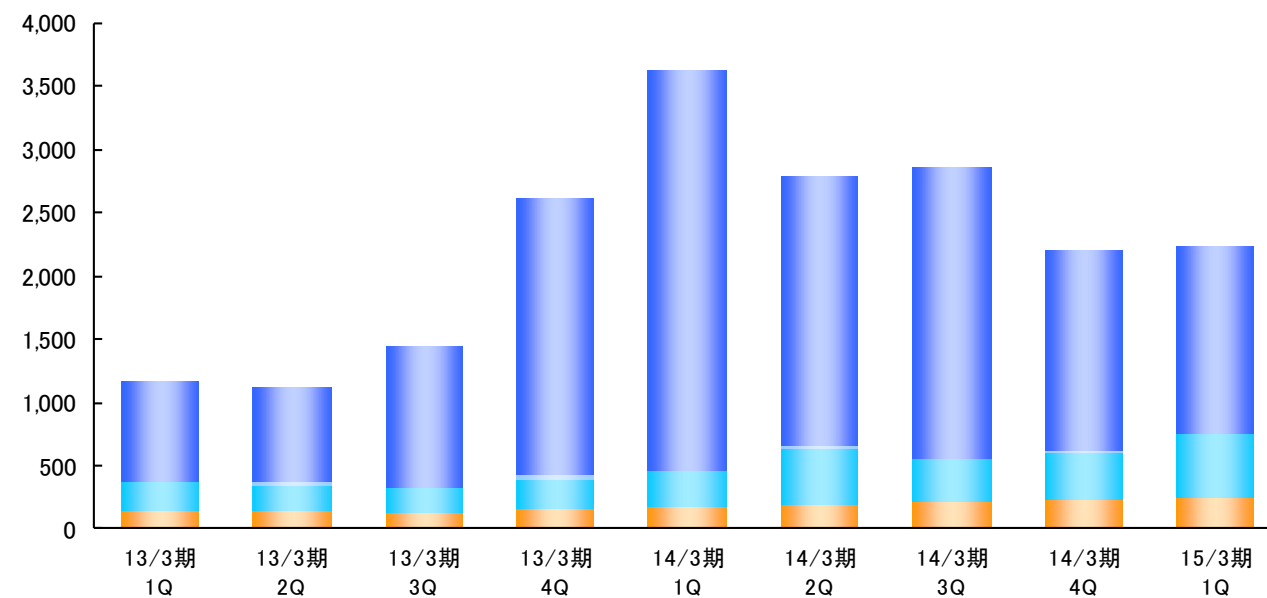
累計前年同期比

(百万円)



四半期比

(百万円)





受入手数料の商品別内訳と推移 – [連結]

Breakdown / Commissions [consolidated]

第1四半期（会計期間）の株券の受入手数料は前四半期（2014年3月期第4Q）比8.0%減の1,464万円となりました。受益証券の受入手数料は投資信託の販売と投資信託残高の純増に注力した結果、前四半期比23.2%増の685万円となりました。

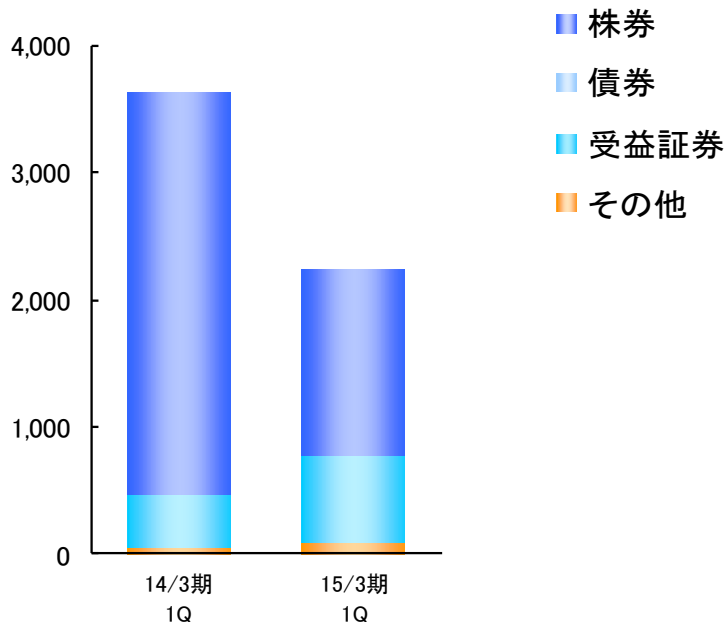
受入手数料の商品別内訳の推移

(百万円)

	13/3期 1Q	13/3期 2Q	13/3期 3Q	13/3期 4Q	13/3期 累計	14/3期 1Q	14/3期 2Q	14/3期 3Q	14/3期 4Q	14/3期 累計	15/3期 1Q	14/3期1Q比 増減率	14/3期4Q比 増減率
受入手数料	1,168	1,120	1,440	2,613	6,343	3,626	2,797	2,866	2,196	11,486	2,237	△38.3%	1.9%
株券	797	792	1,113	2,225	4,929	3,154	2,131	2,288	1,591	9,165	1,464	△53.6%	△8.0%
債券	3	0	2	1	7	6	2	2	0	12	2	△57.6%	285.9%
受益証券	342	302	297	349	1,292	413	628	528	556	2,126	685	65.9%	23.2%
その他	24	24	27	36	114	52	35	47	47	182	85	63.6%	78.4%

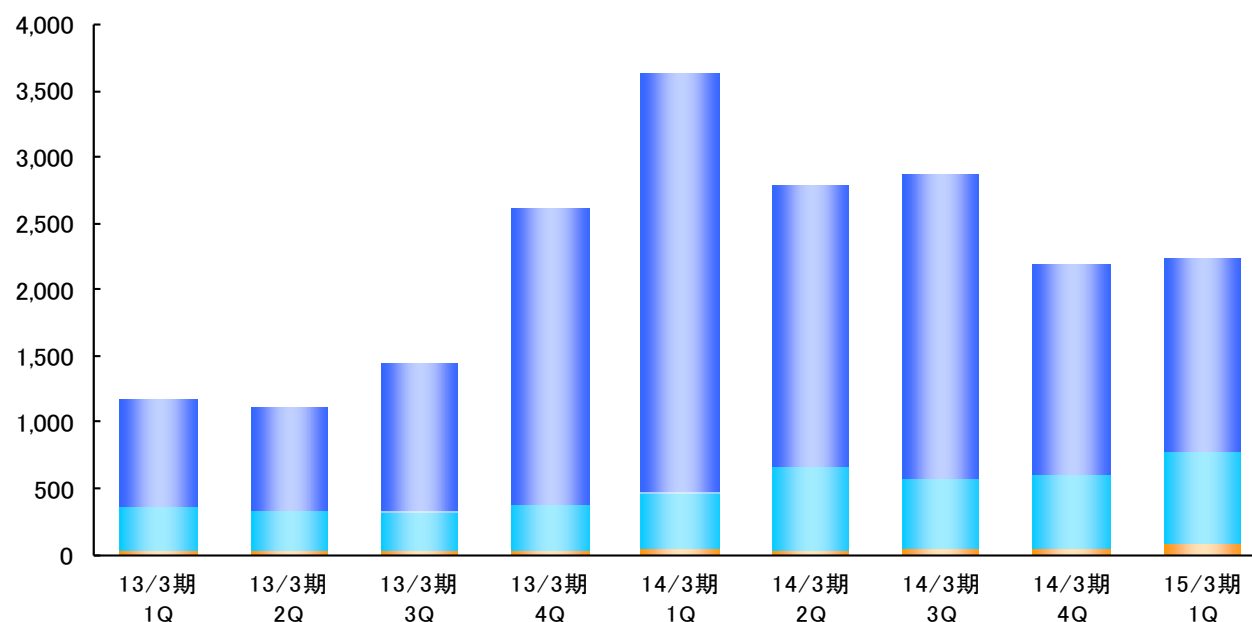
累計前年同期比

(百万円)



四半期比

(百万円)





トレーディング損益の内訳と推移 – [連結]

Breakdown / Net gain on trading [consolidated]

第1四半期（会計期間）のトレーディング損益は、前四半期（2014年3月期第4Q）比21.9%増の739百万円となりました。債券等のトレーディング損益は、外国債券の取扱いの増加により前四半期比211.5%増の265百万円となりました。

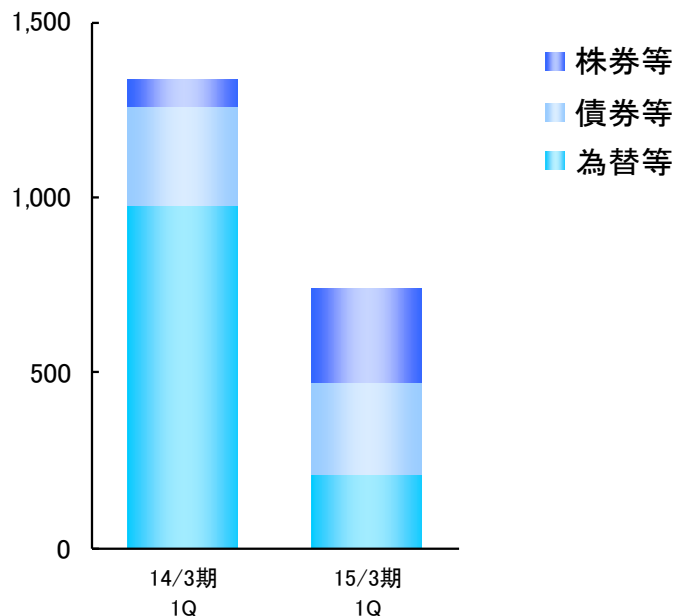
トレーディング損益の推移

(百万円)

	13/3期 1Q	13/3期 2Q	13/3期 3Q	13/3期 4Q	13/3期 累計	14/3期 1Q	14/3期 2Q	14/3期 3Q	14/3期 4Q	14/3期 累計	15/3期 1Q	14/3期1Q比 増減率	14/3期4Q比 増減率
トレーディング損益	952	803	990	1,650	4,397	1,340	626	937	606	3,511	739	△44.8%	21.9%
株券等	11	△10	17	85	103	79	108	460	304	953	266	232.5%	△12.7%
債券等	441	463	450	347	1,702	285	229	301	85	902	265	△7.2%	211.5%
為替等	499	350	522	1,218	2,591	974	289	175	216	1,655	207	△78.7%	△4.0%

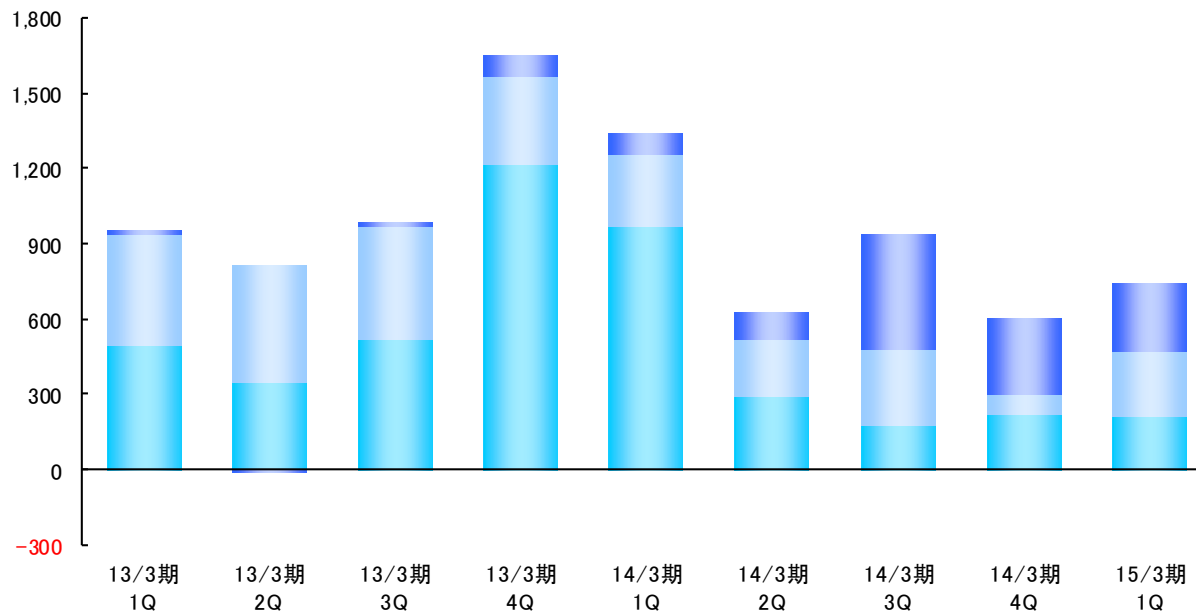
累計前年同期比

(百万円)



四半期比

(百万円)





金融収支の内訳と推移 – [連結]

Breakdown / The finance income and expenditure [consolidated]

第1四半期（会計期間）の金融収益は、信用取引残高の減少により前四半期（2014年3月期第4Q）4.4%減の177百万円となりました。その結果、金融収支は前四半期比1.1%減の147百万円となりました。

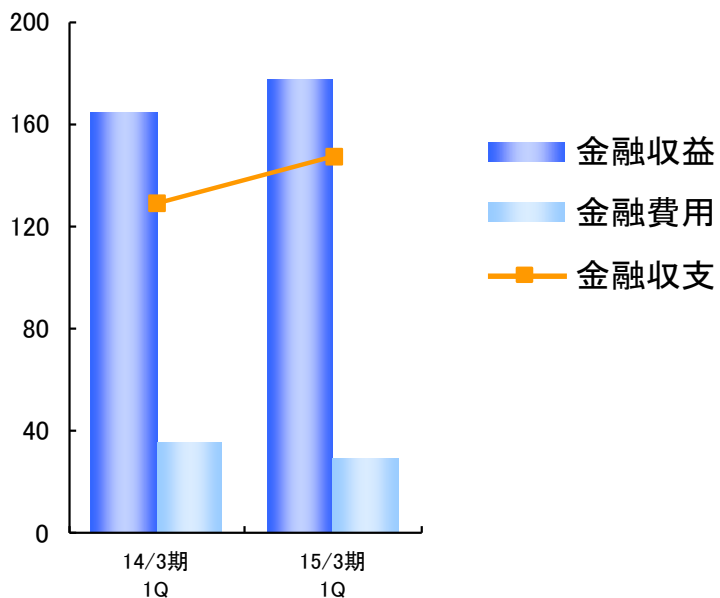
金融収支の推移

(百万円)

	13/3期 1Q	13/3期 2Q	13/3期 3Q	13/3期 4Q	13/3期 累計	14/3期 1Q	14/3期 2Q	14/3期 3Q	14/3期 4Q	14/3期 累計	15/3期 1Q	14/3期1Q比 増減率	14/3期4Q比 増減率
金融収益	101	100	87	115	405	164	176	175	185	701	177	7.9%	△4.4%
金融費用	22	24	25	24	96	35	30	30	35	131	29	△15.9%	△18.0%
金融収支	78	75	62	91	308	129	146	144	149	569	147	14.3%	△1.1%

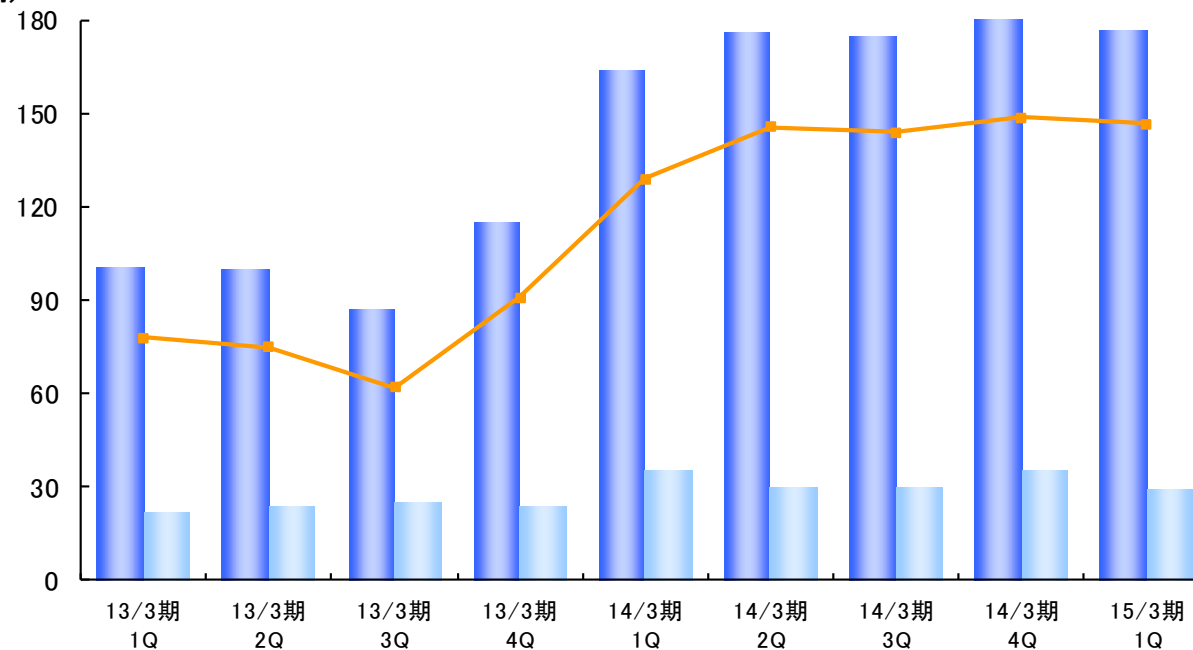
累計前年同期比

(百万円)



四半期比

(百万円)





販売費・一般管理費の内訳と推移 – [連結]

Breakdown / Selling, general and administrative expenses [consolidated]

前四半期（2014年3月期第4Q）に引き続きコスト管理に取り組んだ結果、第1四半期（会計期間）の販売費・一般管理費合計は、前四半期比0.4%増の2,793百万円となりました。

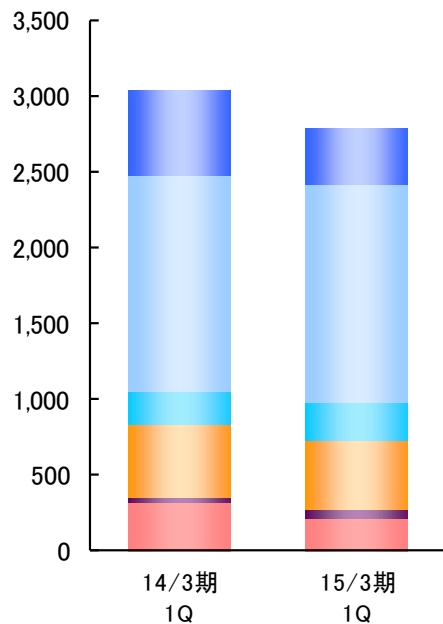
販売費及び一般管理費の推移

(百万円)

	13/3期 1Q	13/3期 2Q	13/3期 3Q	13/3期 4Q	13/3期 累計	14/3期 1Q	14/3期 2Q	14/3期 3Q	14/3期 4Q	14/3期 累計	15/3期 1Q	14/3期1Q比 増減率	14/3期4Q比 増減率
販売費・一般管理費	2,197	2,157	2,250	2,895	9,500	3,036	2,780	2,994	2,781	11,592	2,793	△8.0%	0.4%
取引関係費	276	278	302	453	1,311	555	400	453	378	1,787	363	△34.6%	△4.1%
人件費	1,090	1,070	1,107	1,551	4,819	1,430	1,521	1,569	1,456	5,978	1,452	1.5%	△0.3%
不動産関係費	217	212	219	217	866	220	247	272	258	999	248	12.7%	△3.7%
事務費	357	352	387	430	1,528	475	454	455	433	1,818	455	△4.0%	5.2%
減価償却費	59	56	49	50	216	37	36	31	43	149	54	45.5%	25.7%
その他	195	185	183	192	757	316	120	211	211	859	217	△31.2%	3.2%

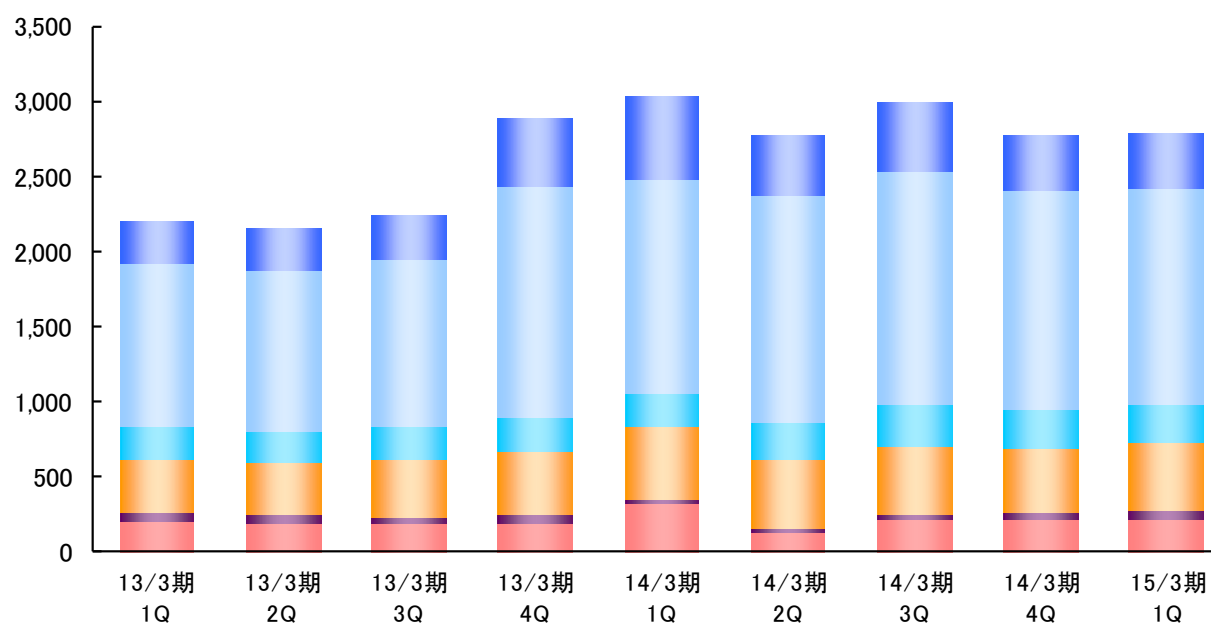
累計前年同期比

(百万円)



四半期比

(百万円)





貸借対照表 – [連結]

Consolidated Balance Sheets

2014年3月期第1四半期より八幡証券株式会社の貸借対照表を連結しております。

貸借対照表（抜粋）

	13/3期 期末	14/3期 期末	15/3期 1Q
資産の部			
流動資産	51,525	63,916	62,221
現金・預金	9,105	11,137	13,035
預託金	14,400	14,020	15,380
営業投資有価証券	849	515	523
トレーディング商品	1,180	2,610	1,476
信用取引資産	24,423	33,445	29,663
信用取引貸付金	23,600	33,245	28,969
立替金	267	133	115
貸倒引当金	△ 1	△ 1	△ 0
固定資産	21,625	22,454	22,970
有形固定資産	3,429	3,771	3,897
無形固定資産	157	162	161
投資その他の資産	18,038	18,519	18,912
投資有価証券	17,457	17,606	17,842
貸倒引当金	△ 447	△ 214	△ 212
資産合計	73,151	86,371	85,192

(百万円)

	13/3期 期末	14/3期 期末	15/3期 1Q
負債の部			
流動負債	25,388	30,715	29,750
トレーディング商品	38	56	41
信用取引負債	8,034	3,657	3,778
信用取引借入金	6,055	2,747	2,011
預り金	6,508	9,250	13,847
受入保証金	7,092	6,179	5,078
短期借入金	2,025	8,025	5,825
固定負債	3,724	4,046	4,066
繰延税金負債	3,292	3,520	3,532
特別法上の準備金	108	161	169
金融商品取引責任準備金	108	161	169
負債合計	29,222	34,923	33,987
純資産の部			
株主資本合計	37,257	44,561	44,135
うち自己株式	△ 1,192	△ 1,193	△ 1,193
その他の包括利益累計額	6,671	6,886	7,069
その他有価証券評価差額金	6,671	6,699	6,855
退職給付に係る調整累計額	-	186	214
純資産合計	43,928	51,447	51,205
負債純資産合計	73,151	86,371	85,192



参考情報

Supplemental Material



貸借対照表・損益計算書 [個別]

Non-Consolidated BS P/L

貸借対照表 (個別)

			(百万円)	
	14/3期 期末	15/3期 1Q	14/3期 期末	15/3期 1Q
資産の部			負債の部	
流動資産	57,311	57,104	流動負債	29,917 30,575
現金・預金	8,513	11,751	トレーディング商品	56 41
預託金	12,920	14,180	信用取引負債	3,427 3,449
トレーディング商品	2,593	1,459	信用取引借入金	2,532 1,706
信用取引資産	31,542	28,023	預り金	8,477 13,055
信用取引貸付金	31,347	27,350	受入保証金	5,888 4,732
立替金	133	115	短期借入金	10,025 8,325
貸倒引当金	△ 1	0	固定負債	3,810 3,923
			繰延税金負債	3,361 3,393
固定資産	26,689	27,312	特別法上の準備金	159 167
有形固定資産	3,271	3,403	金融商品取引責任準備金	159 167
無形固定資産	145	143	負債合計	33,887 34,666
投資その他の資産	23,271	23,765	純資産の部	
投資有価証券	16,557	16,787	株主資本合計	43,692 43,179
貸倒引当金	△ 214	△ 212	うち自己株式	△ 1,193 △ 1,193
資産合計	84,000	84,416	評価・換算差額等	6,420 6,570
			その他有価証券評価差額金	6,420 6,570
			純資産合計	50,113 49,750
			負債純資産合計	84,000 84,416

損益計算書 (個別)

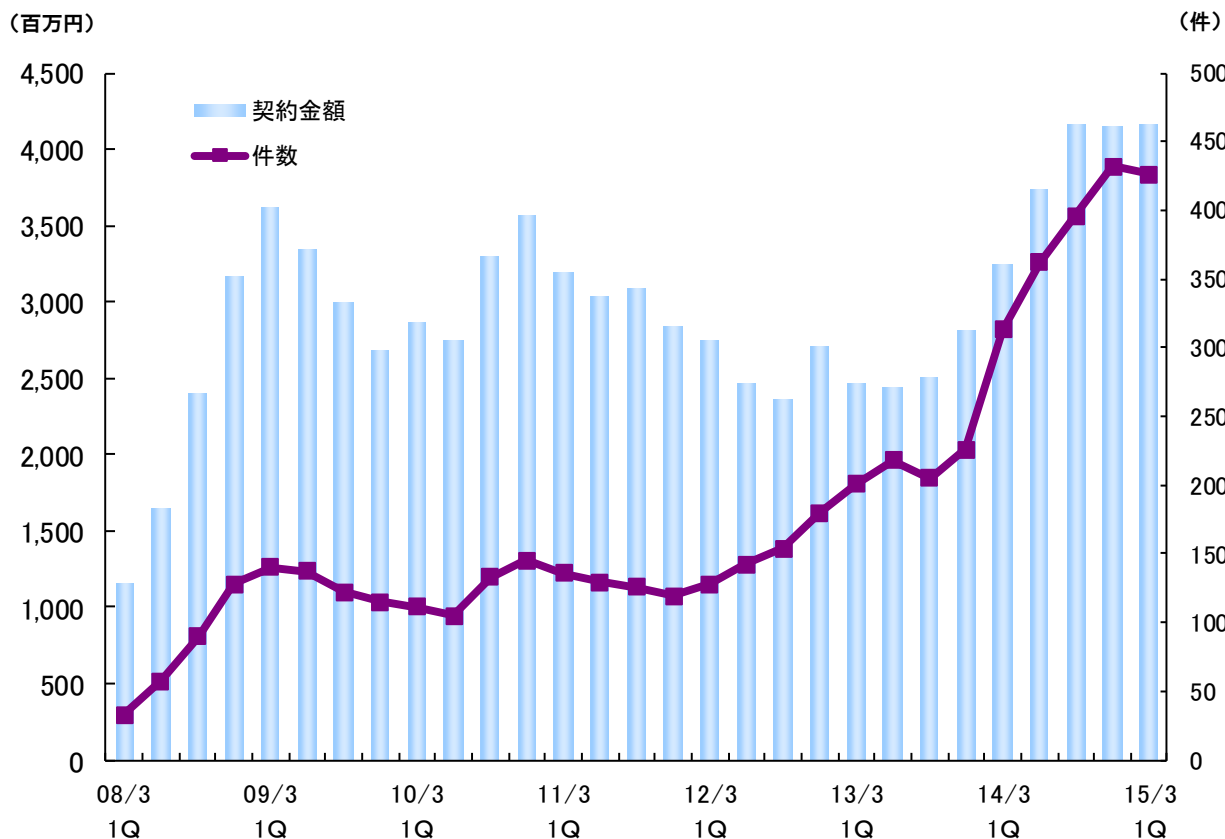
	(百万円)	
	14/3期 1Q	15/3期 1Q
営業収益	5,130	2,874
受入手数料	3,626	1,969
委託手数料	3,158	1,321
引受・売出手数料	14	0
募集・売出手数料	267	420
その他受入手数料	185	227
トレーディング損益	1,340	736
株券	79	263
債券	285	265
その他(為替等)	974	207
金融収益	164	168
金融費用	35	32
純営業収益	5,095	2,841
販売費・一般管理費	3,035	2,558
営業利益	2,060	283
営業外収益	201	233
営業外費用	2	2
経常利益	2,259	515
特別利益	3,740	-
特別損失	73	7
当期純利益	5,467	503



「ブルーラップ500」を中心に契約金額は大きく増加し、運用開始以来最大となっております。
 ブルーラップは「より多くの人に証券投資を通じより豊かな生活を提供する」という当社経営理念に沿った戦略的商品となります。
 「お客様の利益が当社の利益」というWIN-WINの関係を構築できるよう、契約資産の増大と運用成績の向上に最大限努めてまいります。

ブルーラップの契約件数と契約金額残高の推移

	13/3期 1Q	13/3期 2Q	13/3期 3Q	13/3期 4Q	14/3期 1Q	14/3期 2Q	14/3期 3Q	14/3期 4Q	15/3期 1Q
契約金額 (百万円)	2,466	2,439	2,507	2,818	3,244	3,738	4,166	4,156	4,167
件数 (件)	201	218	205	226	313	362	396	432	426



投資一任運用サービス アイザワSMA『ブルーラップ』

- 特徴1 日本の現物株式で運用
- 特徴2 7つの運用スタイルから選択
- 特徴3 市場環境に関わらず収益を追求
- 特徴4 投資顧問報酬は固定報酬と成功報酬の併用

ブルーラップは、アイザワ証券が行うラップ取引サービスの愛称です。ラップ取引（口座）とは、証券会社等がお客様との投資一任契約に基づいて、お客様の資産の運用・管理を総合的に行うサービスです。お客様は契約資産残高や運用実績に基づいて報酬を支払うことで、取引ごとの手数料を支払うことなくサービスを受けることができます。

SMAは、セパレートリー・マネージド・アカウント（別に管理された口座）の略称で、ラップ口座の代表的な形態です。

ご契約者様の契約理由の上位をご紹介します

- ・分散投資の一つとして、資産の一部をブルーラップにお任せ
- ・自分の運用が上手くいかない、ブルーラップにお任せ
- ・一度、試しにやってみる（1年ごとに判断できる）
- ・自分で運用・管理するのが大変になってきた（ご高齢の方）
- ・時間的余裕がないので任せたい（忙しい方）
- ・日本株運用の勉強として（個人運用の参考にしたい）

など

最低契約金額が500万円のスタイルが加わったことで、『ブルーラップ』が利用しやすくなり、契約資産の増大が見込まれます。



外国株関連収益が前四半期（2014年3月期第4Q）比12.0%減の2億98百万円となりました。外国関連商品の預り資産は1,544億円となり、預り資産に占める外国関連商品の割合は17.1%となりました。

外国関連手数料等の推移（営業収益に占める外国関連商品等の比率）

	13/3期 1Q	13/3期 2Q	13/3期 3Q	13/3期 4Q	14/3期 1Q	14/3期 2Q	14/3期 3Q	14/3期 4Q	15/3期 1Q	14/3期1Q比 増減率	14/3期4Q比 増減率
外国株関連収益	175	157	253	416	266	148	490	338	298	11.8%	△12.0%
投信(海外)・外債手数料	660	621	539	453	401	479	352	368	691	72.0%	87.7%
トレーディング(為替)	499	350	522	1,218	974	289	175	216	207	△78.7%	△4.0%
外国関連商品等の比率	60.2%	56.1%	51.7%	45.5%	31.8%	24.6%	26.1%	30.0%	37.4%	-	-

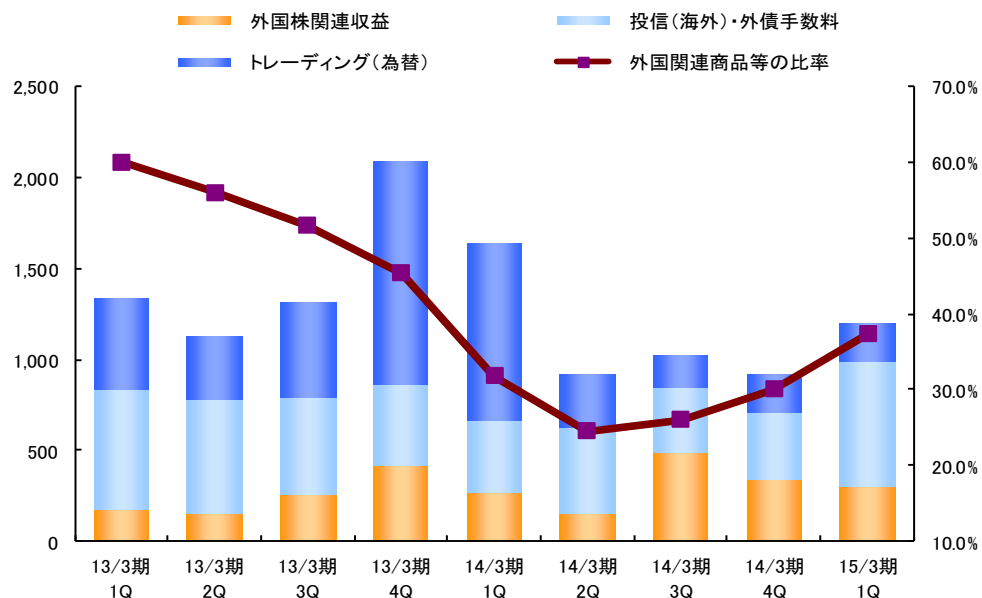
※外国株関連収益とは、外国株委託手数料に欧米株国内店頭取引による収益(トレーディング(株式)の一部)を合算したものです。

※投信(海外)とは、主として海外の資産に投資する投資信託をいいます。

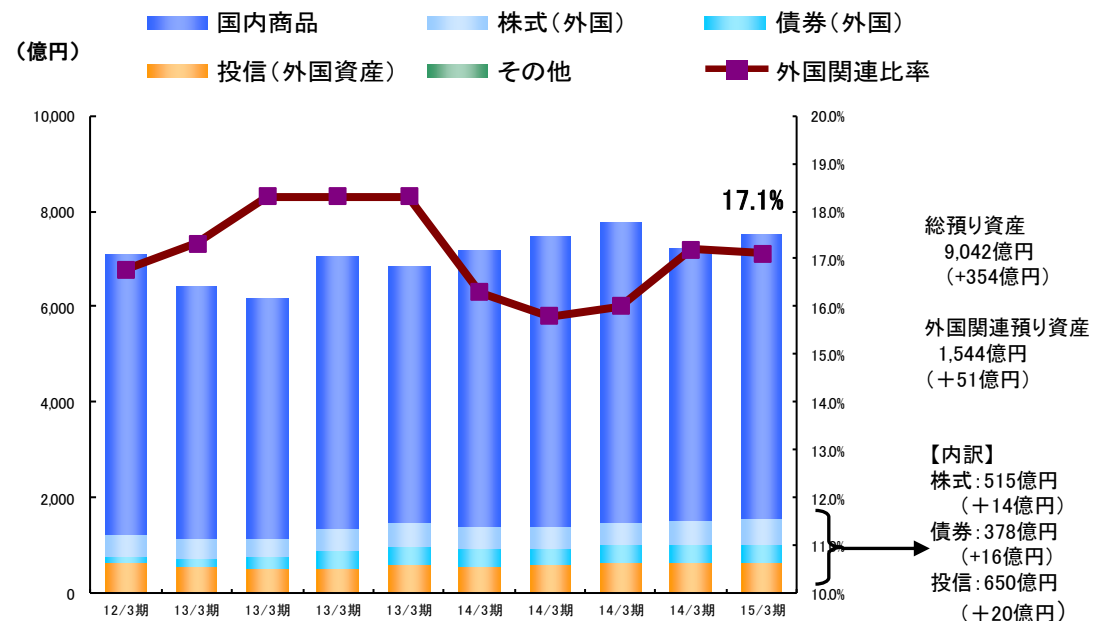
※外債手数料にはトレーディング(債券等)が一部含まれます。

※投信(海外)・外債手数料は概算値となります。

営業収益に占める外国関連手数料等の推移



預り資産に占める外国関連商品の推移





外国株式の売買状況 [個別]

Foreign business (Trading value and commissions) [nonconsolidated]

米国株国内店頭取引取扱い開始以降、米国株は市場別売買高において高いシェアを占めております。タイ、インドネシア株式の売買代金は前四半期（2014年3月期第4Q）と比較して回復傾向にあります。

外国株式売買代金の推移

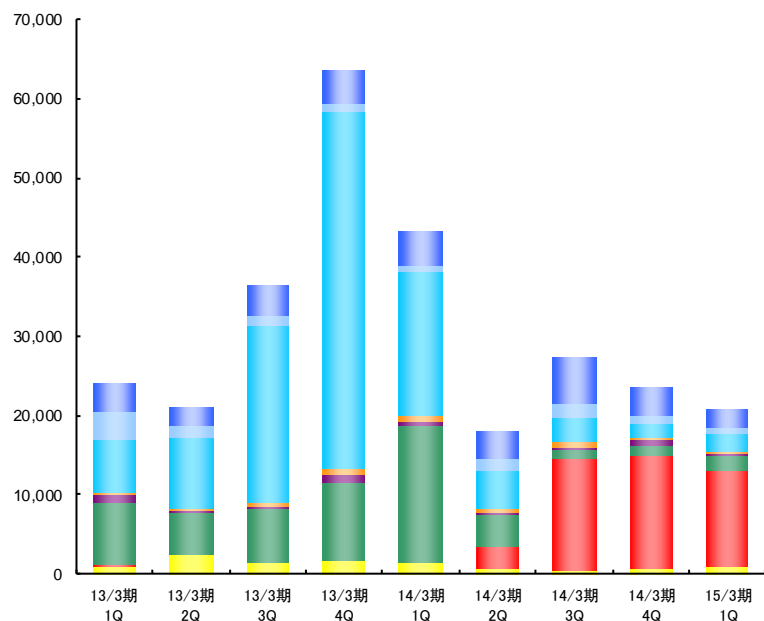
(百万円)

	13/3期 1Q	13/3期 2Q	13/3期 3Q	13/3期 4Q	14/3期 1Q	14/3期 2Q	14/3期 3Q	14/3期 4Q	15/3期 1Q
香港	3,462	2,416	3,613	4,355	4,319	3,610	5,934	3,574	2,134
韓国	3,577	1,507	1,242	995	792	1,453	1,675	1,076	712
タイ	6,752	8,956	22,613	45,162	18,095	4,855	2,994	1,711	2,283
上海・深セン	281	214	308	844	666	493	782	206	212
ベトナム	949	380	300	840	478	317	256	705	284
インドネシア	7,937	5,132	6,768	9,841	17,524	3,892	1,170	1,223	1,974
米国	136	149	53	70	57	2,955	14,249	14,512	12,259
その他	997	2,358	1,455	1,642	1,309	579	352	594	850
合計	24,095	21,111	36,356	63,755	43,243	18,158	27,416	23,605	20,710

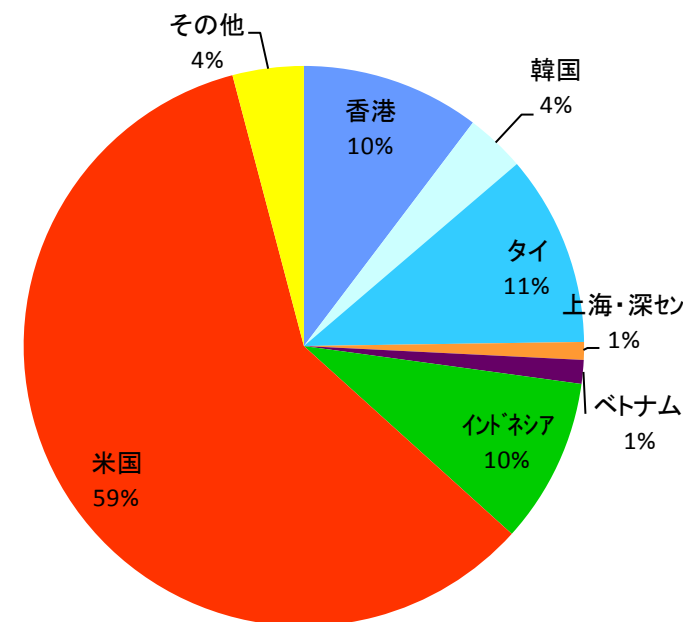
※当社取扱いアジア12市場（香港、上海、深セン、台湾、韓国、シンガポール、タイ、マレーシア、インドネシア、フィリピン、ベトナム、イスラエル）と米国を集計しています。
※その他は、台湾、マレーシア、シンガポール、フィリピン、イスラエル、欧州となります。

市場別シェア（第1四半期）

(百万円)

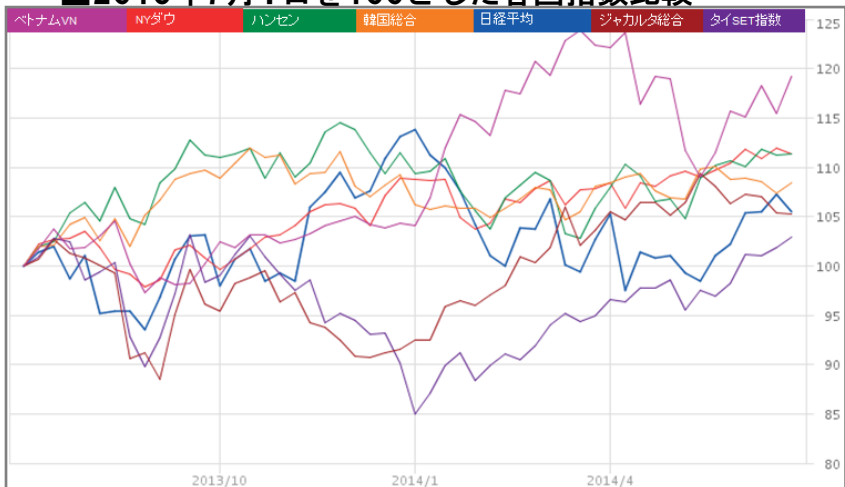


- 香港
- 韓国
- タイ
- 上海・深セン
- ベトナム
- インドネシア
- 米国
- その他





2013年7月1日を100とした各国指数比較

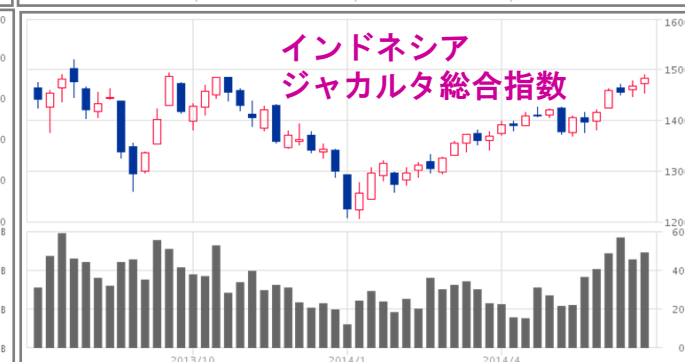
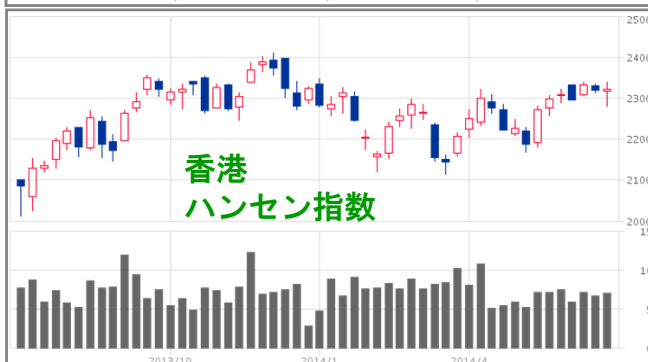


2013年7月の米国株国内店頭取引取扱い開始以降、ニューヨークダウ平均株価は緩やかに上昇を続けており、当社でも外国株売買代金に占める米国株の割合は高くなっており
ます。また2014年1月以降は、タイSET指数、インドネシアジャカルタ総合指数が上昇
に転じており、第1四半期のタイ、インドネシア株の売買代金は回復傾向にあります。

出所：トムソン・ロイター（グローバルナビゲーター）

各市場主要指数(週足)

(2013年7月1日～2014年6月30日)



日経平均(週足)

(2013年7月1日～2014年6月30日)



円/米ドルレート(週足)

(2013年7月1日～2014年6月30日)





顧客口座数の状況 [個別]

Number of Accounts [nonconsolidated]

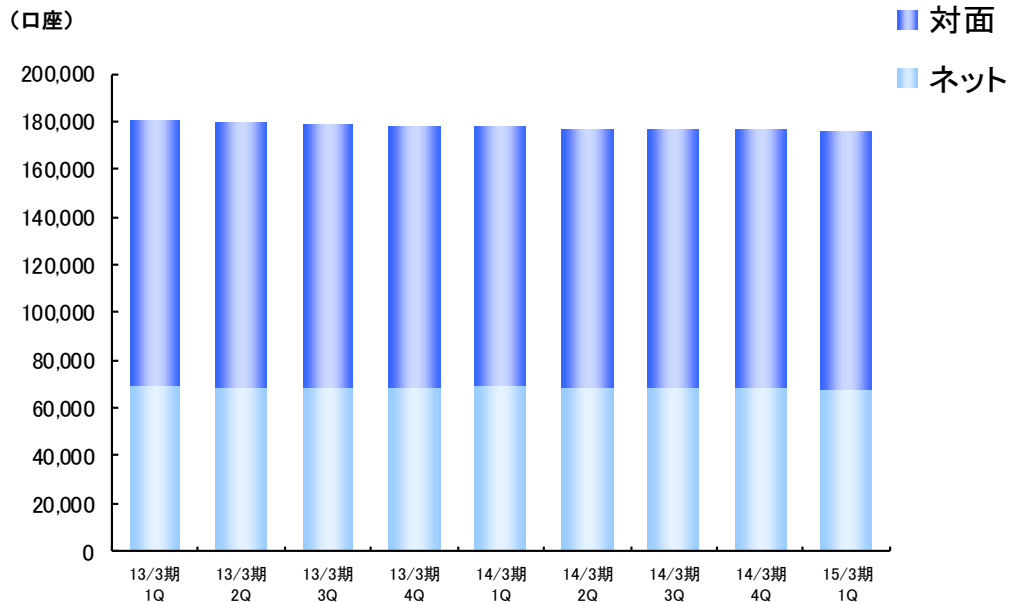
総口座数は、ほぼ横ばいとなりました。
新規口座数が前四半期（2014年3月期第4Q）に比べ9.2%減となりました。

総口座数と新規口座数の推移

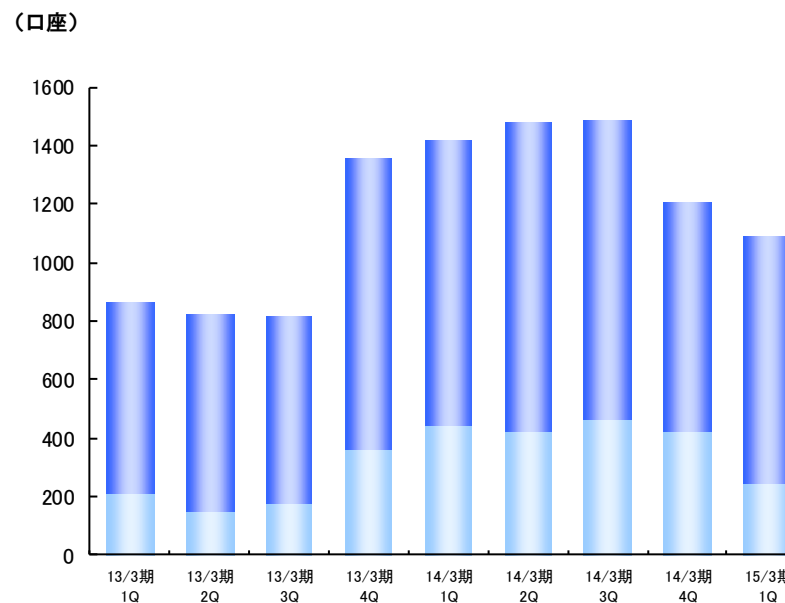
	13/3期 1Q	13/3期 2Q	13/3期 3Q	13/3期 4Q	14/3期 1Q	14/3期 2Q	14/3期 3Q	14/3期 4Q	15/3期 1Q	14/3期4Q比 増減率
総口座数	180,359	179,364	178,266	178,161	177,989	176,932	176,889	176,529	175,694	△0.5%
対面	111,083	110,452	109,499	109,328	108,896	108,375	108,317	108,106	107,647	△0.4%
ネット	69,276	68,912	68,767	68,833	69,093	68,557	68,572	68,423	68,047	△0.5%
新規口座数	862	826	816	1,355	1,417	1,479	1,486	1,204	1,093	△9.2%
対面	651	680	638	992	972	1,060	1,021	785	851	8.4%
ネット	211	146	178	363	445	419	465	419	242	△42.2%

※ネットはインターネット取引「ブルートレード」

総口座数の推移



新規口座数の推移





預り資産の状況 [個別]

Assets under Custody [nonconsolidated]

預り資産は前四半期（2014年3月期第4Q）に比べ4.1%増の9,042億円となりました。

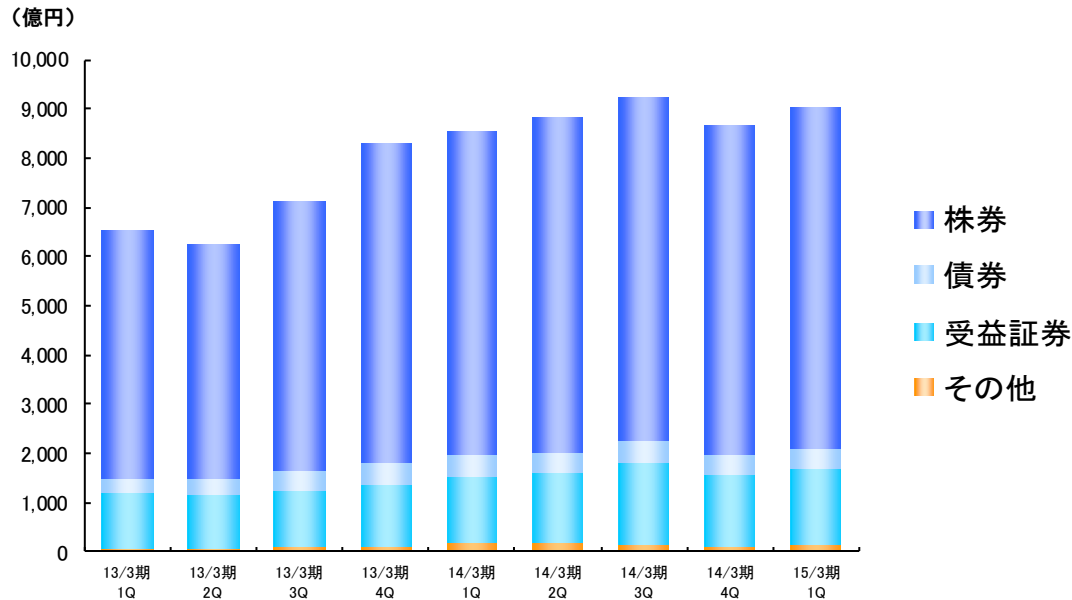
総預り資産の推移

(億円)

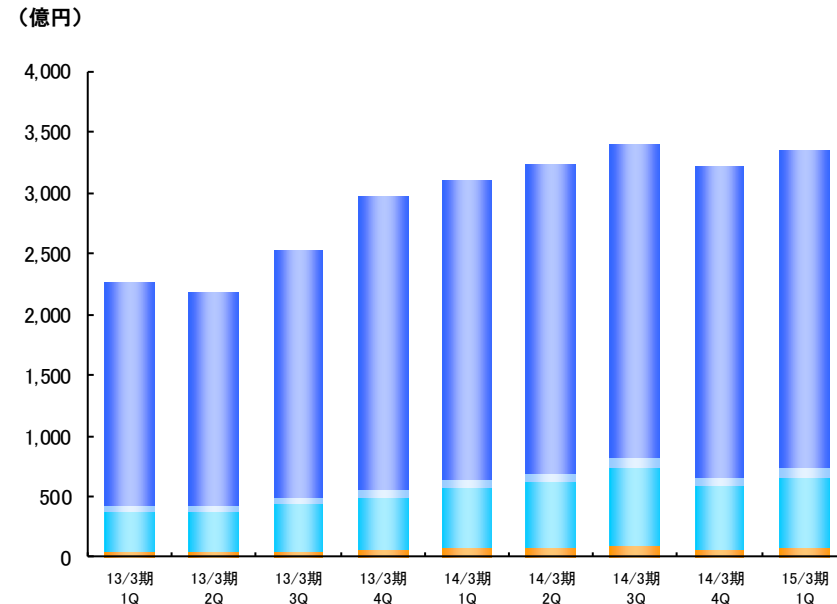
	13/3期 1Q	13/3期 2Q	13/3期 3Q	13/3期 4Q	14/3期 1Q	14/3期 2Q	14/3期 3Q	14/3期 4Q	15/3期 1Q	14/3期4Q比 増減率
総預り資産	6,509	6,230	7,119	8,317	8,565	8,836	9,225	8,686	9,042	4.1%
株式	5,028	4,739	5,448	6,485	6,594	6,810	6,978	6,695	6,930	3.5%
債券	278	335	416	458	452	407	427	413	428	3.6%
受益証券	1,108	1,067	1,154	1,254	1,340	1,432	1,645	1,448	1,539	6.3%
その他	93	88	99	119	177	184	173	128	144	12.5%
ネット預り資産	2,270	2,181	2,529	2,977	3,101	3,245	3,406	3,217	3,353	4.2%
株式	1,845	1,751	2,028	2,420	2,463	2,556	2,589	2,552	2,615	1.0%
債券	40	49	62	67	67	65	71	71	75	5.6%
受益証券	335	332	385	426	488	539	655	521	583	11.9%
その他	48	48	52	62	81	83	89	71	79	11.3%

※ネットはインターネット取引「ブルートレード」

総預り資産の推移



うちネット顧客の預り資産の推移





株式委託手数料の状況 [個別]

Stock brokerage commissions [nonconsolidated]

前四半期（2014年3月期第4Q）に比べ、国内株式委託手数料は6.6%減、外国株式委託手数料は10.6%増となりました。取引チャネル別ではネット取引が国内株式、外国株式ともに減少しました。

株式委託手数料の推移

※ネットはインターネット取引「ブルートレード」
※株式委託手数料にETFは含まれておりません。

【国内株式委託手数料】

	13/3期 1Q	13/3期 2Q	13/3期 3Q	13/3期 4Q	14/3期 1Q	14/3期 2Q	14/3期 3Q	14/3期 4Q	15/3期 1Q	14/3期4Q比 増減率
国内株式委託手数料	607	574	843	1,759	2,859	1,779	1,954	1,324	1,237	△6.6%
対面	497	473	693	1,476	2,467	1,535	1,692	1,115	1,065	△4.5%
ネット	110	100	149	283	391	244	261	209	171	△18.2%
ネット比率	18.1%	17.5%	17.8%	16.1%	13.7%	13.7%	13.4%	13.6%	13.8%	-

(百万円)

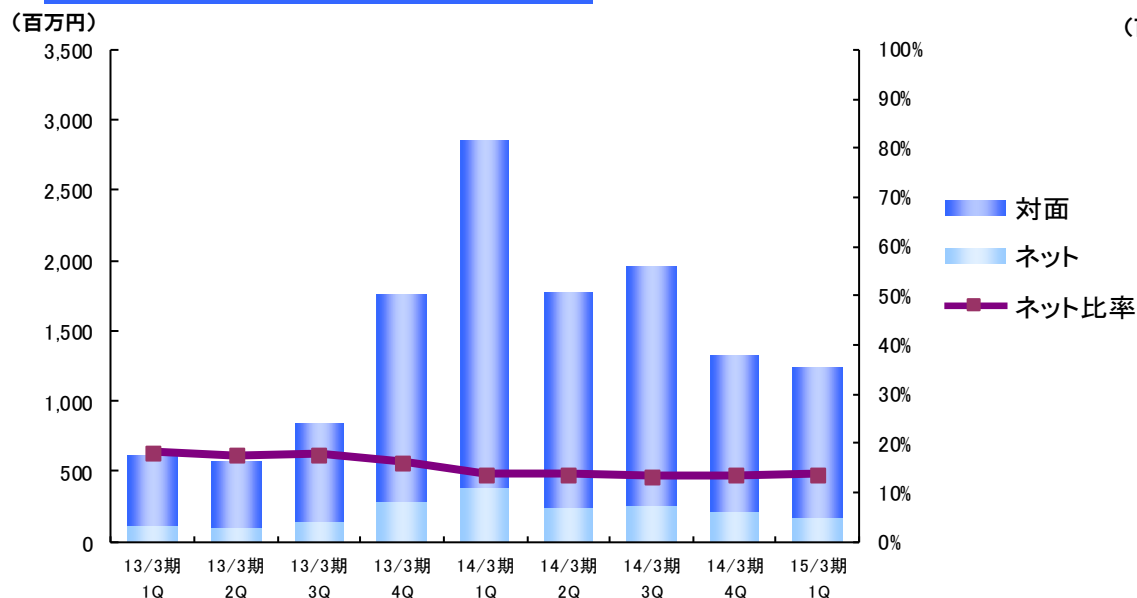
【委託手数料率】

15/3期 1Q
0.33%
0.62%
0.09%

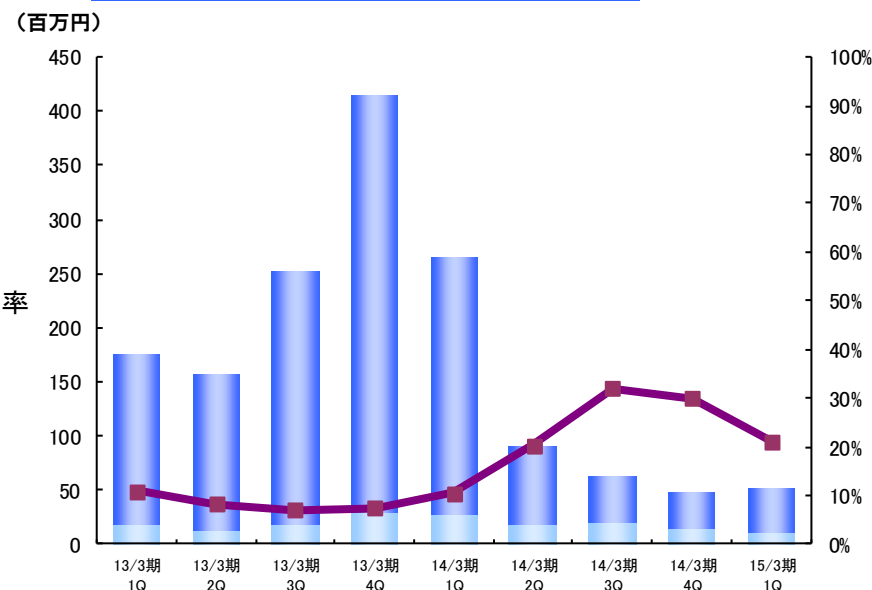
【外国株式委託手数料】

	13/3期 1Q	13/3期 2Q	13/3期 3Q	13/3期 4Q	14/3期 1Q	14/3期 2Q	14/3期 3Q	14/3期 4Q	15/3期 1Q	14/3期4Q比 増減率
外国株式委託手数料	175	157	253	416	266	90	62	47	52	10.6%
対面	156	144	235	385	238	72	42	33	41	24.2%
ネット	19	13	18	30	28	18	20	14	11	△21.4%
ネット比率	10.9%	8.3%	7.1%	7.4%	10.6%	20.3%	32.1%	30.0%	21.2%	-

国内株式委託手数料の推移



外国株式委託手数料の推移





前四半期（2014年3月期第4Q）に比べ、国内株式委託売買代金は12.0%減、外国株式委託売買代金は6.4%減となりました。取引チャネル別ではネット取引が国内株式、外国株式ともに減少しました。

株式委託売買代金の推移

※ネットはインターネット取引「ブルートレード」
※株式委託手数料にETFは含まれておりません。

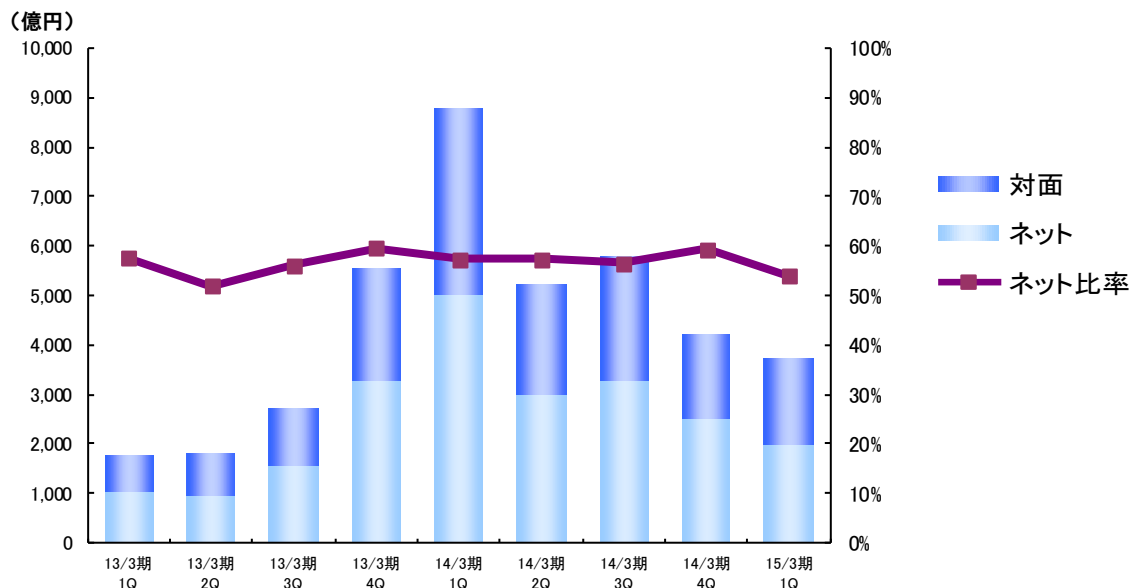
【国内株式委託売買代金】

	13/3期 1Q	13/3期 2Q	13/3期 3Q	13/3期 4Q	14/3期 1Q	14/3期 2Q	14/3期 3Q	14/3期 4Q	15/3期 1Q	14/3期4Q比 増減率
国内株式委託売買代金	1,761	1,785	2,725	5,547	8,768	5,204	5,791	4,227	3,720	△12.0%
対面	748	858	1,193	2,247	3,735	2,220	2,517	1,713	1,712	△0.1%
ネット	1,013	927	1,531	3,299	5,032	2,984	3,274	2,513	2,008	△20.1%
ネット比率	57.5%	52.0%	56.2%	59.5%	57.4%	57.3%	56.5%	59.4%	53.9%	-

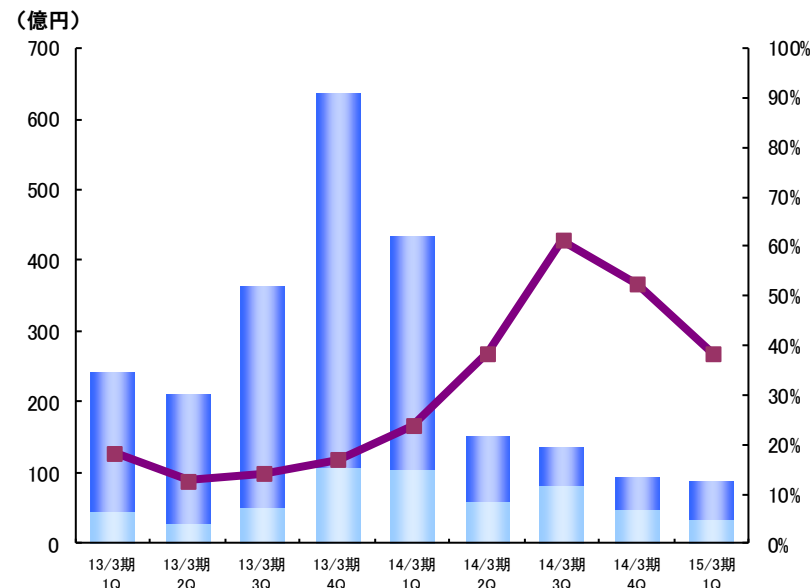
【外国株式委託売買代金】

	13/3期 1Q	13/3期 2Q	13/3期 3Q	13/3期 4Q	14/3期 1Q	14/3期 2Q	14/3期 3Q	14/3期 4Q	15/3期 1Q	14/3期4Q比 増減率
外国株式委託売買代金	241	211	363	638	434	153	134	94	88	△6.4%
対面	197	184	312	529	330	94	52	44	53	20.5%
ネット	44	27	51	108	103	59	82	49	34	△30.6%
ネット比率	18.3%	12.8%	14.1%	14.1%	23.9%	38.6%	61.3%	52.5%	38.6%	-

国内株式委託売買代金の推移



外国株式委託売買代金の推移





本資料は当社グループをご理解いただくために作成されたものであり、当社グループへの投資勧誘を目的としておりません。

本資料を作成するにあたっては、正確性を期するために慎重に行っておりますが、完全性を保証するものではありません。本資料中の情報によって生じた障害や損害については、当社は一切責任を負いません。

本資料中の業績予想ならびに将来予測は、本資料作成時点で入手可能な情報に基づき当社が判断したものであり、潜在的なリスクや不確実性が含まれています。そのため、事業環境の変化等の様々な要因により、実際の業績は言及または記述されている将来見通しとは大きく異なる結果となることをご承知おきください。

(お問合せ) 企画部

TEL:03-3272-3421 / FAX:03-3272-4818

E-MAIL:ir@aizawa.co.jp

URL:http://www.aizawa.co.jp

藍澤証券株式会社

AIZAWA SECURITIES CO., LTD.

本 社：東京都中央区日本橋1-20-3
商 号 等：藍澤証券株式会社 金融商品取引業者
関東財務局長(金商)第6号

加入協会：日本証券業協会、一般社団法人 日本投資顧問業協会
当社が契約する特定第一種金融商品取引業務に係る指定紛争解決機関：
特定非営利活動法人「証券・金融商品あっせん相談センター」（略称：FINMAC）