



2020年3月期 第2四半期決算短信〔日本基準〕（連結）

2019年10月25日

上場会社名 岩井コスモホールディングス株式会社 上場取引所 東
 コード番号 8707 URL http://www.iwaicosmo-hd.jp
 代表者 (役職名) 代表取締役会長 CEO (氏名) 沖津 嘉昭
 問合せ先責任者 (役職名) 代表取締役社長 COO (氏名) 笹川 貴生 TEL 06-6229-2800
 四半期報告書提出予定日 2019年11月8日 配当支払開始予定日 2019年11月25日
 四半期決算補足説明資料作成の有無 : 有
 四半期決算説明会開催の有無 : 無

(百万円未満切捨て)

1. 2020年3月期第2四半期の連結業績（2019年4月1日～2019年9月30日）

(1) 連結経営成績（累計）

(%表示は、対前年同四半期増減率)

| | 営業収益 | | 純営業収益 | | 営業利益 | | 経常利益 | | 親会社株主に帰属する四半期純利益 | |
|---------------|--------|-------|--------|-------|-------|-------|-------|-------|------------------|-------|
| | 百万円 | % | 百万円 | % | 百万円 | % | 百万円 | % | 百万円 | % |
| 2020年3月期第2四半期 | 9,439 | △13.3 | 9,256 | △13.8 | 1,913 | △34.9 | 2,169 | △32.2 | 1,537 | △32.7 |
| 2019年3月期第2四半期 | 10,891 | 11.0 | 10,739 | 11.6 | 2,938 | 38.1 | 3,199 | 37.2 | 2,283 | 9.5 |

(注) 包括利益2020年3月期第2四半期 878百万円 (△61.7%) 2019年3月期第2四半期 2,295百万円 (△27.3%)

| | 1株当たり 四半期純利益 | 潜在株式調整後 1株当たり 四半期純利益 |
|---------------|-----------------|----------------------------|
| | 円 銭 | 円 銭 |
| 2020年3月期第2四半期 | 65.45 | — |
| 2019年3月期第2四半期 | 97.24 | — |

(2) 連結財政状態

| | 総資産 | 純資産 | 自己資本比率 |
|---------------|---------|--------|--------|
| | 百万円 | 百万円 | % |
| 2020年3月期第2四半期 | 172,868 | 49,634 | 28.7 |
| 2019年3月期 | 178,897 | 50,048 | 28.0 |

(参考) 自己資本 2020年3月期第2四半期 49,634百万円 2019年3月期 50,048百万円

2. 配当の状況

| | 年間配当金 | | | | |
|--------------|--------|--------|--------|-------|-------|
| | 第1四半期末 | 第2四半期末 | 第3四半期末 | 期末 | 合計 |
| | 円 銭 | 円 銭 | 円 銭 | 円 銭 | 円 銭 |
| 2019年3月期 | — | 20.00 | — | 55.00 | 75.00 |
| 2020年3月期 | — | 20.00 | — | — | — |
| 2020年3月期(予想) | — | — | — | — | — |

(注) 直近に公表されている配当予想からの修正の有無 : 無

(注2) 当社は、定款において期末日及び第2四半期末日を配当基準日と定めておりますが、現時点では期末日における配当予想額は未定であります。

3. 2020年3月期の連結業績予想（2019年4月1日～2020年3月31日）

(注) 当社グループの業績は、経済情勢や市場環境の変動により大きく影響を受ける状況にあり、業績予想は開示しておりません。しかし、四半期毎の業績については、合理的な見積りが可能となった時点で開示いたします。

※ 注記事項

(1) 当四半期連結累計期間における重要な子会社の異動（連結範囲の変更を伴う特定子会社の異動）： 無

(2) 四半期連結財務諸表の作成に特有の会計処理の適用： 無

(3) 会計方針の変更・会計上の見積りの変更・修正再表示

① 会計基準等の改正に伴う会計方針の変更： 無

② ①以外の会計方針の変更： 無

③ 会計上の見積りの変更： 無

④ 修正再表示： 無

(4) 発行済株式数（普通株式）

① 期末発行済株式数（自己株式を含む）

| | | | |
|------------|-------------|------------|-------------|
| 2020年3月期2Q | 25,012,800株 | 2019年3月期 | 25,012,800株 |
| 2020年3月期2Q | 1,523,687株 | 2019年3月期 | 1,523,687株 |
| 2020年3月期2Q | 23,489,113株 | 2019年3月期2Q | 23,489,128株 |

② 期末自己株式数

③ 期中平均株式数（四半期累計）

※ 四半期決算短信は公認会計士又は監査法人の四半期レビューの対象外です。

※ 業績予想の適切な利用に関する説明、その他特記事項

当社グループの業績は、経済情勢や市場環境の変動により大きく影響を受ける状況にあり、業績予想は開示しておりません。しかし、四半期毎の業績・配当予想額については、合理的な見積りが可能となった時点で開示いたします。

○添付資料の目次

| | |
|------------------------------|----|
| 1. 当四半期決算に関する定性的情報 | 2 |
| (1) 経営成績に関する説明 | 2 |
| (2) 財政状態に関する説明 | 4 |
| (3) 連結業績予想などの将来予測情報に関する説明 | 4 |
| 2. 四半期連結財務諸表及び主な注記 | 5 |
| (1) 四半期連結貸借対照表 | 5 |
| (2) 四半期連結損益計算書及び四半期連結包括利益計算書 | 7 |
| 四半期連結損益計算書 | |
| 第2四半期連結累計期間 | 7 |
| 四半期連結包括利益計算書 | |
| 第2四半期連結累計期間 | 8 |
| (3) 四半期連結財務諸表に関する注記事項 | 9 |
| (継続企業の前提に関する注記) | 9 |
| (株主資本の金額に著しい変動があった場合の注記) | 9 |
| 3. 補足情報 | 9 |
| (1) 受入手数料 | 9 |
| (2) トレーディング損益 | 10 |
| (3) 自己資本規制比率 | 10 |
| (4) 連結損益計算書の四半期推移 | 11 |

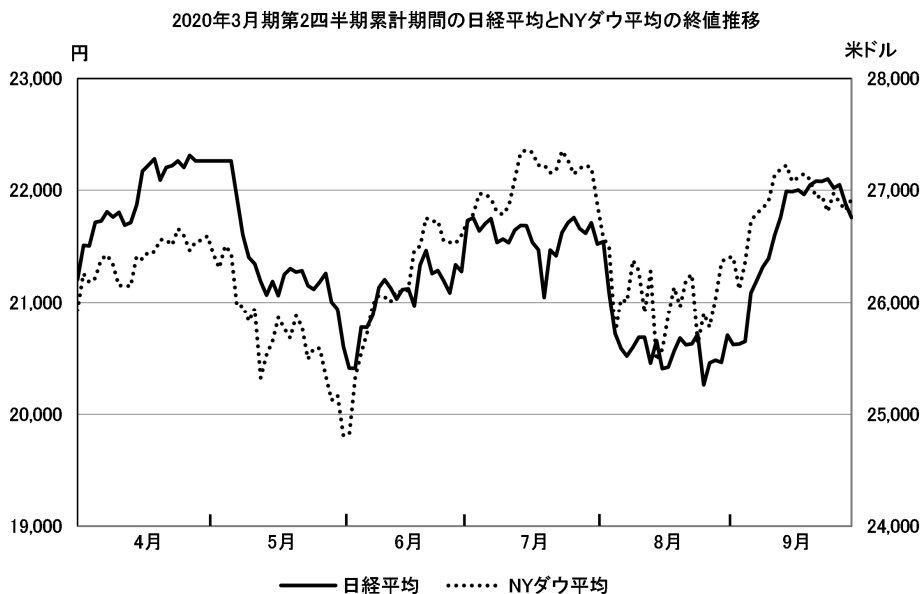
1. 当四半期決算に関する定性的情報

(1) 経営成績に関する説明

当第2四半期連結累計期間（2019年4月1日～2019年9月30日）におけるわが国経済は、引き続き雇用・所得環境の改善を背景に、緩やかな回復基調で推移しました。また、世界の経済情勢は、堅調な米国経済を中心として回復傾向にあるものの、米中の貿易摩擦の長期化や中国の景気減速に加え、英国のEU離脱問題、中東情勢の緊迫化等のリスク要因を抱えて、先行き不透明な状況が続きました。

こうした経済環境のもと、国内株式市場は、米中貿易協議の進展期待を背景に上昇基調で始まりましたが、5月に入ると、米国トランプ大統領の対中関税引き上げ表明を嫌気し、日経平均株価（終値）は、6月前半に20,400円台まで下落しました。その後、世界的な金融緩和の流れを好感して、日経平均株価（終値）は21,000円台で推移しました。8月は、米国トランプ大統領による対中制裁関税第4弾の発動表明をきっかけに下落しましたが、9月に入ると、ECB（欧州中央銀行）の金融緩和の再開などを好感した世界的な株高傾向から、日経平均株価も上昇し、9月末の終値は、前期末を2.6%上回る21,755円84銭となりました（2019年3月末 21,205円81銭）。

一方、米国株式市場は、中国通信機器大手ファーウェイへの制裁発動など米中対立の激化を背景に下落し、5月末にはダウ工業株30種平均（終値）が25,000ドルを割り込みました。しかし、6月に入ると、パウエルFRB（米国連邦準備制度理事会）議長が政策金利引き下げの可能性を示唆したことなどから、株価は反転しました。ダウ工業株30種平均（終値）は、7月3日に2018年10月以来となる史上最高値を更新し、7月11日には27,000ドルを突破しました。その後、債券市場における12年ぶりの長短金利（10年債と2年債）逆転（逆イールド）を受けた景気後退への懸念で調整色を強めましたが、9月に入ると、米中貿易協議の進展期待を好感して、株価は再び上昇し、9月末のダウ工業株30種平均（終値）は、前期末を3.8%上回る26,916ドル83セントで取引を終了しました（2019年3月末 ダウ工業株30種平均 25,928ドル68セント）。



当社グループの中核事業を担う岩井コスモ証券株式会社は、引き続き、世界を牽引する米国企業の株式や利回りが魅力のトルコリラ建て債券等の取り扱いに注力しました。また、投資信託においては、中長期に高成長が期待される5G関連の「次世代通信関連世界株式戦略ファンド」やイノベーションを産み出すテクノロジー企業を投資対象とする「アライアンス インターナショナル・テクノロジー・ポートフォリオ」の販売に注力したほか、「人生100年時代」など高齢化社会に向けた資産形成として、中長期に安定した収益が期待できる債券型ファンドの取り扱いを強化しました。しかしながら、米中貿易摩擦の激化をはじめとする海外発の不透明要因を背景に、投資家のリスク回避姿勢は強まり、当社グループの営業収益は94億39百万円（対前年同期比13.3%減少）、純営業収益は92億56百万円（同13.8%減少）となりました。一方、販売費・一般管理費は、賞与などの変動費項目の減少を主因として73億42百万円（同5.9%減少）となり、経常利益は21億69百万円（同32.2%減少）、親会社株主に帰属する四半期純利益は15億37百万円（同32.7%減少）となりました。

主な収益と費用の概況は、以下のとおりであります。

(受入手数料)

受入手数料は43億28百万円（対前年同期比13.1%減少）となりました。内訳は以下のとおりであります。

①委託手数料

委託手数料は、国内株式を中心に18億74百万円（対前年同期比27.0%減少）となりました。

②引受け・売出し・特定投資家向け売付け勧誘等の手数料

株式の手数料は10百万円（対前年同期比53.3%減少）となりました。一方、債券の手数料は1億53百万円（同129.9%増加）となり、引受け・売出し・特定投資家向け売付け勧誘等の手数料全体では1億63百万円（同84.6%増加）となりました。

③募集・売出し・特定投資家向け売付け勧誘等の取扱手数料

募集・売出し・特定投資家向け売付け勧誘等の取扱手数料は、投資信託の販売手数料を中心に12億49百万円（対前年同期比3.8%増加）となりました。

④その他の受入手数料

その他の受入手数料は、投資信託の信託報酬を中心に10億41百万円（対前年同期比7.2%減少）となりました。

(トレーディング損益)

株券等トレーディング損益は、32億61百万円の利益（対前年同期比22.1%減少）となりました。一方、債券等トレーディング損益は、7億3百万円の利益（同185.8%増加）となり、合計のトレーディング損益は39億69百万円の利益（同10.1%減少）となりました。

(金融収支)

金融収益は、信用取引収益を中心に11億42百万円（対前年同期比23.6%減少）となりました。一方、金融費用は1億83百万円（同20.2%増加）となり、差し引き金融収支は9億59百万円（同28.5%減少）となりました。

(販売費・一般管理費)

販売費・一般管理費は、賞与をはじめとする変動費項目の減少を主因として、73億42百万円（対前年同期比5.9%減少）となりました。

(営業外損益)

営業外損益は、受取配当金を中心に2億56百万円の利益（対前年同期比1.9%減少）となりました。

(特別損益)

特別損益は、システムの移行に伴う費用の計上により18百万円の損失となりました（前年同期は1百万円の利益）。

(2) 財政状態に関する説明

当第2四半期連結会計期間末の資産合計は1,728億68百万円(対前連結会計年度末比60億29百万円減少)となりました。

流動資産は顧客分別金信託の増加などがあったものの、信用取引資産の減少などにより1,611億80百万円(同50億86百万円減少)となりました。固定資産は投資有価証券の時価の下落による減少などにより116億87百万円(同9億43百万円減少)となりました。

一方、負債合計は1,232億33百万円(同56億16百万円減少)となりました。

流動負債は預り金の増加などがあったものの、有価証券貸借取引受入金の減少などにより1,166億42百万円(同53億66百万円減少)となりました。固定負債は繰延税金負債の減少などにより61億16百万円(同2億48百万円減少)となりました。

純資産合計は496億34百万円(同4億13百万円減少)となり、自己資本比率は28.7%(前連結会計年度末は28.0%)となっております。

(3) 連結業績予想などの将来予測情報に関する説明

当社グループの業績は、経済情勢や市場環境の変動により大きく影響を受ける状況にあり、業績・配当予想は開示しておりません。しかし、四半期毎の業績については、合理的な見積りが可能となった時点で開示いたします。

2. 四半期連結財務諸表及び主な注記

(1) 四半期連結貸借対照表

(単位：百万円)

| | 前連結会計年度 (2019年3月31日) | 当第2四半期連結会計期間 (2019年9月30日) |
|-------------|-------------------------|------------------------------|
| 資産の部 | | |
| 流動資産 | | |
| 現金・預金 | 7,738 | 9,015 |
| 預託金 | 87,367 | 89,906 |
| 顧客分別金信託 | 87,000 | 89,500 |
| その他の預託金 | 367 | 406 |
| トレーディング商品 | 1,950 | 1,854 |
| 商品有価証券等 | 1,949 | 1,849 |
| デリバティブ取引 | 1 | 5 |
| 約定見返勘定 | 344 | 281 |
| 信用取引資産 | 53,197 | 45,477 |
| 信用取引貸付金 | 50,383 | 40,239 |
| 信用取引借証券担保金 | 2,814 | 5,237 |
| 有価証券担保貸付金 | 2,197 | 1,985 |
| 借入有価証券担保金 | 2,197 | 1,985 |
| 立替金 | 1,053 | 819 |
| 短期差入保証金 | 9,932 | 9,925 |
| 未収収益 | 1,447 | 1,444 |
| その他の流動資産 | 1,041 | 473 |
| 貸倒引当金 | △5 | △4 |
| 流動資産計 | 166,266 | 161,180 |
| 固定資産 | | |
| 有形固定資産 | 1,638 | 1,590 |
| 建物 | 219 | 217 |
| 器具備品 | 865 | 822 |
| 土地 | 541 | 541 |
| その他 | 12 | 9 |
| 無形固定資産 | 551 | 410 |
| ソフトウェア | 551 | 410 |
| その他 | 0 | 0 |
| 投資その他の資産 | 10,440 | 9,686 |
| 投資有価証券 | 9,397 | 8,641 |
| 長期差入保証金 | 684 | 686 |
| 繰延税金資産 | 319 | 242 |
| その他 | 336 | 313 |
| 貸倒引当金 | △295 | △198 |
| 固定資産計 | 12,630 | 11,687 |
| 資産合計 | 178,897 | 172,868 |

(単位：百万円)

| | 前連結会計年度 (2019年3月31日) | 当第2四半期連結会計期間 (2019年9月30日) |
|---------------|-------------------------|------------------------------|
| 負債の部 | | |
| 流動負債 | | |
| トレーディング商品 | 351 | 289 |
| 商品有価証券等 | 346 | 284 |
| デリバティブ取引 | 5 | 5 |
| 信用取引負債 | 17,770 | 19,293 |
| 信用取引借入金 | 7,149 | 7,065 |
| 信用取引貸証券受入金 | 10,621 | 12,228 |
| 有価証券担保借入金 | 16,043 | 4,999 |
| 有価証券貸借取引受入金 | 16,043 | 4,999 |
| 預り金 | 38,146 | 42,690 |
| 顧客からの預り金 | 36,115 | 37,641 |
| その他の預り金 | 2,031 | 5,048 |
| 受入保証金 | 42,389 | 43,342 |
| 短期借入金 | 4,100 | 4,000 |
| 未払法人税等 | 1,364 | 646 |
| 賞与引当金 | 867 | 663 |
| その他の流動負債 | 974 | 716 |
| 流動負債計 | 122,009 | 116,642 |
| 固定負債 | | |
| 社債 | 4,000 | 4,000 |
| 繰延税金負債 | 1,848 | 1,579 |
| 資産除去債務 | 360 | 384 |
| その他の固定負債 | 155 | 152 |
| 固定負債計 | 6,364 | 6,116 |
| 特別法上の準備金 | | |
| 金融商品取引責任準備金 | 475 | 474 |
| 特別法上の準備金計 | 475 | 474 |
| 負債合計 | 128,849 | 123,233 |
| 純資産の部 | | |
| 株主資本 | | |
| 資本金 | 10,004 | 10,004 |
| 資本剰余金 | 4,890 | 4,890 |
| 利益剰余金 | 32,333 | 32,579 |
| 自己株式 | △1,702 | △1,702 |
| 株主資本合計 | 45,525 | 45,771 |
| その他の包括利益累計額 | | |
| その他有価証券評価差額金 | 4,522 | 3,863 |
| その他の包括利益累計額合計 | 4,522 | 3,863 |
| 純資産合計 | 50,048 | 49,634 |
| 負債・純資産合計 | 178,897 | 172,868 |

(2) 四半期連結損益計算書及び四半期連結包括利益計算書
(四半期連結損益計算書)
(第2四半期連結累計期間)

(単位：百万円)

| | 前第2四半期連結累計期間 (自 2018年4月1日 至 2018年9月30日) | 当第2四半期連結累計期間 (自 2019年4月1日 至 2019年9月30日) |
|--------------------------------|---|---|
| 営業収益 | | |
| 受入手数料 | 4,982 | 4,328 |
| 委託手数料 | 2,568 | 1,874 |
| 引受け・売出し・特定投資家向け売付け勧誘 等の手数料 | 88 | 163 |
| 募集・売出し・特定投資家向け売付け勧誘等 の取扱手数料 | 1,203 | 1,249 |
| その他の受入手数料 | 1,121 | 1,041 |
| トレーディング損益 | 4,414 | 3,969 |
| 金融収益 | 1,494 | 1,142 |
| 営業収益計 | 10,891 | 9,439 |
| 金融費用 | 152 | 183 |
| 純営業収益 | 10,739 | 9,256 |
| 販売費・一般管理費 | 7,800 | 7,342 |
| 取引関係費 | 1,215 | 1,129 |
| 人件費 | 4,019 | 3,657 |
| 不動産関係費 | 713 | 726 |
| 事務費 | 1,197 | 1,174 |
| 減価償却費 | 334 | 364 |
| 租税公課 | 206 | 177 |
| その他 | 114 | 112 |
| 営業利益 | 2,938 | 1,913 |
| 営業外収益 | 264 | 260 |
| 営業外費用 | 2 | 4 |
| 経常利益 | 3,199 | 2,169 |
| 特別利益 | | |
| 金融商品取引責任準備金戻入 | 1 | 0 |
| 特別利益計 | 1 | 0 |
| 特別損失 | | |
| システム移行に伴う費用 | — | 19 |
| 特別損失合計 | — | 19 |
| 税金等調整前四半期純利益 | 3,201 | 2,150 |
| 法人税、住民税及び事業税 | 843 | 521 |
| 法人税等調整額 | 73 | 91 |
| 法人税等合計 | 917 | 613 |
| 四半期純利益 | 2,283 | 1,537 |
| 親会社株主に帰属する四半期純利益 | 2,283 | 1,537 |

(四半期連結包括利益計算書)
(第2四半期連結累計期間)

(単位：百万円)

| | 前第2四半期連結累計期間 (自 2018年4月1日 至 2018年9月30日) | 当第2四半期連結累計期間 (自 2019年4月1日 至 2019年9月30日) |
|-----------------|---|---|
| 四半期純利益 | 2,283 | 1,537 |
| その他の包括利益 | | |
| その他有価証券評価差額金 | 11 | △659 |
| その他の包括利益合計 | 11 | △659 |
| 四半期包括利益 | 2,295 | 878 |
| (内訳) | | |
| 親会社株主に係る四半期包括利益 | 2,295 | 878 |

(3) 四半期連結財務諸表に関する注記事項

(継続企業の前提に関する注記)

該当事項はありません。

(株主資本の金額に著しい変動があった場合の注記)

該当事項はありません。

3. 補足情報

(1) 受入手数料

①科目別内訳

(単位：百万円)

| | 前第2四半期 (自2018年4月1日 至2018年9月30日) | 当第2四半期 (自2019年4月1日 至2019年9月30日) |
|--------------------------------|---------------------------------------|---------------------------------------|
| 委託手数料 | 2,568 | 1,874 |
| (株券) | (2,490) | (1,787) |
| (債券) | (0) | (0) |
| (受益証券) | (77) | (86) |
| (その他) | (0) | (0) |
| 引受け・売出し・特定投資家向け 売付け勧誘等の手数料 | 88 | 163 |
| (株券) | (21) | (10) |
| (債券) | (66) | (153) |
| 募集・売出し・特定投資家向け 売付け勧誘等の取扱手数料 | 1,203 | 1,249 |
| その他の受入手数料 | 1,121 | 1,041 |
| 合計 | 4,982 | 4,328 |

②商品別内訳

(単位：百万円)

| | 前第2四半期 (自2018年4月1日 至2018年9月30日) | 当第2四半期 (自2019年4月1日 至2019年9月30日) |
|------|---------------------------------------|---------------------------------------|
| 株券 | 2,586 | 1,858 |
| 債券 | 84 | 169 |
| 受益証券 | 2,250 | 2,257 |
| その他 | 62 | 42 |
| 合計 | 4,982 | 4,328 |

(2) トレーディング損益

(単位：百万円)

| | 前第2四半期 (自2018年4月1日 至2018年9月30日) | 当第2四半期 (自2019年4月1日 至2019年9月30日) |
|-------|---------------------------------------|---------------------------------------|
| 株 券 等 | 4,184 | 3,261 |
| 債 券 等 | 246 | 703 |
| そ の 他 | △17 | 3 |
| 合 計 | 4,414 | 3,969 |

(3) 自己資本規制比率 岩井コスモ証券株式会社(単体)

(単位：百万円)

| | 前第2四半期末 (2018年9月30日) | 当第2四半期末 (2019年9月30日) | 前事業年度末 (2019年3月31日) |
|-----------------------------------|-------------------------|-------------------------|------------------------|
| 基本的項目 (A) | 40,511 | 42,048 | 41,101 |
| 補完的項目 (B) | 798 | 713 | 724 |
| その他有価証券評価差額金(評価益) | 317 | 235 | 243 |
| 金融商品取引責任準備金 | 475 | 474 | 475 |
| 一般貸倒引当金 | 6 | 4 | 5 |
| 控除資産 (C) | 4,349 | 3,750 | 4,161 |
| 固定化されていない自己資本 (A) + (B) - (C) (D) | 36,960 | 39,011 | 37,663 |
| リスク相当額 (E) | 5,535 | 4,972 | 5,257 |
| 市 場リスク相当額 | 302 | 222 | 243 |
| 取引先リスク相当額 | 1,519 | 1,150 | 1,296 |
| 基礎的リスク相当額 | 3,713 | 3,598 | 3,718 |
| 自己資本規制比率 (%) (D) / (E) × 100 | 667.7 | 784.5 | 716.3 |

(4) 連結損益計算書の四半期推移

(単位：百万円)

| | 前第2四半期 (2018. 7. 1 2018. 9. 30) | 前第3四半期 (2018.10. 1 2018.12. 31) | 前第4四半期 (2019. 1. 1 2019. 3. 31) | 当第1四半期 (2019. 4. 1 2019. 6. 30) | 当第2四半期 (2019. 7. 1 2019. 9. 30) |
|--------------------------------|---------------------------------------|---------------------------------------|---------------------------------------|---------------------------------------|---------------------------------------|
| 営業収益 | | | | | |
| 受入手数料 | 2,343 | 2,554 | 2,049 | 2,001 | 2,326 |
| 委託手数料 | 1,277 | 1,320 | 1,005 | 928 | 945 |
| 引受け・売出し・特定投資家 向け売付け勧誘等の手数料 | 13 | 288 | 18 | 69 | 93 |
| 募集・売出し・特定投資家 向け売付け勧誘等の取扱手数料 | 482 | 420 | 508 | 478 | 771 |
| その他の受入手数料 | 570 | 525 | 517 | 524 | 516 |
| トレーディング損益 | 2,421 | 1,923 | 2,577 | 2,141 | 1,827 |
| 金融収益 | 713 | 673 | 571 | 553 | 588 |
| 営業収益計 | 5,478 | 5,151 | 5,198 | 4,696 | 4,743 |
| 金融費用 | 77 | 72 | 65 | 85 | 97 |
| 純営業収益 | 5,400 | 5,079 | 5,132 | 4,610 | 4,645 |
| 販売費・一般管理費 | 3,875 | 3,830 | 3,796 | 3,679 | 3,663 |
| 取引関係費 | 589 | 598 | 563 | 563 | 565 |
| 人件費 | 2,028 | 1,907 | 1,950 | 1,818 | 1,839 |
| 不動産関係費 | 350 | 350 | 351 | 364 | 362 |
| 事務費 | 588 | 664 | 597 | 593 | 580 |
| 減価償却費 | 171 | 174 | 186 | 183 | 181 |
| 租税公課 | 92 | 82 | 90 | 95 | 82 |
| その他 | 53 | 52 | 56 | 60 | 51 |
| 営業利益 | 1,525 | 1,249 | 1,336 | 931 | 981 |
| 営業外収益 | 34 | 130 | 45 | 219 | 41 |
| 営業外費用 | 1 | 1 | 35 | 3 | 1 |
| 経常利益 | 1,557 | 1,378 | 1,346 | 1,147 | 1,021 |
| 特別利益 | — | — | — | 0 | — |
| 特別損失 | — | — | — | — | 19 |
| 税金等調整前四半期純利益 | 1,557 | 1,378 | 1,346 | 1,148 | 1,002 |
| 法人税、住民税及び事業税 | 672 | 146 | 605 | 82 | 439 |
| 法人税等調整額 | △223 | 253 | △144 | 239 | △148 |
| 四半期純利益 | 1,108 | 978 | 885 | 825 | 711 |
| 親会社株主に帰属する四半期純利益 | 1,108 | 978 | 885 | 825 | 711 |