

# 平成30年3月期 決算参考資料

目次	ページ
<b>連結</b>	
1. 主要な経営指標等	1
2. 主要な経営指標等の5期の推移(グラフ)	2
3. 販売費及び一般管理費の内訳	3
4. 従業員の状況	3
5. 設備投資の状況	3
<b>小売事業</b>	
1. セグメント別既存店売上高内訳	4
2. セグメント別売上高・荒利率	4
3. セグメント別売場面積と諸効率	5
4. 新設店舗及び改装店舗	6
<b>次期計画</b>	
1. 経営成績計画	7
2. 設備投資計画	7
3. 新設店舗計画等	7
<b>参考</b>	
単体経営成績の状況	8



**株式会社 いなげや**

証券コード: 8182

<http://www.inageya.co.jp/>

本資料では、決算日が金融機関の休業日にあたり、それに伴い翌日支払となる場合はその金額を他の期と比較容易になるよう、現預金の流動資産及び買掛金等の流動負債の増加分を支払済みの数値に置き換えて計算しております。

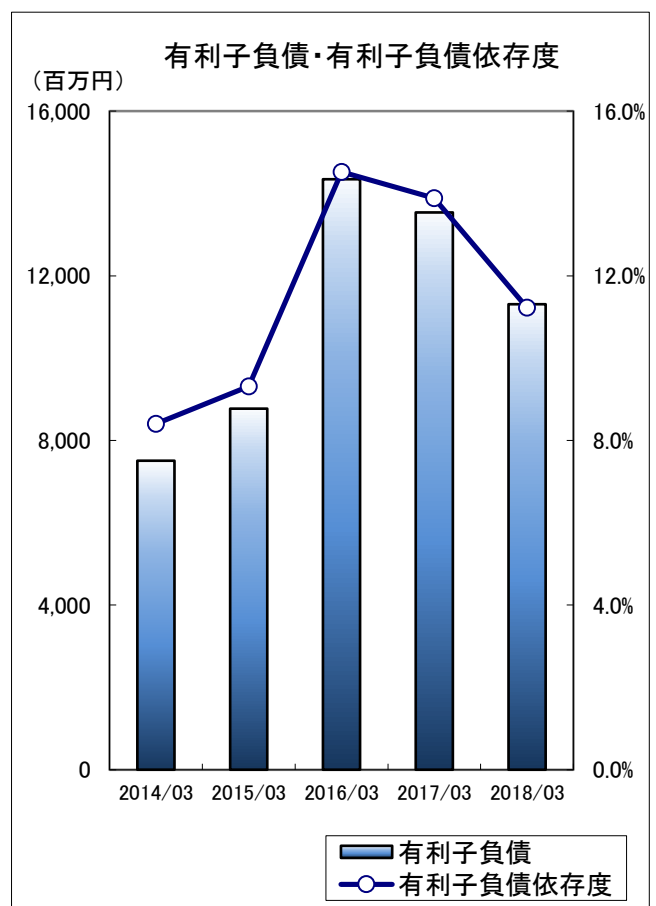
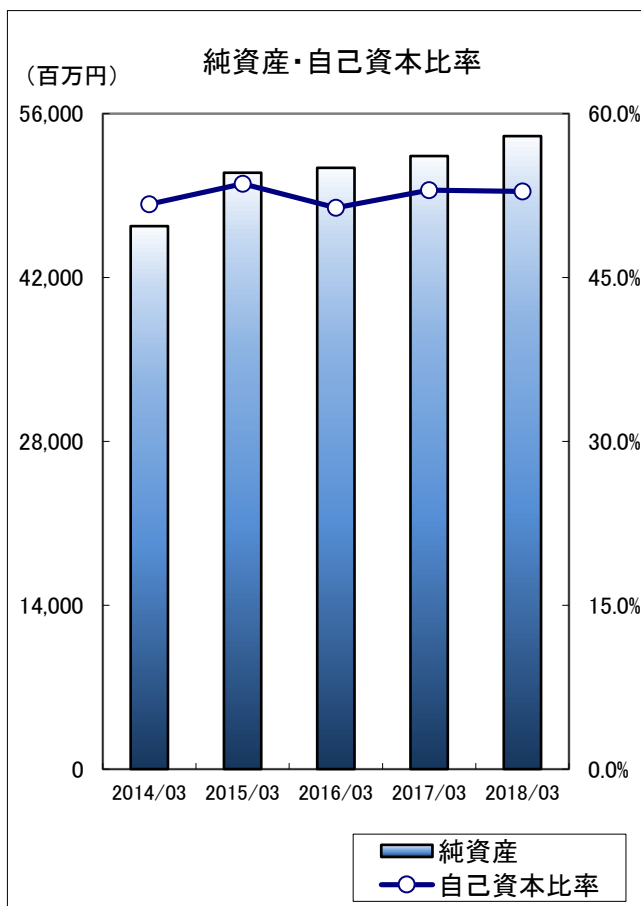
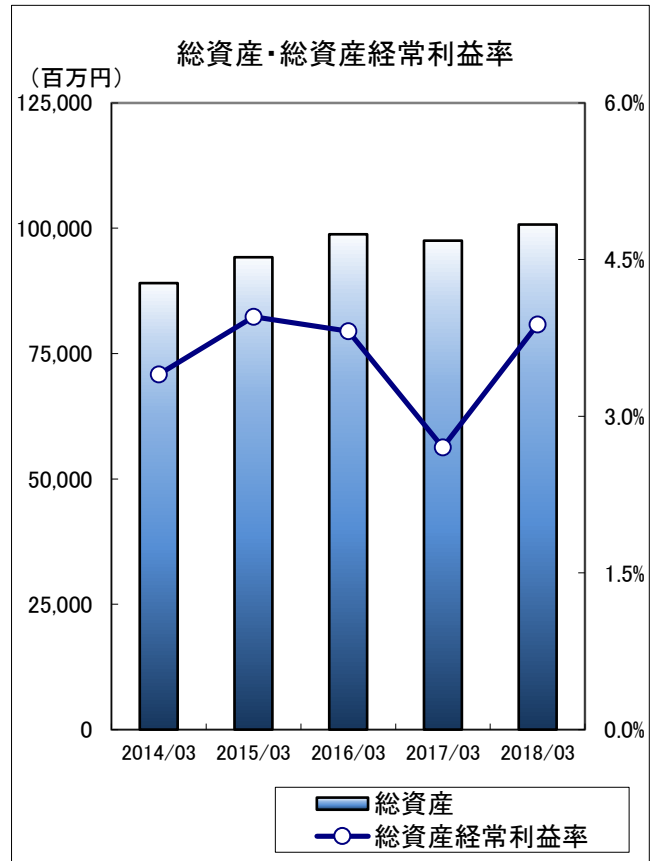
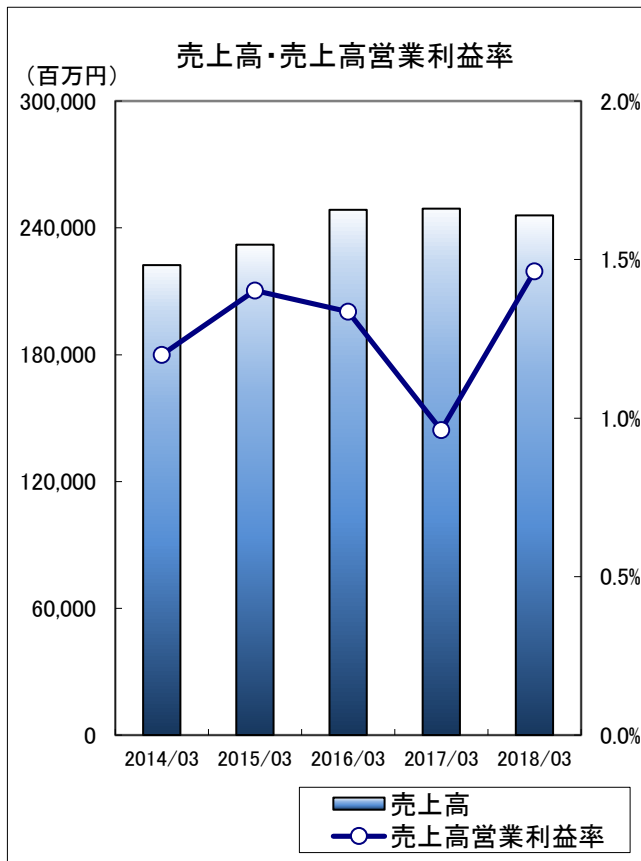
## 連結

### 1. 主要な経営指標等

	2014/03	2015/03	2016/03	2017/03	2018/03
連結経営成績の状況 (単位:百万円)					
営業収益	230,411	240,304	257,385	258,128	254,874
売上高	222,403	232,081	248,571	249,132	245,932
営業利益	2,676	3,254	3,320	2,396	3,597
経常利益	3,074	3,622	3,682	2,653	3,844
税金等調整前当期純利益	2,514	2,502	2,355	1,461	2,074
親会社株主に帰属する当期純利益	1,177	1,092	948	656	1,141
総資産 *	89,048	94,212	98,791	97,520	100,734
純資産	46,381	50,942	51,361	52,370	54,072
有利子負債	7,507	8,772	14,346	13,539	11,309
キャッシュ・フローの状況 (単位:百万円)					
営業活動によるキャッシュ・フロー *	7,362	7,908	4,463	4,392	7,819
投資活動によるキャッシュ・フロー *	△ 6,520	△ 5,960	△ 9,976	△ 1,465	△ 628
財務活動によるキャッシュ・フロー	△ 1,726	△ 172	4,108	△ 2,020	△ 3,373
現金及び現金同等物の期末残高 *	12,193	13,969	12,565	13,472	17,289
設備投資(キャッシュ・フローベース)	7,129	6,658	10,525	5,614	3,646
(減価償却費)	2,868	3,276	3,880	4,175	3,288
1株当たり情報 (単位:円)					
1株当たり当期純利益	25.36	23.52	20.43	14.13	24.57
1株当たり純資産	990.95	1,086.58	1,093.23	1,112.61	1,146.74
1株当たり配当金(年間)	15.0	15.0	15.0	15.0	15.0
主な財務指標					
総資産経常利益率(ROA) *	3.5%	4.0%	3.8%	2.7%	3.9%
自己資本当期純利益率(ROE)	2.5%	2.3%	1.9%	1.3%	2.2%
有利子負債依存度 *	8.4%	9.3%	14.5%	13.9%	11.2%
自己資本比率 *	51.7%	53.6%	51.4%	53.0%	52.9%
経営成績 前年比増減					
売上高	4.4%	4.4%	7.1%	0.2%	△1.3%
既存店売上高	△0.1%	2.5%	3.7%	△1.6%	△0.9%
営業利益	△23.5%	21.6%	2.0%	△27.8%	50.1%
経常利益	△20.1%	17.8%	1.6%	△27.9%	44.9%
親会社株主に帰属する当期純利益	△55.1%	△7.2%	△13.2%	△30.8%	73.9%
売上高百分比					
営業利益	1.2%	1.4%	1.3%	1.0%	1.5%
経常利益	1.4%	1.6%	1.5%	1.1%	1.6%
親会社株主に帰属する当期純利益	0.5%	0.5%	0.4%	0.3%	0.5%

\* 期末日が金融機関休業日となる場合は、末日支払が翌営業日となる分を調整して表示しております。  
また、3ヶ月超の資金運用を現金同等物として調整して表示しております。

## 2. 主要な経営指標等の5期の推移(グラフ)



### 3. 販売費及び一般管理費の内訳(単位:百万円)

	2016/03			2017/03			2018/03		
	金額	前期比 増減%	売上高比	金額	前期比 増減%	売上高比	金額	前期比 増減%	売上高比
販売費	10,426	11.0%	4.2%	10,521	0.9%	4.2%	10,170	△3.3%	4.1%
人件費	36,521	6.4%	14.7%	37,304	2.1%	15.0%	37,649	0.9%	15.3%
地代家賃	11,546	5.3%	4.6%	11,778	2.0%	4.7%	11,639	△1.2%	4.7%
水道光熱費	4,429	△6.7%	1.8%	3,804	△14.1%	1.5%	3,845	1.1%	1.6%
減価償却費・リース料	3,905	18.5%	1.6%	4,187	7.2%	1.7%	3,340	△20.2%	1.4%
その他	8,592	8.1%	3.5%	8,864	3.2%	3.6%	8,835	△0.3%	3.6%
販管費合計	75,422	6.7%	30.3%	76,460	1.4%	30.7%	75,480	△1.3%	30.7%

### 4. 従業員の状況(単位:人)

	2016/03			2017/03			2018/03		
	人数	前期比 増減%	構成比	人数	前期比 増減%	構成比	人数	前期比 増減%	構成比
社員	2,751	3.2%	28.3%	2,851	3.6%	28.9%	2,898	1.6%	29.7%
パートナー社員	6,974	6.9%	71.7%	7,014	0.6%	71.1%	6,846	△2.4%	70.3%
合計	9,725	5.8%	100.0%	9,865	1.4%	100.0%	9,744	△1.2%	100.0%
労働分配率(売上総利益比)	52.2%			53.4%			53.7%		

\* 従業員の人数は、期中平均人員です。

\* パートナー社員はアルバイトも含み、8時間換算にて表示しております。

### 5. 設備投資の状況(単位:百万円)\*

	2016/03	2017/03	2018/03
新設店舗	4,021	1,082	878
既存店活性化	269	336	516
その他	6,235	4,196	2,252
合計	10,525	5,614	3,646
減価償却費	3,880	4,175	3,288

\* キャッシュ・フローベースの表示です。

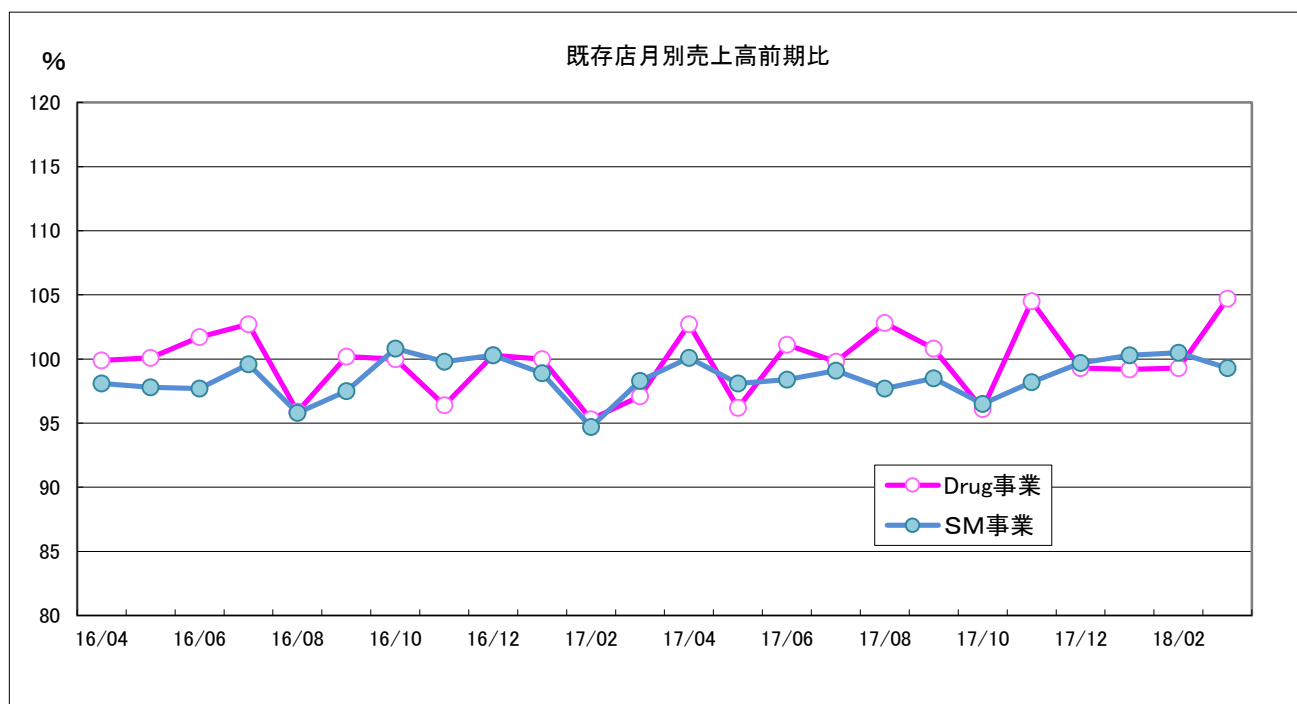
なお、減価償却費は売上原価に算入したものを含めております。

## 小売事業

### 1. セグメント別既存店売上高内訳

前期比増減	2016/03			2017/03			2018/03		
	売上高	客数	客単価	売上高	客数	客単価	売上高	客数	客単価
SM事業	3.8%	1.1%	2.7%	△1.7%	△2.2%	0.5%	△1.1%	△1.2%	0.1%
Drug事業*	3.6%	1.1%	1.8%	△0.9%	△1.0%	0.3%	0.5%	△1.6%	1.9%

\* Drug事業の売上高は調剤込み、客数・客単価は調剤を除く数値となっております。



### 2. セグメント別売上高・荒利率(金額単位:百万円)

	2016/03			2017/03			2018/03		
	金額	前期比増減%	荒利率	金額	前期比増減%	荒利率	金額	前期比増減%	荒利率
SM事業合計	208,300	6.7%	28.7%	207,406	△0.4%	28.5%	203,539	△1.9%	28.9%
Drug事業合計	38,759	9.7%	25.5%	40,461	4.4%	25.8%	41,451	2.4%	26.2%
小売事業合計	247,060	7.1%	28.2%	247,868	0.3%	28.0%	244,991	△1.2%	28.5%

### 3. セグメント別売場面積と諸効率

#### 面積

	2016/03		2017/03		2018/03	
	面積	前期比 増減m <sup>2</sup>	面積	前期比 増減m <sup>2</sup>	面積	前期比 増減m <sup>2</sup>
平均売場面積(m <sup>2</sup> )						
SM事業	199,980	7,514	201,439	1,458	<b>200,003</b>	<b>△ 1,436</b>
Drug事業	67,006	4,611	70,119	3,113	<b>70,288</b>	<b>169</b>
合計	266,986	12,125	271,558	4,571	<b>270,291</b>	<b>△ 1,267</b>

期末売場面積(m <sup>2</sup> )	2016/03			2017/03			2018/03		
	面積	前期比 増減m <sup>2</sup>	店舗数	面積	前期比 増減m <sup>2</sup>	店舗数	面積	前期比 増減m <sup>2</sup>	店舗数
SM事業	202,685	7,180	154	199,496	△ 3,189	151	200,045	549	<b>152</b>
Drug事業	69,054	5,232	124	69,547	493	127	71,222	1,675	<b>132</b>
合計	271,739	12,412	278	269,043	△ 2,696	278	271,267	2,224	<b>284</b>

期末1店舗当たり売場面積(m <sup>2</sup> )							
SM事業	1,316			1,321			<b>1,316</b>
Drug事業	556			547			<b>539</b>

#### 諸効率

商品回転率(回/年)	2016/03	2017/03	2018/03
	SM事業	31.5	30.0
Drug事業	7.3	6.8	<b>6.6</b>

1m <sup>2</sup> 当たり売上高(千円/年)			
SM事業	1,042	1,030	<b>1,018</b>
Drug事業	578	577	<b>590</b>

1人当たり守備面積(m <sup>2</sup> /人)			
SM事業	24.1	24.1	<b>23.9</b>
Drug事業	55.5	54.4	<b>54.5</b>

#### 4. 新設店舗及び主な改装店舗

新設店舗			
店名	所在地	オープン月日	売場面積(㎡)
SM事業			
ブルーミングブルーミー グランエミオ大泉学園店*	東京都 練馬区	平成29年9月14日	853
* 業態転換による出店となります。			
Drug事業			
東浦和駅前店*1	さいたま市 緑区	平成29年4月19日	356
エスビー・プラス練馬東大泉店*2	東京都 練馬区	平成29年5月26日	264
調剤薬局府中駅前店	東京都 府中市	平成29年11月1日	191
府中街道中野島店	川崎市 多摩区	平成30年2月7日	464
エスビー・プラス国分寺西恋ヶ窪店*	東京都 国分寺市	平成30年3月30日	369
* 1 調剤併設店です。 * 2 いなげや店舗内への出店となります。			
改装店舗			
店名	所在地	オープン月日	売場面積(㎡)
SM事業			
千葉桜木店	千葉市 若葉区	平成29年10月7日	1,326
立川幸店	東京都 立川市	平成29年10月14日	1,474
ina21国立矢川駅前店	東京都 国立市	平成29年10月27日	494
東大和店	東京都 東大和市	平成29年11月3日	1,261
東村山秋津店	東京都 東村山市	平成29年11月11日	985
小平小川橋店	東京都 小平市	平成29年11月17日	2,139
江戸川春江店	東京都 江戸川区	平成29年11月29日	1,551
府中浅間町店	東京都 府中市	平成29年12月9日	1,545
松戸新店	千葉県 松戸市	平成30年1月20日	1,288
川崎生田店	川崎市 多摩区	平成30年1月26日	1,575
あきる野雨間店	東京都 あきる野市	平成30年2月24日	2,083
大和高座渋谷店	神奈川県 大和市	平成30年3月23日	1,552
エスビー・プラス国分寺西恋ヶ窪店	東京都 国分寺市	平成30年3月30日	543
* 改装はその他18店舗で実施いたしました。			
Drug事業			
調剤薬局入間市駅前店	埼玉県 入間市	平成29年7月18日	48
八王子北口店	東京都 八王子市	平成29年8月11日	364
町田金森店	東京都 町田市	平成29年11月9日	568

## 次期計画

### 1. 経営成績計画(単位:百万円)

連結	金額	前期比
営業収益	2,570	0.8%
営業利益	3,650	1.5%
経常利益	3,850	0.1%
親会社株主に帰属する 当期純利益	1,150	0.8%

### 2. 設備投資計画(単位:百万円)\*

連結		事業別	SM事業	Drug事業	小売支援事業
新設店舗	2,800	新設店舗	2,000	800	—
既存店活性化	650	既存店活性化	600	50	—
その他	2,050	その他	1,900	150	—
合計	5,500	合計	4,500	1,000	—
減価償却費	3,600				

\*キャッシュ・フローベースでの数値です。  
なお、減価償却費は売上原価に算入するものを含めております。

### 3. 新設店舗計画等

新設店舗 店名 SM事業	所在地	オープン予定	売場面積(m <sup>2</sup> )
練馬関町店	東京都 練馬区	平成30年5月下旬	1,900
ブルーミングブルーミー ひばりが丘バルコ店	東京都 西東京市	平成30年6月下旬	1,600
飯田橋店	東京都 新宿区	平成30年度上期	980
Drug事業			
調剤薬局西府駅前店	東京都 府中市	平成30年5月1日	70
調剤薬局田無芝久保店*	東京都 西東京市	平成30年6月1日	—
未定(4店舗)	東京都ほか	未定	—

\*S&Bによる新設店舗です。

閉鎖店舗 店名 SM事業	所在地	閉鎖日	売場面積(m <sup>2</sup> )	備考
田無芝久保店	東京都 西東京市	平成30年4月1日	1,909	営業政策
小川大塚店	埼玉県 比企郡小川町	平成30年5月6日	1,697	営業政策
Drug事業				
田無芝久保店	東京都 西東京市	平成30年4月1日	387	S&B



## 参考

	2014/03	2015/03 (*2)	2016/03	2017/03	2018/03
単体経営成績の状況 (単位:百万円)					
営業収益	165,589	193,112	205,878	205,943	<b>202,605</b>
売上高	156,084	185,000	197,156	197,086	<b>193,830</b>
営業利益	793	1,917	2,240	1,400	<b>2,127</b>
経常利益	1,046	2,182	2,547	1,628	<b>2,380</b>
税引前当期純利益	791	6,733	1,388	462	<b>755</b>
当期純利益	295	5,852	587	252	<b>374</b>
総資産(*1)	74,532	81,736	84,347	82,613	<b>85,912</b>
純資産	36,854	45,654	45,123	45,376	<b>45,590</b>
有利子負債	14,111	10,159	14,495	14,137	<b>14,602</b>

\*1 期末日が金融機関休業日となる場合は、末日支払が翌営業日となる分を調整して表示しております。

\*2 2014/4/1付けで連結子会社であった㈱クックサンを吸収合併しております。