

---

# 2017年3月期 第2四半期 決算説明会

2016年11月4日(金)



<http://www.inageya.co.jp>


証券コード 8182

---

# 当社グループについて


## 小売事業

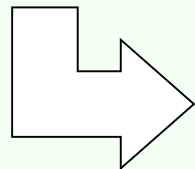
### スーパーマーケット事業

 いなげや ... 140 店舗  
(惣菜単独店含む)

 三浦屋 ... 12 店舗

### ドラッグストア事業

 ウェルパーク ... 129 店舗




小売事業 総店舗数

281 店舗 (2016.9月時点)

## 小売支援事業

(株)サンフードジャパン

 株式会社 サンフードジャパン  
豆腐等 製造販売

(株)サビアコーポレーション

  
施設管理・警備

(株)いなげやウイング




特例子会社(障がい者雇用)

(株)いなげやドリームファーム



農業事業

- 
- 1、 連結 決算状況
  - 2、 事業別状況
    - ・セグメント別
    - ・スーパーマーケット事業
    - ・ドラッグストア事業
  - 3、 経営計画
  - 4、 17年3月期 業績予想
  - 5、 トピックス

# 連結経営成績

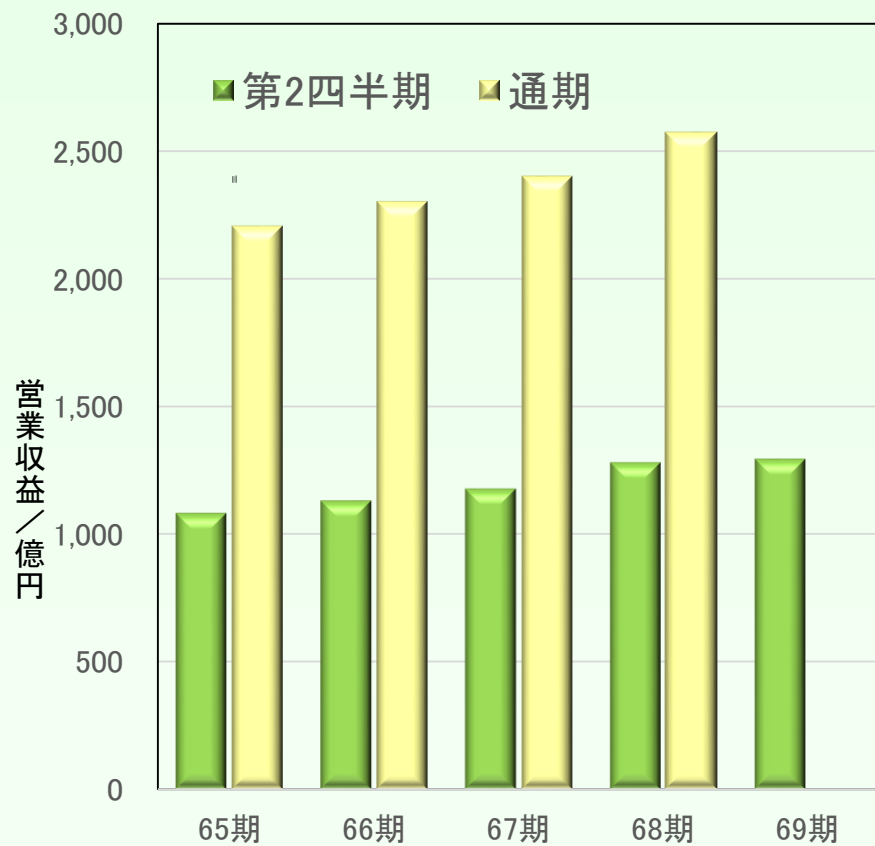
## 営業収益 微増するが 減益

	16/3期 第2四半期			17/3期 第2四半期			増減額 (億円)
	金額 (億円)	売上高比 (%)	前期比 増減(%)	金額 (億円)	売上高比 (%)	前期比 増減(%)	
営業収益	1,279	—	8.8	1,293	—	1.1	13.5
売上高	1,235	100.0	8.8	1,248	100.0	1.0	12.3
営業利益	8.8	0.7	△ 6.5	△ 2.1	△ 0.2	—	△ 11.0
経常利益	10.3	0.8	△ 7.8	△ 1.1	△ 0.1	—	△ 11.4
親会社株主に帰属 する 四半期純利益	3.7	0.3	△ 26.3	△ 4.5	△ 0.4	—	△ 8.2

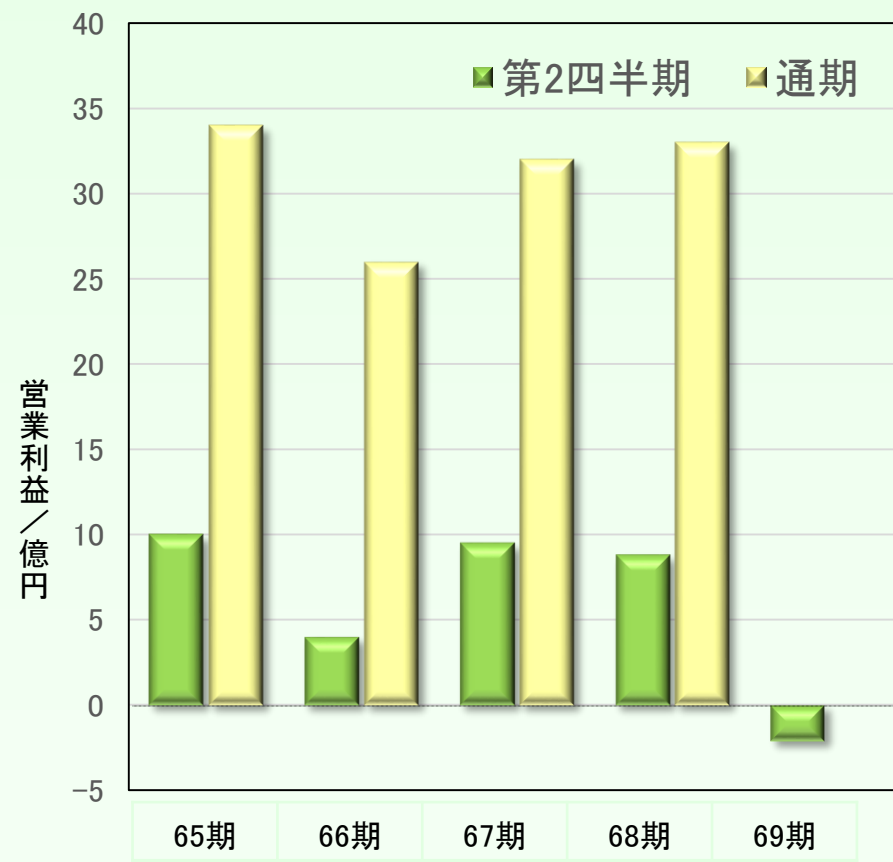
# 連結 営業収益・営業利益 5期推移



## 営業収益



## 営業利益



# 連結 財政状態

## 財務体質は健全性を維持

	16/3 期末		17/3期 第2四半期末		増減額 (億円)
	(億円)	構成比%	(億円)	構成比%	
流動資産	312	31.7	277	28.7	△ 35.0
固定資産	675	68.3	688	71.3	13.7
流動負債	314	31.8	306	31.7	△ 7.8
固定負債	159	16.2	148	15.4	△ 11.2
純資産	513	52.0	511	52.9	△ 2.2
総資産	987	100.0	966	100.0	△ 21.3

- ・流動資産 現金及び現金同等物：31億円減  
流動資産その他(未収入金など)：10億円減  
商品及び製品：5億円増
- ・有形固定資産：9億円増
- ・投資その他の資産：2億円増

自己資本比率 52.3%(51.4%)  
前期比 +0.9 P

- ・流動負債 未払法人税等：6億円減  
未払消費税等：2億円減
- ・固定負債 借入金(長短)：13億円減

設備投資(キャッシュフローベース)  
連結合計 31億円

1、 連結 決算状況

2、 事業別状況



・ セグメント別

・ スーパーマーケット事業

・ ドラッグストア事業

3、 経営計画

4、 17年3月期 業績予想

5、 トピックス

# 17/3期 第2四半期 事業別 決算状況



## スーパーマーケット事業 既存店売上高 計画未達 が要因

(単位:億円)

	スーパーマーケット事業	ドラッグストア事業	連結
売上高	1,039	202	1,248
前年比(%)	0.2 %	6.3 %	1.0 %
既存店売上高 前年比(%)	△ 2.3 %	0.1 %	△ 1.9 %
売上総利益率(%)	27.7%	25.4%	27.3%
前年比P	△ 0.3p	+ 0.1p	△ 0.3p
営業利益	△ 6.4	3.7	△ 2.1
前年比増減(%)	—	△ 28.8 %	—
売上高営業利益率(%)	△ 0.6 %	1.9 %	△ 0.2 %

差異は小売支援事業



- 1、 連結 決算状況
- 2、 事業別状況
  - ・セグメント別
  - ・スーパーマーケット事業
  - ・ドラッグストア事業
- 3、 経営計画
- 4、 17年3月期 業績予想
- 5、 トピックス

# 新規出店・閉鎖・改装 状況



いなげや金町店(4月オープン)

## 新規出店

・いなげや **金町店**

東京都 葛飾区 2016,4/9

店舗改装 …**20** 店舗(前28)

## 店舗閉鎖

・いなげや **横芝店**

千葉県 山武郡 2016,5/31

・いなげや **横浜西寺尾店**

横浜市 神奈川区 2016,8/15

・三浦屋 **国分寺店**

東京都 国分寺市 2016,7/31

## 改装効果(いなげや)

改装店売上前年比 103.2%(前110.1%)

既存店売上前年比 98.0%(前106.5%)



いなげや調布仙川店(7月改装)

# 営業利益減少要因

## 1、人件費負担増

- ・社会保険制度変更
- ・採用難、人員不足

…労働単価の上昇

## 2、投資負担増

- ・新センター関連費用
- ・システム関連費用

…減価償却負担増

コスト負担  
の増加

計画

既存店売上高  
によって補う

# 既存店売上高 計画未達 の要因

- ・2014年4月、惣菜子会社“(株)クックサン”を統合
- ・年間60店舗の改装 ⇒ 惣菜売場拡大 …ハード面強化

しかし

- ・店舗改装が一巡
- ・改装店舗数(3割減)

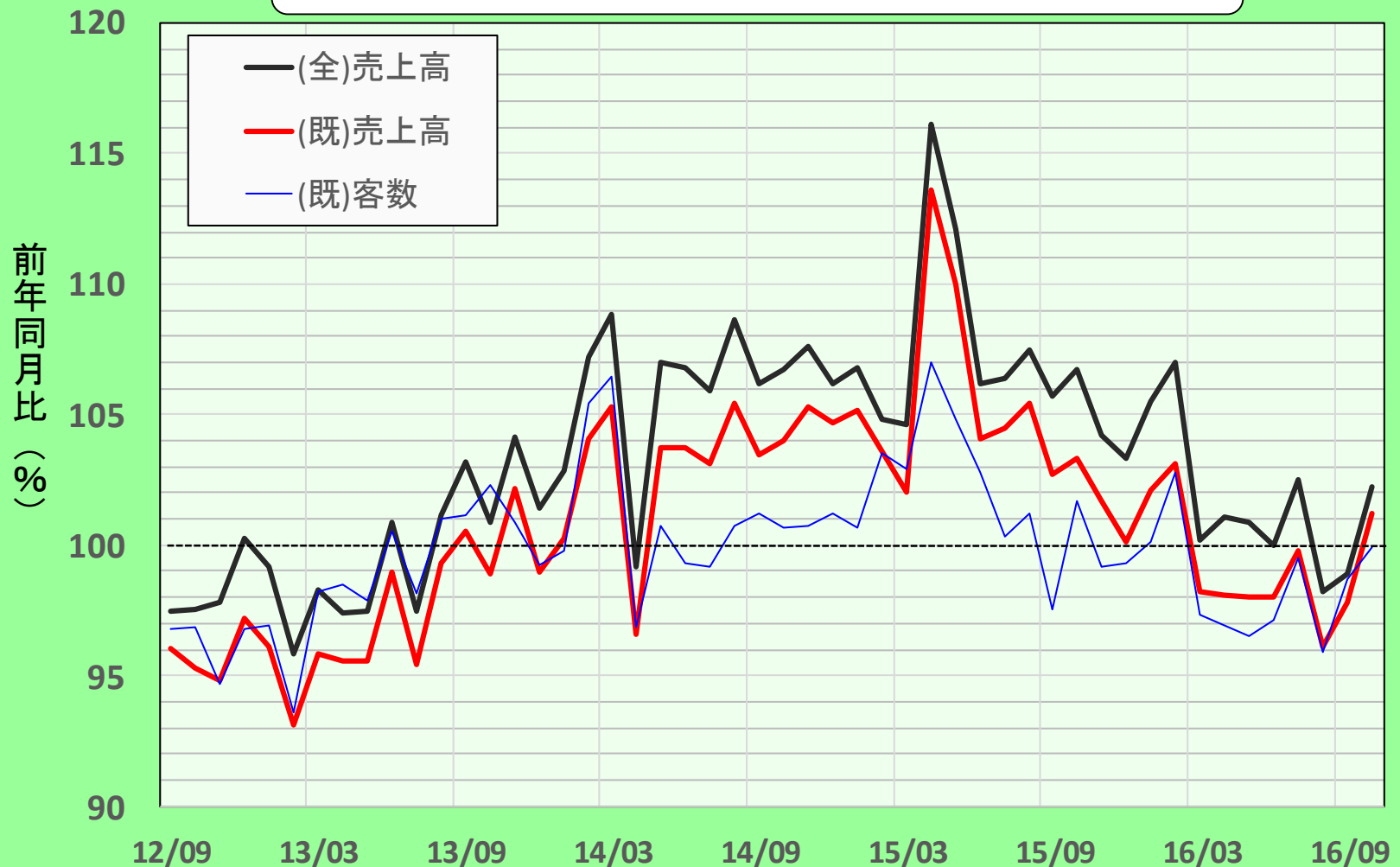
- ・商品開発力の遅れ
- ・採用難、人員不足

ソフト面弱化

店舗改装効果、惣菜強化  
…伸び悩み

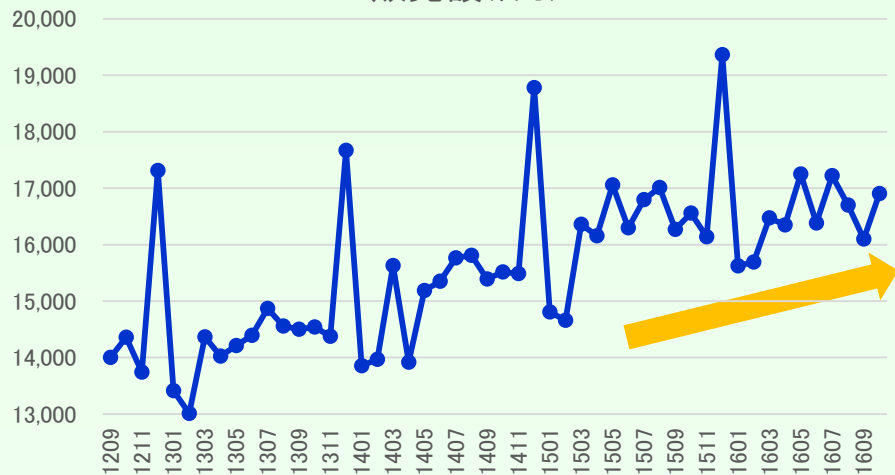
# 売上高・客数 月別前年比 推移 12/9～16/10

## 前年比数値が下回る

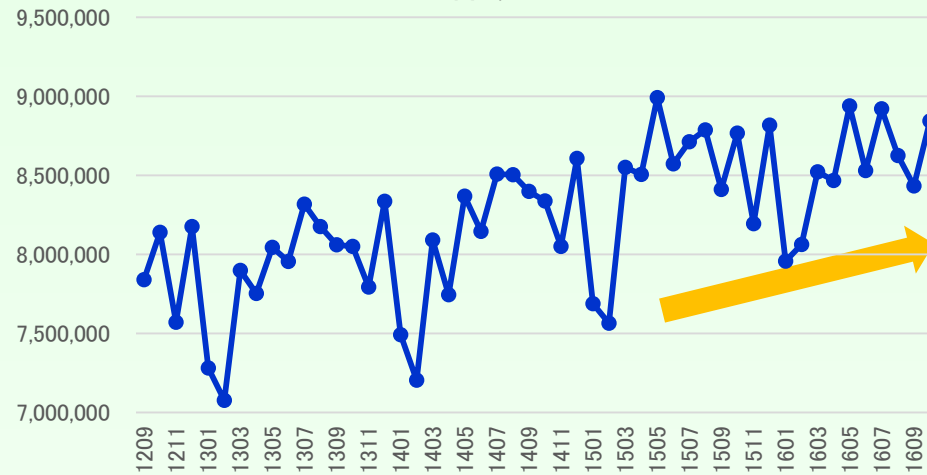


# 売上高・客数 月別実績 推移 12/9~16/10

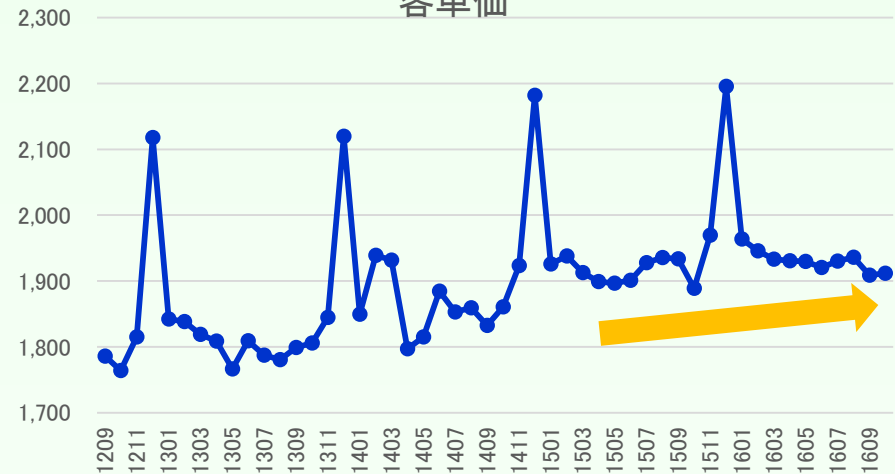
販売額(百万)



客数



客単価



ベースは底上げ

- 1、 連結 決算状況
- 2、 事業別状況
  - ・セグメント別
  - ・スーパーマーケット事業
  - ・ドラッグストア事業
- 3、 経営計画
- 4、 17年3月期 業績予想
- 5、 トピックス





ウエルパーク 東村山富士見町店

## 新規出店 … 5 店舗

- ・原宿竹下通り店  
東京都 渋谷区 2016,4/1
- ・下丸子店  
東京都 大田区 2016,4/13
- ・東村山富士見町店  
東京都 東村山市 2016,5/25
- ・吉祥寺ダイヤ街店  
東京都 武蔵野市 2016,7/6
- ・立川北口店  
東京都 立川市 2016,8/31

## 店舗改装 … 15 店舗



食品のレイアウト強化



繁華街立地へも出店

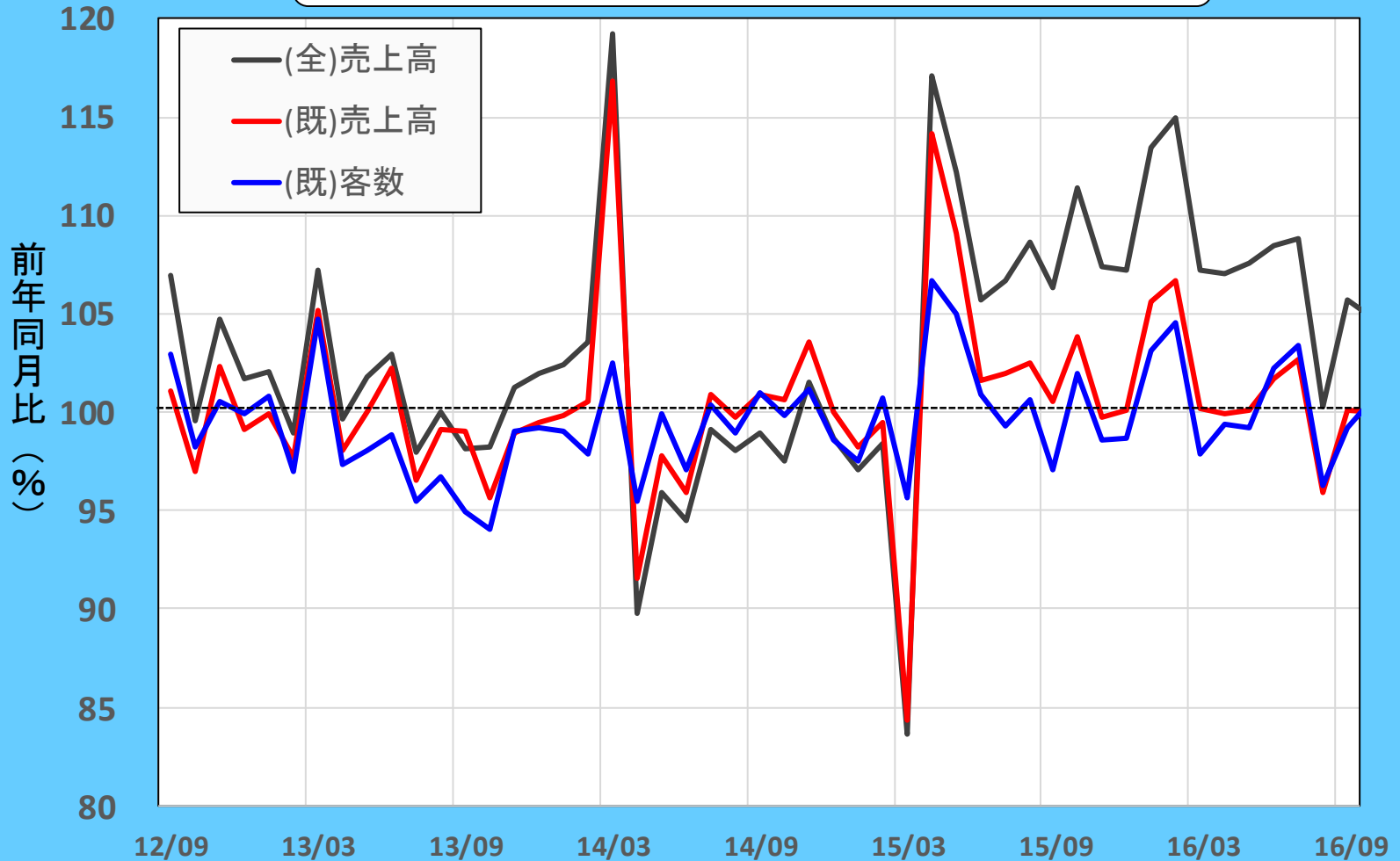


インバウンド対策、多言語に対応



# 売上高・客数 月別前年比推移 12/9～16/10

## 新店が全体を牽引



- 1、 連結 決算状況
- 2、 事業別状況
  - ・セグメント別
  - ・スーパーマーケット事業
  - ・ドラッグストア事業
- 3、 経営計画
- 4、 17年3月期 業績予想
- 5、 トピックス

# いなげやグループ 地域のお役立ち業 ネットワーク



いなげやの事業目的  
地域のお役立ち業として  
お客様の健康で  
豊かな食生活の実現

三浦屋  
給食食材販売事業

まごころ  
お届けサービス

いなげや  
オンラインショップ



在宅  
食生活  
サポート



届くいなげや(宅配)  
TODOKU INAGEYA  
とどきんぐ

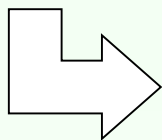
環境・社会貢献活動

# 2016～17年度 “新中期2カ年経営計画”

## Healthy Living & Social Market

食と人を通し、地域のお役立ち業として社会に貢献し、お客様が健康に歳を重ねて人生の喜びや楽しさを感じて頂ける、なくてはならない店

1. 「商品経営」を実現し、惣菜を柱とした生鮮強化型SMの更なる進化
2. 「やめる」・「減らす」をキーワードに業務の見直し実施
3. おいしさと健康を地域のお客様に提供する「新フォーマット」の開発
4. 成長の為の人財育成と社風改革
5. 全活動を通じ「ステークホルダー」との関係性を深め、いなげやブランドを醸成



2018年3月期 いなげやグループ 目標数値

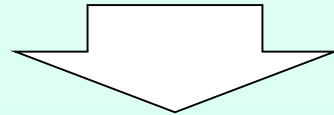
営業収益 **2,800** 億円 営業利益 **41** 億円 総店舗数 **300** 店舗 以上

## 組織変更・既存店活性化 の取り組み

### ・組織体制の見直し

意思決定の迅速化  
商品開発力の向上

店舗支援体制強化  
教育体制の充実



惣菜+生鮮強化への推進力

### ・既存店活性化の戦略変更

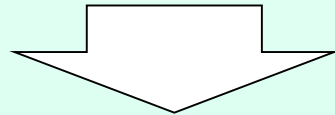
改装店舗数 ……年間30へ

内、大型改装数 ……上期4 ⇒ 下期9へ

## 商品・データ活用 の取り組み

### ・商品経営の具現化（4つのキーワード）

Ready to～ 、シニア、健康、地産地消



PB開発・売場開拓を推進

### ・カードデータの活用

ライフスタイル別分析  
ターゲット層へMD施策



# 人件費負担増 への取り組み

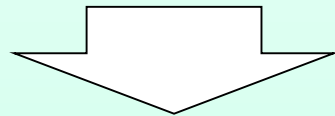
## ▪ 惣菜強化策で人財活用

発注支援システム導入スタート  
EOB端末システム導入スタート  
センターパック比率向上

⇒ 生産性の向上

…グロサリー

…精肉



惣菜部門への再配置

## ▪ 採用活動の強化

採用ツールの多様化



- 1、 連結 決算状況
- 2、 事業別状況
  - ・セグメント別
  - ・スーパーマーケット事業
  - ・ドラッグストア事業
- 3、 経営計画
- 4、 17年3月期 業績予想
- 5、 トピックス



# 2017/3期(通期) 小売事業計画



## 売上高

(億円未満切捨, %)	売上高(計画)	前期比増減率
スーパーマーケット 事業	2,089	0.3
ドラッグストア 事業	417	7.7
計	2,506	1.4

数値につきましては単純合算にて算出しております。

## CF設備投資

リース資産含まず

(億円)	新店	改装店	その他	合計
スーパーマーケット 事業	5.0	5.5	47.5	58.0
ドラッグストア 事業	12.0	0.5	0.5	13.0
計	17.0	6.0	48.0	71.0

# 2017/3期(通期) 連結業績予想

	連 結	
	金額(億円)	前期比増減(%)
営業収益	<b>2,600</b>	<b>1.0</b>
営業利益	<b>23.5</b>	<b>△ 29.2</b>
経常利益	<b>25</b>	<b>△ 32.1</b>
親会社株主に帰属する 当期純利益	<b>4</b>	<b>△ 57.8</b>

5月発表時より修正しております。

	売上高営業利益率(%)
スーパーマーケット事業	<b>0.6</b>
ドラッグストア事業	<b>3.1</b>
連結	<b>0.9</b>

- 1、 連結 決算状況
- 2、 事業別状況
  - ・セグメント別
  - ・スーパーマーケット事業
  - ・ドラッグストア事業
- 3、 経営計画
- 4、 17年3月期 業績予想
- 5、 トピックス

武蔵村山 精肉プロセスセンター



# 全店に高鮮度の商品を生供給

『トータルコストの削減と品質の向上』  
6月稼働スタート



超低温管理のコールドチェーン



味付け肉、盛り付け作業



最新鋭の設備機器



挽肉製造ライン



安心カメラの設置



# 新店・改装店での取り組み



惣菜を柱とした生鮮強化型へ

4つのキーワード  
『Ready to～、シニア、健康、地産地消』



惣菜売場の充実



地産地消の推進



栄養バランス弁当



くつろぎスペース

# 経営理念



この資料には、当社現在の計画や業績見通しなどが含まれております。これら将来の計画や予想数値などは、現在入手可能な情報をもとに、当社が計画・予測したものであります。実際の業績などは、今後の様々な条件・要素によりこの計画などとは異なる場合があります、この資料はその実現を確約・保証するものではありません。

## すこやけくの実現

お客様の健康で豊かな暖かい日常生活とより健全な社会の実現に貢献する。

## 商人道の実践

お客様のお喜びを自分自身の喜びとして 感じることができる人間集団。

### いなげやの 3つの造語(大切にしている言葉)

#### 1、すこやけく

「健やか」と「希求(けく)」をあわせて

「すこやかなことをこいねがうこと」を意味します。

#### 2、人財

いなげやグループの全従業員は

会社の財産であるということを意味します。

#### 3、考働

自ら考え周りに働きかけながら

新たな価値を創造してゆくことを意味します。

### お問い合わせ

(株)いなげや 社長室 担当: 押木、奥田

Tel : 042-537-5031 Fax : 042-537-5070