

平成27年3月期第2四半期 決算参考資料

目次	ページ
連結	
1. 主要な経営指標等(第2四半期累計期間)	1
2. 主要な経営指標等(期末)	2
3. 主要な経営指標等の5期の推移(グラフ)	3
4. 販売費及び一般管理費の内訳	4
5. 従業員の状況	4
6. 設備投資の状況	4
小売事業	
1. セグメント別既存店売上高内訳	5
2. セグメント別売上高・荒利率	5
3. セグメント別売場面積と諸効率	6
4. 新設店舗及び主な改装店舗	7
通期計画	
1. 経営成績計画	7
2. 設備投資計画	7
3. 新設店舗計画	7



株式会社 いなげや

証券コード: 8182

<http://www.inageya.co.jp/>

本資料では、2012年3月末日、2012年9月末日および2013年3月末日が金融機関の休業日であり、それに伴う翌日支払となる金額を他の期と比較容易になるよう、現預金の流動資産及び買掛金等の流動負債の増加分を支払済みの数値に置き換えて計算しております。

また、2012年10月の株式取得により完全子会社となった㈱三浦屋は、2013年3月期より連結対象会社となっております。

連結

1. 主要な経営指標等(第2四半期累計期間)

	2010/9	2011/9	2012/9	2013/9	2014/9
連結経営成績の状況 (単位:百万円)					
営業収益	109,887	110,361	108,104	112,993	117,628
売上高	105,849	106,337	104,135	109,026	113,577
営業利益	1,050	1,409	1,000	404	951
経常利益	1,183	1,533	1,170	614	1,118
税金等調整前四半期純利益(△損失)	△ 861	491	555	595	1,058
四半期純利益(△損失)	△ 763	147	188	214	504
総資産 *	77,377	79,582	80,066	84,474	87,374
純資産	42,571	43,647	44,118	46,953	49,848
有利子負債 *	6,997	7,447	7,240	6,819	6,627
キャッシュ・フローの状況					
営業活動によるキャッシュ・フロー *	2,036	1,354	1,849	3,441	3,205
投資活動によるキャッシュ・フロー *	△ 2,336	△ 1,724	△ 656	△ 2,059	△ 2,136
財務活動によるキャッシュ・フロー	△ 1,256	△ 1,495	△ 1,639	△ 1,606	△ 1,537
現金及び現金同等物の期末残高 *	9,935	11,083	10,939	12,853	11,724
設備投資(キャッシュ・フローベース)	2,843	2,071	1,084	2,339	2,454
(減価償却費)	1,310	1,375	1,276	1,278	1,500
1株当たり情報 (単位:円)					
1株当たり四半期純利益	△ 16.44	3.19	4.06	4.61	10.85
1株当たり純資産	914.52	935.60	944.52	1,003.76	1,064.15
1株当たり配当金	7.50	7.50	7.50	7.50	7.50
主な財務指標					
総資産経常利益率(ROA) *	1.5%	1.9%	1.4%	0.7%	1.3%
自己資本四半期純利益率(ROE)	△ 1.8%	0.3%	0.4%	0.5%	1.1%
有利子負債依存度 *	9.0%	9.4%	9.0%	8.1%	7.6%
自己資本比率 *	54.9%	54.6%	54.8%	55.2%	56.6%
経営成績 前年同期比増減					
売上高	△ 4.1%	0.5%	△ 2.1%	4.7%	4.2%
既存店売上高	△ 5.5%	△ 1.9%	△ 4.1%	△ 1.9%	1.9%
営業利益	21.8%	34.2%	△ 29.0%	△ 59.6%	135.3%
経常利益	17.6%	29.6%	△ 23.7%	△ 47.5%	82.0%
四半期純利益	-	-	27.5%	13.6%	135.3%
売上高百分比					
営業利益	1.0%	1.3%	1.0%	0.4%	0.8%
経常利益	1.1%	1.4%	1.1%	0.6%	1.0%
四半期純利益	△ 0.7%	0.1%	0.2%	0.2%	0.4%

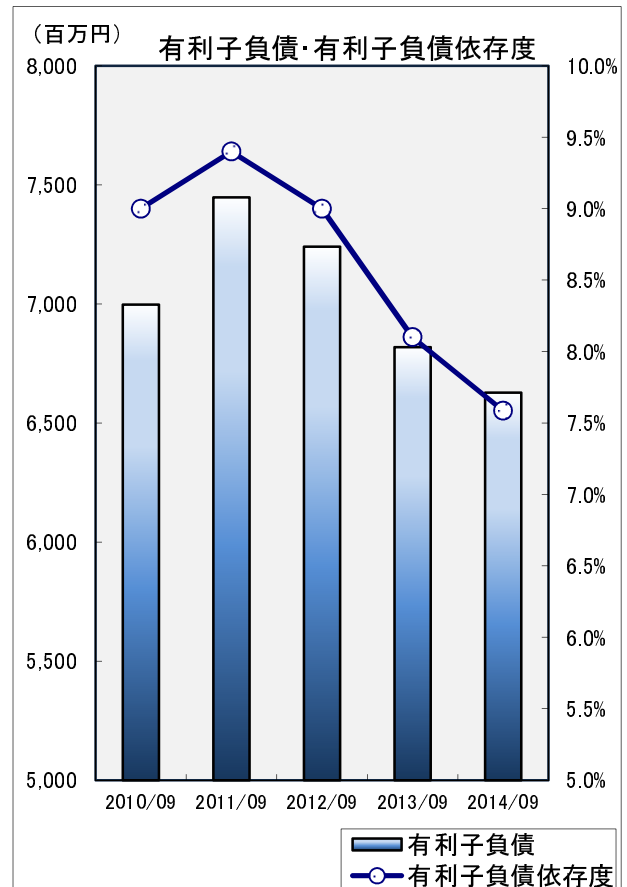
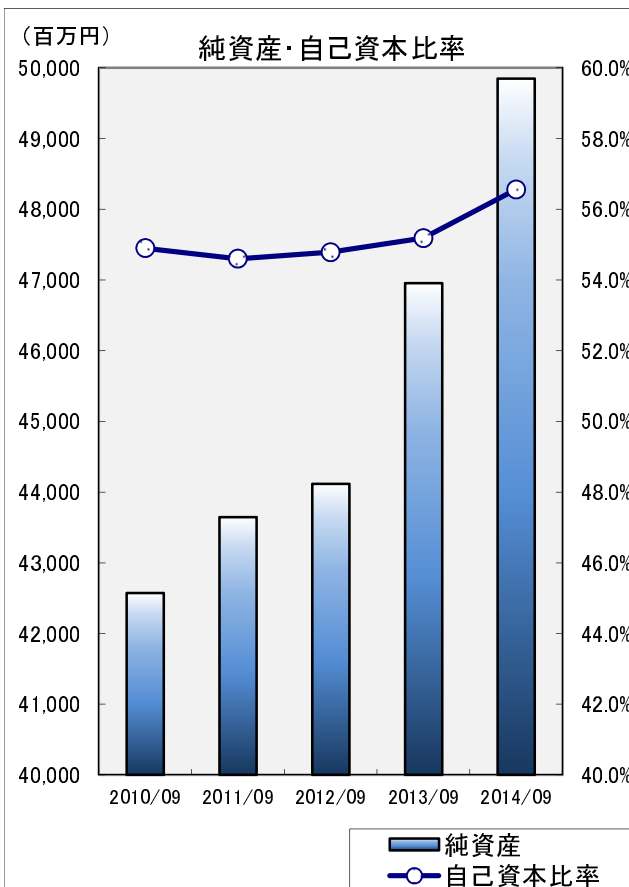
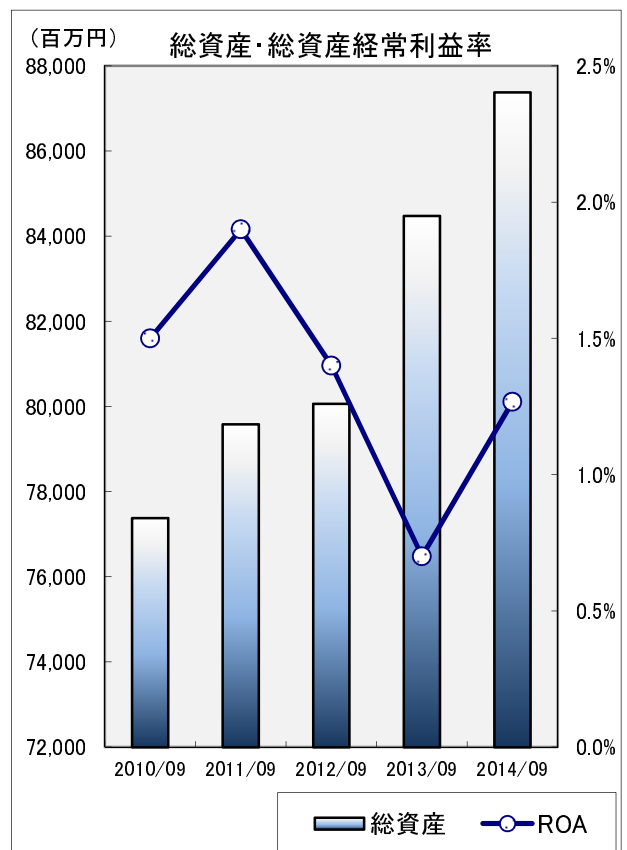
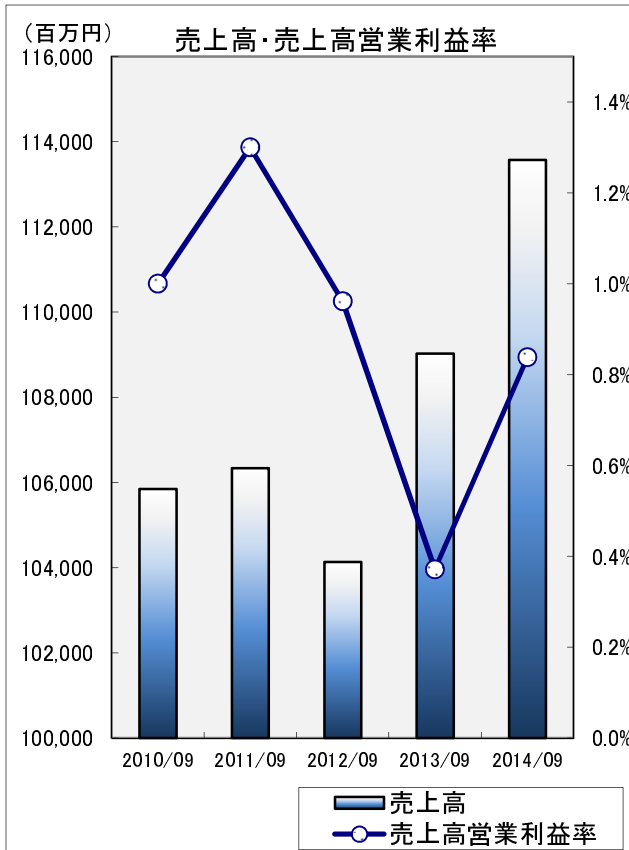
* 期末日が金融機関休業日となる場合は、末日支払が翌営業日となる分を調整して表示しております。
また、3ヶ月超の資金運用を現金同等物として調整して表示しております。

2. 主要な経営指標等(期末)

	2011/03	2012/03	2013/03	2014/03	2015/3予想
連結経営成績の状況 (単位:百万円)					
営業収益	219,942	219,164	220,856	230,411	240,000
売上高	211,966	211,157	212,980	222,403	-
営業利益	3,784	3,934	3,498	2,676	2,700
経常利益	4,071	4,138	3,846	3,074	3,100
税金等調整前当期純利益	1,648	3,112	4,606	2,514	-
当期純利益	773	1,167	2,621	1,177	1,200
総資産 *	81,160	81,686	84,492	89,048	-
純資産	43,797	44,319	47,022	46,381	-
有利子負債 *	8,162	8,349	7,781	7,507	-
キャッシュ・フローの状況					
営業活動によるキャッシュ・フロー *	6,274	3,408	3,349	7,362	-
投資活動によるキャッシュ・フロー *	△ 3,567	△ 3,768	2,591	△ 6,520	-
財務活動によるキャッシュ・フロー	△ 1,250	△ 1,203	△ 4,248	△ 1,726	-
現金及び現金同等物の期末残高 *	12,948	11,385	13,078	12,193	-
設備投資(キャッシュ・フローベース)	4,708	5,198	2,457	7,129	-
(減価償却費)	2,749	2,904	2,760	2,868	-
1株当たり情報 (単位:円)					
1株当たり当期純利益	16.66	25.15	56.45	25.36	25.84
1株当たり純資産	939.21	949.45	1,006.17	990.95	-
1株当たり配当金(年間)	15.0	15.0	15.0	15.0	15.0
主な財務指標					
総資産経常利益率(ROA) *	5.2%	5.1%	4.4%	3.5%	-
自己資本当期純利益率(ROE)	1.8%	2.7%	5.8%	2.5%	-
有利子負債依存度 *	10.1%	10.2%	9.2%	8.4%	-
自己資本比率 *	53.7%	54.0%	55.3%	51.7%	-
経営成績 前年比増減					
売上高	△1.7%	△0.4%	0.9%	4.4%	-
既存店売上高	△3.1%	△3.0%	△3.9%	△0.1%	-
営業利益	11.2%	4.0%	△11.1%	△23.5%	0.9%
経常利益	10.9%	1.7%	△7.1%	△20.1%	0.8%
当期純利益	△41.0%	50.9%	124.5%	△55.1%	1.9%
売上高百分比					
営業利益	1.8%	1.9%	1.6%	1.2%	-
経常利益	1.9%	2.0%	1.8%	1.4%	-
当期純利益	0.4%	0.6%	1.2%	0.5%	-

* 期末日が金融機関休業日となる場合は、末日支払が翌営業日となる分を調整して表示しております。
また、3ヶ月超の資金運用を現金同等物として調整して表示しております。

3. 主要な経営指標等の5期の推移(グラフ)



4. 販売費及び一般管理費の内訳(単位:百万円)

	2012/9			2013/9			2014/9		
	金額	前期比 増減%	売上高比	金額	前期比 増減%	売上高比	金額	前期比 増減%	売上高比
販売費	4,094	1.9%	3.9%	4,348	6.2%	4.0%	4,603	5.9%	4.1%
人件費	15,455	△2.4%	14.8%	16,545	7.1%	15.2%	17,035	3.0%	15.0%
地代家賃	4,955	0.7%	4.8%	5,414	9.3%	5.0%	5,452	0.7%	4.8%
水道光熱費	1,870	11.8%	1.8%	2,190	17.1%	2.0%	2,526	15.3%	2.2%
減価償却費・リース料	1,290	△10.4%	1.2%	1,288	△0.1%	1.2%	1,509	17.1%	1.3%
その他	3,527	△5.2%	3.4%	3,686	4.5%	3.4%	3,738	1.4%	3.3%
販管費合計	31,193	△1.4%	30.0%	33,475	7.3%	30.7%	34,865	4.2%	30.7%

5. 従業員の状況(単位:人)

	2012/9			2013/9			2014/9		
	人数	前期比 増減%	構成比	人数	前期比 増減%	構成比	人数	前期比 増減%	構成比
社員	2,523	△1.3%	29.5%	2,675	6.0%	29.7%	2,675	0.0%	29.3%
パートナー社員	6,023	△3.2%	70.5%	6,338	5.2%	70.3%	6,462	2.0%	70.7%
合計	8,546	△2.7%	100.0%	9,013	5.5%	100.0%	9,137	1.4%	100.0%
労働分配率(売上総利益比)	54.8%			55.3%			53.6%		

* 従業員の人数は、期中平均人員です。

* パートナー社員は、8時間換算にて表示しております。

6. 設備投資の状況(単位:百万円)*

	2012/9	2013/9	2014/9
新設店舗	503	1,006	1,154
既存店活性化	250	225	199
その他	332	1,108	1,101
合計	1,084	2,339	2,454
減価償却費	1,276	1,278	1,500

* キャッシュ・フローベースの表示です。

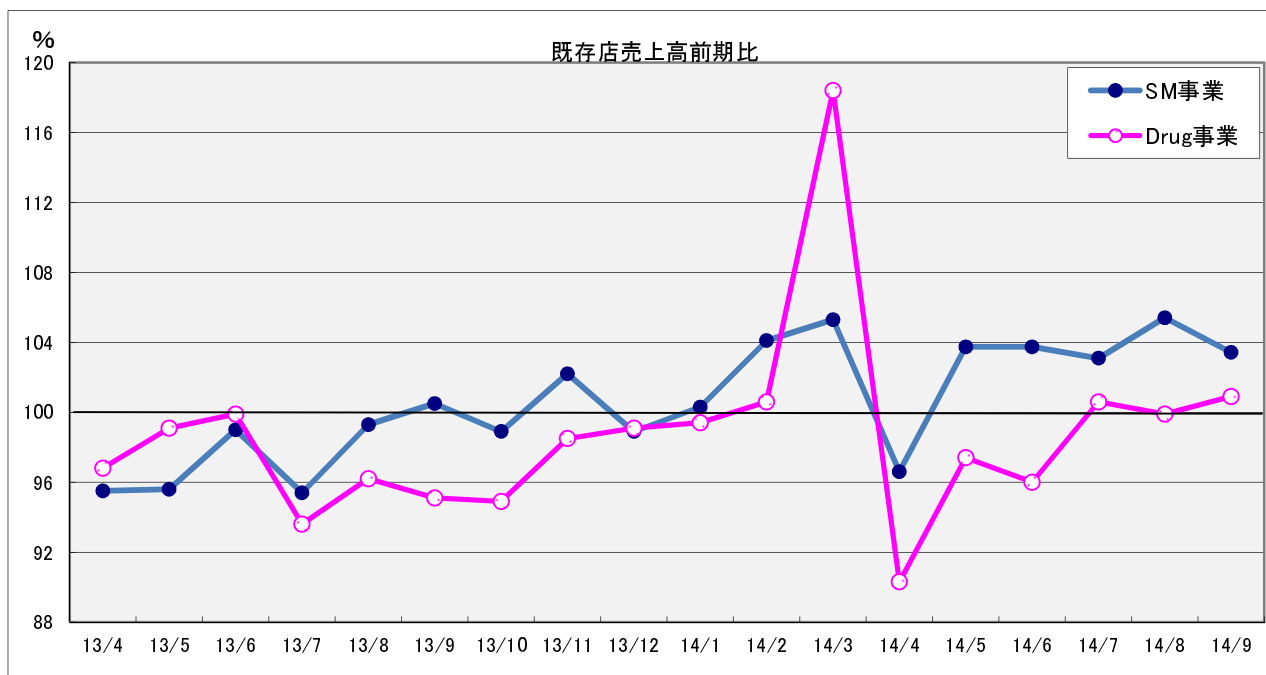
なお、減価償却費は売上原価に算入したものを含めております。

小売事業

1. セグメント別既存店売上高内訳

前期比増減	2012/9			2013/9			2014/9		
	売上高	客数	客単価	売上高	客数	客単価	売上高	客数	客単価
SM事業	△4.7%	△4.3%	△0.5%	△2.0%	△2.0%	△0.1%	2.7%	△0.3%	3.0%
Drug事業*	△0.6%	△0.4%	△0.2%	△0.9%	△3.2%	1.7%	△2.1%	△1.1%	△1.2%

* Drug事業の売上高は調剤込み、客数・客単価は調剤を除く数値となっております。



* Drug事業は調剤を除く既存店前年比となっております。

2. セグメント別売上高・荒利率(単位:百万円)

	2012/9			2013/9			2014/9		
	金額	前期比増減%	荒利率	金額	前期比増減%	荒利率	金額	前期比増減%	荒利率
SM事業合計	85,727	△3.0%	27.7%	90,630	5.7%	27.9%	95,473	5.3%	28.5%
Drug事業合計	17,615	3.1%	24.0%	17,642	0.2%	25.1%	17,410	△1.3%	25.2%
小売事業合計	103,342	△2.0%	27.0%	108,272	4.8%	27.5%	112,884	4.3%	28.0%

3. セグメント別売場面積と諸効率

面積

	2012/9		2013/9		2014/9				
	面積	前期比 増減㎡	面積	前期比 増減㎡	面積	前期比 増減㎡			
平均売場面積(㎡)									
SM事業	185,970	1,345	189,904	3,934	192,057	2,153			
Drug事業	60,739	4,635	61,351	612	62,189	838			
合計	246,709	5,980	251,255	4,546	254,246	2,991			
期末売場面積(㎡)	面積	前期比 増減㎡	店舗数	面積	前期比 増減㎡	店舗数	面積	前期比 増減㎡	店舗数
SM事業	186,298	622	129	191,578	5,280	141	192,065	487	147
Drug事業	60,128	3,096	107	62,039	1,911	113	62,189	150	113
合計	246,426	3,718	236	253,617	7,191	254	254,254	637	260

* 2012年10月より完全子会社となった(株)三浦屋の店舗、9店舗を含めております。(2014年9月末現在10店舗)

期末1店舗当たり売場面積(㎡)

SM事業	1,444	1,358	1,306
Drug事業	561	549	550

諸効率

	2012/9	2013/9	2014/9
商品回転率(回/年)			
SM事業	33.4	31.1	32.5
Drug事業	7.5	7.2	6.8
1㎡当たり売上高(千円/年)			
SM事業	922	954	994
Drug事業	612	575	560
1人当たり守備面積(㎡/人)			
SM事業	25.9	24.8	24.6
Drug事業	54.2	55.1	56.1

4. 新設店舗及び主な改装店舗

新設店舗 店名	所在地	オープン月日	売場面積(㎡)
SM事業 グルメ花小金井駅前店(三浦屋)	東京都 小平市	2014年7月4日	15.7

改装店舗 SM事業 店名	所在地	オープン月日	売場面積(㎡)
八王子中野店	東京都 八王子市	2014年4月25日	1,864
平塚四之宮店	神奈川県 平塚市	2014年5月24日	1,570
立川栄町店	東京都 立川市	2014年6月13日	1,478
川崎中野島店	川崎市 多摩区	2014年8月29日	998
荒川東日暮里店	東京都 荒川区	2014年9月12日	1,980

* 改装はその他23店舗で実施いたしました。

ドラッグ事業 店名	所在地	オープン月日	売場面積(㎡)
新座東店	埼玉県 新座市	2014年5月15日	514
花小金井駅前店	東京都 小平市	2014年6月19日	625
和光南一丁目店	埼玉県 和光市	2014年8月7日	1,184

* 改装はその他11店舗で実施いたしました。

通期計画

1. 経営成績計画(単位:百万円)

連結	金額	前期比	SM事業	金額	前期比	ドラッグ事業	金額	前期比
営業収益	240,000	4.2%	売上高	193,200	4.4%	売上高	35,919	0.0%
営業利益	2,700	0.9%	既存店売上前期比		0.9%	既存店売上前期比		△1.6%
経常利益	3,100	0.8%						
当期純利益	1,200	1.9%						
既存店売上前期比		0.5%						

2. 設備投資計画(単位:百万円)*

連結	金額	事業別	SM事業	Drug事業	その他
新設店舗	3,600	新設店舗	3,300	300	0
既存店活性化	500	既存店活性化	480	20	0
その他	4,000	その他	3,800	0	200
合計	8,100	合計	7,580	320	200
減価償却費	2,650				

* キャッシュ・フローベースでの数値です。

なお、減価償却費は売上原価に算入するものを含めております。

3. 新設店舗計画

SM事業 店名	所在地	オープン月日	売場面積(㎡)	総投資額(百万円)
目黒八雲店	東京都 目黒区	未定	600	300
入谷店	東京都 台東区	未定	900	350
横浜南本宿店	横浜市 旭区	未定	1,600	800
川崎登戸店	川崎市 多摩区	未定	1,900	1,000
未定	川崎市 麻生区	未定	1,900	3,500
未定	東京都 保谷市	未定	1,700	1,450
未定(2店舗)	東京都	未定	未定	未定

SM事業 店名	所在地	オープン月日	売場面積(㎡)	総投資額(百万円)
川崎王禅寺店	川崎市 麻生区	平成26年11月	400	90
清瀬中清戸店	東京都 清瀬市	平成26年11月	500	150
小金井前原町店	東京都 小金井市	平成26年11月	500	95
未定(3店舗)	東京都	未定	未定	未定