



2026年3月期 決算短信〔日本基準〕（連結）

2026年5月15日

上場会社名 株式会社じもとホールディングス 上場取引所 東
 コード番号 7161 URL <https://www.jimoto-hd.co.jp/>
 代表者 (役職名) 代表取締役社長 (氏名) 坂爪 敏雄
 問合せ先責任者 (役職名) 総合企画部長 (氏名) 菅原 正宏 (TEL) 022(722)0011
 定時株主総会開催予定日 2026年6月25日 配当支払開始予定日 2026年6月26日
 有価証券報告書提出予定日 2026年6月18日 特定取引勘定設置の有無 無
 決算補足説明資料作成の有無 : 有
 決算説明会開催の有無 : 無

(百万円未満切捨て)

1. 2026年3月期の連結業績（2025年4月1日～2026年3月31日）

(1) 連結経営成績

(%表示は対前期増減率)

	経常収益		経常利益		親会社株主に帰属する 当期純利益	
	百万円	%	百万円	%	百万円	%
2026年3月期	44,080	15.1	3,159	48.2	2,584	65.3
2025年3月期	38,274	0.8	2,130	—	1,563	—

(注) 包括利益 2026年3月期 5,235百万円 (—%) 2025年3月期 △966百万円 (—%)

	1株当たり当期純利益	潜在株式調整後 1株当たり当期純利益	自己資本 当期純利益率	総資産 経常利益率	経常収益 経常利益率
	円 銭	円 銭	%	%	%
2026年3月期	89.93	12.89	3.0	0.1	7.1
2025年3月期	58.15	7.59	1.8	0.0	5.5

(注) 当社は、「株式給付信託 (BBT)」を導入しており、株主資本において自己株式として計上されている「株式給付信託 (BBT)」に残存する自社の株式は、1株当たり当期純利益及び潜在株式調整後1株当たり当期純利益の算定上、期中平均株式数の計算において控除する自己株式に含めております。

(2) 連結財政状態

	総資産	純資産	自己資本比率	1株当たり純資産
	百万円	百万円	%	円 銭
2026年3月期	2,480,836	87,744	3.5	350.77
2025年3月期	2,476,647	82,670	3.3	166.67

(参考) 自己資本 2026年3月期 87,546百万円 2025年3月期 82,466百万円

(注) 「自己資本比率」は、(期末純資産の部合計－期末非支配株主持分)を期末資産の部合計で除して算出しております。なお、本「自己資本比率」は、自己資本比率告示に定める自己資本比率ではありません。

(3) 連結キャッシュ・フローの状況

	営業活動による キャッシュ・フロー	投資活動による キャッシュ・フロー	財務活動による キャッシュ・フロー	現金及び現金同等物 期末残高
	百万円	百万円	百万円	百万円
2026年3月期	△19,644	15,138	△178	161,902
2025年3月期	△190,230	△40	△73	166,587

2. 配当の状況

	年間配当金					配当金総額 (合計)	配当性向 (連結)	純資産配当 率 (連結)
	第1四半期末	第2四半期末	第3四半期末	期末	合計			
	円 銭	円 銭	円 銭	円 銭	円 銭	百万円	%	%
2025年3月期	—	0.00	—	5.00	5.00	133	8.5	2.7
2026年3月期	—	0.00	—	5.00	5.00	133	5.5	1.9
2027年3月期 (予想)	—	0.00	—	5.00	5.00		3.9	

(注) 上記「配当の状況」は、普通株式に係る配当の状況です。当社が発行する普通株式と権利関係の異なる種類株式 (非上場) の配当の状況については、後述の「種類株式の配当の状況」をご覧ください。

3. 2027年3月期の連結業績予想（2026年4月1日～2027年3月31日）

(%表示は、通期は対前期、四半期は対前年同四半期増減率)

	経常利益		親会社株主に帰属する 当期純利益		1株当たり当期純利益
	百万円	%	百万円	%	円 銭
第2四半期 (累計)	1,400	△4.4	1,200	△19.0	44.86
通期	4,000	26.6	3,600	39.2	127.88

※ 注記事項

(1) 期中における連結範囲の重要な変更：無

(2) 会計方針の変更・会計上の見積りの変更・修正再表示

- ① 会計基準等の改正に伴う会計方針の変更：無
 ② ①以外の会計方針の変更：無
 ③ 会計上の見積りの変更：無
 ④ 修正再表示：無

(3) 発行済株式数（普通株式）

① 期末発行済株式数（自己株式を含む）	2026年3月期	26,840,263株	2025年3月期	26,840,263株
② 期末自己株式数	2026年3月期	136,821株	2025年3月期	89,029株
③ 期中平均株式数	2026年3月期	26,746,509株	2025年3月期	26,745,518株

(注)

1. 期末自己株式数には、「株式給付信託（BBT）」が保有する当社株式数（2026年3月期80,200株、2025年3月期33,800株）が含まれております。
 2. 期中平均株式数の計算において控除する自己株式数には、「株式給付信託（BBT）」が保有する当社株式数（2026年3月期37,867株、2025年3月期40,075株）が含まれております。

(参考) 個別業績の概要

1. 2026年3月期の個別業績（2025年4月1日～2026年3月31日）

(1) 個別経営成績

(%表示は対前期増減率)

	営業収益		営業利益		経常利益		当期純利益	
	百万円	%	百万円	%	百万円	%	百万円	%
2026年3月期	465	26.0	131	255.0	135	433.7	126	681.5
2025年3月期	369	△45.1	37	△88.7	25	△91.6	16	△94.4

	1株当たり当期純利益	潜在株式調整後 1株当たり当期純利益
	円 銭	円 銭
2026年3月期	△1.97	—
2025年3月期	0.31	0.07

(注) 当社は、「株式給付信託（BBT）」を導入しており、株主資本において自己株式として計上されている「株式給付信託（BBT）」に残存する自社の株式は、1株当たり当期純利益の算定上、期中平均株式数の計算において控除する自己株式に含めております。

(2) 個別財政状態

	総資産	純資産	自己資本比率	1株当たり純資産
	百万円	百万円	%	円 銭
2026年3月期	118,053	118,013	99.9	1,491.73
2025年3月期	118,106	118,056	99.9	1,497.08

(参考) 自己資本 2026年3月期 118,013百万円 2025年3月期 118,056百万円

(注) 「自己資本比率」は、期末純資産の部合計を期末資産の部合計で除して算出しております。
 なお、本「自己資本比率」は、自己資本比率告示に定める自己資本比率ではありません。

※ 決算短信は公認会計士又は監査法人の監査の対象外です

※ 業績予想の適切な利用に関する説明、その他特記事項

・本資料に記載されている業績見通し等の将来に関する記述は、当社が現在入手している情報及び合理的であると判断する一定の前提に基づいており、実際の業績等は様々な要因により大きく異なる可能性があります。

○ 種類株式の配当の状況

普通株式と権利関係の異なる種類株式に係る1株当たり配当金の内訳は以下のとおりです。

B種優先株式	年間配当金				
	第1四半期末	第2四半期末	第3四半期末	期末	合計
	円 銭	円 銭	円 銭	円 銭	円 銭
2025年3月期	—	0.00	—	0.23	0.23
2026年3月期	—	0.00	—	5.31	5.31
2027年3月期 (予想)	—	0.00	—	5.31	5.31

(注) 2026年3月期の配当、及び2027年3月期(予想)の配当については、2025年7月9日に預金保険機構が公表した震災特例金融機関等の「優先配当年率としての資金調達コスト(令和6年度)」に基づき算出しております。なお、「優先配当年率としての資金調達コスト(令和6年度)」は0.23%であります。

C種優先株式	年間配当金				
	第1四半期末	第2四半期末	第3四半期末	期末	合計
	円 銭	円 銭	円 銭	円 銭	円 銭
2025年3月期	—	0.00	—	0.20	0.20
2026年3月期	—	0.00	—	4.60	4.60
2027年3月期 (予想)	—	0.00	—	4.60	4.60

(注) 2026年3月期の配当、及び2027年3月期(予想)の配当については、2025年7月9日に預金保険機構が公表した震災特例金融機関等の「優先配当年率としての資金調達コスト(令和6年度)」に基づき算出しております。なお、「優先配当年率としての資金調達コスト(令和6年度)」は0.23%であります。

D種優先株式	年間配当金				
	第1四半期末	第2四半期末	第3四半期末	期末	合計
	円 銭	円 銭	円 銭	円 銭	円 銭
2025年3月期	—	0.00	—	0.20	0.20
2026年3月期	—	0.00	—	4.60	4.60
2027年3月期 (予想)	—	0.00	—	4.60	4.60

(注) 2026年3月期の配当、及び2027年3月期(予想)の配当については、2025年7月9日に預金保険機構が公表した震災特例金融機関等の「優先配当年率としての資金調達コスト(令和6年度)」に基づき算出しております。なお、「優先配当年率としての資金調達コスト(令和6年度)」は0.23%であります。

E種優先株式	年間配当金				
	第1四半期末	第2四半期末	第3四半期末	期末	合計
	円 銭	円 銭	円 銭	円 銭	円 銭
2025年3月期	—	0.00	—	0.10	0.10
2026年3月期	—	0.00	—	2.30	2.30
2027年3月期 (予想)	—	0.00	—	2.30	2.30

(注) 2026年3月期の配当、及び2027年3月期(予想)の配当については、2025年7月9日に預金保険機構が公表した新型コロナウイルス感染症特例金融機関等の「優先配当年率としての資金調達コスト(令和6年度)」に基づき算出しております。なお、「優先配当年率としての資金調達コスト(令和6年度)」は0.23%であります。

○添付資料の目次

1. 経営成績等の概況	2
(1) 当期の経営成績の概況	2
(2) 当期の財政状態の概況	2
(3) 当期のキャッシュ・フローの概況	3
(4) 次期の見通し	3
(5) 利益配分に関する基本方針及び当期・次期の配当	3
2. 企業集団の状況	4
3. 会計基準の選択に関する基本的な考え方	6
4. 連結財務諸表及び主な注記	7
(1) 連結貸借対照表	7
(2) 連結損益計算書及び連結包括利益計算書	9
(3) 連結株主資本等変動計算書	11
(4) 連結キャッシュ・フロー計算書	13
(5) 連結財務諸表に関する注記事項	15
(継続企業の前提に関する注記)	15
(追加情報)	15
(セグメント情報等の注記)	16
(1株当たり情報)	21
(重要な後発事象)	22
5. 個別財務諸表及び主な注記	23
(1) 貸借対照表	23
(2) 損益計算書	25
(3) 株主資本等変動計算書	26
【参考】個別業績の概要(株式会社きらやか銀行)	27
【参考】個別業績の概要(株式会社仙台銀行)	32

(参考)

2026年3月期 決算説明資料

1. 経営成績等の概況

(1) 当期の経営成績の概況

当連結会計年度のわが国経済は、一部に足跡が残るものの、個人消費や設備投資に持ち直しの動きがみられ、企業収益も米国の通商政策の影響が残るものの、緩やかな改善の動きがみられました。一方、中東情勢の緊迫した状態が長期化することで、原油価格高騰などの影響が懸念されております。また、金融面では、日本銀行の政策金利引き上げにより、金利のある世界が復活し、地域金融機関の経営環境が大きく変化しました。

当社グループの営業エリアである宮城県、山形県経済においては、住宅投資に弱い動きが見られましたが、個人消費や設備投資に持ち直しの動きが続きました。

当社グループでは、経営理念である「宮城と山形をつなぎ、中小企業支援を通じて、地元中小企業や地域に貢献する」のもと、中期経営計画の「中小企業支援の深化」、「業務変革 (DX)」、「経営管理」の主要施策について、資本業務提携先であるSBIグループとの連携を積極的に活用して取り組んでまいります。

当連結会計年度における当社グループの経常収益は、貸出金利息が増加したことなどから、前連結会計年度比58億6百万円増加の440億80百万円となりました。経常費用は、預金利息が増加したことなどから、前連結会計年度比47億77百万円増加の409億21百万円となりました。その結果、経常利益は、前連結会計年度比10億28百万円増加の31億59百万円、親会社株主に帰属する当期純利益は、前連結会計年度比10億21百万円増加の25億84百万円となりました。

<ご参考>

子銀行の2027年3月期第2四半期 (累計) 業績予想 (2026年4月1日～2026年9月30日)

(単位：百万円)

	きらやか銀行		仙台銀行	
	経常利益	中間純利益	経常利益	中間純利益
2026年3月期第2四半期累計 (実績) (A)	1,073	1,001	230	393
2027年3月期第2四半期累計 (予想) (B)	700	700	500	300
増減額 (B - A)	△373	△301	270	△93
増減率 (%)	△34.7	△30.0	117.3	△23.6

子銀行の2027年3月期通期業績予想 (2026年4月1日～2027年3月31日)

(単位：百万円)

	きらやか銀行		仙台銀行	
	経常利益	当期純利益	経常利益	当期純利益
2026年3月期 (実績) (A)	1,679	1,464	1,321	1,101
2027年3月期 (予想) (B)	2,200	2,200	1,500	1,000
増減額 (B - A)	521	736	179	△101
増減率 (%)	31.0	50.2	13.5	△9.1

(2) 当期の財政状態の概況

当連結会計年度末の連結財政状態については、資産は前連結会計年度末比41億円増加の2兆4,808億円、負債は前連結会計年度末比8億円減少の2兆3,930億円となりました。純資産は前連結会計年度末比50億円増加の877億円となりました。

主な勘定残高については、貸出金残高は、消費者ローン (住宅ローン等) の増加などから前連結会計年度末比178億円増加の1兆9,410億円となりました。

預金残高 (譲渡性預金含む) は、個人預金、法人預金が増加したことから、前連結会計年度末比27億円増加の2兆2,859億円となりました。

有価証券残高は、運用によって生み出される利益を充当することなどにより、評価損の中長期的な解消に取り組んでいることなどから、前連結会計年度末比129億円減少の3,496億円となりました。

なお、当社グループの中核的企業である子会社のうち、きらやか銀行単体の当事業年度末における貸出金残高は、前事業年度末比110億円減少の9,509億円、預金残高(譲渡性預金含む)は、前事業年度末比32億円増加の1兆1,006億円となりました。仙台銀行単体の当事業年度末における貸出金残高は、前事業年度末比295億円増加の9,932億円、預金残高(譲渡性預金含む)は、前事業年度末比7億円減少の1兆1,873億円となりました。

(3) 当期のキャッシュ・フローの概況

当連結会計年度における各キャッシュ・フローの状況とそれらの要因は次の通りであります。

・営業活動によるキャッシュ・フロー

貸出金の増加による流出が178億95百万円、預金の増加による流入が344億10百万円、譲渡性預金の減少による流出が317億円、借入金の減少による流出が121億61百万円ありました。

これらにより営業活動によるキャッシュ・フローは196億44百万円の流出(前連結会計年度比1,705億85百万円の支出減少)となりました。

・投資活動によるキャッシュ・フロー

有価証券の取得による流出が404億41百万円、売却による流入が123億47百万円、償還による流入が435億58百万円ありました。

これらにより投資活動によるキャッシュ・フローは151億38百万円の流入(前連結会計年度比151億79百万円の収入増加)となりました。

・財務活動によるキャッシュ・フロー

配当金の支払による流出が1億41百万円ありました。

これらにより財務活動によるキャッシュ・フローは1億78百万円の流出(前連結会計年度比1億5百万円の支出増加)となりました。

以上の結果、当連結会計年度における現金及び現金同等物は、前連結会計年度末比46億85百万円減少の1,619億2百万円となりました。

(4) 次期の見通し

2027年3月期の連結業績予想につきましては、連結経常利益が40億円、親会社株主に帰属する当期純利益が36億円を見込んでおります。

なお、この業績予想は本資料の発表日現在において入手可能な情報に基づき作成したものであり、実際の業績は、今後様々な要因によって予想数値と異なる結果となる可能性があります。

(5) 利益配分に関する基本方針及び当期・次期の配当

当社は、地域金融グループとしての公共性と健全性維持の観点から、内部留保の充実をはかるとともに、安定した剰余金の配当を維持することを基本方針としております。

こうした方針に基づき、2026年3月期の普通株式に係る期末配当につきましては、2026年5月7日に公表しましたとおり、1株あたりの年間配当金を5円00銭とさせていただきます。

また、当社が発行している種類株式(B種優先株式、C種優先株式、D種優先株式、E種優先株式、いずれも非上場で公的資金に係る優先株式)の配当につきましては、定款及び発行要綱の定めに従いまして、所定の配当金を全額配当する予定です。

2027年3月期の普通株式の配当につきましては、上記の基本方針に則り、1株あたりの年間配当金を5円00銭とさせていただきます。

また、当社が発行している種類株式(B種優先株式、C種優先株式、D種優先株式、E種優先株式、いずれも非上場で公的資金に係る優先株式)の配当につきましては、定款及び発行要綱の定めに従いまして、所定の配当金を全額配当する予定です。

なお、年間配当水準は当社連結の通期業績予想に連動して予想しますことから、今後、配当予想を開示する場合は、期末配当に一本化する予定でございます。

2. 企業集団の状況

当社及び当社の関係会社は、当社、連結子会社8社で構成され、銀行業務を中心に金融サービスに係る事業を行っております。

当社及び当社の関係会社の事業に係る位置づけは次のとおりであります。なお、事業の区分は「4. 連結財務諸表及び主な注記 (5) 連結財務諸表に関する注記事項(セグメント情報等の注記)」に掲げるセグメントの区分と同一であります。

〔銀行業〕

株式会社きらやか銀行及び株式会社仙台銀行の本店ほか支店等においては、預金業務、貸出業務、内国為替業務、外国為替業務、商品有価証券売買業務、有価証券投資業務、公共債・投資信託・保険の窓販業務、社債受託及び登録業務等を行い、これらの業務の取引推進に積極的に取り組んでおり、中核業務と位置づけております。

また、当社において経営管理業務などを行っております。

〔リース業〕

連結子会社である株式会社きらやか銀行及びきらやかリース株式会社においては、リース業務等を行っております。

〔その他〕

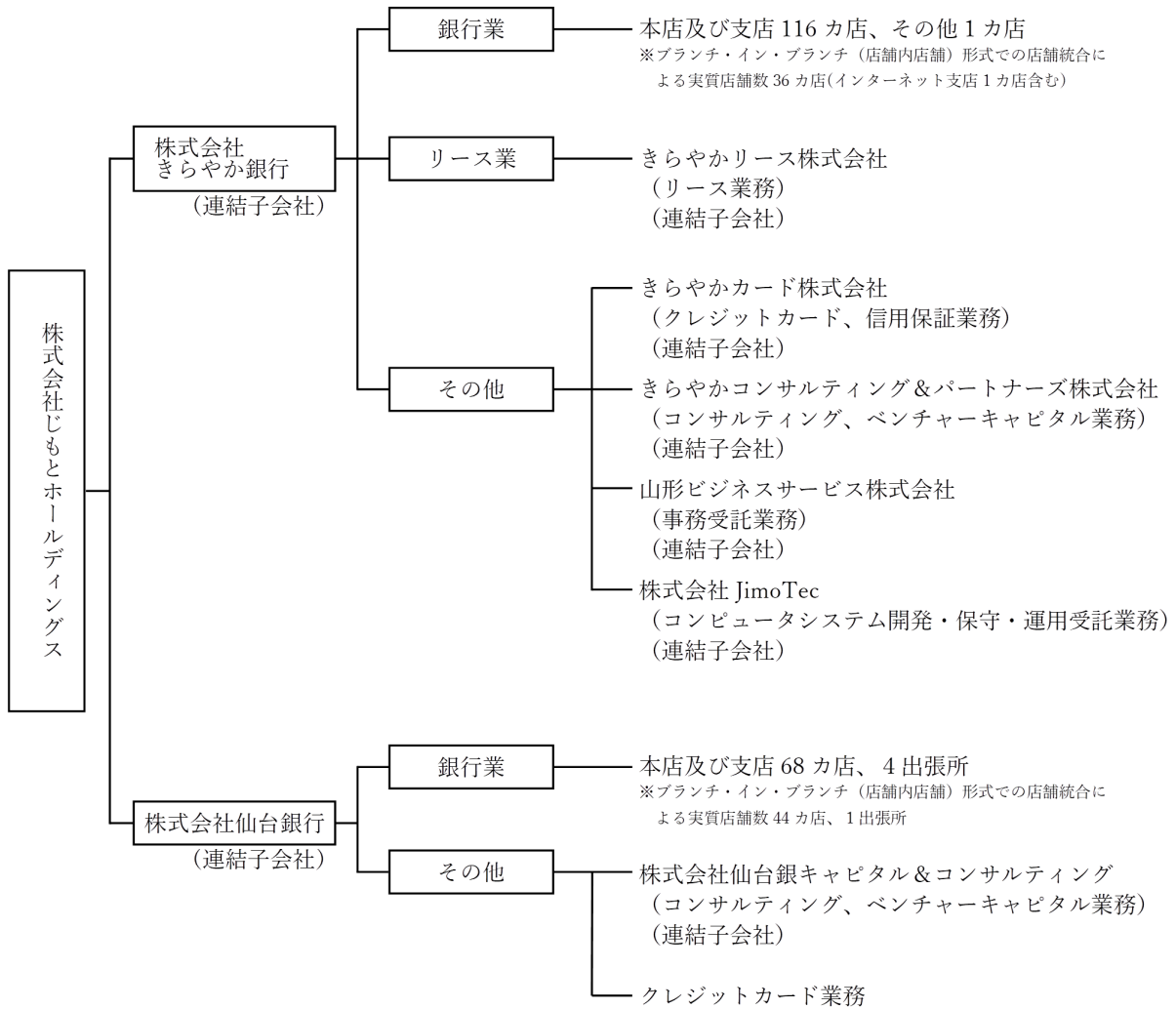
連結子会社5社においてクレジットカード及び信用保証業務、コンサルティング及びベンチャーキャピタル業務、事務受託業務、コンピュータシステム開発・保守・運用受託業務を行っております。

また、株式会社仙台銀行は一部でクレジットカード業務を行っております。

なお、当社は、有価証券の取引等の規制に関する内閣府令第49条第2項に規定する特定上場会社等に該当しており、これにより、インサイダー取引規制の重要事実の軽微基準については連結ベースの数値に基づいて判断することとなります。

以上述べた事項を事業系統図によって示すと次のとおりであります。

(2026年3月31日現在)



3. 会計基準の選択に関する基本的な考え方

当社グループは、連結財務諸表の期間比較可能性及び企業間の比較可能性を考慮し、当面は日本基準で連結財務諸表を作成する方針です。

なお、国際財務報告基準 (IFRS) の適用については、国内外の諸情勢を考慮の上、適切に対応していく方針です。

4. 連結財務諸表及び主な注記

(1) 連結貸借対照表

(単位：百万円)

	前連結会計年度 (2025年3月31日)	当連結会計年度 (2026年3月31日)
資産の部		
現金預け金	168,160	163,324
買入金銭債権	740	706
金銭の信託	201	201
有価証券	362,619	349,666
貸出金	1,923,147	1,941,043
リース債権及びリース投資資産	11,306	11,243
その他資産	11,045	10,973
有形固定資産	19,117	18,451
建物	7,047	6,845
土地	9,755	9,553
建設仮勘定	136	171
その他の有形固定資産	2,177	1,880
無形固定資産	1,244	958
ソフトウェア	1,048	763
その他の無形固定資産	195	194
退職給付に係る資産	5,694	6,855
繰延税金資産	207	254
支払承諾見返	5,600	5,956
貸倒引当金	△32,437	△28,799
資産の部合計	2,476,647	2,480,836
負債の部		
預金	2,129,922	2,164,332
譲渡性預金	153,320	121,620
コールマネー及び売渡手形	—	6,000
借入金	82,930	70,769
その他負債	18,604	20,116
賞与引当金	758	765
退職給付に係る負債	147	126
睡眠預金払戻損失引当金	99	67
偶発損失引当金	1,102	1,395
繰延税金負債	717	1,168
再評価に係る繰延税金負債	773	773
支払承諾	5,600	5,956
負債の部合計	2,393,977	2,393,092

(単位：百万円)

	前連結会計年度 (2025年3月31日)	当連結会計年度 (2026年3月31日)
純資産の部		
資本金	28,733	28,733
資本剰余金	78,862	78,862
利益剰余金	△1,687	747
自己株式	△78	△106
株主資本合計	105,829	108,236
その他有価証券評価差額金	△25,283	△23,254
土地再評価差額金	1,632	1,640
退職給付に係る調整累計額	287	923
その他の包括利益累計額合計	△23,363	△20,690
非支配株主持分	203	198
純資産の部合計	82,670	87,744
負債及び純資産の部合計	2,476,647	2,480,836

(2) 連結損益計算書及び連結包括利益計算書
(連結損益計算書)

(単位：百万円)

	前連結会計年度 (自 2024年4月1日 至 2025年3月31日)	当連結会計年度 (自 2025年4月1日 至 2026年3月31日)
経常収益	38,274	44,080
資金運用収益	24,976	30,321
貸出金利息	23,623	27,613
有価証券利息配当金	752	1,579
コールローン利息及び買入手形利息	3	3
預け金利息	574	1,102
その他の受入利息	23	22
役務取引等収益	6,623	6,478
その他業務収益	1,091	894
その他経常収益	5,582	6,385
償却債権取立益	62	32
その他の経常収益	5,520	6,353
経常費用	36,143	40,921
資金調達費用	1,848	5,415
預金利息	1,448	4,468
譲渡性預金利息	128	339
コールマネー利息及び売渡手形利息	0	1
借入金利息	260	593
その他の支払利息	11	12
役務取引等費用	3,878	3,907
その他業務費用	1,137	1,851
営業経費	21,989	22,401
その他経常費用	7,288	7,345
貸倒引当金繰入額	1,226	1,105
その他の経常費用	6,062	6,239
経常利益	2,130	3,159
特別利益	210	249
固定資産処分益	210	249
特別損失	355	60
固定資産処分損	149	8
減損損失	206	51
税金等調整前当期純利益	1,985	3,348
法人税、住民税及び事業税	525	611
法人税等調整額	△74	157
法人税等合計	450	768
当期純利益	1,535	2,579
非支配株主に帰属する当期純損失 (△)	△28	△5
親会社株主に帰属する当期純利益	1,563	2,584

(連結包括利益計算書)

(単位:百万円)

	前連結会計年度 (自 2024年4月1日 至 2025年3月31日)	当連結会計年度 (自 2025年4月1日 至 2026年3月31日)
当期純利益	1,535	2,579
その他の包括利益	△2,501	2,655
その他有価証券評価差額金	△2,964	2,020
土地再評価差額金	△22	—
退職給付に係る調整額	484	635
包括利益	△966	5,235
(内訳)		
親会社株主に係る包括利益	△937	5,240
非支配株主に係る包括利益	△29	△5

(3) 連結株主資本等変動計算書

前連結会計年度 (自 2024年4月1日 至 2025年3月31日)

(単位: 百万円)

	株主資本				
	資本金	資本剰余金	利益剰余金	自己株式	株主資本合計
当期首残高	28,733	78,862	△3,402	△88	104,104
当期変動額					
親会社株主に帰属する当期純利益			1,563		1,563
自己株式の取得				△0	△0
自己株式の処分				10	10
土地再評価差額金の取崩			151		151
株主資本以外の項目の当期変動額 (純額)					
当期変動額合計	—	—	1,715	10	1,725
当期末残高	28,733	78,862	△1,687	△78	105,829

	その他の包括利益累計額				非支配株主持分	純資産合計
	その他有価証券評価差額金	土地再評価差額金	退職給付に係る調整累計額	その他の包括利益累計額合計		
当期首残高	△22,319	1,806	△197	△20,710	232	83,626
当期変動額						
親会社株主に帰属する当期純利益						1,563
自己株式の取得						△0
自己株式の処分						10
土地再評価差額金の取崩						151
株主資本以外の項目の当期変動額 (純額)	△2,963	△174	484	△2,652	△29	△2,681
当期変動額合計	△2,963	△174	484	△2,652	△29	△956
当期末残高	△25,283	1,632	287	△23,363	203	82,670

当連結会計年度 (自 2025年4月1日 至 2026年3月31日)

(単位: 百万円)

	株主資本				
	資本金	資本剰余金	利益剰余金	自己株式	株主資本合計
当期首残高	28,733	78,862	△1,687	△78	105,829
当期変動額					
剰余金の配当			△141		△141
親会社株主に帰属する当期純利益			2,584		2,584
自己株式の取得				△30	△30
自己株式の処分				2	2
土地再評価差額金の取崩			△8		△8
株主資本以外の項目の当期変動額 (純額)					
当期変動額合計	—	—	2,435	△27	2,407
当期末残高	28,733	78,862	747	△106	108,236

	その他の包括利益累計額				非支配株主持分	純資産合計
	その他有価証券評価差額金	土地再評価差額金	退職給付に係る調整累計額	その他の包括利益累計額合計		
当期首残高	△25,283	1,632	287	△23,363	203	82,670
当期変動額						
剰余金の配当						△141
親会社株主に帰属する当期純利益						2,584
自己株式の取得						△30
自己株式の処分						2
土地再評価差額金の取崩						△8
株主資本以外の項目の当期変動額 (純額)	2,028	8	635	2,672	△5	2,667
当期変動額合計	2,028	8	635	2,672	△5	5,074
当期末残高	△23,254	1,640	923	△20,690	198	87,744

(4) 連結キャッシュ・フロー計算書

(単位：百万円)

	前連結会計年度 (自 2024年4月1日 至 2025年3月31日)	当連結会計年度 (自 2025年4月1日 至 2026年3月31日)
営業活動によるキャッシュ・フロー		
税金等調整前当期純利益	1,985	3,348
減価償却費	1,621	1,502
減損損失	206	51
貸倒引当金の増減(△)	△5,957	△3,638
賞与引当金の増減額(△は減少)	43	7
退職給付に係る資産の増減額(△は増加)	△678	△1,161
退職給付に係る負債の増減額(△は減少)	38	△20
睡眠預金払戻損失引当金の増減(△)	△45	△32
偶発損失引当金の増減額(△は減少)	44	292
資金運用収益	△24,976	△30,321
資金調達費用	1,848	5,415
有価証券関係損益(△)	444	244
金銭の信託の運用損益(△は運用益)	0	△0
固定資産処分損益(△は益)	△61	△240
貸出金の純増(△)減	△6,973	△17,895
預金の純増減(△)	△139,888	34,410
譲渡性預金の純増減(△)	△28,102	△31,700
借入金(劣後特約付借入金を除く)の純増減(△)	△45,831	△12,161
預け金(日銀預け金を除く)の純増(△)減	120	150
コールローン等の純増(△)減	15	34
コールマネー等の純増減(△)	—	6,000
外国為替(資産)の純増(△)減	12	—
リース債権及びリース投資資産の純増(△)減	1,085	63
資金運用による収入	25,024	29,484
資金調達による支出	△1,323	△4,447
その他	31,685	1,403
小計	△189,660	△19,208
法人税等の還付額	85	40
法人税等の支払額	△655	△476
営業活動によるキャッシュ・フロー	△190,230	△19,644

(単位：百万円)

	前連結会計年度 (自 2024年4月1日 至 2025年3月31日)	当連結会計年度 (自 2025年4月1日 至 2026年3月31日)
投資活動によるキャッシュ・フロー		
有価証券の取得による支出	△49,159	△40,441
有価証券の売却による収入	3,234	12,347
有価証券の償還による収入	45,902	43,558
有形固定資産の取得による支出	△429	△624
有形固定資産の売却による収入	646	433
無形固定資産の取得による支出	△70	△131
連結の範囲の変更を伴う子会社株式の取得による 支出	△116	—
その他	△48	△3
投資活動によるキャッシュ・フロー	△40	15,138
財務活動によるキャッシュ・フロー		
リース債務の返済による支出	△72	△6
自己株式の取得による支出	△0	△30
配当金の支払額	—	△141
財務活動によるキャッシュ・フロー	△73	△178
現金及び現金同等物に係る換算差額	—	—
現金及び現金同等物の増減額 (△は減少)	△190,344	△4,685
現金及び現金同等物の期首残高	356,932	166,587
現金及び現金同等物の期末残高	166,587	161,902

(5) 連結財務諸表に関する注記事項

(継続企業の前提に関する注記)

該当事項はありません。

(追加情報)

(株式給付信託 (BBT))

当社は、当社並びに当社子会社である株式会社きらやか銀行及び株式会社仙台銀行（以下「当社グループ」という。）の取締役（監査等委員である取締役及び社外取締役を除く。以下「対象役員」という。）に対して業績連動型の株式報酬制度「株式給付信託 (BBT) 」を導入しております。

1. 取引の概要

当社が拠出する金銭を原資として、本制度に基づき設定される信託を通じて当社株式を取得します。取得した当社株式は、対象役員に対して、当社グループが定める「役員株式給付規程」に従い、受益者要件を満たした者に当社株式等を給付します。

2. 信託に残存する自社の株式

信託に残存する当社株式を、信託における帳簿価額（付随費用の金額を除く。）により、純資産の部に自己株式として計上しております。

当該自己株式の帳簿価額及び株式数は、前連結会計年度末29百万円、33千株、当連結会計年度末56百万円、80千株であります。

<参考>

当社は、2025年6月19日開催の定時株主総会をもって退任した当社グループの取締役1名に対して、「役員株式給付規程」に従い、当社株式3千株を給付しております。

(セグメント情報等の注記)

【セグメント情報】

1 報告セグメントの概要

当社グループの報告セグメントは、当社グループの構成単位のうち分離された財務情報が入手可能であり、取締役会が、経営資源の配分の決定及び業績を評価するために、定期的に行う対象となっているものであります。

当社グループは、主として国内において、きらやか銀行及び仙台銀行が行う銀行業務を中心に、連結子会社等においてリース業務、クレジットカード業務、コンサルティング業務、ベンチャーキャピタル業務、事務受託業務及びコンピュータシステム開発・保守・運用受託業務等を行っております。

当社グループは、銀行業務は「銀行業」を報告セグメントに、リース業務は「リース業」を報告セグメントとしております。また、連結子会社等が行うクレジットカード業務、コンサルティング業務、ベンチャーキャピタル業務、事務受託業務及びコンピュータシステム開発・保守・運用受託業務等は、その金額の全体に対する重要性を考慮し「その他」に含めております。「銀行業」は主に預金業務、貸出業務、為替業務、有価証券投資業務等を行っており、「リース業」は、主に機械・器具備品等のリース取引を行っております。

2 報告セグメントごとの経常収益、利益又は損失、資産、負債その他の項目の金額の算定方法

報告されている事業セグメントの会計処理方法は、「連結財務諸表作成のための基本となる重要な事項」における記載と同一であります。

報告セグメントの利益は経常利益であります。また、セグメント間の内部経常収益は、第三者間取引価格に基づいております。

3 報告セグメントごとの経常収益、利益又は損失、資産、負債その他の項目の金額に関する情報

前連結会計年度 (自 2024年4月1日 至 2025年3月31日)

(単位: 百万円)

	報告セグメント			その他	合計	調整額	連結財務諸 表計上額
	銀行業	リース業	計				
経常収益							
外部顧客に対する経 常収益	31,572	6,221	37,793	675	38,469	△195	38,274
セグメント間の内部 経常収益	59	64	123	750	874	△874	—
計	31,632	6,285	37,917	1,425	39,343	△1,069	38,274
セグメント利益	1,698	396	2,095	36	2,131	△0	2,130
セグメント資産	2,464,810	16,749	2,481,559	24,361	2,505,920	△29,273	2,476,647
セグメント負債	2,385,408	11,348	2,396,756	22,276	2,419,032	△25,055	2,393,977
その他の項目							
減価償却費	1,555	23	1,578	42	1,621	—	1,621
資金運用収益	24,899	1	24,900	106	25,007	△31	24,976
資金調達費用	1,775	93	1,869	10	1,879	△31	1,848
有形固定資産及び無 形固定資産の増加額	478	4	482	18	500	—	500

(注) 1. 一般企業の売上高、受取利息、支払利息に代えて、それぞれ経常収益、資金運用収益、資金調達費用を記載しております。また、差異調整につきましては、経常収益と連結損益計算書の経常収益額との差異について記載しております。

2. 「その他」の区分は報告セグメントに含まれていない事業セグメントであり、クレジットカード業、コンサルティング業、ベンチャーキャピタル業、事務受託業及びコンピュータシステム開発・保守・運用受託業等を含んでおります。

3. 調整額は以下の通りです。

(1) セグメント利益の調整額△0百万円は、貸倒引当金戻入の調整です。

(2) セグメント資産の調整額△29,273百万円は、セグメント間消去です。

(3) セグメント負債の調整額△25,055百万円は、セグメント間消去です。

(4) 資金運用収益の調整額△31百万円は、セグメント間消去です。

(5) 資金調達費用の調整額△31百万円は、セグメント間消去です。

4. セグメント利益は、連結損益計算書の経常利益と調整を行っております。

当連結会計年度 (自 2025年4月1日 至 2026年3月31日)

(単位: 百万円)

	報告セグメント			その他	合計	調整額	連結財務諸表計上額
	銀行業	リース業	計				
経常収益							
外部顧客に対する経常収益	37,371	6,144	43,516	695	44,212	△131	44,080
セグメント間の内部経常収益	70	73	144	711	855	△855	—
計	37,442	6,217	43,660	1,406	45,067	△987	44,080
セグメント利益	2,855	250	3,105	54	3,160	△1	3,159
セグメント資産	2,469,753	16,513	2,486,266	20,943	2,507,209	△26,372	2,480,836
セグメント負債	2,384,354	11,847	2,396,202	18,867	2,415,069	△21,977	2,393,092
その他の項目							
減価償却費	1,443	24	1,468	34	1,502	—	1,502
資金運用収益	30,250	1	30,252	113	30,365	△44	30,321
資金調達費用	5,322	124	5,447	14	5,461	△45	5,415
有形固定資産及び無形固定資産の増加額	727	15	743	12	756	—	756

(注) 1. 一般企業の売上高、受取利息、支払利息に代えて、それぞれ経常収益、資金運用収益、資金調達費用を記載しております。また、差異調整につきましては、経常収益と連結損益計算書の経常収益額との差異について記載しております。

2. 「その他」の区分は報告セグメントに含まれていない事業セグメントであり、クレジットカード業、コンサルティング業、ベンチャーキャピタル業、事務受託業及びコンピュータシステム開発・保守・運用受託業等を含んでおります。

3. 調整額は以下の通りです。

(1) セグメント利益の調整額△1百万円は、貸倒引当金戻入の調整です。

(2) セグメント資産の調整額△26,372百万円は、セグメント間消去です。

(3) セグメント負債の調整額△21,977百万円は、セグメント間消去です。

(4) 資金運用収益の調整額△44百万円は、セグメント間消去です。

(5) 資金調達費用の調整額△45百万円は、セグメント間消去です。

4. セグメント利益は、連結損益計算書の経常利益と調整を行っております。

【関連情報】

前連結会計年度 (自 2024年4月1日 至 2025年3月31日)

1. サービスごとの情報

(単位: 百万円)

	貸出業務	有価証券投資 業務	役務取引等業務	リース業務	その他	合計
外部顧客に対する経常収益	23,623	1,023	6,623	6,221	782	38,274

(注) 一般企業の売上高に代えて、経常収益を記載しております。

2. 地域ごとの情報

(1) 経常収益

当社グループは、本邦の外部顧客に対する経常収益に区分した金額が連結損益計算書の経常収益の90%を超えるため、記載を省略しております。

(2) 有形固定資産

本邦以外に所在している有形固定資産はありません。

3. 主要な顧客ごとの情報

特定の顧客に対する経常収益で連結損益計算書の経常収益の10%以上を占めるものがないため、記載を省略しております。

当連結会計年度 (自 2025年4月1日 至 2026年3月31日)

1. サービスごとの情報

(単位: 百万円)

	貸出業務	有価証券投資 業務	役務取引等業務	リース業務	その他	合計
外部顧客に対する経常収益	27,613	2,551	6,478	6,144	1,292	44,080

(注) 一般企業の売上高に代えて、経常収益を記載しております。

2. 地域ごとの情報

(1) 経常収益

当社グループは、本邦の外部顧客に対する経常収益に区分した金額が連結損益計算書の経常収益の90%を超えるため、記載を省略しております。

(2) 有形固定資産

本邦以外に所在している有形固定資産はありません。

3. 主要な顧客ごとの情報

特定の顧客に対する経常収益で連結損益計算書の経常収益の10%以上を占めるものがないため、記載を省略しております。

【報告セグメントごとの固定資産の減損損失に関する情報】

前連結会計年度 (自 2024年4月1日 至 2025年3月31日)

(単位:百万円)

	報告セグメント			その他	合計
	銀行業	リース業	計		
減損損失	206	—	206	—	206

当連結会計年度 (自 2025年4月1日 至 2026年3月31日)

(単位:百万円)

	報告セグメント			その他	合計
	銀行業	リース業	計		
減損損失	51	—	51	—	51

【報告セグメントごとののれんの償却額及び未償却残高に関する情報】

前連結会計年度 (自 2024年4月1日 至 2025年3月31日)

該当事項はありません。

当連結会計年度 (自 2025年4月1日 至 2026年3月31日)

該当事項はありません。

【報告セグメントごとの負ののれん発生益に関する情報】

前連結会計年度 (自 2024年4月1日 至 2025年3月31日)

該当事項はありません。

当連結会計年度 (自 2025年4月1日 至 2026年3月31日)

該当事項はありません。

(1株当たり情報)

	前連結会計年度 (自 2024年4月1日 至 2025年3月31日)	当連結会計年度 (自 2025年4月1日 至 2026年3月31日)
1株当たり純資産額	166円67銭	350円77銭
1株当たり当期純利益	58円15銭	89円93銭
潜在株式調整後1株当たり当期純利益	7円59銭	12円89銭

(注) 1. 1株当たり純資産額の算定上の基礎は次のとおりであります。

	前連結会計年度 (2025年3月31日)	当連結会計年度 (2026年3月31日)
純資産の部の合計額 (百万円)	82,670	87,744
純資産の部の合計額から控除する金額 (百万円)	78,211	78,377
（うち非支配株主持分） (百万円)	203	198
（うち優先株式発行金額） (百万円)	78,000	78,000
（うち定時株主総会決議による優先配当額） (百万円)	7	179
普通株式に係る期末の純資産額 (百万円)	4,458	9,366
1株当たり純資産額の算定に用いられた期末の普通株式の 数 (千株)	26,751	26,703

2. 株主資本において自己株式として計上されている信託に残存する当社の株式は、1株当たり純資産額の算定上、期末株式数の計算において控除する自己株式に含めております。

前連結会計年度 33千株

当連結会計年度 80千株

3. 1株当たり当期純利益及び潜在株式調整後1株当たり当期純利益の算定上の基礎は、次のとおりであります。

	前連結会計年度 (自 2024年4月1日 至 2025年3月31日)	当連結会計年度 (自 2025年4月1日 至 2026年3月31日)
1株当たり当期純利益		
親会社株主に帰属する当期純利益 (百万円)	1,563	2,584
普通株主に帰属しない金額 (百万円)	7	179
うち定時株主総会決議による優先配当額 (百万円)	7	179
うち中間優先配当額 (百万円)	—	—
普通株式に係る親会社株主に帰属する当期純利益 (百万円)	1,555	2,405
普通株式の期中平均株式数 (千株)	26,745	26,746
潜在株式調整後1株当たり当期純利益		
親会社株主に帰属する当期純利益調整額 (百万円)	7	179
うち定時株主総会決議による優先配当額 (百万円)	7	179
うち中間優先配当額 (百万円)	—	—
普通株式増加数 (千株)	178,991	173,692
うち優先株式 (千株)	178,991	173,692
希薄化効果を有しないため、潜在株式調整後1株当たり当期純利益の算定に含めなかった潜在株式の概要	—	—

4. 株主資本において自己株式として計上されている信託に残存する当社の株式は、1株当たり当期純利益及び潜在株式調整後1株当たり当期純利益の算定上、期中平均株式数の計算において控除する自己株式に含めております。

前連結会計年度 40千株

当連結会計年度 37千株

(重要な後発事象)

該当事項はありません。

5. 個別財務諸表及び主な注記

(1) 貸借対照表

(単位：百万円)

	前事業年度 (2025年3月31日)	当事業年度 (2026年3月31日)
資産の部		
流動資産		
現金及び預金	1,027	943
貯蔵品	0	0
前払費用	2	2
未収収益	0	0
未収入金	1	—
その他	7	7
流動資産合計	1,039	954
固定資産		
有形固定資産		
工具、器具及び備品(純額)	0	16
建設仮勘定	0	—
有形固定資産合計	1	16
無形固定資産		
ソフトウェア	4	33
無形固定資産合計	4	33
投資その他の資産		
関係会社株式	117,032	117,032
敷金	5	5
繰延税金資産	4	4
投資その他の資産合計	117,043	117,043
固定資産合計	117,048	117,093
繰延資産		
株式交付費	18	5
繰延資産合計	18	5
資産の部合計	118,106	118,053
負債の部		
流動負債		
未払金	1	1
未払費用	1	1
未払法人税等	12	8
未払消費税等	4	2
未払配当金	16	11
預り金	0	1
賞与引当金	8	8
流動負債合計	46	35
固定負債		
その他	3	4
固定負債合計	3	4
負債の部合計	49	39

(単位：百万円)

	前事業年度 (2025年3月31日)	当事業年度 (2026年3月31日)
純資産の部		
株主資本		
資本金	28,733	28,733
資本剰余金		
資本準備金	27,233	27,233
その他資本剰余金	60,868	60,868
資本剰余金合計	88,101	88,101
利益剰余金		
その他利益剰余金		
繰越利益剰余金	1,300	1,285
利益剰余金合計	1,300	1,285
自己株式	△78	△106
株主資本合計	118,056	118,013
純資産の部合計	118,056	118,013
負債及び純資産の部合計	118,106	118,053

(2) 損益計算書

(単位：百万円)

	前事業年度 (自 2024年4月1日 至 2025年3月31日)	当事業年度 (自 2025年4月1日 至 2026年3月31日)
営業収益		
手数料収入	369	355
受取配当金	—	110
営業収益合計	369	465
営業費用		
販売費及び一般管理費	331	333
営業費用合計	331	333
営業利益	37	131
営業外収益		
受取利息	0	2
受取家賃	8	8
雑収入	8	6
営業外収益合計	16	17
営業外費用		
株式交付費償却	12	12
雑損失	15	0
営業外費用合計	28	12
経常利益	25	135
税引前当期純利益	25	135
法人税、住民税及び事業税	9	9
法人税等調整額	△0	△0
法人税等合計	9	9
当期純利益	16	126

(3) 株主資本等変動計算書

前事業年度 (自 2024年4月1日 至 2025年3月31日)

(単位: 百万円)

	株主資本								純資産合計
	資本金	資本剰余金			利益剰余金		自己株式	株主資本合計	
		資本準備金	その他資本剰余金	資本剰余金合計	その他利益剰余金 繰越利益剰余金	利益剰余金合計			
当期首残高	28,733	27,233	60,868	88,101	1,284	1,284	△88	118,030	118,030
当期変動額									
当期純利益					16	16		16	16
自己株式の取得							△0	△0	△0
自己株式の処分							10	10	10
当期変動額合計	—	—	—	—	16	16	10	26	26
当期末残高	28,733	27,233	60,868	88,101	1,300	1,300	△78	118,056	118,056

当事業年度 (自 2025年4月1日 至 2026年3月31日)

(単位: 百万円)

	株主資本								純資産合計
	資本金	資本剰余金			利益剰余金		自己株式	株主資本合計	
		資本準備金	その他資本剰余金	資本剰余金合計	その他利益剰余金 繰越利益剰余金	利益剰余金合計			
当期首残高	28,733	27,233	60,868	88,101	1,300	1,300	△78	118,056	118,056
当期変動額									
剰余金の配当					△141	△141		△141	△141
当期純利益					126	126		126	126
自己株式の取得							△30	△30	△30
自己株式の処分							2	2	2
当期変動額合計	—	—	—	—	△15	△15	△27	△42	△42
当期末残高	28,733	27,233	60,868	88,101	1,285	1,285	△106	118,013	118,013

【参考】個別業績の概要 (株式会社きらやか銀行)

2026年5月15日

会社名 株式会社きらやか銀行 URL <https://www.kirayaka.co.jp/>
 代表者 (役職名) 取締役頭取 (氏名) 西塚 英樹
 問合せ先責任者 (役職名) 経理部長 (氏名) 梁瀬 慎治 (TEL) 023(631)0001

(百万円未満切捨て)

1. 2026年3月期の個別業績 (2025年4月1日～2026年3月31日)

(1) 個別経営成績

(%表示は対前期増減率)

	経常収益		経常利益		当期純利益	
	百万円	%	百万円	%	百万円	%
2026年3月期	19,348	13.2	1,679	319.8	1,464	192.7
2025年3月期	17,083	△1.0	399	—	500	—

	1株当たり 当期純利益	潜在株式調整後 1株当たり当期純利益
	円 銭	円 銭
2026年3月期	1.66	—
2025年3月期	0.56	—

(2) 個別財政状態

	総資産	純資産	自己資本比率	1株当たり純資産
	百万円	百万円	%	円 銭
2026年3月期	1,179,704	46,626	3.9	53.01
2025年3月期	1,182,677	44,228	3.7	50.28

(参考) 自己資本 2026年3月期 46,626百万円 2025年3月期 44,228百万円

(注) 「自己資本比率」は、期末純資産の部合計を期末資産の部合計で除して算出しております。
 なお、本「自己資本比率」は、自己資本比率告示に定める自己資本比率ではありません。

2. 個別財務諸表及び主な注記

(1) 貸借対照表

(単位：百万円)

	前事業年度 (2025年3月31日)	当事業年度 (2026年3月31日)
資産の部		
現金預け金	107,697	110,472
現金	22,137	18,143
預け金	85,560	92,328
有価証券	110,850	114,115
国債	20,049	29,962
社債	16,306	12,642
株式	6,295	6,647
その他の証券	68,199	64,863
貸出金	962,089	950,990
割引手形	3,208	3,010
手形貸付	26,953	29,248
証書貸付	833,996	825,354
当座貸越	97,931	93,377
リース投資資産	2,909	2,226
その他資産	2,914	2,675
未決済為替貸	247	216
前払費用	0	0
未収収益	812	841
その他の資産	1,854	1,616
有形固定資産	10,534	10,122
建物	3,595	3,419
土地	5,728	5,640
建設仮勘定	4	—
その他の有形固定資産	1,205	1,062
無形固定資産	862	686
ソフトウェア	696	518
その他の無形固定資産	166	167
前払年金費用	4,541	4,797
支払承諾見返	5,168	4,990
貸倒引当金	△24,890	△21,373
資産の部合計	1,182,677	1,179,704

(単位：百万円)

	前事業年度 (2025年3月31日)	当事業年度 (2026年3月31日)
負債の部		
預金	1,094,661	1,095,568
当座預金	44,957	42,136
普通預金	664,979	655,226
貯蓄預金	1,195	1,126
通知預金	3,332	561
定期預金	366,583	385,007
定期積金	11,194	9,809
その他の預金	2,418	1,700
譲渡性預金	2,820	5,120
借入金	23,900	14,500
借入金	23,900	14,500
その他負債	9,591	10,270
未決済為替借	348	294
未払法人税等	133	162
未払費用	1,031	1,817
前受収益	491	568
従業員預り金	272	243
給付補填備金	1	4
資産除去債務	95	96
その他の負債	7,217	7,082
賞与引当金	340	339
睡眠預金払戻損失引当金	38	24
偶発損失引当金	803	986
繰延税金負債	352	503
再評価に係る繰延税金負債	773	773
支払承諾	5,168	4,990
負債の部合計	1,138,449	1,133,077
純資産の部		
資本金	24,000	24,000
資本剰余金	28,487	28,487
資本準備金	24,000	24,000
その他資本剰余金	4,487	4,487
利益剰余金	652	2,109
その他利益剰余金	652	2,109
繰越利益剰余金	652	2,109
株主資本合計	53,139	54,596
その他有価証券評価差額金	△10,544	△9,610
土地再評価差額金	1,632	1,640
評価・換算差額等合計	△8,911	△7,969
純資産の部合計	44,228	46,626
負債及び純資産の部合計	1,182,677	1,179,704

(2) 損益計算書

(単位：百万円)

	前事業年度 (自 2024年4月1日 至 2025年3月31日)	当事業年度 (自 2025年4月1日 至 2026年3月31日)
経常収益	17,083	19,348
資金運用収益	12,530	14,968
貸出金利息	11,785	13,490
有価証券利息配当金	394	775
預け金利息	350	702
その他の受入利息	0	0
役務取引等収益	3,249	3,185
受入為替手数料	745	744
その他の役務収益	2,504	2,441
その他業務収益	1,080	849
国債等債券売却益	0	0
その他の業務収益	1,080	849
その他経常収益	222	344
償却債権取立益	42	31
株式等売却益	61	223
その他の経常収益	118	89
経常費用	16,683	17,668
資金調達費用	826	2,475
預金利息	744	2,321
譲渡性預金利息	4	13
借入金利息	74	138
その他の支払利息	1	1
役務取引等費用	1,286	1,327
支払為替手数料	247	242
その他の役務費用	1,038	1,085
その他業務費用	986	1,233
国債等債券売却損	0	0
国債等債券償還損	31	445
国債等債券償却	—	5
その他の業務費用	954	780
営業経費	11,332	11,365
その他経常費用	2,252	1,267
貸倒引当金繰入額	1,082	471
貸出金償却	197	87
株式等売却損	18	—
株式等償却	471	12
その他の経常費用	483	695
経常利益	399	1,679

(単位：百万円)

	前事業年度 (自 2024年4月1日 至 2025年3月31日)	当事業年度 (自 2025年4月1日 至 2026年3月31日)
特別利益	210	7
固定資産処分益	210	7
特別損失	226	49
固定資産処分損	60	—
減損損失	166	49
税引前当期純利益	384	1,637
法人税、住民税及び事業税	21	20
法人税等調整額	△137	151
法人税等合計	△116	172
当期純利益	500	1,464

【参考】個別業績の概要 (株式会社仙台銀行)

2026年5月15日

会社名 株式会社仙台銀行 URL <https://www.sendai-bank.co.jp/>
 代表者 (役職名) 取締役頭取 (氏名) 坂爪 敏雄
 問合せ先責任者 (役職名) 常務取締役経営企画部長兼経理部長 (氏名) 柴田 健 (TEL) 022(225)8241

(百万円未満切捨て)

1. 2026年3月期の個別業績 (2025年4月1日～2026年3月31日)

(1) 個別経営成績

(%表示は対前期増減率)

	経常収益		経常利益		当期純利益	
	百万円	%	百万円	%	百万円	%
2026年3月期	19,132	20.9	1,321	△9.3	1,101	24.4
2025年3月期	15,815	4.6	1,458	△13.8	885	△24.1

	1株当たり 当期純利益	潜在株式調整後 1株当たり当期純利益
	円 銭	円 銭
2026年3月期	31.66	—
2025年3月期	25.45	—

(2) 個別財政状態

	総資産	純資産	自己資本比率	1株当たり純資産
	百万円	百万円	%	円 銭
2026年3月期	1,295,013	42,277	3.2	1,215.66
2025年3月期	1,288,989	40,183	3.1	1,155.47

(参考) 自己資本 2026年3月期 42,277百万円 2025年3月期 40,183百万円

(注) 「自己資本比率」は、期末純資産の部合計を期末資産の部合計で除して算出しております。

なお、本「自己資本比率」は、自己資本比率告示に定める自己資本比率ではありません。

2. 個別財務諸表及び主な注記

(1) 貸借対照表

(単位：百万円)

	前事業年度 (2025年3月31日)	当事業年度 (2026年3月31日)
資産の部		
現金預け金	60,431	52,801
現金	17,377	16,003
預け金	43,053	36,797
買入金銭債権	740	706
金銭の信託	201	201
有価証券	255,895	239,765
国債	8,982	16,882
地方債	35,724	24,636
社債	35,457	38,019
株式	4,423	5,894
その他の証券	171,307	154,332
貸出金	963,644	993,202
割引手形	792	466
手形貸付	21,266	24,296
証書貸付	880,689	907,880
当座貸越	60,896	60,558
その他資産	1,260	1,401
未決済為替貸	120	150
前払費用	58	53
未収収益	672	806
その他の資産	409	390
有形固定資産	11,634	11,392
建物	3,468	3,439
土地	7,134	7,077
建設仮勘定	132	171
その他の有形固定資産	899	703
無形固定資産	300	184
ソフトウェア	280	163
その他の無形固定資産	20	20
前払年金費用	655	677
繰延税金資産	442	374
支払承諾見返	431	966
貸倒引当金	△6,649	△6,658
資産の部合計	1,288,989	1,295,013

(単位：百万円)

	前事業年度 (2025年3月31日)	当事業年度 (2026年3月31日)
負債の部		
預金	1,037,628	1,070,849
当座預金	19,199	19,025
普通預金	724,248	743,438
貯蓄預金	5,531	4,786
通知預金	305	229
定期預金	280,588	295,765
定期積金	5,127	4,743
その他の預金	2,627	2,862
譲渡性預金	150,500	116,500
コールマネー	—	6,000
借入金	51,593	48,984
借入金	51,593	48,984
その他負債	6,983	7,666
未決済為替借	127	52
未払法人税等	363	317
未払費用	697	1,129
前受収益	399	456
従業員預り金	103	94
給付補填備金	0	3
資産除去債務	2	2
その他の負債	5,288	5,608
賞与引当金	379	389
睡眠預金払戻損失引当金	61	43
偶発損失引当金	298	408
再評価に係る繰延税金負債	927	927
支払承諾	431	966
負債の部合計	1,248,805	1,252,736
純資産の部		
資本金	22,735	22,735
資本剰余金	11,039	11,039
資本準備金	11,039	11,039
利益剰余金	19,449	20,440
利益準備金	573	595
その他利益剰余金	18,875	19,844
繰越利益剰余金	18,875	19,844
株主資本合計	53,223	54,214
その他有価証券評価差額金	△14,729	△13,627
土地再評価差額金	1,690	1,690
評価・換算差額等合計	△13,039	△11,937
純資産の部合計	40,183	42,277
負債及び純資産の部合計	1,288,989	1,295,013

(2) 損益計算書

(単位：百万円)

	前事業年度 (自 2024年4月1日 至 2025年3月31日)	当事業年度 (自 2025年4月1日 至 2026年3月31日)
経常収益	15,815	19,132
資金運用収益	12,393	15,306
貸出金利息	11,790	14,088
有価証券利息配当金	353	792
コールローン利息	3	3
預け金利息	223	400
その他の受入利息	22	22
役務取引等収益	3,088	2,992
受入為替手数料	639	651
その他の役務収益	2,449	2,341
その他業務収益	7	38
外国為替売買益	0	—
国債等債券売却益	—	38
金融派生商品収益	7	—
その他経常収益	325	794
償却債権取立益	19	1
株式等売却益	207	681
金銭の信託運用益	2	11
その他の経常収益	96	100
経常費用	14,357	17,810
資金調達費用	953	2,853
預金利息	704	2,150
譲渡性預金利息	123	326
コールマネー利息	0	1
借入金利息	121	371
その他の支払利息	3	4
役務取引等費用	2,489	2,448
支払為替手数料	103	104
その他の役務費用	2,386	2,344
その他業務費用	150	618
国債等債券売却損	0	0
国債等債券償還損	149	617
営業経費	10,240	10,626
その他経常費用	522	1,262
貸倒引当金繰入額	338	764
貸出金償却	—	5
株式等売却損	—	109
株式等償却	0	2
その他の経常費用	183	381
経常利益	1,458	1,321

(単位：百万円)

	前事業年度 (自 2024年4月1日 至 2025年3月31日)	当事業年度 (自 2025年4月1日 至 2026年3月31日)
特別利益	—	297
固定資産処分益	—	297
特別損失	189	8
固定資産処分損	88	5
減損損失	101	3
税引前当期純利益	1,268	1,610
法人税、住民税及び事業税	453	441
法人税等調整額	△70	67
法人税等合計	382	508
当期純利益	885	1,101

2026年3月期
決算説明資料



じもと
HOLDINGS



きらやか銀行



仙台銀行

【目次】

I 2026年3月期 決算の概況

1. 損益状況	1
2. 業務純益	5
3. 利鞘	6
4. 有価証券関係損益	7
5. 自己資本比率（国内基準）	8
6. ROE	8
7. OHR	8

II 貸出金等の状況

1. 貸倒引当金の状況	9
2. 金融再生法に基づく開示債権及びリスク管理債権	10
3. 自己査定結果と金融再生法開示債権及びリスク管理債権の関係	13
4. 業種別貸出金残高の状況	16
5. 貸出金の残高	18
6. 預金等残高	19
7. 預かり資産の残高	19

III 有価証券の評価損益

1. 有価証券の評価基準	20
2. 評価損益	20

I 2026年3月期 決算の概況

1. 損益状況

(1) じもとホールディングス【連結】

<連結損益計算書ベース>

(単位：百万円)

		2026年3月期		2025年3月期
			2025年3月期比	
連結経常収益	1	44,080	5,806	38,274
連結業務粗利益	2	26,519	692	25,826
資金利益	3	24,905	1,778	23,127
役務取引等利益	4	2,571	△173	2,745
その他業務利益	5	△957	△911	△45
営業経費 (△)	6	22,401	411	21,989
貸倒償却引当費用 (△)	7	2,206	218	1,988
貸出金償却 (△)	8	141	△70	211
個別貸倒引当金繰入額 (△)	9	2,679	1,150	1,528
一般貸倒引当金繰入額 (△)	10	△1,574	△1,272	△302
債権売却損 (△)	11	96	△44	141
偶発損失引当金繰入額 (△)	12	292	248	44
信用保証協会責任共有制度負担金 (△)	13	569	206	363
株式等関係損益	14	787	1,049	△261
その他損益	15	459	△84	543
経常利益	16	3,159	1,028	2,130
特別損益	17	189	333	△144
税金等調整前当期純利益	18	3,348	1,362	1,985
法人税等合計 (△)	19	768	317	450
法人税、住民税及び事業税 (△)	20	611	85	525
法人税等調整額 (△)	21	157	232	△74
当期純利益	22	2,579	1,044	1,535
非支配株主に帰属する当期純損失 (△)	23	△5	22	△28
親会社株主に帰属する当期純利益	24	2,584	1,021	1,563

(注) 1. 記載金額は、百万円未満を切り捨てて表示しております。

2. (連結) 業務粗利益 = (資金運用収益 - 資金調達費用 (※)) + (役務取引等収益 - 役務取引等費用) + (その他業務収益 - その他業務費用)

(※) じもとホールディングス【連結】、2行合算及び子銀行単体の資金調達費用については、金銭の信託運用見合費用を控除しております。

(2) 2行合算【単体】

(単位：百万円)

		2026年3月期	2025年3月期比	2025年3月期
業務粗利益	1	26,384	725	25,659
(除く国債等債券損益)	2	(27,416)	(1,575)	(25,840)
国内業務粗利益	3	26,360	730	25,629
(除く国債等債券損益)	4	(27,392)	(1,581)	(25,811)
資金利益	5	24,922	1,806	23,115
役務取引等利益	6	2,401	△161	2,562
その他業務利益	7	△963	△914	△48
(うち国債等債券損益)	8	(△1,032)	(△850)	(△181)
国際業務粗利益	9	23	△5	29
(除く国債等債券損益)	10	(23)	(△5)	(29)
資金利益	11	23	△5	29
役務取引等利益	12	—	△0	0
その他業務利益	13	—	△0	0
(うち国債等債券損益)	14	(—)	(—)	(—)
経費 (除く臨時処理分) (△)	15	21,986	812	21,173
人件費 (△)	16	10,349	324	10,025
物件費 (△)	17	9,920	472	9,447
税金 (△)	18	1,716	15	1,701
実質業務純益 (注1)	19	4,398	△87	4,485
コア業務純益 (注2)	20	5,430	763	4,667
コア業務純益 (除く投資信託解約損益)	21	5,415	765	4,650
① 一般貸倒引当金繰入額 (△)	22	△1,585	△1,283	△302
業務純益	23	5,983	1,195	4,788
うち国債等債券損益	24	△1,032	△850	△181
臨時損益	25	△2,982	△52	△2,929
② 不良債権処理額 (△)	26	3,860	1,444	2,415
貸出金償却 (△)	27	92	△104	197
個別貸倒引当金繰入額 (△)	28	2,821	1,097	1,723
債権売却損 (△)	29	83	△3	86
偶発損失引当金繰入額 (△)	30	292	248	44
信用保証協会責任共有制度負担金 (△)	31	569	206	363
その他 (△)	32	—	—	—
(貸倒償却引当費用①+②) (△)	33	(2,274)	(161)	(2,113)
③ 貸倒引当金戻入益	34	—	—	—
償却債権取立益	35	32	△29	62
株式等関係損益	36	780	1,002	△221
株式等売却益	37	905	637	268
株式等売却損 (△)	38	109	91	18
株式等償却 (△)	39	15	△456	471
その他臨時損益	40	63	418	△354
経常利益	41	3,001	1,142	1,858
特別損益	42	246	451	△205
うち固定資産処分損益	43	299	237	61
うち減損損失 (△)	44	53	△214	267
税引前当期純利益	45	3,247	1,594	1,652
法人税等合計 (△)	46	681	414	266
法人税、住民税及び事業税 (△)	47	461	△12	474
法人税等調整額 (△)	48	219	426	△207
当期純利益	49	2,566	1,180	1,385
与信関係費用①+②-③	50	2,274	161	2,112

(注) 1. 実質業務純益＝業務純益（一般貸倒引当金繰入前）

2. コア業務純益＝実質業務純益－国債等債券損益

(3) きらやか銀行【単体】

(単位：百万円)

		2026年3月期	2025年3月期比	2025年3月期
業務粗利益	1	13,967	204	13,762
(除く国債等債券損益)	2	(14,419)	(625)	(13,794)
国内業務粗利益	3	13,943	209	13,733
(除く国債等債券損益)	4	(14,395)	(631)	(13,764)
資金利益	5	12,468	793	11,675
役務取引等利益	6	1,857	△106	1,963
その他業務利益	7	△383	△477	94
(うち国債等債券損益)	8	(△452)	(△421)	(△31)
国際業務粗利益	9	23	△5	29
(除く国債等債券損益)	10	(23)	(△5)	(29)
資金利益	11	23	△5	29
役務取引等利益	12	—	△0	0
その他業務利益	13	—	—	—
(うち国債等債券損益)	14	(—)	(—)	(—)
経費 (除く臨時処理分) (△)	15	11,379	455	10,924
人件費 (△)	16	5,315	200	5,115
物件費 (△)	17	5,198	255	4,942
税金 (△)	18	865	△0	866
実質業務純益 (注2)	19	2,587	△250	2,838
コア業務純益 (注3)	20	3,040	170	2,870
コア業務純益 (除く投資信託解約損益)	21	3,040	170	2,870
① 一般貸倒引当金繰入額 (△)	22	△1,510	△1,181	△329
業務純益	23	4,098	930	3,168
うち国債等債券損益	24	△452	△421	△31
臨時損益	25	△2,419	348	△2,768
② 不良債権処理額 (△)	26	2,660	721	1,938
貸出金償却 (△)	27	87	△110	197
個別貸倒引当金繰入額 (△)	28	1,982	570	1,411
債権売却損 (△)	29	69	△15	85
偶発損失引当金繰入額 (△)	30	182	169	12
信用保証協会責任共有制度負担金 (△)	31	337	106	230
その他 (△)	32	—	—	—
(貸倒償却引当費用①+②) (△)	33	(1,149)	(△460)	(1,609)
③ 貸倒引当金戻入益	34	—	—	—
償却債権取立益	35	31	△11	42
株式等関係損益	36	211	639	△428
株式等売却益	37	223	162	61
株式等売却損 (△)	38	—	△18	18
株式等償却 (△)	39	12	△458	471
その他臨時損益	40	△1	442	△443
経常利益	41	1,679	1,279	399
特別損益	42	△42	△26	△15
うち固定資産処分損益	43	7	△143	150
うち減損損失 (△)	44	49	△116	166
税引前当期純利益	45	1,637	1,252	384
法人税等合計 (△)	46	172	288	△116
法人税、住民税及び事業税 (△)	47	20	△0	21
法人税等調整額 (△)	48	151	288	△137
当期純利益	49	1,464	964	500
与信関係費用①+②-③	50	1,149	△460	1,609

(注) 1. 記載金額は、百万円未満を切り捨てて表示しております。

2. 実質業務純益＝業務純益（一般貸倒引当金繰入前）

3. コア業務純益＝実質業務純益－国債等債券損益

(4) 仙台銀行【単体】

(単位：百万円)

		2026年3月期		2025年3月期
				2025年3月期比
業務粗利益	1	12,417	520	11,896
(除く国債等債券損益)	2	(12,997)	(950)	(12,046)
国内業務粗利益	3	12,417	520	11,896
(除く国債等債券損益)	4	(12,997)	(950)	(12,046)
資金利益	5	12,453	1,013	11,440
役務取引等利益	6	543	△55	598
その他業務利益	7	△580	△437	△142
(うち国債等債券損益)	8	(△580)	(△429)	(△150)
国際業務粗利益	9	—	△0	0
(除く国債等債券損益)	10	(—)	(△0)	(0)
資金利益	11	—	0	△0
役務取引等利益	12	—	—	—
その他業務利益	13	—	△0	0
(うち国債等債券損益)	14	(—)	(—)	(—)
経費 (除く臨時処理分) (△)	15	10,606	357	10,249
人件費 (△)	16	5,033	124	4,909
物件費 (△)	17	4,721	217	4,504
税金 (△)	18	850	15	835
実質業務純益 (注2)	19	1,810	163	1,646
コア業務純益 (注3)	20	2,390	593	1,797
コア業務純益 (除く投資信託解約損益)	21	2,375	595	1,780
① 一般貸倒引当金繰入額 (△)	22	△74	△101	27
業務純益	23	1,885	265	1,619
うち国債等債券損益	24	△580	△429	△150
臨時損益	25	△563	△401	△161
② 不良債権処理額 (△)	26	1,200	723	476
貸出金償却 (△)	27	5	5	—
個別貸倒引当金繰入額 (△)	28	838	527	311
債権売却損 (△)	29	13	12	1
偶発損失引当金繰入額 (△)	30	109	78	31
信用保証協会責任共有制度負担金 (△)	31	232	99	132
その他 (△)	32	—	—	—
(貸倒償却引当費用①+②) (△)	33	(1,125)	(621)	(503)
③ 貸倒引当金戻入益	34	—	—	—
償却債権取立益	35	1	△17	19
株式等関係損益	36	569	363	206
株式等売却益	37	681	474	207
株式等売却損 (△)	38	109	109	—
株式等償却 (△)	39	2	2	0
その他臨時損益	40	65	△23	89
経常利益	41	1,321	△136	1,458
特別損益	42	288	478	△189
うち固定資産処分損益	43	291	380	△88
うち減損損失 (△)	44	3	△97	101
税引前当期純利益	45	1,610	341	1,268
法人税等合計 (△)	46	508	125	382
法人税、住民税及び事業税 (△)	47	441	△11	453
法人税等調整額 (△)	48	67	137	△70
当期純利益	49	1,101	216	885
与信関係費用①+②-③	50	1,125	621	503

(注) 1. 記載金額は、百万円未満を切り捨てて表示しております。

2. 実質業務純益＝業務純益（一般貸倒引当金繰入前）

3. コア業務純益＝実質業務純益－国債等債券損益

4. 2026年3月期における与信関係費用には、債権売却益0百万円を含んでおります。

5. 2025年3月期における与信関係費用には、債権売却益0百万円を含んでおります。

2. 業務純益【単体】

(単位：百万円)

		2026年3月期		2025年3月期
			2025年3月期比	
2行合算	(1) コア業務純益	5,430	763	4,667
	職員一人当たり (千円)	4,120	637	3,483
	(2) 実質業務純益	4,398	△87	4,485
	職員一人当たり (千円)	3,337	△10	3,347
	(3) 業務純益	5,983	1,195	4,788
	職員一人当たり (千円)	4,540	966	3,573
きらやか 銀行	(1) コア業務純益	3,040	170	2,870
	職員一人当たり (千円)	4,787	458	4,328
	(2) 実質業務純益	2,587	△250	2,838
	職員一人当たり (千円)	4,075	△206	4,281
	(3) 業務純益	4,098	930	3,168
	職員一人当たり (千円)	6,454	1,675	4,778
仙台銀行	(1) コア業務純益	2,390	593	1,797
	職員一人当たり (千円)	3,500	845	2,654
	(2) 実質業務純益	1,810	163	1,646
	職員一人当たり (千円)	2,651	218	2,432
	(3) 業務純益	1,885	265	1,619
	職員一人当たり (千円)	2,760	367	2,392

(注) 1. 職員一人当たり計数は、期中平均人員により算出しております。

2. 実質業務純益＝業務純益（一般貸倒引当金繰入前）

3. 利鞘 【単体】

(1) 全体

(単位：%)

		2026年3月期		2025年3月期
			2025年3月期比	
2行合算	(1) 資金運用利回 (A)	1.20	0.22	0.98
	貸出金利回	1.44	0.20	1.24
	有価証券利回	0.39	0.20	0.19
	(2) 資金調達原価 (B)	1.11	0.19	0.92
	預金等利回	0.20	0.14	0.06
	(3) 総資金利鞘 (A) - (B)	0.09	0.03	0.06
きらやか銀行	(1) 資金運用利回 (A)	1.24	0.21	1.03
	貸出金利回	1.43	0.20	1.23
	有価証券利回	0.60	0.25	0.35
	(2) 資金調達原価 (B)	1.19	0.20	0.99
	預金等利回	0.20	0.14	0.06
	(3) 総資金利鞘 (A) - (B)	0.05	0.01	0.04
仙台銀行	(1) 資金運用利回 (A)	1.16	0.22	0.94
	貸出金利回	1.44	0.20	1.24
	有価証券利回	0.29	0.16	0.13
	(2) 資金調達原価 (B)	1.05	0.18	0.87
	預金等利回	0.20	0.14	0.06
	(3) 総資金利鞘 (A) - (B)	0.11	0.04	0.07

(2) 国内業務部門

(単位：%)

		2026年3月期		2025年3月期
			2025年3月期比	
2行合算	(1) 資金運用利回 (A)	1.20	0.22	0.98
	貸出金利回	1.44	0.20	1.24
	有価証券利回	0.39	0.20	0.19
	(2) 資金調達原価 (B)	1.11	0.19	0.92
	預金等利回	0.20	0.14	0.06
	(3) 総資金利鞘 (A) - (B)	0.09	0.03	0.06
きらやか銀行	(1) 資金運用利回 (A)	1.24	0.21	1.03
	貸出金利回	1.43	0.20	1.23
	有価証券利回	0.59	0.26	0.33
	(2) 資金調達原価 (B)	1.19	0.20	0.99
	預金等利回	0.20	0.14	0.06
	(3) 総資金利鞘 (A) - (B)	0.05	0.01	0.04
仙台銀行	(1) 資金運用利回 (A)	1.16	0.22	0.94
	貸出金利回	1.44	0.20	1.24
	有価証券利回	0.29	0.16	0.13
	(2) 資金調達原価 (B)	1.05	0.18	0.87
	預金等利回	0.20	0.14	0.06
	(3) 総資金利鞘 (A) - (B)	0.11	0.04	0.07

4. 有価証券関係損益【単体】

(単位:百万円)

		2026年3月期		2025年3月期
			2025年3月期比	
2行合算	国債等債券損益(5勘定戻)	△1,032	△850	△181
	売却益	38	38	0
	償還益	—	—	—
	売却損	1	0	1
	償還損	1,063	882	181
	償却	5	5	—
	株式等損益(3勘定戻)	780	1,002	△221
	売却益	905	637	268
	売却損	109	91	18
	償却	15	△456	471
きらやか銀行	国債等債券損益(5勘定戻)	△452	△421	△31
	売却益	0	△0	0
	償還益	—	—	—
	売却損	0	0	0
	償還損	445	414	31
	償却	5	5	—
	株式等損益(3勘定戻)	211	639	△428
	売却益	223	162	61
	売却損	—	△18	18
	償却	12	△458	471
仙台銀行	国債等債券損益(5勘定戻)	△580	△429	△150
	売却益	38	38	—
	償還益	—	—	—
	売却損	0	0	0
	償還損	617	467	149
	償却	—	—	—
	株式等損益(3勘定戻)	569	363	206
	売却益	681	474	207
	売却損	109	109	—
	償却	2	2	0

5. 自己資本比率(国内基準)

(単位:百万円)

		2026年3月末			2025年9月末	2025年3月末
			2025年9月末比	2025年3月末比		
じもと HD (連結)	① 自己資本比率	8.02%	△0.10 ^{ポイント}	△0.02 ^{ポイント}	8.12%	8.04%
	② 自己資本の額	108,519	△313	672	108,832	107,846
	③ リスク・アセット等	1,352,616	13,466	11,878	1,339,150	1,340,737
	④ 総所要自己資本額	54,104	538	475	53,566	53,629
きらやか 銀行 (単体)	① 自己資本比率	8.62%	△0.10 ^{ポイント}	0.13 ^{ポイント}	8.72%	8.49%
	② 自己資本の額	54,691	△440	△35	55,132	54,727
	③ リスク・アセット等	633,773	1,545	△10,212	632,228	643,986
	④ 総所要自己資本額	25,350	61	△408	25,289	25,759
きらやか 銀行 (連結)	① 自己資本比率	8.46%	△0.08 ^{ポイント}	0.16 ^{ポイント}	8.54%	8.30%
	② 自己資本の額	54,322	△491	56	54,813	54,265
	③ リスク・アセット等	641,901	90	△11,352	641,811	653,254
	④ 総所要自己資本額	25,676	3	△454	25,672	26,130
仙台銀行 (単体)	① 自己資本比率	7.67%	△0.10 ^{ポイント}	△0.14 ^{ポイント}	7.77%	7.81%
	② 自己資本の額	54,920	365	916	54,555	54,003
	③ リスク・アセット等	715,201	13,391	23,765	701,810	691,435
	④ 総所要自己資本額	28,608	535	950	28,072	27,657
仙台銀行 (連結)	① 自己資本比率	7.68%	△0.09 ^{ポイント}	△0.13 ^{ポイント}	7.77%	7.81%
	② 自己資本の額	54,955	368	919	54,586	54,035
	③ リスク・アセット等	715,225	13,386	23,753	701,839	691,472
	④ 総所要自己資本額	28,609	535	950	28,073	27,658

- (注) 1. ①自己資本比率=②自己資本の額÷③リスク・アセット等
2. ④総所要自己資本額=③リスク・アセット等×4%

6. ROE【単体】

(単位:%)

		2026年3月期		2025年3月期
			2025年3月期比	
2行合算	実質業務純益ベース	4.29	△0.18	4.47
	業務純益ベース	5.83	1.06	4.77
	当期純利益ベース	2.50	1.12	1.38
きらやか 銀行	実質業務純益ベース	5.69	△0.69	6.38
	業務純益ベース	9.02	1.90	7.12
	当期純利益ベース	3.22	2.10	1.12
仙台銀行	実質業務純益ベース	3.17	0.23	2.94
	業務純益ベース	3.30	0.40	2.90
	当期純利益ベース	1.92	0.34	1.58

- (注) 実質業務純益=業務純益(一般貸倒引当金繰入前)

7. OHR【単体】

(単位:%)

		2026年3月期		2025年3月期
			2025年3月期比	
2行合算	コア業務粗利益ベース	80.19	△1.74	81.93
	業務粗利益ベース	83.32	0.81	82.51
きらやか 銀行	コア業務粗利益ベース	78.91	△0.28	79.19
	業務粗利益ベース	81.47	2.10	79.37
仙台銀行	コア業務粗利益ベース	81.60	△3.48	85.08
	業務粗利益ベース	85.41	△0.74	86.15

II 貸出金等の状況

1. 貸倒引当金の状況

(1) じもとホールディングス【連結】

(単位：百万円)

	2026年3月末			2025年9月末	2025年3月末
		2025年9月末比	2025年3月末比		
貸倒引当金	28,799	△1,508	△3,638	30,307	32,437
一般貸倒引当金	6,466	△1,096	△1,574	7,563	8,041
個別貸倒引当金	22,332	△411	△2,063	22,744	24,395

(2) 【単体】

(単位：百万円)

		2026年3月末			2025年9月末	2025年3月末
			2025年9月末比	2025年3月末比		
2行合算	貸倒引当金	28,031	△1,473	△3,507	29,505	31,539
	一般貸倒引当金	6,286	△1,100	△1,585	7,386	7,871
	個別貸倒引当金	21,745	△373	△1,922	22,119	23,667
きらやか銀行	貸倒引当金	21,373	△1,377	△3,517	22,750	24,890
	一般貸倒引当金	4,813	△909	△1,510	5,723	6,324
	個別貸倒引当金	16,559	△467	△2,006	17,026	18,565
仙台銀行	貸倒引当金	6,658	△96	9	6,755	6,649
	一般貸倒引当金	1,472	△190	△74	1,662	1,547
	個別貸倒引当金	5,186	94	84	5,092	5,102

(3) 【連結】

(単位：百万円)

		2026年3月末			2025年9月末	2025年3月末
			2025年9月末比	2025年3月末比		
2行合算	貸倒引当金	28,799	△1,508	△3,638	30,307	32,437
	一般貸倒引当金	6,466	△1,096	△1,574	7,563	8,041
	個別貸倒引当金	22,332	△411	△2,063	22,744	24,395
きらやか銀行	貸倒引当金	22,140	△1,412	△3,647	23,552	25,787
	一般貸倒引当金	4,994	△906	△1,499	5,900	6,494
	個別貸倒引当金	17,145	△505	△2,147	17,651	19,293
仙台銀行	貸倒引当金	6,658	△96	9	6,755	6,649
	一般貸倒引当金	1,472	△190	△74	1,662	1,547
	個別貸倒引当金	5,186	94	84	5,092	5,102

2. 金融再生法に基づく開示債権及びリスク管理債権

(1) じもとホールディングス【連結】

(単位：百万円)

	2026年3月末		2025年9月末	2025年3月末
		2025年9月末比		
破産更生債権及びこれらに準ずる債権	20,715	5,653	15,062	18,206
危険債権	68,179	△5,724	73,903	69,379
要管理債権	3,517	17	3,499	3,603
三月以上延滞債権	—	—	—	—
貸出条件緩和債権	3,517	17	3,499	3,603
(合計) (A)	92,411	△53	92,465	91,188
正常債権	1,893,690	9,926	1,883,764	1,881,349
(総与信額) (B)	1,986,102	9,872	1,976,229	1,972,538
総与信額に占める割合 (A/B)	4.65%	△0.02 ^{ポイント}	4.67%	4.62%

(2) 2行合算【単体】

(単位：百万円)

	2026年3月末		2025年9月末	2025年3月末
		2025年9月末比		
破産更生債権及びこれらに準ずる債権	20,272	5,620	14,652	17,798
危険債権	67,971	△5,643	73,614	69,012
要管理債権	3,517	17	3,499	3,603
三月以上延滞債権	—	—	—	—
貸出条件緩和債権	3,517	17	3,499	3,603
(合計) (A)	91,760	△5	91,766	90,414
正常債権	1,882,197	10,156	1,872,041	1,870,010
(総与信額) (B)	1,973,958	10,151	1,963,807	1,960,424
総与信額に占める割合 (A/B)	4.64%	△0.03 ^{ポイント}	4.67%	4.61%

(3) きらやか銀行【単体】

(単位：百万円)

	2026年3月末		2025年9月末	2025年3月末
		2025年9月末比		
破産更生債権及びこれらに準ずる債権	16,465	5,317	11,148	15,494
危険債権	40,664	△5,166	45,830	41,545
要管理債権	558	△0	559	389
三月以上延滞債権	—	—	—	—
貸出条件緩和債権	558	△0	559	389
(合計) (A)	57,688	149	57,538	57,430
正常債権	913,244	△3,290	916,534	929,148
(総与信額) (B)	970,933	△3,140	974,073	986,578
総与信額に占める割合 (A/B)	5.94%	0.04%	5.90%	5.82%

(4) 仙台銀行【単体】

(単位：百万円)

	2026年3月末		2025年9月末	2025年3月末
		2025年9月末比		
破産更生債権及びこれらに準ずる債権	3,807	303	3,503	2,303
危険債権	27,306	△476	27,783	27,466
要管理債権	2,958	18	2,940	3,213
三月以上延滞債権	—	—	—	—
貸出条件緩和債権	2,958	18	2,940	3,213
(合計) (A)	34,072	△155	34,227	32,984
正常債権	968,953	13,447	955,506	940,862
(総与信額) (B)	1,003,025	13,291	989,733	973,846
総与信額に占める割合 (A/B)	3.39%	△0.06%	3.45%	3.38%

＜参考＞金融再生法開示債権及びリスク管理債権の保全内訳(2026年3月末)

(単位:百万円)

		債権額 (A)	保全額 (B)		保全率 (B/A)	
			担保保証等	貸倒引当金		
2行合算 【単体】	破産更生債権及びこれら に準ずる債権	20,272	20,272	8,194	12,078	100.00%
	危険債権	67,971	58,604	48,986	9,617	86.21%
	要管理債権	3,517	2,222	1,800	422	63.19%
	三月以上延滞債権	—	—	—	—	—%
	貸出条件緩和債権	3,517	2,222	1,800	422	63.19%
	合計	91,760	81,099	58,981	22,117	88.38%
きらやか銀行 【単体】	破産更生債権及びこれら に準ずる債権	16,465	16,465	5,775	10,690	100.00%
	危険債権	40,664	32,226	26,358	5,868	79.25%
	要管理債権	558	125	80	45	22.45%
	三月以上延滞債権	—	—	—	—	—%
	貸出条件緩和債権	558	125	80	45	22.45%
	合計	57,688	48,817	32,214	16,603	84.62%
仙台銀行 【単体】	破産更生債権及びこれら に準ずる債権	3,807	3,807	2,419	1,387	100.00%
	危険債権	27,306	26,377	22,628	3,749	96.59%
	要管理債権	2,958	2,097	1,720	377	70.88%
	三月以上延滞債権	—	—	—	—	—%
	貸出条件緩和債権	2,958	2,097	1,720	377	70.88%
	合計	34,072	32,282	26,767	5,514	94.74%

3. 自己査定結果と金融再生法開示債権及びリスク管理債権の関係 (2026年3月末)

(1) 2行合算【単体】

(単位：百万円)

自己査定結果		金融再生法開示債権及びリスク管理債権				
区分	与信残高	区分	与信残高	保全額		保全率
				担保保証等	貸倒引当金	
破綻先	3,085	破産更生債権及びこれらに準ずる債権	20,272	8,194	12,078	100.00%
実質破綻先	17,186	危険債権	67,971	48,986	9,617	86.21%
破綻懸念先	67,971	要管理債権				
要 注 意 先	要管理先	三月以上延滞債権	—	—	—	—
		貸出条件緩和債権	3,517	1,800	422	63.19%
	要管理先以外の 要留意先	正常債権	1,882,197			88.38%
正常先	1,697,032	総与信額	1,973,958			
総与信額	1,973,958	開示債権額	91,760			
		総与信額に占める 割合	4.64%			

(2) きらやか銀行【単体】

(単位：百万円)

自己査定結果		金融再生法開示債権及びリスク管理債権				
区分	与信残高	区分	与信残高	保全額		保全率
				担保保証等	貸倒引当金	
破綻先	2,319	破産更生債権及びこれらに準ずる債権	16,465	5,775	10,690	100.00%
実質破綻先	14,146	危険債権	40,664	26,358	5,868	79.25%
破綻懸念先	40,664	要管理債権				
要注意先	897	三月以上延滞債権	—	—	—	—
		貸出条件緩和債権	558	80	45	22.45%
要管理先以外 の要注意先	115,873	正常債権	913,244			84.62%
正常先	797,032	総与信額	970,933			
総与信額	970,933	開示債権額	57,688			
		総与信額に占める割合	5.94%			

(3) 仙台銀行【単体】

(単位：百万円)

自己査定結果		金融再生法開示債権及びリスク管理債権				
区分	与信残高	区分	与信残高	保全額		保全率
				担保保証等	貸倒引当金	
破綻先	766	破産更生債権及びこれらに準ずる債権	3,807	2,419	1,387	100.00%
実質破綻先	3,040					
破綻懸念先	27,306	危険債権	27,306	22,628	3,749	96.59%
要 注 意 先	要管理先 3,642	要管理債権	三月以上延滞債権	—	—	—
		貸出条件緩和債権	2,958	1,720	377	70.88%
	要管理先以外の 要 注 意 先 68,268	正常債権	968,953			94.74%
正常先	900,000					
総与信額	1,003,025	総与信額	1,003,025			
		開示債権額	34,072			
		総与信額に占める割合	3.39%			

4. 業種別貸出金残高の状況

(1) 2行合算【単体】

(単位：百万円)

	2026年3月末	2025年9月末比		2025年9月末	2025年3月末
		2025年9月末比	2025年3月末比		
国内店分	1,944,192	13,170	18,459	1,931,022	1,925,733
製造業	107,239	△3,356	△8,464	110,596	115,703
農業、林業	6,574	△534	△703	7,109	7,277
漁業	399	151	102	248	297
鉱業、採石業、砂利採取業	812	92	139	720	673
建設業	148,472	2,551	△4,777	145,921	153,250
電気・ガス・熱供給・水道業	16,210	1,227	1,866	14,983	14,343
情報通信業	10,319	△310	△1,014	10,629	11,334
運輸業、郵便業	40,643	△49	△1,849	40,692	42,493
卸売業、小売業	115,240	△6,246	△3,308	121,486	118,549
金融業、保険業	81,275	1,174	△2,467	80,100	83,742
不動産業、物品賃貸業	457,323	10,398	15,482	446,925	441,840
各種サービス業	191,358	849	△2,356	190,508	193,714
地方公共団体	80,039	△5,900	△3,573	85,939	83,613
その他	688,273	13,123	29,386	675,150	658,886

(2) きらやか銀行【単体】

(単位：百万円)

	2026年3月末	2025年9月末比		2025年9月末	2025年3月末
		2025年9月末比	2025年3月末比		
国内店分	950,990	△16	△11,098	951,007	962,089
製造業	77,508	△3,408	△8,369	80,916	85,877
農業、林業	2,848	97	△39	2,751	2,887
漁業	—	—	—	—	—
鉱業、採石業、砂利採取業	459	15	△20	444	479
建設業	70,978	1,554	△3,252	69,424	74,230
電気・ガス・熱供給・水道業	7,191	1,408	2,369	5,783	4,822
情報通信業	5,753	△588	△911	6,341	6,664
運輸業、郵便業	17,779	△280	△2,086	18,059	19,865
卸売業、小売業	63,320	△6,264	△6,144	69,584	69,464
金融業、保険業	74,813	2,012	△1,849	72,801	76,662
不動産業、物品賃貸業	227,104	5,133	8,109	221,971	218,995
各種サービス業	104,662	887	△2,352	103,775	107,014
地方公共団体	27,080	44	△537	27,036	27,617
その他	271,485	△627	3,984	272,112	267,501

(3) 仙台銀行【単体】

(単位：百万円)

	2026年3月末		2025年3月末比	2025年9月末	2025年3月末
		2025年9月末比			
国内店分	993,202	13,187	29,557	980,014	963,644
製造業	29,731	51	△95	29,680	29,826
農業、林業	3,726	△631	△664	4,358	4,390
漁業	399	151	102	248	297
鉱業、採石業、砂利採取業	353	77	159	276	194
建設業	77,494	997	△1,525	76,497	79,020
電気・ガス・熱供給・水道業	9,019	△180	△502	9,200	9,521
情報通信業	4,566	277	△103	4,288	4,670
運輸業、郵便業	22,864	230	236	22,633	22,628
卸売業、小売業	51,920	17	2,835	51,902	49,085
金融業、保険業	6,462	△837	△618	7,299	7,080
不動産業、物品賃貸業	230,219	5,265	7,373	224,954	222,845
各種サービス業	86,696	△37	△4	86,733	86,700
地方公共団体	52,959	△5,944	△3,036	58,903	55,996
その他	416,788	13,750	25,402	403,038	391,385

5. 貸出金の残高【単体】

(単位：百万円)

		2026年3月末		2025年9月末	2025年3月末	
			2025年9月末比			2025年3月末比
2行合算	貸出金(平残)	1,925,024	7,881	15,840	1,917,143	1,909,184
	貸出金(末残)	1,944,192	13,170	18,459	1,931,022	1,925,733
	中小企業等貸出金残高	1,764,063	21,581	24,287	1,742,481	1,739,776
	うち中小企業向け貸出金	1,075,789	8,458	△5,099	1,067,331	1,080,889
	うち消費者ローン	686,035	12,845	29,154	673,189	656,881
	うち住宅ローン	607,448	11,976	22,036	595,472	585,412
	うちその他ローン	78,586	869	7,117	77,717	71,469
	中小企業等貸出金比率	90.73%	0.50 [㊦]	0.39 [㊦]	90.23%	90.34%
きらやか銀行	貸出金(平残)	950,760	△639	△11,315	951,400	962,075
	貸出金(末残)	950,990	△16	△11,098	951,007	962,089
	中小企業等貸出金残高	838,560	360	△8,668	838,200	847,228
	うち中小企業向け貸出金	567,075	987	△12,652	566,088	579,727
	うち消費者ローン	271,485	△627	3,984	272,112	267,501
	うち住宅ローン	223,946	△1,119	△2,158	225,065	226,105
	うちその他ローン	47,538	492	6,142	47,046	41,395
	中小企業等貸出金比率	88.17%	0.04 [㊦]	0.11 [㊦]	88.13%	88.06%
仙台銀行	貸出金(平残)	974,264	8,521	27,155	965,743	947,108
	貸出金(末残)	993,202	13,187	29,557	980,014	963,644
	中小企業等貸出金残高	925,503	21,221	32,955	904,281	892,548
	うち中小企業向け貸出金	508,714	7,471	7,552	501,243	501,162
	うち消費者ローン	414,550	13,472	25,170	401,077	389,380
	うち住宅ローン	383,502	13,095	24,195	370,406	359,306
	うちその他ローン	31,048	376	974	30,671	30,073
	中小企業等貸出金比率	93.18%	0.91 [㊦]	0.56 [㊦]	92.27%	92.62%

6. 預金等残高【単体】

(単位：百万円)

		2026年3月末			2025年9月末	2025年3月末
			2025年9月末比	2025年3月末比		
2行合算	預金等（平残）	2,352,891	△1,443	△27,239	2,354,335	2,380,131
	預金等（未残）	2,288,038	△73,786	2,429	2,361,824	2,285,609
	うち個人預金	1,498,769	7,215	20,895	1,491,553	1,477,873
	うち法人預金	637,619	△1,205	14,912	638,824	622,706
	うち公金預金	148,832	△78,582	△27,973	227,415	176,806
きらやか銀行	預金等（平残）	1,137,617	968	△11,538	1,136,649	1,149,155
	預金等（未残）	1,100,688	△39,748	3,207	1,140,437	1,097,481
	うち個人預金	747,616	△2,476	9,064	750,093	738,552
	うち法人預金	342,050	△11,562	△4,073	353,613	346,124
	うち公金預金	10,001	△25,012	△1,366	35,014	11,367
仙台銀行	預金等（平残）	1,215,274	△2,411	△15,701	1,217,685	1,230,975
	預金等（未残）	1,187,349	△34,037	△778	1,221,387	1,188,128
	うち個人預金	751,152	9,692	11,830	741,459	739,321
	うち法人預金	295,568	10,356	18,985	285,211	276,582
	うち公金預金	138,831	△53,569	△26,607	192,400	165,438

(注) 預金等には、譲渡性預金を含んでおります。

7. 預かり資産の残高【単体】

(単位：百万円)

		2026年3月末			2025年9月末	2025年3月末
			2025年9月末比	2025年3月末比		
2行合算	預かり資産残高	206,453	4,609	16,261	201,843	190,192
	投資信託	41,380	1,592	6,101	39,788	35,279
	公共債（国債等）	7,619	1,773	2,978	5,846	4,641
	生命保険	157,452	1,244	7,181	156,208	150,271
きらやか銀行	預かり資産残高	101,807	△446	4,190	102,254	97,617
	投資信託	26,314	820	4,125	25,493	22,188
	公共債（国債等）	1,710	536	913	1,173	797
	生命保険	73,783	△1,804	△848	75,587	74,631
仙台銀行	預かり資産残高	104,645	5,056	12,070	99,589	92,575
	投資信託	15,066	771	1,975	14,295	13,091
	公共債（国債等）	5,909	1,236	2,065	4,673	3,844
	生命保険	83,669	3,048	8,029	80,620	75,640

(注) 生命保険は、保険料一時払いかつ個人契約分を記載しております。

Ⅲ 有価証券の評価損益

1. 有価証券の評価基準

売買目的有価証券	時価法 (評価差額を損益処理)	
満期保有目的の債券	償却原価法	
その他有価証券	市場価格のあるもの	時価法 (評価差額を全部純資産直入法処理)
	市場価格のないもの	原価法
子会社株式及び関連会社株式	原価法	

2. 評価損益

きらやか銀行と仙台銀行は、保有しているファンド内の運用資産を短期の債券へ切り替えることで、評価損の拡大を抑制しております。SBIグループと連携し、金融市場の動向を踏まえ、ファンド内で信用力の高い中長期の債券にも投資を行うことで、その収益の一部を評価損の解消に充当し、中長期的な解消に取り組む方針です。

(単位：百万円)

		2026年3月末				2025年3月末		
		評価損益	評価益	評価損	2025年 3月末比	評価損益	評価益	評価損
じもとHD 【連結】	満期保有目的	△5,465	—	5,465	△3,955	△1,510	—	1,510
	その他有価証券	△23,595	2,049	25,644	1,718	△25,314	964	26,278
	株式	1,700	1,879	179	1,053	646	851	204
	債券	△1,821	10	1,832	△291	△1,530	4	1,534
	その他	△23,473	159	23,633	956	△24,430	109	24,539
	合計	△29,061	2,049	31,110	△2,236	△26,824	964	27,788
	株式	1,700	1,879	179	1,053	646	851	204
	債券	△7,287	10	7,298	△4,247	△3,040	4	3,044
	その他	△23,473	159	23,633	956	△24,430	109	24,539
	2行合算 【単体】	満期保有目的	△5,465	—	5,465	△3,955	△1,510	—
その他有価証券		△23,587	2,057	25,644	1,729	△25,316	958	26,275
株式		1,708	1,887	179	1,065	643	847	204
債券		△1,821	10	1,832	△291	△1,530	4	1,534
その他		△23,473	159	23,633	955	△24,429	107	24,536
合計		△29,052	2,057	31,110	△2,226	△26,826	958	27,785
株式		1,708	1,887	179	1,065	643	847	204
債券		△7,287	10	7,298	△4,247	△3,040	4	3,044
その他		△23,473	159	23,633	955	△24,429	107	24,536
きらやか 銀行 【単体】		満期保有目的	△4,299	—	4,299	△3,134	△1,164	—
	その他有価証券	△9,782	491	10,274	780	△10,563	280	10,843
	株式	330	355	24	173	156	192	36
	債券	△181	10	191	37	△218	4	223
	その他	△9,931	125	10,057	569	△10,501	83	10,584
	合計	△14,082	491	14,573	△2,354	△11,728	280	12,008
	株式	330	355	24	173	156	192	36
	債券	△4,481	10	4,491	△3,097	△1,383	4	1,387
	その他	△9,931	125	10,057	569	△10,501	83	10,584
	仙台銀行 【単体】	満期保有目的	△1,166	—	1,166	△820	△345	—
その他有価証券		△13,804	1,566	15,370	949	△14,753	678	15,432
株式		1,378	1,532	154	891	486	654	168
債券		△1,640	—	1,640	△328	△1,311	—	1,311
その他		△13,542	33	13,576	386	△13,928	23	13,952
合計		△14,970	1,566	16,536	128	△15,098	678	15,777
株式		1,378	1,532	154	891	486	654	168
債券		△2,806	—	2,806	△1,149	△1,656	—	1,656
その他		△13,542	33	13,576	386	△13,928	23	13,952

- (注) 1. 「評価損益」は、「満期保有目的の債券」については貸借対照表計上額と時価の差額を計上し、「その他有価証券」については時価評価しておりますので貸借対照表計上額と取得原価の差額を計上しております。
2. 仙台銀行が保有する有価証券については、企業結合会計に基づくじもとホールディングス連結会計上の簿価と子銀行の簿価が相違するため、じもとホールディングス連結の有価証券評価損益と子銀行の有価証券評価損益の総額の合計は一致いたしません。