



2023年3月期 決算短信〔日本基準〕（連結）

2023年5月12日

上場会社名 株式会社じもとホールディングス 上場取引所 東
 コード番号 7161 URL <https://www.jimoto-hd.co.jp/>
 代表者 (役職名) 代表取締役社長 (氏名) 鈴木 隆
 問合せ先責任者 (役職名) 常務取締役総合企画部長 (氏名) 尾形 毅 (TEL) 022(722)0011
 定時株主総会開催予定日 2023年6月22日 配当支払開始予定日 2023年6月23日
 有価証券報告書提出予定日 2023年6月22日 特定取引勘定設置の有無 無
 決算補足説明資料作成の有無 : 有
 決算説明会開催の有無 : 無

(百万円未満切捨て)

1. 2023年3月期の連結業績 (2022年4月1日～2023年3月31日)

(1) 連結経営成績

(%表示は対前期増減率)

	経常収益		経常利益		親会社株主に帰属する 当期純利益	
	百万円	%	百万円	%	百万円	%
2023年3月期	37,435	△6.8	△4,297	—	△7,082	—
2022年3月期	40,207	△8.8	4,486	—	2,585	—

(注) 包括利益 2023年3月期△22,520百万円 (—%) 2022年3月期△14,758百万円 (—%)

	1株当たり当期純利益	潜在株式調整後 1株当たり当期純利益	自己資本 当期純利益率	総資産 経常利益率	経常収益 経常利益率
	円 銭	円 銭	%	%	%
2023年3月期	△342.52	—	△7.9	△0.1	△11.4
2022年3月期	108.29	25.29	2.3	0.1	11.1

(参考) 持分法投資損益 2023年3月期 20百万円 2022年3月期 21百万円

(注) 当社は、「株式給付信託 (BBT)」を導入しており、株主資本において自己株式として計上されている「株式給付信託 (BBT)」に残存する自社の株式は、1株当たり当期純利益及び潜在株式調整後1株当たり当期純利益の算定上、期中平均株式数の計算において控除する自己株式に含めております。

(2) 連結財政状態

	総資産	純資産	自己資本比率	1株当たり純資産
	百万円	百万円	%	円 銭
2023年3月期	2,659,272	77,730	2.9	810.27
2022年3月期	2,698,662	100,898	3.7	1,889.22

(参考) 自己資本 2023年3月期 77,503百万円 2022年3月期 100,672百万円

(注) 「自己資本比率」は、(期末純資産の部合計－期末非支配株主持分)を期末資産の部合計で除して算出しております。なお、本「自己資本比率」は、自己資本比率告示に定める自己資本比率ではありません。

(3) 連結キャッシュ・フローの状況

	営業活動による キャッシュ・フロー	投資活動による キャッシュ・フロー	財務活動による キャッシュ・フロー	現金及び現金同等物 期末残高
	百万円	百万円	百万円	百万円
2023年3月期	△19,883	19,465	△656	221,224
2022年3月期	28,964	△7,983	△698	222,299

2. 配当の状況

	年間配当金					配当金総額 (合計)	配当性向 (連結)	純資産配当 率 (連結)
	第1四半期末	第2四半期末	第3四半期末	期末	合計			
	円 銭	円 銭	円 銭	円 銭	円 銭	百万円	%	%
2022年3月期	—	10.00	—	10.00	20.00	429	18.4	0.8
2023年3月期	—	7.50	—	5.00	12.50	268	—	0.9
2024年3月期 (予想)	—	0.00	—	10.00	10.00		15.1	

(注) 上記「配当の状況」は、普通株式に係る配当の状況です。当社が発行する普通株式と権利関係の異なる種類株式 (非上場) の配当の状況については、後述の「種類株式の配当の状況」をご覧ください。

3. 2024年3月期の連結業績予想 (2023年4月1日～2024年3月31日)

(%表示は、通期は対前期、四半期は対前年同四半期増減率)

	経常利益		親会社株主に帰属する 当期純利益		1株当たり当期純利益
	百万円	%	百万円	%	円 銭
第2四半期 (累計)	700	—	500	—	16.77
通期	1,600	—	1,700	—	66.20

※ 注記事項

(1) 期中における重要な子会社の異動（連結範囲の変更を伴う特定子会社の異動）：無

(2) 会計方針の変更・会計上の見積りの変更・修正再表示

- ① 会計基準等の改正に伴う会計方針の変更：有
 ② ①以外の会計方針の変更：無
 ③ 会計上の見積りの変更：無
 ④ 修正再表示：無

(注) 詳細は、添付資料15ページ「会計方針の変更」をご覧ください。

(3) 発行済株式数（普通株式）

- ① 期末発行済株式数（自己株式を含む）
 ② 期末自己株式数
 ③ 期中平均株式数

2023年3月期	21,540,263株	2022年3月期	21,540,263株
2023年3月期	102,299株	2022年3月期	80,945株
2023年3月期	21,453,213株	2022年3月期	21,460,130株

(注)

1. 期末自己株式数には、「株式給付信託（BBT）」が保有する当社株式数（2023年3月期51,500株、2022年3月期31,900株）が含まれております。
 2. 期中平均株式数の計算において控除する自己株式数には、「株式給付信託（BBT）」が保有する当社株式数（2023年3月期37,172株、2022年3月期32,180株）が含まれております。

(参考) 個別業績の概要

1. 2023年3月期の個別業績（2022年4月1日～2023年3月31日）

(1) 個別経営成績

(%表示は対前期増減率)

	営業収益		営業利益		経常利益		当期純利益	
	百万円	%	百万円	%	百万円	%	百万円	%
2023年3月期	615	△27.9	253	△48.4	263	△47.0	254	△47.9
2022年3月期	854	△1.8	491	0.6	498	9.2	488	8.6

	1株当たり当期純利益	潜在株式調整後 1株当たり当期純利益
	円 銭	円 銭
2023年3月期	△0.54	-
2022年3月期	10.60	3.13

(注) 当社は、「株式給付信託（BBT）」を導入しており、株主資本において自己株式として計上されている「株式給付信託（BBT）」に残存する自社の株式は、1株当たり当期純利益の算定上、期中平均株式数の計算において控除する自己株式に含めております。

(2) 個別財政状態

	総資産	純資産	自己資本比率	1株当たり純資産
	百万円	百万円	%	円 銭
2023年3月期	98,068	98,007	99.9	1,766.68
2022年3月期	98,467	98,398	99.9	1,783.25

(参考) 自己資本 2023年3月期 98,007百万円 2022年3月期 98,398百万円

(注) 「自己資本比率」は、期末純資産の部合計を期末資産の部合計で除して算出しております。
 なお、本「自己資本比率」は、自己資本比率告示に定める自己資本比率ではありません。

※ 決算短信は公認会計士又は監査法人の監査の対象外です

※ 業績予想の適切な利用に関する説明、その他特記事項

- ・本資料に記載されている業績見通し等の将来に関する記述は、当社が現在入手している情報及び合理的であると判断する一定の前提に基づいており、実際の業績等は様々な要因により大きく異なる可能性があります。

○ 種類株式の配当の状況

普通株式と権利関係の異なる種類株式に係る1株当たり配当金の内訳は以下のとおりです。

B種優先株式	年間配当金				
	第1四半期末	第2四半期末	第3四半期末	期末	合計
	円 銭	円 銭	円 銭	円 銭	円 銭
2022年3月期	—	0.00	—	0.00	0.00
2023年3月期	—	0.11	—	0.11	0.23
2024年3月期 (予想)	—	0.00	—	0.23	0.23

C種優先株式	年間配当金				
	第1四半期末	第2四半期末	第3四半期末	期末	合計
	円 銭	円 銭	円 銭	円 銭	円 銭
2022年3月期	—	13.06	—	13.06	26.12
2023年3月期	—	13.10	—	13.10	26.20
2024年3月期 (予想)	—	0.00	—	27.68	27.68

D種優先株式	年間配当金				
	第1四半期末	第2四半期末	第3四半期末	期末	合計
	円 銭	円 銭	円 銭	円 銭	円 銭
2022年3月期	—	0.00	—	0.00	0.00
2023年3月期	—	0.10	—	0.10	0.20
2024年3月期 (予想)	—	0.00	—	0.20	0.20

○添付資料の目次

1. 経営成績等の概況	2
(1) 当期の経営成績の概況	2
(2) 当期の財政状態の概況	3
(3) 当期のキャッシュ・フローの概況	3
(4) 次期の見通し	3
(5) 利益配分に関する基本方針及び当期・次期の配当	3
2. 企業集団の状況	4
3. 会計基準の選択に関する基本的な考え方	6
4. 連結財務諸表及び主な注記	7
(1) 連結貸借対照表	7
(2) 連結損益計算書及び連結包括利益計算書	9
(3) 連結株主資本等変動計算書	11
(4) 連結キャッシュ・フロー計算書	13
(5) 連結財務諸表に関する注記事項	15
(継続企業の前提に関する注記)	15
(会計方針の変更)	15
(追加情報)	15
(セグメント情報等)	16
(1株当たり情報)	21
(重要な後発事象)	22
5. 個別財務諸表及び主な注記	23
(1) 貸借対照表	23
(2) 損益計算書	25
(3) 株主資本等変動計算書	26
【参考】個別業績の概要(株式会社きらやか銀行)	27
【参考】個別業績の概要(株式会社仙台銀行)	32

(参考)

2023年3月期 決算説明資料

1. 経営成績等の概況

(1) 当期の経営成績の概況

当連結会計年度のわが国経済は、一部に弱さがみられるものの、ウィズコロナの下で各種政策の効果もあり、緩やかに持ち直しております。しかしながら、世界的な金融引締め等が続く中、海外景気の下振れや物価上昇が、日本の景気を下押しするリスクとなっております。

当社グループの営業エリアである宮城県、山形県経済においても、様々な政策の効果もあり、経済活動や個人消費が緩やかに持ち直しております。

当連結会計年度においては、経営理念である「宮城と山形をつなぎ、本業支援を通じて、地元中小企業や地域に貢献する」のもと、中期経営計画の主要テーマである「本業支援の深化」、「業務変革(DX)」、「経営管理」について、資本業務提携先であるSBIグループとの連携を積極的に活用して取り組んでまいりました。本計画を通じて、中小企業の業況改善と地域発展に貢献し、そのことが当社グループの収益改善にもつながる「共通価値の創造」の実現を目指しております。

当連結会計年度における当社グループの経常収益は、きらやか銀行および仙台銀行において、有価証券利息配当金が減少したことなどから、前連結会計年度比27億72百万円減少の374億35百万円となりました。経常費用は、きらやか銀行における与信関係費用が大幅に増加したことなどにより、前連結会計年度比60億12百万円増加の417億33百万円となりました。その結果、経常損益は、前連結会計年度比87億84百万円減少の42億97百万円の損失、親会社株主に帰属する当期純損益は、前連結会計年度比96億67百万円減少の70億82百万円の損失となりました。

<ご参考>

子銀行の2024年3月期第2四半期(累計)業績予想(2023年4月1日～2023年9月30日)

(単位:百万円)

	きらやか銀行		仙台銀行	
	経常利益	中間純利益	経常利益	中間純利益
2023年3月期第2四半期累計 (実績) (A)	△2,238	△4,673	964	647
2024年3月期第2四半期累計 (予想) (B)	200	200	500	300
増減額(B-A)	2,438	4,873	△464	△347
増減率(%)	—	—	△48.1	△53.6

子銀行の2024年3月期通期業績予想(2023年4月1日～2024年3月31日)

(単位:百万円)

	きらやか銀行		仙台銀行	
	経常利益	当期純利益	経常利益	当期純利益
2023年3月期(実績) (A)	△5,921	△8,334	1,491	1,157
2024年3月期(予想) (B)	100	700	1,400	1,000
増減額(B-A)	6,021	9,034	△91	△157
増減率(%)	—	—	△6.1	△13.6

(2) 当期の財政状態の概況

当連結会計年度末の連結財政状態につきましては、資産は、前連結会計年度末比393億円減少の2兆6,592億円、負債は、前連結会計年度末比162億円減少の2兆5,815億円となりました。純資産は、前連結会計年度末比231億円減少の777億円となりました。

主な勘定残高につきましては、貸出金残高は、消費者ローン（住宅ローン等）や中小企業向け貸出金の増加などから、前連結会計年度末比97億円増加の1兆8,830億円となりました。

預金残高（譲渡性預金含む）は、個人預金が減少したことから、前連結会計年度末比10億円減少の2兆4,861億円となりました。

有価証券残高は、投資環境や市場動向を勘案した運用を行ったことなどから、前連結会計年度末比340億円減少の4,944億円となりました。

なお、当社グループの中核的企業である子会社のうち、きらやか銀行単体の当事業年度末における貸出金残高は、前事業年度末比169億円減少の9,818億円、預金残高（譲渡性預金含む）は、前事業年度末比107億円減少の1兆2,771億円となりました。仙台銀行単体の当事業年度末における貸出金残高は、前事業年度末比268億円増加の9,033億円、預金残高（譲渡性預金含む）は、前事業年度末比88億円増加の1兆2,109億円となりました。

(3) 当期のキャッシュ・フローの概況

当連結会計年度における各キャッシュ・フローの状況とそれらの要因は次の通りであります。

・営業活動によるキャッシュ・フロー

貸出金の増加による流出が97億4百万円、借入金の減少による流出が112億69百万円、預金の減少による流出が31億46百万円ありました。

これらにより営業活動によるキャッシュ・フローは198億83百万円の流出（前連結会計年度比488億48百万円の減少）となりました。

・投資活動によるキャッシュ・フロー

有価証券の取得による流出が153億81百万円、売却による流入が86億94百万円、償還による流入が272億58百万円ありました。

これらにより投資活動によるキャッシュ・フローは194億65百万円の流入（前連結会計年度比274億48百万円の増加）となりました。

・財務活動によるキャッシュ・フロー

配当金の支払による流出が6億39百万円ありました。

これらにより財務活動によるキャッシュ・フローは6億56百万円の流出（前連結会計年度比42百万円の増加）となりました。

以上の結果、当連結会計年度における現金及び現金同等物は、前連結会計年度末比10億75百万円減少の2,212億24百万円となりました。

(4) 次期の見通し

2024年3月期の連結業績予想につきましては、連結経常利益が16億円、親会社株主に帰属する当期純利益が17億円を見込んでおります。

当業績予想については、新型コロナウイルス感染症の影響を一部含めて試算しておりますが、今後、感染の影響が長期化もしくは深刻化するなどにより、当社の業績に与える影響が重大と見込まれる場合につきましては速やかに開示いたします。

また、この業績予想は本資料の発表日現在において入手可能な情報に基づき作成したものであり、実際の業績は、今後様々な要因によって予想数値と異なる結果となる可能性があります。

(5) 利益配分に関する基本方針及び当期・次期の配当

当社は、地域金融グループとしての公共性及び健全性維持の観点から、内部留保の充実をはかるとともに、安定した剰余金の配当を維持することを基本方針としております。

一方で、新型コロナウイルス感染症の影響が長期化していることにより、地域経済の低迷やそれに伴う取引先企業への業績悪化などの影響が懸念されており、当社グループにおいても与信関係費用などに影響が出ております。そのような環境の中で、地元中小企業への安定かつ円滑な資金供給機能を通じた支援を行うことで地域経済を支えるべく、経営体質強化のために内部留保の確保及び充実が必要であると考えております。

こうした方針のもと、2023年3月期の期末配当につきましては、2023年4月28日に公表しましたとおり、1株当たりの配当金を5円00銭とし、中間配当と合わせまして年間配当を12円50銭とさせて頂く予定です。また、B種優先株式、C種優先株式、D種優先株式の配当は定款及び発行要項の定めに従った優先配当率に従いまして、1株当たりの期末配当をそれぞれ、0.11円、13.10円、0.10円とさせて頂き、中間配当と合わせまして年間配当をそれぞれ

れ、0.23円、26.20円、0.20円とさせていただきます。

2024年3月期の普通配当につきましては、当社連結の通期業績予想において黒字回復を予想しておりますが、当社の財務基盤の強化に向けた内部留保を優先させていただきますと、1株当たりの年間配当金を10円00銭とさせていただきます。また、当社連結の通期業績予想に連動して年間配当水準を予想しておりますことから、中間配当を見送り、期末配当に一本化する予定です。B種優先株式、C種優先株式、D種優先株式の配当は定款及び発行要綱の定めに従った配当を予定しております。

2. 企業集団の状況

当社及び当社の関係会社は、当社、連結子会社7社及び関連会社（持分法適用関連会社）1社で構成され、銀行業務を中心に金融サービスに係る事業を行っております。

当社及び当社の関係会社の事業に係る位置づけは次のとおりであります。なお、事業の区分は「4. 連結財務諸表及び主な注記 (5) 連結財務諸表に関する注記事項（セグメント情報等）」に掲げるセグメントの区分と同一であります。

〔銀行業〕

株式会社きらやか銀行及び株式会社仙台銀行の本店ほか支店等においては、預金業務、貸出業務、内国為替業務、外国為替業務、商品有価証券売買業務、有価証券投資業務、公共債・投資信託・保険の窓販業務、社債受託及び登録業務等を行い、これらの業務の取引推進に積極的に取り組んでおり、中核業務と位置づけております。

また、当社において経営管理業務などを行っております。

〔リース業〕

連結子会社である株式会社きらやか銀行及びきらやかリース株式会社においては、リース業務等を行っております。

〔その他〕

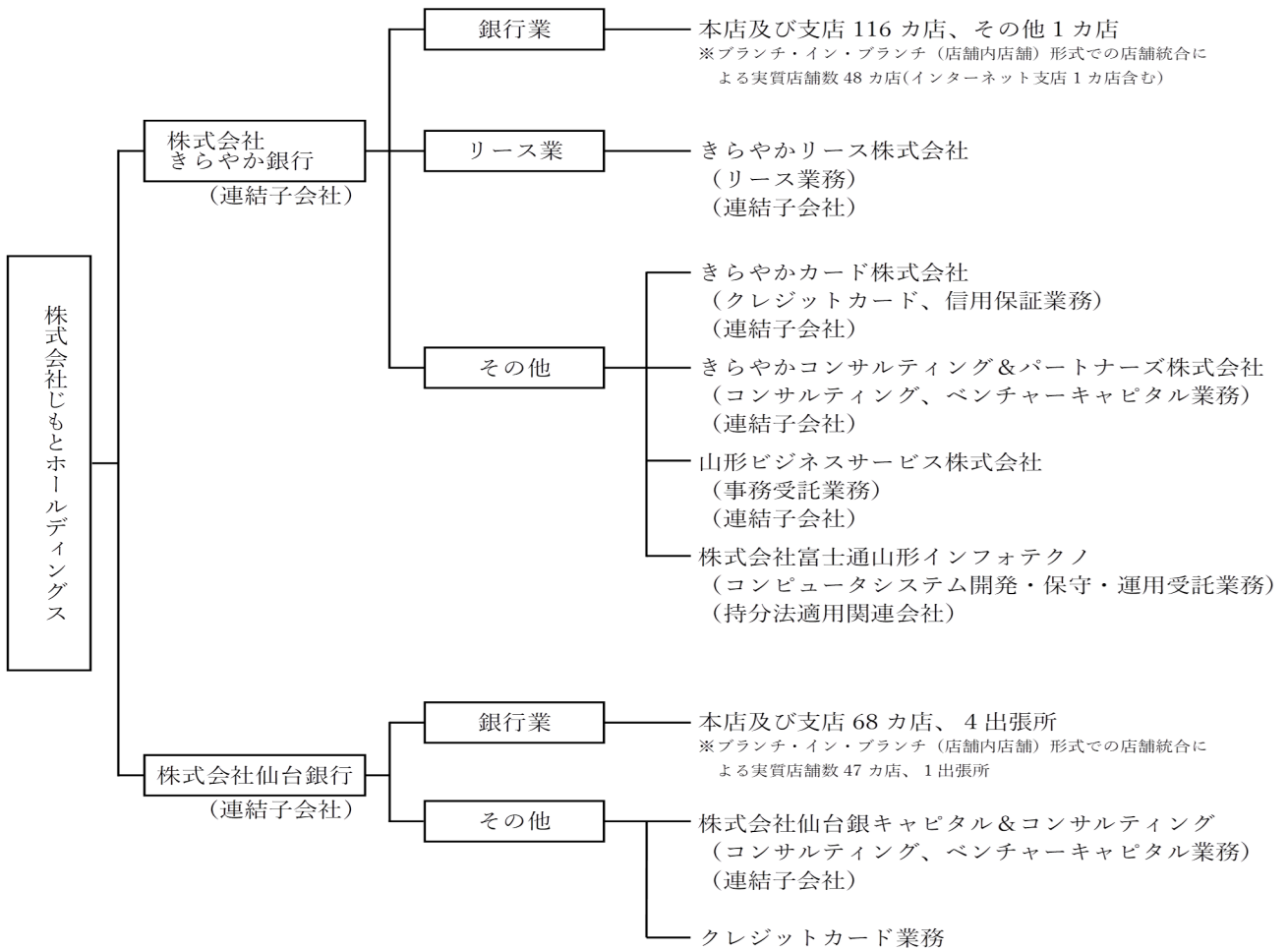
連結子会社4社においてクレジットカード及び信用保証業務、コンサルティング及びベンチャーキャピタル業務、事務受託業務を行っております。

また、持分法適用関連会社1社において、コンピュータシステム開発・保守・運用受託業務を行っております。なお、株式会社仙台銀行は一部でクレジットカード業務を行っております。

なお、当社は、有価証券の取引等の規制に関する内閣府令第49条第2項に規定する特定上場会社等に該当しており、これにより、インサイダー取引規制の重要事実の軽微基準については連結ベースの数値に基づいて判断することとなります。

以上述べた事項を事業系統図によって示すと次のとおりであります。

(2023年3月31日現在)



3. 会計基準の選択に関する基本的な考え方

当社グループは、連結財務諸表の期間比較可能性及び企業間の比較可能性を考慮し、当面は日本基準で連結財務諸表を作成する方針です。

なお、国際財務報告基準（IFRS）の適用については、国内外の諸情勢を考慮の上、適切に対応していく方針です。

4. 連結財務諸表及び主な注記

(1) 連結貸借対照表

(単位：百万円)

	前連結会計年度 (2022年3月31日)	当連結会計年度 (2023年3月31日)
資産の部		
現金預け金	224,830	222,274
買入金銭債権	782	765
金銭の信託	2,947	2,920
有価証券	528,479	494,413
貸出金	1,873,323	1,883,027
外国為替	340	310
リース債権及びリース投資資産	12,692	12,483
その他資産	31,503	31,859
有形固定資産	22,830	21,838
建物	8,129	7,949
土地	13,129	12,463
建設仮勘定	184	84
その他の有形固定資産	1,387	1,341
無形固定資産	928	1,299
ソフトウェア	698	1,064
その他の無形固定資産	230	235
退職給付に係る資産	3,708	3,587
繰延税金資産	3,696	165
支払承諾見返	6,377	5,778
貸倒引当金	△13,779	△21,453
資産の部合計	2,698,662	2,659,272
負債の部		
預金	2,309,965	2,306,818
譲渡性預金	177,239	179,293
コールマネー及び売渡手形	2,800	—
借入金	80,191	68,922
外国為替	1	—
その他負債	18,232	17,953
賞与引当金	363	374
退職給付に係る負債	104	105
睡眠預金払戻損失引当金	280	199
偶発損失引当金	362	480
繰延税金負債	338	248
再評価に係る繰延税金負債	1,506	1,368
支払承諾	6,377	5,778
負債の部合計	2,597,764	2,581,541

(単位：百万円)

	前連結会計年度 (2022年3月31日)	当連結会計年度 (2023年3月31日)
純資産の部		
資本金	18,750	18,750
資本剰余金	68,879	68,879
利益剰余金	26,554	19,042
自己株式	△86	△92
株主資本合計	114,097	106,579
その他有価証券評価差額金	△16,158	△31,095
土地再評価差額金	3,274	3,064
退職給付に係る調整累計額	△541	△1,045
その他の包括利益累計額合計	△13,425	△29,076
非支配株主持分	225	227
純資産の部合計	100,898	77,730
負債及び純資産の部合計	2,698,662	2,659,272

(2) 連結損益計算書及び連結包括利益計算書
(連結損益計算書)

(単位：百万円)

	前連結会計年度 (自 2021年4月1日 至 2022年3月31日)	当連結会計年度 (自 2022年4月1日 至 2023年3月31日)
経常収益	40,207	37,435
資金運用収益	26,401	23,556
貸出金利息	21,832	22,030
有価証券利息配当金	4,253	1,204
コールローン利息及び買入手形利息	2	2
預け金利息	286	295
その他の受入利息	26	24
役務取引等収益	6,590	6,693
その他業務収益	1,445	1,560
その他経常収益	5,769	5,623
償却債権取立益	48	39
その他の経常収益	5,720	5,584
経常費用	35,720	41,733
資金調達費用	286	233
預金利息	201	145
譲渡性預金利息	5	5
コールマネー利息及び売渡手形利息	△2	△0
借入金利息	48	52
その他の支払利息	33	29
役務取引等費用	3,455	3,532
その他業務費用	1,303	1,418
営業経費	23,009	22,348
その他経常費用	7,665	14,201
貸倒引当金繰入額	2,158	8,776
その他の経常費用	5,507	5,424
経常利益又は経常損失(△)	4,486	△4,297
特別利益	32	36
固定資産処分益	32	9
収用補償金	—	26
特別損失	244	546
固定資産処分損	101	99
減損損失	143	447
税金等調整前当期純利益又は税金等調整前当期純損失(△)	4,274	△4,808
法人税、住民税及び事業税	740	418
法人税等調整額	940	1,850
法人税等合計	1,681	2,269
当期純利益又は当期純損失(△)	2,593	△7,078
非支配株主に帰属する当期純利益	8	4
親会社株主に帰属する当期純利益又は親会社株主に帰属する当期純損失(△)	2,585	△7,082

(連結包括利益計算書)

(単位：百万円)

	前連結会計年度 (自 2021年4月1日 至 2022年3月31日)	当連結会計年度 (自 2022年4月1日 至 2023年3月31日)
当期純利益又は当期純損失(△)	2,593	△7,078
その他の包括利益	△17,352	△15,442
その他有価証券評価差額金	△17,034	△14,938
退職給付に係る調整額	△317	△503
包括利益	△14,758	△22,520
(内訳)		
親会社株主に係る包括利益	△14,767	△22,523
非支配株主に係る包括利益	9	2

(株)じもとホールディングス(7161) 2023年3月期 決算短信

(3) 連結株主資本等変動計算書

前連結会計年度(自 2021年4月1日 至 2022年3月31日)

(単位:百万円)

	株主資本				
	資本金	資本剰余金	利益剰余金	自己株式	株主資本合計
当期首残高	18,750	68,879	24,608	△86	112,152
会計方針の変更による累積的影響額			△75		△75
会計方針の変更を反映した当期首残高	18,750	68,879	24,532	△86	112,076
当期変動額					
剰余金の配当			△690		△690
親会社株主に帰属する当期純利益			2,585		2,585
自己株式の取得				△1	△1
自己株式の処分		△0		0	0
土地再評価差額金の取崩			126		126
株主資本以外の項目の当期変動額(純額)					
当期変動額合計	—	△0	2,021	△0	2,021
当期末残高	18,750	68,879	26,554	△86	114,097

	その他の包括利益累計額				非支配株主持分	純資産合計
	その他有価証券評価差額金	土地再評価差額金	退職給付に係る調整累計額	その他の包括利益累計額合計		
当期首残高	877	3,401	△224	4,054	219	116,425
会計方針の変更による累積的影響額						△75
会計方針の変更を反映した当期首残高	877	3,401	△224	4,054	219	116,349
当期変動額						
剰余金の配当						△690
親会社株主に帰属する当期純利益						2,585
自己株式の取得						△1
自己株式の処分						0
土地再評価差額金の取崩						126
株主資本以外の項目の当期変動額(純額)	△17,035	△126	△317	△17,479	6	△17,473
当期変動額合計	△17,035	△126	△317	△17,479	6	△15,451
当期末残高	△16,158	3,274	△541	△13,425	225	100,898

(株)じもとホールディングス(7161) 2023年3月期 決算短信

当連結会計年度（自 2022年4月1日 至 2023年3月31日）

(単位：百万円)

	株主資本				
	資本金	資本剰余金	利益剰余金	自己株式	株主資本合計
当期首残高	18,750	68,879	26,554	△86	114,097
当期変動額					
剰余金の配当			△639		△639
親会社株主に帰属する当期純損失(△)			△7,082		△7,082
自己株式の取得				△10	△10
自己株式の処分		△0		4	4
土地再評価差額金の取崩			209		209
株主資本以外の項目の当期変動額(純額)					
当期変動額合計	－	△0	△7,512	△5	△7,517
当期末残高	18,750	68,879	19,042	△92	106,579

	その他の包括利益累計額				非支配株主持分	純資産合計
	その他有価証券評価差額金	土地再評価差額金	退職給付に係る調整累計額	その他の包括利益累計額合計		
当期首残高	△16,158	3,274	△541	△13,425	225	100,898
当期変動額						
剰余金の配当						△639
親会社株主に帰属する当期純損失(△)						△7,082
自己株式の取得						△10
自己株式の処分						4
土地再評価差額金の取崩						209
株主資本以外の項目の当期変動額(純額)	△14,937	△209	△503	△15,650	1	△15,649
当期変動額合計	△14,937	△209	△503	△15,650	1	△23,167
当期末残高	△31,095	3,064	△1,045	△29,076	227	77,730

(4) 連結キャッシュ・フロー計算書

(単位：百万円)

	前連結会計年度 (自 2021年4月1日 至 2022年3月31日)	当連結会計年度 (自 2022年4月1日 至 2023年3月31日)
営業活動によるキャッシュ・フロー		
税金等調整前当期純利益又は税金等調整前当期純損失(△)	4,274	△4,808
減価償却費	1,352	1,191
減損損失	143	447
持分法による投資損益(△は益)	△21	△20
貸倒引当金の増減(△)	1,055	7,673
賞与引当金の増減額(△は減少)	△9	10
退職給付に係る資産の増減額(△は増加)	110	121
退職給付に係る負債の増減額(△は減少)	11	0
睡眠預金払戻損失引当金の増減(△)	△77	△81
偶発損失引当金の増減額(△は減少)	7	117
資金運用収益	△26,401	△23,556
資金調達費用	286	233
有価証券関係損益(△)	△20	△161
金銭の信託の運用損益(△は運用益)	△0	26
固定資産処分損益(△は益)	68	90
貸出金の純増(△)減	△28,551	△9,704
預金の純増減(△)	20,894	△3,146
譲渡性預金の純増減(△)	△2,092	2,053
借入金(劣後特約付借入金を除く)の純増減(△)	40,993	△11,269
預け金(日銀預け金を除く)の純増(△)減	△609	1,481
コールローン等の純増(△)減	47	16
コールマネー等の純増減(△)	△8,900	△2,800
外国為替(資産)の純増(△)減	181	29
外国為替(負債)の純増減(△)	1	△1
リース債権及びリース投資資産の純増(△)減	△183	209
資金運用による収入	26,551	23,667
資金調達による支出	△311	△243
その他	600	△1,472
小計	29,404	△19,897
法人税等の還付額	303	406
法人税等の支払額	△744	△393
営業活動によるキャッシュ・フロー	28,964	△19,883

(単位：百万円)

	前連結会計年度 (自 2021年4月1日 至 2022年3月31日)	当連結会計年度 (自 2022年4月1日 至 2023年3月31日)
投資活動によるキャッシュ・フロー		
有価証券の取得による支出	△65,527	△15,381
有価証券の売却による収入	9,201	8,694
有価証券の償還による収入	49,223	27,258
有形固定資産の取得による支出	△879	△786
有形固定資産の売却による収入	182	363
無形固定資産の取得による支出	△110	△623
その他	△72	△60
投資活動によるキャッシュ・フロー	△7,983	19,465
財務活動によるキャッシュ・フロー		
リース債務の返済による支出	△4	△5
自己株式の取得による支出	△1	△10
自己株式の売却による収入	0	0
配当金の支払額	△690	△639
非支配株主への配当金の支払額	△2	△1
財務活動によるキャッシュ・フロー	△698	△656
現金及び現金同等物に係る換算差額	—	—
現金及び現金同等物の増減額 (△は減少)	20,282	△1,075
現金及び現金同等物の期首残高	202,017	222,299
現金及び現金同等物の期末残高	222,299	221,224

(5) 連結財務諸表に関する注記事項

(継続企業の前提に関する注記)

該当事項はありません。

(会計方針の変更)

(時価の算定に関する会計基準の適用指針の適用)

「時価の算定に関する会計基準の適用指針」(企業会計基準適用指針第31号 2021年6月17日。以下「時価算定会計基準適用指針」という。)を当連結会計年度の期首から適用し、時価算定会計基準適用指針第27-2項に定める経過期的な取扱いに従って、時価算定会計基準適用指針が定める新たな会計方針を将来にわたって適用することといたしました。これによる当連結財務諸表に与える影響はありません。

(追加情報)

(株式給付信託(BBT))

当社は、当社及び当社子会社である株式会社きらやか銀行並びに株式会社仙台銀行(以下、「当社グループ」という。)の取締役(監査等委員である取締役及び社外取締役を除く。以下、「対象役員」という。)に対して業績連動型の株式報酬制度「株式給付信託(BBT)」を導入しております。

1. 取引の概要

当社が拠出する金銭を原資として、本制度に基づき設定される信託を通じて当社株式を取得します。取得した当社株式は、対象役員に対して、当社グループが定める「役員株式給付規程」に従い受益者要件を満たした者に当社株式等を給付します。

2. 信託に残存する自社の株式

信託に残存する当社株式を、信託における帳簿価額(付随費用の金額を除く。)により、純資産の部に自己株式として計上しております。

当該自己株式の帳簿価額及び株式数は、前連結会計年度末40百万円、31千株、当連結会計年度末44百万円、51千株であります。

(セグメント情報等)

【セグメント情報】

1 報告セグメントの概要

当社グループの報告セグメントは、当社グループの構成単位のうち分離された財務情報が入手可能であり、取締役会が、経営資源の配分の決定及び業績を評価するために、定期的に行う対象となっているものであります。

当社グループは、主として国内において、きらやか銀行及び仙台銀行が行う銀行業務を中心に、連結子会社等においてリース業務、クレジットカード業務、コンサルティング業務及びベンチャーキャピタル業務並びに事務受託業務等を行っております。

当社グループは、銀行業務は「銀行業」を報告セグメントに、リース業務は「リース業」を報告セグメントとしております。また、連結子会社等が行うクレジットカード業務、コンサルティング業務及びベンチャーキャピタル業務並びに事務受託業務等は、その金額の全体に対する重要性を考慮し「その他」に含めております。「銀行業」は主に預金業務、貸出業務、為替業務、有価証券投資業務等を行っており、「リース業」は、主に機械・器具备品等のリース取引を行っております。

2 報告セグメントごとの経常収益、利益又は損失、資産、負債その他の項目の金額の算定方法

報告されている事業セグメントの会計処理方法は、「連結財務諸表作成のための基本となる重要な事項」における記載と同一であります。

報告セグメントの利益は経常利益であります。また、セグメント間の内部経常収益は、第三者間取引価格に基づいております。

(株)じもとホールディングス(7161) 2023年3月期 決算短信

3 報告セグメントごとの経常収益、利益又は損失、資産、負債その他の項目の金額に関する情報

前連結会計年度(自 2021年4月1日 至 2022年3月31日)

(単位:百万円)

	報告セグメント			その他	合計	調整額	連結財務諸表計上額
	銀行業	リース業	計				
経常収益							
外部顧客に対する経常収益	32,889	6,616	39,505	747	40,253	△45	40,207
セグメント間の内部経常収益	261	55	317	465	782	△782	—
計	33,150	6,672	39,822	1,213	41,036	△828	40,207
セグメント利益	4,231	307	4,538	132	4,671	△184	4,486
セグメント資産	2,683,979	19,420	2,703,399	35,103	2,738,503	△39,840	2,698,662
セグメント負債	2,588,218	12,147	2,600,366	33,056	2,633,422	△35,657	2,597,764
その他の項目							
減価償却費	1,323	9	1,333	18	1,352	—	1,352
資金運用収益	26,497	0	26,498	115	26,614	△212	26,401
資金調達費用	230	75	306	10	316	△29	286
持分法投資利益	—	—	—	21	21	—	21
持分法適用会社への投資額	—	—	—	139	139	—	139
有形固定資産及び無形固定資産の増加額	982	2	984	5	990	—	990

(注) 1. 一般企業の売上高、受取利息、支払利息に代えて、それぞれ経常収益、資金運用収益、資金調達費用を記載しております。また、差異調整につきましては、経常収益と連結損益計算書の経常収益額との差異について記載しております。

2. 「その他」の区分は報告セグメントに含まれていない事業セグメントであり、クレジットカード業、コンサルティング業、ベンチャーキャピタル業及び事務受託業等を含んでおります。

3. 調整額は以下の通りです。

(1) 外部顧客に対する経常収益の調整額△45百万円は、「銀行業」及び「その他」の貸倒引当金戻入額の調整です。

(2) セグメント利益の調整額△184百万円は、セグメント間消去等です。

(3) セグメント資産の調整額△39,840百万円は、セグメント間消去です。

(4) セグメント負債の調整額△35,657百万円は、セグメント間消去です。

(5) 資金運用収益の調整額△212百万円は、セグメント間消去です。

(6) 資金調達費用の調整額△29百万円は、セグメント間消去です。

4. セグメント利益は、連結損益計算書の経常利益と調整を行っております。

(株)じもとホールディングス(7161) 2023年3月期 決算短信

当連結会計年度（自 2022年4月1日 至 2023年3月31日）

(単位：百万円)

	報告セグメント			その他	合計	調整額	連結財務諸表計上額
	銀行業	リース業	計				
経常収益							
外部顧客に対する経常収益	30,384	6,325	36,709	740	37,450	△14	37,435
セグメント間の内部経常収益	197	53	251	458	709	△709	—
計	30,581	6,379	36,961	1,198	38,159	△724	37,435
セグメント利益又は損失(△)	△4,560	295	△4,265	92	△4,173	△124	△4,297
セグメント資産	2,644,371	18,984	2,663,355	31,784	2,695,140	△35,868	2,659,272
セグメント負債	2,571,848	11,704	2,583,552	29,720	2,613,272	△31,730	2,581,541
その他の項目							
減価償却費	1,158	15	1,173	18	1,191	—	1,191
資金運用収益	23,595	0	23,596	114	23,711	△154	23,556
資金調達費用	172	78	250	10	261	△27	233
持分法投資利益	—	—	—	20	20	—	20
持分法適用会社への投資額	—	—	—	141	141	—	141
有形固定資産及び無形固定資産の増加額	1,312	86	1,398	10	1,409	—	1,409

(注) 1. 一般企業の売上高、受取利息、支払利息に代えて、それぞれ経常収益、資金運用収益、資金調達費用を記載しております。また、差異調整につきましては、経常収益と連結損益計算書の経常収益額との差異について記載しております。

2. 「その他」の区分は報告セグメントに含まれていない事業セグメントであり、クレジットカード業、コンサルティング業、ベンチャーキャピタル業及び事務受託業等を含んでおります。

3. 調整額は以下の通りです。

(1) 外部顧客に対する経常収益の調整額△14百万円は、「銀行業」及び「その他」の貸倒引当金戻入額の調整です。

(2) セグメント利益又は損失(△)の調整額△124百万円は、セグメント間消去等です。

(3) セグメント資産の調整額△35,868百万円は、セグメント間消去です。

(4) セグメント負債の調整額△31,730百万円は、セグメント間消去です。

(5) 資金運用収益の調整額△154百万円は、セグメント間消去です。

(6) 資金調達費用の調整額△27百万円は、セグメント間消去です。

4. セグメント利益又は損失(△)は、連結損益計算書の経常損失と調整を行っております。

【関連情報】

前連結会計年度（自 2021年4月1日 至 2022年3月31日）

1. サービスごとの情報

(単位：百万円)

	貸出業務	有価証券投資 業務	役員取引等業務	リース業務	その他	合計
外部顧客に対する経常収益	21,832	4,480	6,590	6,616	687	40,207

(注) 一般企業の売上高に代えて、経常収益を記載しております。

2. 地域ごとの情報

(1) 経常収益

当社グループは、本邦の外部顧客に対する経常収益に区分した金額が連結損益計算書の経常収益の90%を超えるため、記載を省略しております。

(2) 有形固定資産

本邦以外に所在している有形固定資産はありません。

3. 主要な顧客ごとの情報

特定の顧客に対する経常収益で連結損益計算書の経常収益の10%以上を占めるものがないため、記載を省略しております。

当連結会計年度（自 2022年4月1日 至 2023年3月31日）

1. サービスごとの情報

(単位：百万円)

	貸出業務	有価証券投資 業務	役員取引等業務	リース業務	その他	合計
外部顧客に対する経常収益	22,030	1,617	6,693	6,325	768	37,435

(注) 一般企業の売上高に代えて、経常収益を記載しております。

2. 地域ごとの情報

(1) 経常収益

当社グループは、本邦の外部顧客に対する経常収益に区分した金額が連結損益計算書の経常収益の90%を超えるため、記載を省略しております。

(2) 有形固定資産

本邦以外に所在している有形固定資産はありません。

3. 主要な顧客ごとの情報

特定の顧客に対する経常収益で連結損益計算書の経常収益の10%以上を占めるものがないため、記載を省略しております。

【報告セグメントごとの固定資産の減損損失に関する情報】

前連結会計年度（自 2021年4月1日 至 2022年3月31日）

(単位：百万円)

	報告セグメント			その他	合計
	銀行業	リース業	計		
減損損失	143	—	143	—	143

当連結会計年度（自 2022年4月1日 至 2023年3月31日）

(単位：百万円)

	報告セグメント			その他	合計
	銀行業	リース業	計		
減損損失	447	—	447	—	447

【報告セグメントごとののれんの償却額及び未償却残高に関する情報】

前連結会計年度（自 2021年4月1日 至 2022年3月31日）

該当事項はありません。

当連結会計年度（自 2022年4月1日 至 2023年3月31日）

該当事項はありません。

【報告セグメントごとの負ののれん発生益に関する情報】

前連結会計年度（自 2021年4月1日 至 2022年3月31日）

該当事項はありません。

当連結会計年度（自 2022年4月1日 至 2023年3月31日）

該当事項はありません。

(株)じもとホールディングス(7161) 2023年3月期 決算短信

(1株当たり情報)

	前連結会計年度 (自 2021年4月1日 至 2022年3月31日)	当連結会計年度 (自 2022年4月1日 至 2023年3月31日)
1株当たり純資産額	1,889円22銭	810円27銭
1株当たり当期純利益又は1株当たり当期純損失(△)	108円29銭	△342円52銭
潜在株式調整後1株当たり当期純利益	25円29銭	—

(注) 1. 1株当たり純資産額の算定上の基礎は次のとおりであります。

	前連結会計年度 (2022年3月31日)	当連結会計年度 (2023年3月31日)
純資産の部の合計額(百万円)	100,898	77,730
純資産の部の合計額から控除する金額(百万円)	60,356	60,360
うち非支配株主持分(百万円)	225	227
うち優先株式発行金額(百万円)	60,000	60,000
うち定時株主総会決議による優先配当額 (百万円)	130	132
普通株式に係る期末の純資産額(百万円)	40,541	17,370
1株当たり純資産額の算定に用いられた期末の普通株式 の数(千株)	21,459	21,437

2. 株主資本において自己株式として計上されている信託に残存する当社の株式は、1株当たり純資産額の算定上、期末株式数の計算において控除する自己株式に含めております。

前連結会計年度 31千株

当連結会計年度 51千株

3. 1株当たり当期純利益又は1株当たり当期純損失及び潜在株式調整後1株当たり当期純利益の算定上の基礎は、次のとおりであります。

	前連結会計年度 (自 2021年4月1日 至 2022年3月31日)	当連結会計年度 (自 2022年4月1日 至 2023年3月31日)
1株当たり当期純利益又は1株当たり当期純損失(△)		
親会社株主に帰属する当期純利益又は親会社株主に帰属する当期純損失(△)(百万円)	2,585	△7,082
普通株主に帰属しない金額(百万円)	261	265
うち定時株主総会決議による優先配当額(百万円)	130	132
うち中間優先配当額(百万円)	130	132
普通株式に係る親会社株主に帰属する当期純利益又は親会社株主に帰属する当期純損失(△)(百万円)	2,324	△7,348
普通株式の期中平均株式数(千株)	21,460	21,453
潜在株式調整後1株当たり当期純利益		
親会社株主に帰属する当期純利益調整額(百万円)	261	—
うち定時株主総会決議による優先配当額(百万円)	130	—
うち中間優先配当額(百万円)	130	—
普通株式増加数(千株)	80,724	—
うち優先株式(千株)	80,724	—
希薄化効果を有しないため、潜在株式調整後1株当たり当期純利益の算定に含めなかった潜在株式の概要	—	—

4. 株主資本において自己株式として計上されている信託に残存する当社の株式は、1株当たり当期純利益又は1株当たり当期純損失及び潜在株式調整後1株当たり当期純利益の算定上、期中平均株式数の計算において控除する自己株式に含めております。

前連結会計年度 32千株

当連結会計年度 37千株

5. 当連結会計年度の潜在株式調整後1株当たり当期純利益については、潜在株式が存在するものの1株当たり当期純損失であるため記載しておりません。

(重要な後発事象)

1. 新型コロナウイルス感染症特例金融機関等に対する資本参加に係る特例による金融機能強化法に基づく国の資本参加の申請の決定

当社と連結子会社である株式会社きらやか銀行（以下「きらやか銀行」といいます。）は、2023年4月28日開催の両社の取締役会において、金融機能の強化のための特別措置に関する法律（2004年法律第128号）の新型コロナウイルス感染症特例金融機関等に対する資本参加に係る特例に基づく国の資本参加の申請（以下「公的資金の申請」といいます。）について、2023年9月を目途として申請することを決定いたしました。

これは、2022年5月13日開催の両社の取締役会において、公的資金の申請に向けた検討開始を決議したことを受け、これまで金融庁と公的資金の申請への相談を進め、コロナ支援特例公的資金の申請に向けた検討を継続し、きらやか銀行の体制整備を進めてきたことによります。

(1) 公的資金の申請をする目的

新型コロナウイルス感染症が3年以上にわたって広範囲に地域経済にマイナスの影響を及ぼし、現在も多くの地元企業が支援を必要としている状況にあると認識しております。

今後、これらの影響を受けた取引先を支援するために、本公的資金を活用し、きらやか銀行が地元企業を支える責務を全うするために、最も適切な選択であると判断しております。

(2) 公的資金の申請の内容

申請の金額、資金の払込みの時期等については、今後検討してまいります。

2. SBIグループと当社との間で経営全般の改善に関する追加支援の協議開始

2023年4月28日開催の取締役会において、上記公的資金の申請にあわせて、当社の主要株主であるSBIグループと当社との間で、経営全般の改善に関する追加支援の協議を開始することを決定いたしました。

(1) 経営全般の改善に関する追加支援の協議を開始する目的

当社としては、追加支援を通じて、SBIグループに当社及び子銀行の経営全般への関与をさらに深めていただくことで経営改善への取組みを進めてまいりたいと考えております。

(2) 追加支援の内容

追加支援の可否、追加支援の形態、時期、金額、条件等については、今後協議してまいります。

5. 個別財務諸表及び主な注記

(1) 貸借対照表

(単位：百万円)

	前事業年度 (2022年3月31日)	当事業年度 (2023年3月31日)
資産の部		
流動資産		
現金及び預金	1,280	933
貯蔵品	0	0
前払費用	2	2
未収収益	0	0
未収入金	90	42
その他	5	5
流動資産合計	1,378	984
固定資産		
有形固定資産		
工具、器具及び備品(純額)	3	2
有形固定資産合計	3	2
無形固定資産		
ソフトウェア	0	0
無形固定資産合計	0	0
投資その他の資産		
関係会社株式	97,066	97,066
敷金	7	7
繰延税金資産	4	3
投資その他の資産合計	97,077	97,077
固定資産合計	97,080	97,079
繰延資産		
株式交付費	7	3
繰延資産合計	7	3
資産の部合計	98,467	98,068
負債の部		
流動負債		
未払金	1	1
未払費用	0	0
未払法人税等	7	6
未払消費税等	7	5
未払配当金	36	32
預り金	1	1
その他	7	8
流動負債合計	62	56
固定負債		
その他	6	5
固定負債合計	6	5
負債の部合計	69	61

(単位：百万円)

	前事業年度 (2022年3月31日)	当事業年度 (2023年3月31日)
純資産の部		
株主資本		
資本金	18,750	18,750
資本剰余金		
資本準備金	17,250	17,250
その他資本剰余金	60,868	60,868
資本剰余金合計	78,118	78,118
利益剰余金		
その他利益剰余金		
繰越利益剰余金	1,615	1,230
利益剰余金合計	1,615	1,230
自己株式	△86	△92
株主資本合計	98,398	98,007
純資産の部合計	98,398	98,007
負債及び純資産の部合計	98,467	98,068

(2) 損益計算書

(単位：百万円)

	前事業年度 (自 2021年4月1日 至 2022年3月31日)	当事業年度 (自 2022年4月1日 至 2023年3月31日)
営業収益		
手数料収入	381	378
受取配当金	473	237
営業収益合計	854	615
営業費用		
販売費及び一般管理費	362	361
営業費用合計	362	361
営業利益	491	253
営業外収益		
受取利息	0	0
受取家賃	8	8
雑収入	6	8
営業外収益合計	14	16
営業外費用		
株式交付費償却	4	4
雑損失	4	3
営業外費用合計	8	7
経常利益	498	263
税引前当期純利益	498	263
法人税、住民税及び事業税	10	9
法人税等調整額	△0	0
法人税等合計	9	9
当期純利益	488	254

(株)じもとホールディングス(7161) 2023年3月期 決算短信

(3) 株主資本等変動計算書

前事業年度 (自 2021年4月1日 至 2022年3月31日)

(単位:百万円)

	株主資本								純資産合計
	資本金	資本剰余金			利益剰余金		自己株式	株主資本合計	
		資本準備金	その他資本剰余金	資本剰余金合計	その他利益剰余金 繰越利益剰余金	利益剰余金合計			
当期首残高	18,750	17,250	60,868	78,118	1,817	1,817	△86	98,599	98,599
当期変動額									
剰余金の配当					△690	△690		△690	△690
当期純利益					488	488		488	488
自己株式の取得							△1	△1	△1
自己株式の処分			△0	△0			0	0	0
当期変動額合計	-	-	△0	△0	△201	△201	△0	△201	△201
当期末残高	18,750	17,250	60,868	78,118	1,615	1,615	△86	98,398	98,398

当事業年度 (自 2022年4月1日 至 2023年3月31日)

(単位:百万円)

	株主資本								純資産合計
	資本金	資本剰余金			利益剰余金		自己株式	株主資本合計	
		資本準備金	その他資本剰余金	資本剰余金合計	その他利益剰余金 繰越利益剰余金	利益剰余金合計			
当期首残高	18,750	17,250	60,868	78,118	1,615	1,615	△86	98,398	98,398
当期変動額									
剰余金の配当					△639	△639		△639	△639
当期純利益					254	254		254	254
自己株式の取得							△10	△10	△10
自己株式の処分			△0	△0			4	4	4
当期変動額合計	-	-	△0	△0	△385	△385	△5	△390	△390
当期末残高	18,750	17,250	60,868	78,118	1,230	1,230	△92	98,007	98,007

(株)じもとホールディングス(7161) 2023年3月期 決算短信

【参考】個別業績の概要（株式会社きらやか銀行）

2023年5月12日

会社名 株式会社きらやか銀行 URL <https://www.kirayaka.co.jp/>
 代表者 (役職名) 取締役頭取 (氏名) 川越 浩司
 問合せ先責任者 (役職名) 執行役員経理部長 (氏名) 佐々木 克司 (TEL) 023(631)0001

(百万円未満切捨て)

1. 2023年3月期の個別業績（2022年4月1日～2023年3月31日）

(1) 個別経営成績

(%表示は対前期増減率)

	経常収益		経常利益		当期純利益	
	百万円	%	百万円	%	百万円	%
2023年3月期	17,400	△5.5	△5,921	—	△8,334	—
2022年3月期	18,415	△17.5	1,976	—	1,078	—

	1株当たり 当期純利益	潜在株式調整後 1株当たり当期純利益
	円 銭	円 銭
2023年3月期	△48.89	—
2022年3月期	5.07	2.05

(2) 個別財政状態

	総資産	純資産	自己資本比率	1株当たり純資産
	百万円	百万円	%	円 銭
2023年3月期	1,355,736	41,163	3.0	69.50
2022年3月期	1,376,622	56,552	4.1	164.09

(参考) 自己資本 2023年3月期 41,163百万円 2022年3月期 56,552百万円

(注) 「自己資本比率」は、期末純資産の部合計を期末資産の部合計で除して算出しております。
 なお、本「自己資本比率」は、自己資本比率告示に定める自己資本比率ではありません。

2. 個別財務諸表及び主な注記

(1) 貸借対照表

(単位：百万円)

	前事業年度 (2022年3月31日)	当事業年度 (2023年3月31日)
資産の部		
現金預け金	106,803	125,690
現金	17,804	30,302
預け金	88,998	95,387
有価証券	231,402	220,864
国債	3,006	-
地方債	7,786	7,237
社債	42,760	41,014
株式	6,417	6,449
その他の証券	171,430	166,163
貸出金	998,837	981,875
割引手形	5,733	5,361
手形貸付	28,019	31,979
証書貸付	866,591	841,136
当座貸越	98,492	103,397
外国為替	238	299
外国他店預け	238	299
リース投資資産	4,816	4,710
その他資産	12,849	12,860
未決済為替貸	147	173
前払費用	0	0
未収収益	854	800
その他の資産	11,847	11,886
有形固定資産	14,402	13,444
建物	4,616	4,272
土地	9,047	8,404
建設仮勘定	-	44
その他の有形固定資産	738	722
無形固定資産	414	664
ソフトウェア	248	498
その他の無形固定資産	165	165
前払年金費用	4,019	4,289
繰延税金資産	3,239	-
支払承諾見返	5,737	5,137
貸倒引当金	△6,138	△14,099
資産の部合計	1,376,622	1,355,736

(株)じもとホールディングス(7161) 2023年3月期 決算短信

(単位：百万円)

	前事業年度 (2022年3月31日)	当事業年度 (2023年3月31日)
負債の部		
預金	1,285,785	1,273,029
当座預金	73,987	59,228
普通預金	693,902	741,495
貯蓄預金	1,770	1,626
通知預金	6,316	7,874
定期預金	493,941	448,592
定期積金	13,056	11,672
その他の預金	2,810	2,540
譲渡性預金	2,039	4,093
コールマネー	2,800	-
借入金	12,100	20,700
借入金	12,100	20,700
その他負債	9,782	9,613
未決済為替借	273	337
未払法人税等	284	195
未払費用	998	951
前受収益	446	476
従業員預り金	321	311
給付補填備金	0	0
資産除去債務	101	114
その他の負債	7,356	7,225
睡眠預金払戻損失引当金	142	109
偶発損失引当金	176	260
繰延税金負債	-	260
再評価に係る繰延税金負債	1,506	1,368
支払承諾	5,737	5,137
負債の部合計	1,320,070	1,314,573
純資産の部		
資本金	24,200	24,200
資本剰余金	30,599	30,599
資本準備金	24,200	24,200
その他資本剰余金	6,399	6,399
利益剰余金	9,218	892
その他利益剰余金	9,218	892
繰越利益剰余金	9,218	892
株主資本合計	64,017	55,691
その他有価証券評価差額金	△10,739	△17,592
土地再評価差額金	3,274	3,064
評価・換算差額等合計	△7,465	△14,528
純資産の部合計	56,552	41,163
負債及び純資産の部合計	1,376,622	1,355,736

(株)じもとホールディングス(7161) 2023年3月期 決算短信

(2) 損益計算書

(単位：百万円)

	前事業年度 (自 2021年4月1日 至 2022年3月31日)	当事業年度 (自 2022年4月1日 至 2023年3月31日)
経常収益	18,415	17,400
資金運用収益	13,475	12,252
貸出金利息	11,486	11,395
有価証券利息配当金	1,877	721
預け金利息	111	135
その他の受入利息	0	0
役務取引等収益	3,426	3,414
受入為替手数料	865	798
その他の役務収益	2,560	2,616
その他業務収益	1,342	1,450
外国為替売買益	54	80
国債等債券売却益	0	0
その他の業務収益	1,286	1,370
その他経常収益	171	283
償却債権取立益	29	35
株式等売却益	35	126
その他の経常収益	106	120
経常費用	16,439	23,322
資金調達費用	120	96
預金利息	120	94
譲渡性預金利息	0	0
コールマネー利息	△2	△0
その他の支払利息	1	1
役務取引等費用	1,219	1,400
支払為替手数料	270	236
その他の役務費用	949	1,164
その他業務費用	1,124	1,212
国債等債券売却損	0	-
国債等債券償還損	16	20
その他の業務費用	1,107	1,192
営業経費	12,340	11,784
その他経常費用	1,634	8,828
貸倒引当金繰入額	1,195	8,228
貸出金償却	77	261
株式等売却損	0	-
株式等償却	10	3
その他の経常費用	351	335
経常利益	1,976	△5,921

(株)じもとホールディングス(7161) 2023年3月期 決算短信

(単位：百万円)

	前事業年度 (自 2021年4月1日 至 2022年3月31日)	当事業年度 (自 2022年4月1日 至 2023年3月31日)
特別利益	27	-
固定資産処分益	27	-
特別損失	155	458
固定資産処分損	22	33
減損損失	133	425
税引前当期純利益	1,848	△6,380
法人税、住民税及び事業税	211	25
法人税等調整額	558	1,928
法人税等合計	770	1,954
当期純利益	1,078	△8,334

【参考】個別業績の概要 (株式会社仙台銀行)

2023年5月12日

会社名 株式会社仙台銀行 URL <https://www.sendai-bank.co.jp/>
 代表者 (役職名) 取締役頭取 (氏名) 鈴木 隆
 問合せ先責任者 (役職名) 執行役員経営企画部長兼経理部長 (氏名) 柴田 健 (TEL) 022(225)8241

(百万円未満切捨て)

1. 2023年3月期の個別業績 (2022年4月1日～2023年3月31日)

(1) 個別経営成績

(%表示は対前期増減率)

	経常収益		経常利益		当期純利益	
	百万円	%	百万円	%	百万円	%
2023年3月期	14,700	△9.4	1,491	△38.7	1,157	△23.1
2022年3月期	16,235	△1.1	2,434	22.6	1,506	△12.2

	1株当たり 当期純利益	潜在株式調整後 1株当たり当期純利益
	円 銭	円 銭
2023年3月期	133.48	50.50
2022年3月期	186.29	81.63

(2) 個別財政状態

	総資産	純資産	自己資本比率	1株当たり純資産
	百万円	百万円	%	円 銭
2023年3月期	1,299,051	39,671	3.0	1,140.75
2022年3月期	1,316,985	46,606	3.5	2,053.61

(参考) 自己資本 2023年3月期 39,671百万円 2022年3月期 46,606百万円

(注) 「自己資本比率」は、期末純資産の部合計を期末資産の部合計で除して算出しております。

なお、本「自己資本比率」は、自己資本比率告示に定める自己資本比率ではありません。

2. 個別財務諸表及び主な注記

(1) 貸借対照表

(単位：百万円)

	前事業年度 (2022年3月31日)	当事業年度 (2023年3月31日)
資産の部		
現金預け金	117,795	96,452
現金	13,028	14,522
預け金	104,767	81,929
買入金銭債権	782	765
金銭の信託	2,947	2,920
有価証券	300,972	277,401
国債	8,771	3,235
地方債	35,873	35,759
社債	29,239	33,798
株式	1,734	2,155
その他の証券	225,353	202,452
貸出金	876,548	903,348
割引手形	1,468	1,315
手形貸付	21,533	21,139
証書貸付	796,126	822,113
当座貸越	57,419	58,779
外国為替	102	10
外国他店預け	102	10
その他資産	11,215	11,169
未決済為替貸	78	82
前払費用	61	60
未収収益	527	554
金融派生商品	—	46
その他の資産	10,547	10,425
有形固定資産	11,538	11,515
建物	3,528	3,692
土地	7,233	7,209
建設仮勘定	184	39
その他の有形固定資産	592	573
無形固定資産	499	547
ソフトウェア	439	484
その他の無形固定資産	60	63
前払年金費用	476	560
繰延税金資産	266	384
支払承諾見返	640	641
貸倒引当金	△6,800	△6,667
資産の部合計	1,316,985	1,299,051

(株)じもとホールディングス(7161) 2023年3月期 決算短信

(単位：百万円)

	前事業年度 (2022年3月31日)	当事業年度 (2023年3月31日)
負債の部		
預金	1,026,876	1,035,715
当座預金	20,457	17,242
普通預金	698,882	727,813
貯蓄預金	6,641	6,604
通知預金	827	873
定期預金	292,169	275,385
定期積金	5,199	4,987
その他の預金	2,698	2,809
譲渡性預金	175,200	175,200
借入金	60,119	40,113
借入金	60,119	40,113
外国為替	1	—
未払外国為替	1	—
その他負債	5,937	6,113
未決済為替借	54	62
未払法人税等	276	379
未払費用	373	391
前受収益	336	348
従業員預り金	137	126
給付補填備金	0	0
金融派生商品	46	—
資産除去債務	3	3
その他の負債	4,709	4,802
賞与引当金	363	371
睡眠預金払戻損失引当金	138	89
偶発損失引当金	186	219
再評価に係る繰延税金負債	915	915
支払承諾	640	641
負債の部合計	1,270,379	1,259,379
純資産の部		
資本金	22,735	22,735
資本剰余金	11,039	11,039
資本準備金	11,039	11,039
利益剰余金	16,515	17,637
利益準備金	511	519
その他利益剰余金	16,003	17,118
繰越利益剰余金	16,003	17,118
株主資本合計	50,289	51,411
その他有価証券評価差額金	△5,429	△13,486
土地再評価差額金	1,746	1,746
評価・換算差額等合計	△3,683	△11,739
純資産の部合計	46,606	39,671
負債及び純資産の部合計	1,316,985	1,299,051

(株)じもとホールディングス(7161) 2023年3月期 決算短信

(2) 損益計算書

(単位：百万円)

	前事業年度 (自 2021年4月1日 至 2022年3月31日)	当事業年度 (自 2022年4月1日 至 2023年3月31日)
経常収益	16,235	14,700
資金運用収益	13,051	11,370
貸出金利息	10,285	10,578
有価証券利息配当金	2,562	604
コールローン利息	2	2
預け金利息	175	160
その他の受入利息	26	24
役務取引等収益	2,819	2,908
受入為替手数料	729	647
その他の役務収益	2,090	2,261
その他業務収益	93	102
外国為替売買益	1	—
商品有価証券売買益	0	0
国債等債券売却益	16	6
国債等債券償還益	—	3
金融派生商品収益	75	92
その他経常収益	270	318
償却債権取立益	18	3
株式等売却益	173	222
金銭の信託運用益	2	—
その他の経常収益	75	92
経常費用	13,800	13,209
資金調達費用	113	79
預金利息	81	50
譲渡性預金利息	5	5
コールマネー利息	0	0
借入金利息	0	0
金利スワップ支払利息	22	19
その他の支払利息	3	3
役務取引等費用	2,152	2,049
支払為替手数料	140	102
その他の役務費用	2,012	1,946
その他業務費用	179	205
外国為替売買損	—	0
国債等債券売却損	2	0
国債等債券償還損	176	204
営業経費	10,186	10,035
その他経常費用	1,168	839
貸倒引当金繰入額	1,008	566
株式等売却損	0	21
金銭の信託運用損	—	26
その他の経常費用	159	224
経常利益	2,434	1,491

(株)じもとホールディングス(7161) 2023年3月期 決算短信

(単位：百万円)

	前事業年度 (自 2021年4月1日 至 2022年3月31日)	当事業年度 (自 2022年4月1日 至 2023年3月31日)
特別利益	1	9
固定資産処分益	1	9
特別損失	97	88
固定資産処分損	79	66
減損損失	18	22
税引前当期純利益	2,338	1,411
法人税、住民税及び事業税	451	372
法人税等調整額	380	△118
法人税等合計	831	254
当期純利益	1,506	1,157

2023年3月期
決算説明資料



じもと
HOLDINGS



きらやか銀行



仙台銀行

【目次】

I 2023年3月期 決算の概況	
1. 損益状況	1
2. 業務純益	5
3. 利鞘	6
4. 有価証券関係損益	7
5. 自己資本比率（国内基準）	8
6. ROE	8
7. OHR	8
II 貸出金等の状況	
1. 貸倒引当金の状況	9
2. 金融再生法に基づく開示債権及びリスク管理債権	10
3. 自己査定結果と金融再生法開示債権及びリスク管理債権の関係	13
4. 業種別貸出金残高の状況	16
5. 貸出金の残高	18
6. 預金等残高	19
7. 預かり資産の残高	19
III 有価証券の評価損益	
1. 有価証券の評価基準	20
2. 評価損益	20

I 2023年3月期 決算の概況

1. 損益状況

(1) じもとホールディングス【連結】

<連結損益計算書ベース>

(単位：百万円)

		2023年3月期		2022年3月期
			2022年3月期比	
連結経常収益	1	37,435	△2,772	40,207
連結業務粗利益	2	26,628	△2,764	29,392
資金利益	3	23,323	△2,790	26,114
役務取引等利益	4	3,161	25	3,135
その他業務利益	5	142	0	142
営業経費(△)	6	22,348	△661	23,009
貸倒償却引当費用(△)	7	9,358	6,901	2,457
貸出金償却(△)	8	270	183	86
個別貸倒引当金繰入額(△)	9	8,916	7,616	1,300
一般貸倒引当金繰入額(△)	10	△139	△997	857
債権売却損(△)	11	22	△79	101
偶発損失引当金繰入額(△)	12	117	110	7
信用保証協会責任共有制度負担金(△)	13	172	69	103
その他(△)	14	0	0	—
株式等関係損益	15	377	178	198
持分法による投資損益	16	20	△0	21
その他損益	17	383	42	341
経常利益(△は経常損失)	18	△4,297	△8,784	4,486
特別損益	19	△510	△298	△212
税金等調整前当期純利益(△は税金等調整前当期純損失)	20	△4,808	△9,083	4,274
法人税等合計(△)	21	2,269	588	1,681
法人税、住民税及び事業税(△)	22	418	△321	740
法人税等調整額(△)	23	1,850	909	940
当期純利益(△は当期純損失)	24	△7,078	△9,671	2,593
非支配株主に帰属する当期純利益	25	4	△4	8
親会社株主に帰属する当期純利益(△は親会社株主に帰属する当期純損失)	26	△7,082	△9,667	2,585

(注) 1. 記載金額は、百万円未満を切り捨てて表示しております。

2. (連結)業務粗利益＝(資金運用収益－資金調達費用(※))＋(役務取引等収益－役務取引等費用)＋(その他業務収益－その他業務費用)

(※) じもとホールディングス【連結】、2行合算及び子銀行単体の資金調達費用については、金銭の信託運用見合費用を控除しております。

(株)じもとホールディングス(7161) 2023年3月期 決算短信

(2) 2行合算【単体】

(単位：百万円)

		2023年3月期		2022年3月期
			2022年3月期比	
業務粗利益	1	26,456	△2,844	29,300
(除く国債等債券損益)	2	(26,671)	(△2,807)	(29,478)
国内業務粗利益	3	26,342	△2,890	29,233
(除く国債等債券損益)	4	(26,558)	(△2,854)	(29,412)
資金利益	5	23,413	△2,870	26,284
役務取引等利益	6	2,873	0	2,872
その他業務利益	7	55	△20	76
(うち国債等債券損益)	8	(△215)	(△36)	(△178)
国際業務粗利益	9	113	46	66
(除く国債等債券損益)	10	(113)	(46)	(66)
資金利益	11	33	23	9
役務取引等利益	12	0	△0	1
その他業務利益	13	79	23	55
(うち国債等債券損益)	14	(—)	(—)	(—)
経費 (除く臨時処理分) (△)	15	21,639	△722	22,362
人件費 (△)	16	10,539	△440	10,979
物件費 (△)	17	9,268	△276	9,544
税金 (△)	18	1,832	△5	1,837
実質業務純益 (注1)	19	4,816	△2,121	6,937
コア業務純益 (注2)	20	5,031	△2,084	7,116
コア業務純益 (除く投資信託解約損益)	21	4,942	△2,098	7,040
① 一般貸倒引当金繰入額 (△)	22	△132	△1,015	883
業務純益	23	4,948	△1,105	6,054
うち国債等債券損益	24	△215	△36	△178
臨時損益	25	△9,379	△7,735	△1,643
② 不良債権処理額 (△)	26	9,482	7,883	1,598
貸出金償却 (△)	27	261	183	77
個別貸倒引当金繰入額 (△)	28	8,926	7,606	1,320
債権売却損 (△)	29	3	△69	73
偶発損失引当金繰入額 (△)	30	117	94	22
信用保証協会責任共有制度負担金 (△)	31	172	69	103
その他 (△)	32	0	0	—
(貸倒償却引当費用①+②) (△)	33	(9,349)	(6,868)	(2,481)
③ 貸倒引当金戻入益	34	—	—	—
償却債権取立益	35	39	△9	48
④ 偶発損失引当金戻入益	36	—	△15	15
株式等関係損益	37	323	124	198
株式等売却益	38	349	139	209
株式等売却損 (△)	39	21	21	0
株式等償却 (△)	40	3	△6	10
その他臨時損益	41	△260	48	△308
経常利益 (△は経常損失)	42	△4,430	△8,841	4,410
特別損益	43	△537	△313	△224
うち固定資産処分損益	44	△90	△17	△73
うち減損損失 (△)	45	447	296	151
税引前当期純利益 (△は税引前当期純損失)	46	△4,968	△9,154	4,186
法人税等合計 (△)	47	2,208	606	1,601
法人税、住民税及び事業税 (△)	48	398	△264	662
法人税等調整額 (△)	49	1,810	871	939
当期純利益 (△は当期純損失)	50	△7,176	△9,761	2,584
与信関係費用①+②-③-④	51	9,349	6,884	2,465

(注) 1. 実質業務純益＝業務純益（一般貸倒引当金繰入前）

2. コア業務純益＝実質業務純益－国債等債券損益

(株)じもとホールディングス(7161) 2023年3月期 決算短信

(3) きらやか銀行【単体】

(単位：百万円)

		2023年3月期		2022年3月期
			2022年3月期比	
業務粗利益	1	14,407	△1,372	15,780
(除く国債等債券損益)	2	(14,428)	(△1,368)	(15,796)
国内業務粗利益	3	14,294	△1,421	15,716
(除く国債等債券損益)	4	(14,315)	(△1,417)	(15,732)
資金利益	5	12,122	△1,223	13,346
役務取引等利益	6	2,014	△192	2,206
その他業務利益	7	157	△5	163
(うち国債等債券損益)	8	(△20)	(△4)	(△16)
国際業務粗利益	9	113	49	63
(除く国債等債券損益)	10	(113)	(49)	(63)
資金利益	11	33	23	9
役務取引等利益	12	△0	△0	△0
その他業務利益	13	80	25	54
(うち国債等債券損益)	14	(—)	(—)	(—)
経費 (除く臨時処理分) (△)	15	11,559	△578	12,138
人件費 (△)	16	5,585	△371	5,956
物件費 (△)	17	5,038	△200	5,239
税金 (△)	18	935	△6	942
実質業務純益 (注2)	19	2,848	△793	3,642
コア業務純益 (注3)	20	2,868	△789	3,658
コア業務純益 (除く投資信託解約損益)	21	2,868	△789	3,658
① 一般貸倒引当金繰入額 (△)	22	396	△632	1,029
業務純益	23	2,452	△160	2,613
うち国債等債券損益	24	△20	△4	△16
臨時損益	25	△8,373	△7,737	△636
② 不良債権処理額 (△)	26	8,260	7,853	407
貸出金償却 (△)	27	261	183	77
個別貸倒引当金繰入額 (△)	28	7,831	7,665	166
債権売却損 (△)	29	1	△68	70
偶発損失引当金繰入額 (△)	30	83	60	22
信用保証協会責任共有制度負担金 (△)	31	81	11	69
その他 (△)	32	—	—	—
(貸倒償却引当費用①+②) (△)	33	(8,656)	(7,220)	(1,436)
③ 貸倒引当金戻入益	34	—	—	—
償却債権取立益	35	35	6	29
④ 偶発損失引当金戻入益	36	—	—	—
株式等関係損益	37	123	97	25
株式等売却益	38	126	90	35
株式等売却損 (△)	39	—	△0	0
株式等償却 (△)	40	3	△6	10
その他臨時損益	41	△272	12	△284
経常利益 (△は経常損失)	42	△5,921	△7,898	1,976
特別損益	43	△458	△330	△128
うち固定資産処分損益	44	△33	△38	4
うち減損損失 (△)	45	425	292	133
税引前当期純利益 (△は税引前当期純損失)	46	△6,380	△8,228	1,848
法人税等合計 (△)	47	1,954	1,183	770
法人税、住民税及び事業税 (△)	48	25	△185	211
法人税等調整額 (△)	49	1,928	1,369	558
当期純利益 (△は当期純損失)	50	△8,334	△9,412	1,078
与信関係費用①+②-③-④	51	8,656	7,220	1,436

(注) 1. 記載金額は、百万円未満を切り捨てて表示しております。

2. 実質業務純益＝業務純益（一般貸倒引当金繰入前）

3. コア業務純益＝実質業務純益－国債等債券損益

(株)じもとホールディングス(7161) 2023年3月期 決算短信

(4) 仙台銀行【単体】

(単位：百万円)

		2023年3月期		2022年3月期
			2022年3月期比	
業務粗利益	1	12,048	△1,471	13,519
(除く国債等債券損益)	2	(12,243)	(△1,439)	(13,682)
国内業務粗利益	3	12,047	△1,469	13,517
(除く国債等債券損益)	4	(12,242)	(△1,436)	(13,679)
資金利益	5	11,291	△1,647	12,938
役務取引等利益	6	858	193	665
その他業務利益	7	△102	△14	△87
(うち国債等債券損益)	8	(△195)	(△32)	(△162)
国際業務粗利益	9	0	△2	2
(除く国債等債券損益)	10	(0)	(△2)	(2)
資金利益	11	0	0	0
役務取引等利益	12	0	△0	1
その他業務利益	13	△0	△1	1
(うち国債等債券損益)	14	(-)	(-)	(-)
経費 (除く臨時処理分) (△)	15	10,080	△144	10,224
人件費 (△)	16	4,954	△69	5,023
物件費 (△)	17	4,229	△75	4,305
税金 (△)	18	896	0	895
実質業務純益 (注2)	19	1,967	△1,327	3,295
コア業務純益 (注3)	20	2,162	△1,295	3,458
コア業務純益 (除く投資信託解約損益)	21	2,073	△1,308	3,382
① 一般貸倒引当金繰入額 (△)	22	△528	△383	△145
業務純益	23	2,496	△944	3,441
うち国債等債券損益	24	△195	△32	△162
臨時損益	25	△1,005	1	△1,007
② 不良債権処理額 (△)	26	1,222	30	1,191
貸出金償却 (△)	27	-	-	-
個別貸倒引当金繰入額 (△)	28	1,095	△59	1,154
債権売却損 (△)	29	2	△0	2
偶発損失引当金繰入額 (△)	30	33	33	-
信用保証協会責任共有制度負担金 (△)	31	91	57	34
その他 (△)	32	0	0	-
(貸倒償却引当費用①+②) (△)	33	(693)	(△352)	(1,045)
③ 貸倒引当金戻入益	34	-	-	-
償却債権取立益	35	3	△15	18
④ 偶発損失引当金戻入益	36	-	△15	15
株式等関係損益	37	200	27	173
株式等売却益	38	222	48	173
株式等売却損 (△)	39	21	21	0
株式等償却 (△)	40	-	-	-
その他臨時損益	41	12	36	△23
経常利益 (△は経常損失)	42	1,491	△943	2,434
特別損益	43	△79	16	△96
うち固定資産処分損益	44	△56	21	△77
うち減損損失 (△)	45	22	4	18
税引前当期純利益 (△は税引前当期純損失)	46	1,411	△926	2,338
法人税等合計 (△)	47	254	△577	831
法人税、住民税及び事業税 (△)	48	372	△78	451
法人税等調整額 (△)	49	△118	△498	380
当期純利益 (△は当期純損失)	50	1,157	△349	1,506
与信関係費用①+②-③-④	51	693	△336	1,029

(注) 1. 記載金額は、百万円未満を切り捨てて表示しております。

2. 実質業務純益＝業務純益（一般貸倒引当金繰入前）

3. コア業務純益＝実質業務純益－国債等債券損益

2. 業務純益【単体】

(単位：百万円)

		2023年3月期		2022年3月期
			2022年3月期比	
2行合算	(1) コア業務純益	5,031	△2,084	7,116
	職員一人当たり(千円)	3,439	△1,125	4,564
	(2) 実質業務純益	4,816	△2,121	6,937
	職員一人当たり(千円)	3,291	△1,157	4,449
	(3) 業務純益	4,948	△1,105	6,054
	職員一人当たり(千円)	3,382	△500	3,883
きらやか銀行	(1) コア業務純益	2,868	△789	3,658
	職員一人当たり(千円)	3,789	△628	4,418
	(2) 実質業務純益	2,848	△793	3,642
	職員一人当たり(千円)	3,762	△635	4,398
	(3) 業務純益	2,452	△160	2,613
	職員一人当たり(千円)	3,239	83	3,155
仙台銀行	(1) コア業務純益	2,162	△1,295	3,458
	職員一人当たり(千円)	3,063	△1,667	4,730
	(2) 実質業務純益	1,967	△1,327	3,295
	職員一人当たり(千円)	2,787	△1,720	4,508
	(3) 業務純益	2,496	△944	3,441
	職員一人当たり(千円)	3,536	△1,171	4,707

(注) 1. 職員一人当たり計数は、期中平均人員により算出しております。

2. 実質業務純益＝業務純益（一般貸倒引当金繰入前）

3. 利鞘 【単体】

(1) 全体

(単位：%)

		2023年3月期		2022年3月期
			2022年3月期比	
2行合算	(1) 資金運用利回 (A)	0.91	△0.12	1.03
	貸出金利回	1.18	△0.01	1.19
	有価証券利回	0.24	△0.56	0.80
	(2) 資金調達原価 (B)	0.84	△0.03	0.87
	預金等利回	0.00	△0.00	0.00
	(3) 総資金利鞘 (A) - (B)	0.07	△0.09	0.16
きらやか銀行	(1) 資金運用利回 (A)	0.94	△0.08	1.02
	貸出金利回	1.17	0.01	1.16
	有価証券利回	0.30	△0.46	0.76
	(2) 資金調達原価 (B)	0.90	△0.03	0.93
	預金等利回	0.00	△0.00	0.00
	(3) 総資金利鞘 (A) - (B)	0.04	△0.05	0.09
仙台銀行	(1) 資金運用利回 (A)	0.88	△0.16	1.04
	貸出金利回	1.18	△0.03	1.21
	有価証券利回	0.20	△0.63	0.83
	(2) 資金調達原価 (B)	0.78	△0.03	0.81
	預金等利回	0.00	△0.00	0.00
	(3) 総資金利鞘 (A) - (B)	0.10	△0.13	0.23

(2) 国内業務部門

(単位：%)

		2023年3月期		2022年3月期
			2022年3月期比	
2行合算	(1) 資金運用利回 (A)	0.91	△0.11	1.02
	貸出金利回	1.18	△0.01	1.19
	有価証券利回	0.24	△0.56	0.80
	(2) 資金調達原価 (B)	0.84	△0.03	0.87
	預金等利回	0.00	△0.00	0.00
	(3) 総資金利鞘 (A) - (B)	0.07	△0.08	0.15
きらやか銀行	(1) 資金運用利回 (A)	0.94	△0.07	1.01
	貸出金利回	1.17	0.01	1.16
	有価証券利回	0.29	△0.48	0.77
	(2) 資金調達原価 (B)	0.90	△0.03	0.93
	預金等利回	0.00	△0.00	0.00
	(3) 総資金利鞘 (A) - (B)	0.04	△0.04	0.08
仙台銀行	(1) 資金運用利回 (A)	0.88	△0.16	1.04
	貸出金利回	1.18	△0.03	1.21
	有価証券利回	0.20	△0.63	0.83
	(2) 資金調達原価 (B)	0.78	△0.03	0.81
	預金等利回	0.00	△0.00	0.00
	(3) 総資金利鞘 (A) - (B)	0.10	△0.13	0.23

4. 有価証券関係損益【単体】

(単位：百万円)

		2023年3月期		2022年3月期
			2022年3月期比	
2行合算	国債等債券損益（5勘定戻）	△215	△36	△178
	売却益	6	△10	17
	償還益	3	3	—
	売却損	0	△2	2
	償還損	224	31	193
	償却	—	—	—
	株式等損益（3勘定戻）	323	124	198
	売却益	349	139	209
	売却損	21	21	0
	償却	3	△6	10
きらやか銀行	国債等債券損益（5勘定戻）	△20	△4	△16
	売却益	0	△0	0
	償還益	—	—	—
	売却損	—	△0	0
	償還損	20	3	16
	償却	—	—	—
	株式等損益（3勘定戻）	123	97	25
	売却益	126	90	35
	売却損	—	△0	0
	償却	3	△6	10
仙台銀行	国債等債券損益（5勘定戻）	△195	△32	△162
	売却益	6	△10	16
	償還益	3	3	—
	売却損	0	△2	2
	償還損	204	27	176
	償却	—	—	—
	株式等損益（3勘定戻）	200	27	173
	売却益	222	48	173
	売却損	21	21	0
	償却	—	—	—

5. 自己資本比率（国内基準）

（単位：百万円）

		2023年3月末		2022年9月末	2022年3月末
			2022年9月末比		
じもと HD (連結)	① 自己資本比率	7.67%	△0.42%	8.09%	8.15%
	② 自己資本の額	106,975	△4,662	111,637	114,858
	③ リスク・アセット等	1,393,017	14,066	1,378,950	1,408,896
	④ 総所要自己資本額	55,720	562	55,158	56,355
きらやか 銀行 (単体)	① 自己資本比率	7.66%	△0.59%	8.25%	8.42%
	② 自己資本の額	55,564	△4,253	59,817	63,464
	③ リスク・アセット等	725,016	666	724,350	753,677
	④ 総所要自己資本額	29,000	26	28,974	30,147
きらやか 銀行 (連結)	① 自己資本比率	7.49%	△0.62%	8.11%	8.26%
	② 自己資本の額	55,005	△4,435	59,441	63,031
	③ リスク・アセット等	733,896	1,089	732,806	762,600
	④ 総所要自己資本額	29,355	43	29,312	30,504
仙台銀行 (単体)	① 自己資本比率	7.91%	△0.19%	8.10%	8.01%
	② 自己資本の額	52,244	△441	52,685	52,098
	③ リスク・アセット等	660,035	10,297	649,737	649,721
	④ 総所要自己資本額	26,401	411	25,989	25,988
仙台銀行 (連結)	① 自己資本比率	7.91%	△0.20%	8.11%	8.02%
	② 自己資本の額	52,266	△444	52,710	52,113
	③ リスク・アセット等	660,056	10,306	649,749	649,710
	④ 総所要自己資本額	26,402	412	25,989	25,988

- (注) 1. ①自己資本比率=②自己資本の額÷③リスク・アセット等
2. ④総所要自己資本額=③リスク・アセット等×4%

6. ROE【単体】

（単位：％）

		2023年3月期		2022年3月期
			2022年3月期比	
2行合算	実質業務純益ベース	4.70	△1.41	6.11
	業務純益ベース	4.83	△0.50	5.33
	当期純利益ベース	△7.01	△9.28	2.27
きらやか 銀行	実質業務純益ベース	5.82	△0.18	6.00
	業務純益ベース	5.01	0.71	4.30
	当期純利益ベース	△17.05	△18.82	1.77
仙台銀行	実質業務純益ベース	3.68	△2.57	6.25
	業務純益ベース	4.67	△1.85	6.52
	当期純利益ベース	2.16	△0.69	2.85

- (注) 実質業務純益=業務純益（一般貸倒引当金繰入前）

7. OHR【単体】

（単位：％）

		2023年3月期		2022年3月期
			2022年3月期比	
2行合算	コア業務粗利益ベース	81.13	5.28	75.85
	業務粗利益ベース	81.79	5.47	76.32
きらやか 銀行	コア業務粗利益ベース	80.11	3.27	76.84
	業務粗利益ベース	80.23	3.31	76.92
仙台銀行	コア業務粗利益ベース	82.33	7.61	74.72
	業務粗利益ベース	83.66	8.04	75.62

II 貸出金等の状況

1. 貸倒引当金の状況

(1) じもとホールディングス【連結】

(単位：百万円)

	2023年3月末			2022年9月末	2022年3月末
		2022年9月末比	2022年3月末比		
貸倒引当金	21,453	4,950	7,673	16,502	13,779
一般貸倒引当金	6,218	△753	△139	6,972	6,358
個別貸倒引当金	15,234	5,704	7,813	9,530	7,421

(2) 【単体】

(単位：百万円)

		2023年3月末			2022年9月末	2022年3月末
			2022年9月末比	2022年3月末比		
2行合算	貸倒引当金	20,767	5,067	7,828	15,700	12,938
	一般貸倒引当金	6,150	△740	△132	6,890	6,282
	個別貸倒引当金	14,617	5,807	7,961	8,809	6,656
きらやか銀行	貸倒引当金	14,099	4,633	7,960	9,466	6,138
	一般貸倒引当金	4,396	△256	396	4,652	4,000
	個別貸倒引当金	9,702	4,889	7,564	4,813	2,138
仙台銀行	貸倒引当金	6,667	434	△132	6,233	6,800
	一般貸倒引当金	1,753	△484	△528	2,237	2,281
	個別貸倒引当金	4,914	918	396	3,996	4,518

(3) 【連結】

(単位：百万円)

		2023年3月末			2022年9月末	2022年3月末
			2022年9月末比	2022年3月末比		
2行合算	貸倒引当金	21,453	4,950	7,673	16,502	13,779
	一般貸倒引当金	6,218	△753	△139	6,972	6,358
	個別貸倒引当金	15,234	5,704	7,813	9,530	7,421
きらやか銀行	貸倒引当金	14,785	4,516	7,805	10,269	6,979
	一般貸倒引当金	4,465	△269	389	4,734	4,076
	個別貸倒引当金	10,319	4,785	7,416	5,534	2,903
仙台銀行	貸倒引当金	6,667	434	△132	6,233	6,800
	一般貸倒引当金	1,753	△484	△528	2,237	2,281
	個別貸倒引当金	4,914	918	396	3,996	4,518

2. 金融再生法に基づく開示債権及びリスク管理債権

(1) じもとホールディングス【連結】

(単位：百万円)

	2023年3月末		2022年9月末	2022年3月末
		2022年9月末比		
破産更生債権及びこれらに準ずる債権	8,188	1,041	3,764	4,424
危険債権	59,995	16,162	19,844	40,151
要管理債権	5,202	△2,080	△2,492	7,695
三月以上延滞債権	—	—	—	—
貸出条件緩和債権	5,202	△2,080	△2,492	7,695
(合計) (A)	73,386	15,123	21,116	58,263
正常債権	1,862,618	4,887	△9,526	1,872,144
(総与信額) (B)	1,936,005	20,010	11,590	1,924,415
総与信額に占める割合 (A/B)	3.79%	0.75割 [※]	1.08割 [※]	2.71%

(2) 2行合算【単体】

(単位：百万円)

	2023年3月末		2022年9月末	2022年3月末
		2022年9月末比		
破産更生債権及びこれらに準ずる債権	7,789	1,144	3,912	3,877
危険債権	59,839	16,108	19,794	40,044
要管理債権	5,202	△2,080	△2,492	7,695
三月以上延滞債権	—	—	—	—
貸出条件緩和債権	5,202	△2,080	△2,492	7,695
(合計) (A)	72,831	15,171	21,214	51,617
正常債権	1,850,354	4,463	△9,793	1,860,147
(総与信額) (B)	1,923,185	19,635	11,420	1,911,765
総与信額に占める割合 (A/B)	3.78%	0.76割 [※]	1.09割 [※]	2.69%

(3) きらやか銀行【単体】

(単位：百万円)

	2023年3月末		2022年9月末	2022年3月末
		2022年9月末比		
破産更生債権及びこれらに準ずる債権	5,924	1,007	4,916	2,258
危険債権	34,783	13,209	21,573	19,074
要管理債権	1,818	△1,864	3,683	3,780
三月以上延滞債権	—	—	—	—
貸出条件緩和債権	1,818	△1,864	3,683	3,780
(合計) (A)	42,526	12,353	30,173	25,112
正常債権	967,519	△6,568	974,088	1,002,259
(総与信額) (B)	1,010,046	5,784	1,004,261	1,027,372
総与信額に占める割合 (A/B)	4.21%	1.21%	3.00%	2.44%

(4) 仙台銀行【単体】

(単位：百万円)

	2023年3月末		2022年9月末	2022年3月末
		2022年9月末比		
破産更生債権及びこれらに準ずる債権	1,865	136	1,729	1,619
危険債権	25,055	2,898	22,156	20,970
要管理債権	3,383	△216	3,599	3,914
三月以上延滞債権	—	—	—	—
貸出条件緩和債権	3,383	△216	3,599	3,914
(合計) (A)	30,304	2,818	27,486	26,504
正常債権	882,834	11,031	871,802	857,888
(総与信額) (B)	913,139	13,850	899,289	884,392
総与信額に占める割合 (A/B)	3.31%	0.26%	3.05%	2.99%

<参考>金融再生法開示債権及びリスク管理債権の保全内訳 (2023年3月末)

(単位：百万円)

		債権額 (A)	保全額 (B)		保全率 (B/A)	
			担保保証等	貸倒引当金		
2行合算 【単体】	破産更生債権及びこれら に準ずる債権	7,789	7,789	3,449	4,340	100.00%
	危険債権	59,839	47,317	37,074	10,243	79.07%
	要管理債権	5,202	2,182	2,064	118	41.94%
	三月以上延滞債権	—	—	—	—	—%
	貸出条件緩和債権	5,202	2,182	2,064	118	41.94%
	合計	72,831	57,289	42,588	14,701	78.66%
きらやか銀行 【単体】	破産更生債権及びこれら に準ずる債権	5,924	5,924	2,031	3,892	100.00%
	危険債権	34,783	23,055	17,245	5,809	66.28%
	要管理債権	1,818	219	170	49	12.08%
	三月以上延滞債権	—	—	—	—	—%
	貸出条件緩和債権	1,818	219	170	49	12.08%
	合計	42,526	29,199	19,448	9,751	68.66%
仙台銀行 【単体】	破産更生債権及びこれら に準ずる債権	1,865	1,865	1,417	447	100.00%
	危険債権	25,055	24,262	19,828	4,433	96.83%
	要管理債権	3,383	1,962	1,893	69	57.99%
	三月以上延滞債権	—	—	—	—	—%
	貸出条件緩和債権	3,383	1,962	1,893	69	57.99%
	合計	30,304	28,090	23,140	4,950	92.69%

3. 自己査定結果と金融再生法開示債権及びリスク管理債権の関係 (2023年3月末)

(1) 2行合算【単体】

(単位：百万円)

自己査定結果		金融再生法開示債権及びリスク管理債権				
区分	与信残高	区分	与信残高	保全額		保全率
				担保保証等	貸倒引当金	
破綻先	3,491	破産更生債権及びこれらに準ずる債権	7,789	3,449	4,340	100.00%
実質破綻先	4,298					
破綻懸念先	59,839	危険債権	59,839	37,074	10,243	79.07%
要 注 意 先	要管理先 7,698	要 管 理 債 権	三月以上延滞債権	—	—	—
			貸出条件緩和債権	5,202	2,064	118
	要管理先以外の 要 注 意 先 199,333	正常債権	1,850,354			78.66%
正常先	1,648,525					
総与信額	1,923,185	総与信額	1,923,185			
		開示債権額	72,831			
		総与信額に占める割合	3.78%			

(2) きらやか銀行【単体】

(単位：百万円)

自己査定結果		金融再生法開示債権及びリスク管理債権				
区分	与信残高	区分	与信残高	保全額		保全率
				担保保証等	貸倒引当金	
破綻先	3,010	破産更生債権及びこれらに準ずる債権	5,924	2,031	3,892	100.00%
実質破綻先	2,913					
破綻懸念先	34,783	危険債権	34,783	17,245	5,809	66.28%
要注意先	2,889	要管理債権	1,818	170	49	12.08%
		三月以上延滞債権				
	135,777	正常債権	967,519			68.66%
正常先	830,670					
総与信額	1,010,046	総与信額	1,010,046			
		開示債権額	42,526			
		総与信額に占める割合	4.21%			

(3) 仙台銀行【単体】

(単位：百万円)

自己査定結果		金融再生法開示債権及びリスク管理債権				
区分	与信残高	区分	与信残高	保全額		保全率
				担保保証等	貸倒引当金	
破綻先	480	破産更生債権及びこれらに準ずる債権	1,865	1,417	447	100.00%
実質破綻先	1,385	危険債権	25,055	19,828	4,433	96.83%
破綻懸念先	25,055	要管理債権				
要注意先	4,808	三月以上延滞債権	—	—	—	—
		貸出条件緩和債権	3,383	1,893	69	57.99%
要管理先以外の要注意先	63,556	正常債権	882,834			92.69%
正常先	817,854	総与信額	913,139			
総与信額	913,139	開示債権額	30,304			
		総与信額に占める割合	3.31%			

4. 業種別貸出金残高の状況

(1) 2行合算【単体】

(単位：百万円)

	2023年3月末		2022年9月末	2022年3月末	
		2022年9月末比			
国内店分	1,885,223	17,668	9,837	1,867,555	1,875,386
製造業	134,078	△5,850	△8,414	139,928	142,493
農業、林業	8,724	108	102	8,615	8,621
漁業	282	93	△557	188	840
鉱業、採石業、砂利採取業	828	11	△46	817	875
建設業	149,331	6,611	△1,037	142,720	150,369
電気・ガス・熱供給・水道業	12,518	480	889	12,038	11,629
情報通信業	13,983	991	759	12,991	13,223
運輸業、郵便業	43,422	△2,415	△5,418	45,837	48,840
卸売業、小売業	132,280	225	△1,334	132,054	133,614
金融業、保険業	95,800	△2,709	△9,317	98,510	105,118
不動産業、物品賃貸業	427,092	9,271	8,725	417,820	418,366
各種サービス業	205,841	3,139	△764	202,701	206,606
地方公共団体	88,258	△8,009	△7,714	96,268	95,973
その他	572,768	15,707	33,966	557,060	538,802

(2) きらやか銀行【単体】

(単位：百万円)

	2023年3月末		2022年9月末	2022年3月末	
		2022年9月末比			
国内店分	981,875	5,257	△16,962	976,617	998,837
製造業	99,695	△50	△2,007	99,745	101,702
農業、林業	3,670	103	158	3,566	3,512
漁業	-	-	△650	-	650
鉱業、採石業、砂利採取業	534	9	△27	524	561
建設業	75,357	4,651	2,048	70,705	73,309
電気・ガス・熱供給・水道業	5,401	314	444	5,086	4,957
情報通信業	8,567	1,383	1,227	7,183	7,340
運輸業、郵便業	21,884	△1,973	△4,747	23,857	26,631
卸売業、小売業	79,193	846	△913	78,346	80,106
金融業、保険業	88,916	△2,642	△7,556	91,558	96,472
不動産業、物品賃貸業	214,879	4,727	3,579	210,151	211,300
各種サービス業	118,359	1,627	△1,315	116,731	119,674
地方公共団体	22,726	△1,080	△4,322	23,806	27,048
その他	242,684	△2,667	△2,882	245,351	245,566

(3) 仙台銀行【単体】

(単位：百万円)

	2023年3月末	2022年9月末比		2022年9月末	2022年3月末
		2022年9月末比	2022年3月末比		
国内店分	903,348	12,410	26,800	890,937	876,548
製造業	34,383	△5,799	△6,407	40,183	40,791
農業、林業	5,054	4	△55	5,049	5,109
漁業	282	93	92	188	190
鉱業、採石業、砂利採取業	294	2	△19	292	314
建設業	73,974	1,960	△3,085	72,014	77,060
電気・ガス・熱供給・水道業	7,117	166	445	6,951	6,672
情報通信業	5,416	△391	△467	5,808	5,883
運輸業、郵便業	21,538	△441	△671	21,979	22,209
卸売業、小売業	53,087	△620	△421	53,707	53,508
金融業、保険業	6,884	△67	△1,761	6,952	8,646
不動産業、物品賃貸業	212,213	4,544	5,146	207,669	207,066
各種サービス業	87,482	1,512	550	85,970	86,932
地方公共団体	65,532	△6,928	△3,392	72,461	68,925
その他	330,084	18,375	36,848	311,708	293,236

5. 貸出金の残高【単体】

(単位：百万円)

		2023年3月末		2022年9月末	2022年3月末	
			2022年9月末比			2022年3月末比
2行合算	貸出金(平残)	1,870,736	4,201	23,964	1,866,534	1,846,772
	貸出金(末残)	1,885,223	17,668	9,837	1,867,555	1,875,386
	中小企業等貸出金残高	1,662,437	37,307	45,979	1,625,129	1,616,457
	うち中小企業向け貸出金	1,089,668	21,599	12,013	1,068,069	1,077,654
	うち消費者ローン	570,539	15,623	34,122	554,915	536,416
	うち住宅ローン	530,587	15,536	34,372	515,050	496,215
	うちその他ローン	39,951	86	△249	39,864	40,201
	中小企業等貸出金比率	88.18%	1.17 [㊦]	1.99 [㊦]	87.01%	86.19%
きらやか銀行	貸出金(平残)	981,686	△3,999	△19,153	985,685	1,000,839
	貸出金(末残)	981,875	5,257	△16,962	976,617	998,837
	中小企業等貸出金残高	848,706	12,261	4,993	836,444	843,713
	うち中小企業向け貸出金	606,022	14,928	7,875	591,093	598,147
	うち消費者ローン	242,684	△2,667	△2,882	245,351	245,566
	うち住宅ローン	229,034	△1,928	△1,628	230,963	230,663
	うちその他ローン	13,649	△739	△1,253	14,388	14,902
	中小企業等貸出金比率	86.43%	0.79 [㊦]	1.97 [㊦]	85.64%	84.46%
仙台銀行	貸出金(平残)	889,050	8,200	43,117	880,849	845,932
	貸出金(末残)	903,348	12,410	26,800	890,937	876,548
	中小企業等貸出金残高	813,731	25,045	40,986	788,685	772,744
	うち中小企業向け貸出金	483,646	6,670	4,138	476,976	479,507
	うち消費者ローン	327,855	18,291	37,004	309,563	290,850
	うち住宅ローン	301,552	17,465	36,000	284,087	265,551
	うちその他ローン	26,302	826	1,003	25,476	25,298
	中小企業等貸出金比率	90.07%	1.55 [㊦]	1.92 [㊦]	88.52%	88.15%

6. 預金等残高【単体】

(単位：百万円)

		2023年3月末			2022年9月末	2022年3月末
			2022年9月末比	2022年3月末比		
2行合算	預金等(平残)	2,515,249	△12,383	△809	2,527,633	2,516,059
	預金等(未残)	2,488,038	△17,375	△1,862	2,505,413	2,489,901
	うち個人預金	1,590,239	△28,795	△29,844	1,619,034	1,620,084
	うち法人預金	674,238	41,665	10,902	632,573	663,336
	うち公金預金	204,510	△44,441	4,621	248,951	199,888
きらやか銀行	預金等(平残)	1,276,004	△13,066	△21,713	1,289,071	1,297,718
	預金等(未残)	1,277,123	11,940	△10,701	1,265,183	1,287,824
	うち個人預金	842,152	△25,227	△42,629	867,380	884,782
	うち法人預金	404,227	48,937	13,924	355,290	390,303
	うち公金預金	13,587	△27,153	4,120	40,741	9,467
仙台銀行	預金等(平残)	1,239,244	682	20,903	1,238,562	1,218,341
	預金等(未残)	1,210,915	△29,315	8,838	1,240,230	1,202,076
	うち個人預金	748,086	△3,567	12,784	751,654	735,302
	うち法人預金	270,011	△7,271	△3,022	277,282	273,033
	うち公金預金	190,922	△17,287	501	208,210	190,421

(注) 預金等には、譲渡性預金を含んでおります。

7. 預かり資産の残高【単体】

(単位：百万円)

		2023年3月末			2022年9月末	2022年3月末
			2022年9月末比	2022年3月末比		
2行合算	預かり資産残高	185,891	1,077	△11,989	184,814	197,880
	投資信託	32,491	242	△2,902	32,249	35,393
	公共債(国債等)	3,893	△1,389	△1,704	5,282	5,598
	生命保険	149,506	2,224	△7,382	147,281	156,888
きらやか銀行	預かり資産残高	98,221	853	△6,126	97,368	104,347
	投資信託	19,404	△242	△2,060	19,647	21,465
	公共債(国債等)	988	70	94	918	893
	生命保険	77,828	1,025	△4,160	76,803	81,988
仙台銀行	預かり資産残高	87,669	223	△5,863	87,445	93,532
	投資信託	13,087	484	△841	12,602	13,928
	公共債(国債等)	2,904	△1,460	△1,799	4,364	4,704
	生命保険	71,678	1,199	△3,222	70,478	74,900

Ⅲ 有価証券の評価損益

1. 有価証券の評価基準

売買目的有価証券	時価法（評価差額を損益処理）	
満期保有目的の債券	償却原価法	
その他有価証券	時価のあるもの	時価法（評価差額を全部純資産直入法処理）
	時価を把握することが極めて困難と認められるもの	原価法
子会社株式及び関連会社株式	原価法	

2. 評価損益

当社の連結子会社であるきらやか銀行と仙台銀行は、SBIグループとの連携により、北米地域や欧州地域の国債・地方債など、信用力の高い外債ファンドを保有しておりますが、当連結会計年度において、海外金利の上昇により、両行のその他有価証券の評価損が拡大しました。

このため、両行では、さらなる評価損拡大を防止するため、一時的にファンド内で日本国債などの短期の債券へ切り替えを行っております。

今後も、当社グループは、SBIグループと協議し、再度、ファンド内にて信用力の高い海外債券（北米、欧州地域の国債等）に投資を行い、その収益の一部を評価損の解消に順次充当し、中長期的な解消に取り組んでまいります。

（単位：百万円）

		2023年3月末				2022年3月末		
		評価損益	評価益	評価損	2022年 3月末比	評価損益	評価益	評価損
じもとHD 【連結】	満期保有目的	△77	-	77	△13	△63	-	63
	その他有価証券	△31,123	797	31,920	△13,530	△17,592	1,649	19,242
	株式	395	570	175	158	237	395	158
	債券	△1,000	114	1,114	△347	△652	32	684
	その他	△30,518	111	30,630	△13,341	△17,177	1,222	18,399
	合計	△31,200	797	31,997	△13,544	△17,655	1,649	19,305
			395	570	175	158	237	395
2行合算 【単体】	株式	△1,077	114	1,191	△361	△715	32	747
	その他	△30,518	111	30,630	△13,341	△17,177	1,222	18,399
	満期保有目的	△86	0	87	13	△100	-	100
	その他有価証券	△31,113	794	31,908	△13,499	△17,614	1,663	19,277
	株式	398	572	174	212	185	416	230
	債券	△990	113	1,104	△374	△615	32	647
	その他	△30,521	108	30,629	△13,337	△17,184	1,214	18,398
合計	△31,200	795	31,996	△13,486	△17,714	1,663	19,377	
きらやか 銀行 【単体】	株式	398	572	174	212	185	416	230
	債券	△1,077	114	1,191	△361	△715	32	747
	その他	△30,521	108	30,629	△13,337	△17,184	1,214	18,398
	満期保有目的	-	-	-	-	-	-	-
	その他有価証券	△17,609	510	18,119	△5,430	△12,179	324	12,503
	株式	220	323	103	38	182	262	80
	債券	△758	105	863	△322	△435	24	460
その他	△17,071	81	17,152	△5,145	△11,925	36	11,962	
合計	△17,609	510	18,119	△5,430	△12,179	324	12,503	
仙台銀行 【単体】	株式	220	323	103	38	182	262	80
	債券	△758	105	863	△322	△435	24	460
	その他	△17,071	81	17,152	△5,145	△11,925	36	11,962
	満期保有目的	△86	0	87	13	△100	-	100
	その他有価証券	△13,504	284	13,788	△8,069	△5,434	1,338	6,773
	株式	178	249	71	174	3	153	149
	債券	△232	8	240	△52	△180	7	187
その他	△13,450	26	13,476	△8,191	△5,258	1,177	6,436	
合計	△13,591	285	13,876	△8,056	△5,535	1,338	6,874	
	株式	178	249	71	174	3	153	149
	債券	△319	8	327	△38	△280	7	287
	その他	△13,450	26	13,476	△8,191	△5,258	1,177	6,436

- (注) 1. 「評価損益」は、「満期保有目的の債券」については貸借対照表計上額と時価の差額を計上し、「その他有価証券」については時価評価しておりますので貸借対照表計上額と取得原価の差額を計上しております。
2. 2018年6月期に、きらやか銀行が満期保有目的の債券を売却したことに伴い、2020年3月期までに取得した仙台銀行の満期保有目的の債券は、じもとホールディングス連結において「その他有価証券」に計上しております。
3. 仙台銀行が保有する有価証券については、企業結合会計に基づくじもとホールディングス連結会計上の簿価と子銀行の簿価が相違するため、じもとホールディングス連結の有価証券評価損益と子銀行の有価証券評価損益の総額の合計は一致いたしません。