



2021年3月期 決算短信〔日本基準〕（連結）

2021年5月14日

上場会社名 株式会社じもとホールディングス 上場取引所 東
 コード番号 7161 URL <https://www.jimoto-hd.co.jp/>
 代表者 (役職名) 代表取締役社長 (氏名) 栗野 学
 問合せ先責任者 (役職名) 取締役総合企画部長 (氏名) 尾形 毅 (TEL) 022(722)0011
 定時株主総会開催予定日 2021年6月24日 配当支払開始予定日 2021年6月25日
 有価証券報告書提出予定日 2021年6月24日 特定取引勘定設置の有無 無
 決算補足説明資料作成の有無 : 有
 決算説明会開催の有無 : 無

(百万円未満切捨て)

1. 2021年3月期の連結業績（2020年4月1日～2021年3月31日）

(1) 連結経営成績

(%表示は対前期増減率)

	経常収益		経常利益		親会社株主に帰属する 当期純利益	
	百万円	%	百万円	%	百万円	%
2021年3月期	44,089	4.0	△2,275	—	△3,176	—
2020年3月期	42,354	△1.1	2,571	△0.7	1,733	6.3

(注) 包括利益 2021年3月期 2,518百万円 (—%) 2020年3月期 △3,163百万円 (—%)

	1株当たり当期純利益	潜在株式調整後 1株当たり当期純利益	自己資本 当期純利益率	総資産 経常利益率	経常収益 経常利益率
	円 銭	円 銭	%	%	%
2021年3月期	△192.53	—	△2.7	△0.0	△5.1
2020年3月期	82.40	23.56	1.5	0.1	6.0

(参考) 持分法投資損益 2021年3月期 30百万円 2020年3月期 20百万円

(注1) 当社は、「株式給付信託 (BBT)」を導入しており、株主資本において自己株式として計上されている「株式給付信託 (BBT)」に残存する自社の株式は、1株当たり当期純利益及び潜在株式調整後1株当たり当期純利益の算定上、期中平均株式数の計算において控除する自己株式に含めております。

(注2) 当社は、2020年10月1日付で普通株式並びにB種優先株式、C種優先株式及びD種優先株式について10株につき1株の割合で株式併合を行っております。前連結会計年度の期首に当該株式併合が行われたと仮定して、「1株当たり当期純利益」及び「潜在株式調整後1株当たり当期純利益」を算定しております。

(2) 連結財政状態

	総資産	純資産	自己資本比率	1株当たり純資産
	百万円	百万円	%	円 銭
2021年3月期	2,663,931	116,425	4.3	2,612.98
2020年3月期	2,487,782	111,185	4.4	2,851.20

(参考) 自己資本 2021年3月期 116,206百万円 2020年3月期 111,020百万円

(注1) 「自己資本比率」は、(期末純資産の部合計－期末非支配株主持分)を期末資産の部合計で除して算出しております。

なお、本「自己資本比率」は、自己資本比率告示に定める自己資本比率ではありません。

(注2) 当社は、2020年10月1日付で普通株式並びにB種優先株式、C種優先株式及びD種優先株式について10株につき1株の割合で株式併合を行っております。前連結会計年度の期首に当該株式併合が行われたと仮定して、「1株当たり純資産」を算定しております。

(3) 連結キャッシュ・フローの状況

	営業活動による キャッシュ・フロー	投資活動による キャッシュ・フロー	財務活動による キャッシュ・フロー	現金及び現金同等物 期末残高
	百万円	百万円	百万円	百万円
2021年3月期	96,884	△84,955	2,689	202,017
2020年3月期	△7,023	35,390	△1,389	187,399

2. 配当の状況

	年間配当金					配当金総額 (合計)	配当性向 (連結)	純資産配当 率 (連結)
	第1四半期末	第2四半期末	第3四半期末	期末	合計			
	円 銭	円 銭	円 銭	円 銭	円 銭	百万円	%	%
2020年3月期	—	2.50	—	1.50	4.00	715	48.5	1.3
2021年3月期	—	1.50	—	10.00	—	482	—	0.9
2022年3月期 (予想)	—	10.00	—	10.00	20.00		15.1	

(注) 1. 上記「配当の状況」は、普通株式に係る配当の状況です。当社が発行する普通株式と権利関係の異なる種類株式 (非上場) の配当の状況については、後述の「種類株式の配当の状況」をご覧ください。

2. 当社は、2020年10月1日付で普通株式並びにB種優先株式、C種優先株式及びD種優先株式について10株につき1株の割合で株式併合を行っております。2021年3月期の1株当たり期末配当金につきましては、当該株式併合の影響を考慮した金額を記載しております。当該株式併合の影響を考慮しない場合は1円00銭となります。また、年間配当金合計については、単純合算が適切でないため、「-」と表示しております。

3. 2022年3月期の連結業績予想（2021年4月1日～2022年3月31日）

(%表示は、通期は対前期、四半期は対前年同四半期増減率)

	経常利益		親会社株主に帰属する 当期純利益		1株当たり当期純利益
	百万円	%	百万円	%	
第2四半期（累計）	1,400	△1.3	1,200	-	円 銭 49.83
通期	3,700	-	3,100	-	132.27

※ 注記事項

(1) 期中における重要な子会社の異動（連結範囲の変更を伴う特定子会社の異動）：無

(2) 会計方針の変更・会計上の見積りの変更・修正再表示

- ① 会計基準等の改正に伴う会計方針の変更：無
 ② ①以外の会計方針の変更：無
 ③ 会計上の見積りの変更：無
 ④ 修正再表示：無

(3) 発行済株式数（普通株式）

- ① 期末発行済株式数（自己株式を含む）
 ② 期末自己株式数
 ③ 期中平均株式数

2021年3月期	21,540,263株	2020年3月期	17,886,763株
2021年3月期	79,492株	2020年3月期	38,266株
2021年3月期	17,845,178株	2020年3月期	17,861,657株

(注)

1. 当社は、2020年10月1日付で普通株式並びにB種優先株式、C種優先株式及びD種優先株式について10株につき1株の割合で株式併合を行っております。前連結会計年度の期首に当該株式併合が行われたと仮定して、「期末発行済株式数」、「期末自己株式数」及び「期中平均株式数」を算定しております。
 2. 期末自己株式数には、「株式給付信託（BBT）」が保有する当社株式数（2021年3月期32,600株、2020年3月期37,220株）が含まれております。
 3. 期中平均株式数の計算において控除する自己株式数には、「株式給付信託（BBT）」が保有する当社株式数（2021年3月期34,448株、2020年3月期24,145株）が含まれております。

(参考) 個別業績の概要

1. 2021年3月期の個別業績（2020年4月1日～2021年3月31日）

(1) 個別経営成績

(%表示は対前期増減率)

	営業収益		営業利益		経常利益		当期純利益	
	百万円	%	百万円	%	百万円	%	百万円	%
2021年3月期	870	△46.1	488	△60.4	455	△63.6	449	△63.9
2020年3月期	1,615	△1.8	1,237	△2.1	1,255	△1.3	1,248	△1.3

	1株当たり当期純利益		潜在株式調整後 1株当たり当期純利益	
	円	銭	円	銭
2021年3月期	10.69		5.75	
2020年3月期	55.23		16.97	

- (注) 1. 当社は、「株式給付信託（BBT）」を導入しており、株主資本において自己株式として計上されている「株式給付信託（BBT）」に残存する自社の株式は、1株当たり当期純利益の算定上、期中平均株式数の計算において控除する自己株式に含めております。
 2. 当社は、2020年10月1日付で普通株式並びにB種優先株式、C種優先株式及びD種優先株式について10株につき1株の割合で株式併合を行っております。前事業年度の期首に当該株式併合が行われたと仮定して、「1株当たり当期純利益」を算定しております。

(2) 個別財政状態

	総資産		純資産		自己資本比率		1株当たり純資産	
	百万円		百万円		%		円	銭
2021年3月期	98,667		98,599		99.9		1,792.58	
2020年3月期	95,558		95,483		99.9		1,980.71	

(参考) 自己資本 2021年3月期 98,599百万円 2020年3月期 95,483百万円

(注) 1. 「自己資本比率」は、期末純資産の部合計を期末資産の部合計で除して算出しております。

なお、本「自己資本比率」は、自己資本比率告示に定める自己資本比率ではありません。

2. 当社は、2020年10月1日付で普通株式並びにB種優先株式、C種優先株式及びD種優先株式について10株につき1株の割合で株式併合を行っております。前事業年度の期首に当該株式併合が行われたと仮定して、「1株当たり純資産」を算定しております。

※ 決算短信は公認会計士又は監査法人の監査の対象外です

※ 業績予想の適切な利用に関する説明、その他特記事項

- ・本資料に記載されている業績見通し等の将来に関する記述は、当社が現在入手している情報及び合理的であると判断する一定の前提に基づいており、実際の業績等は様々な要因により大きく異なる可能性があります。

○ 種類株式の配当の状況

普通株式と権利関係の異なる種類株式に係る1株当たり配当金の内訳は以下のとおりです。

B種優先株式	年間配当金				
	第1四半期末	第2四半期末	第3四半期末	期末	合計
	円 銭	円 銭	円 銭	円 銭	円 銭
2020年3月期	—	0.01	—	0.01	0.03
2021年3月期	—	0.00	—	0.00	0.00
2022年3月期 (予想)	—	0.00	—	0.00	0.00

(注) 2021年3月期第2四半期末及び2021年3月期末の配当、2022年3月期第2四半期末(予想)及び2022年3月期末(予想)の配当については、2020年7月6日に預金保険機構が公表した震災特例金融機関等の「優先配当年率としての資金調達コスト(令和元年度)」に基づき算出しております。なお、「優先配当年率としての資金調達コスト(令和元年度)」は0.00%であります。

C種優先株式	年間配当金				
	第1四半期末	第2四半期末	第3四半期末	期末	合計
	円 銭	円 銭	円 銭	円 銭	円 銭
2020年3月期	—	1.28	—	1.28	2.57
2021年3月期	—	1.29	—	12.96	—
2022年3月期 (予想)	—	13.06	—	13.06	26.12

(注) 当社は、2020年10月1日付で普通株式並びにB種優先株式、C種優先株式及びD種優先株式について10株につき1株の割合で株式併合を行っております。2021年3月期の1株当たり期末配当金につきましては、当該株式併合の影響を考慮した金額を記載しております。当該株式併合の影響を考慮しない場合は1円29銭となります。また、年間配当金合計については、単純合算が適切でないため、「—」と表示しております

D種優先株式	年間配当金				
	第1四半期末	第2四半期末	第3四半期末	期末	合計
	円 銭	円 銭	円 銭	円 銭	円 銭
2020年3月期	—	0.01	—	0.01	0.02
2021年3月期	—	0.00	—	0.00	0.00
2022年3月期 (予想)	—	0.00	—	0.00	0.00

(注) 2021年3月期第2四半期末及び2021年3月期末の配当、2022年3月期第2四半期末(予想)及び2022年3月期末(予想)の配当については、2020年7月6日に預金保険機構が公表した震災特例金融機関等の「優先配当年率としての資金調達コスト(令和元年度)」に基づき算出しております。なお、「優先配当年率としての資金調達コスト(令和元年度)」は0.00%であります。

○添付資料の目次

1. 経営成績等の概況	2
(1) 当期の経営成績の概況	2
(2) 当期の財政状態の概況	3
(3) 当期のキャッシュ・フローの概況	3
(4) 次期の見通し	3
(5) 利益配分に関する基本方針及び当期・次期の配当	3
2. 企業集団の状況	4
3. 会計基準の選択に関する基本的な考え方	6
4. 連結財務諸表及び主な注記	7
(1) 連結貸借対照表	7
(2) 連結損益計算書及び連結包括利益計算書	9
(3) 連結株主資本等変動計算書	11
(4) 連結キャッシュ・フロー計算書	13
(5) 連結財務諸表に関する注記事項	15
(継続企業の前提に関する注記)	15
(追加情報)	15
(セグメント情報等)	16
(1株当たり情報)	21
(重要な後発事象)	22
5. 個別財務諸表及び主な注記	23
(1) 貸借対照表	23
(2) 損益計算書	25
(3) 株主資本等変動計算書	26
【参考】個別業績の概要(株式会社きらやか銀行)	27
【参考】個別業績の概要(株式会社仙台銀行)	32

(参考)

2021年3月期 決算説明資料

1. 経営成績等の概況

(1) 当期の経営成績の概況

当連結会計年度のわが国経済は、新型コロナウイルス感染症の影響による経済活動の停滞により、急激に景気が悪化しております。その影響の拡大は世界的に続いており、依然として先行きは不透明な状況にあります。

当社グループの営業エリアである宮城県及び山形県の経済動向につきましても、新型コロナウイルス感染症の拡大により、取引先の売上減少による企業収益の悪化、それに伴う雇用環境の悪化などの影響が続いております。このところは感染者の増加により2021年3月に宮城県及び山形県独自の緊急事態宣言を発令するなど、更なる経済活動の制約による影響が見られており、今後も地域経済への影響が長期に亘り懸念される状況にあります。

金融面では、長期金利は米国の長期金利上昇を受け5年ぶりの高水準となりました。日経平均株価は、年度当初は感染症拡大の影響により下落していたものの、2020年10月から12月期における主要企業の業績改善に加え、感染症が収束するとの期待感から上昇に転じ、2021年2月には約30年ぶりに3万円台となりました。為替相場は、年度当初は米中対立が深刻化するとの見方からリスク回避の買いが高まり円高傾向となりましたが、後半は米国の金利上昇を受け円安が進行し、当連結会計年度末は1ドル110円台となりました。

当連結会計年度においては、本業支援を核とした持続可能なビジネスモデルの確立に向け、業務提携先の拡充や子銀行での専門性・付加価値の高いサービスの拡充、取引先への新型コロナウイルス感染症対策資金への積極対応等により、中小企業成長戦略を深化させてきました。また、グループ内の業務効率化・合理化を進めるべく、店舗網の見直し、適正人員配置などを進めてまいりました。

2020年11月には、SBIホールディングスと資本業務提携契約を締結しております。

当連結会計年度における当社グループの経常収益は、貸出金利息収入、有価証券利息配当金、役員取引等収益、その他業務収益が増加したことなどから、前連結会計年度比17億35百万円増加の440億89百万円となりました。経常費用は、営業経費が減少したものの、当社の連結子会社であるきらやか銀行における有価証券運用ポートフォリオの見直しにより国債等債券償還損が増加したことなどから、前連結会計年度比65億82百万円増加の463億65百万円となりました。その結果、経常損益は、前連結会計年度比48億47百万円減少の22億75百万円の損失、親会社株主に帰属する当期純損益は、前連結会計年度比49億10百万円減少の31億76百万円の損失となりました。

<ご参考>

子銀行の2022年3月期第2四半期(累計)業績予想(2021年4月1日～2021年9月30日)

(単位:百万円)

	きらやか銀行		仙台銀行	
	経常利益	中間純利益	経常利益	中間純利益
2021年3月期第2四半期累計 (実績) (A)	569	△525	901	749
2022年3月期第2四半期累計 (予想) (B)	500	500	800	600
増減額(B-A)	△69	1,025	△101	△149
増減率(%)	△12.1	-	△11.2	△19.8

子銀行の2022年3月期通期業績予想(2021年4月1日～2022年3月31日)

(単位:百万円)

	きらやか銀行		仙台銀行	
	経常利益	当期純利益	経常利益	当期純利益
2021年3月期(実績) (A)	△4,364	△4,855	1,985	1,717
2022年3月期(予想) (B)	1,500	1,500	2,000	1,500
増減額(B-A)	5,864	6,355	15	△217
増減率(%)	-	-	0.7	△12.6

(2) 当期の財政状態の概況

当連結会計年度末の連結財政状態につきましては、総資産は、前連結会計年度末比1,761億円増加の2兆6,639億円、純資産は、前連結会計年度末比52億円増加の1,164億円となりました。

主な勘定残高につきましては、貸出金残高は、中小企業等貸出金の増加などから前連結会計年度末比801億円増加の1兆8,447億円となりました。

預金残高（譲渡性預金含む）は、法人預金及び個人預金が増加したことから、前連結会計年度末比1,501億円増加の2兆4,684億円となりました。有価証券残高は、投資環境や市場動向を勘案した運用の見直しを行ったことなどから、前連結会計年度末比849億円増加の5,403億円となりました。

また、SBIホールディングスとの資本業務提携契約に基づき、当社グループへの35億円の第三者割当増資を引受けいただき、2021年3月に全額の払込みを受けております。

なお、当社グループの中核的企業である子会社のうち、きらやか銀行単体の当事業年度末における貸出金残高は、前事業年度末比58億円減少の1兆100億円、預金残高（譲渡性預金含む）は、前事業年度末比552億円増加の1兆2,765億円となりました。仙台銀行単体の当事業年度末における貸出金残高は、前事業年度末比853億円増加の8,367億円、預金残高（譲渡性預金含む）は、前事業年度末比936億円増加の1兆1,939億円となりました。

(3) 当期のキャッシュ・フローの概況

当連結会計年度における各キャッシュ・フローの状況とそれらの要因は次の通りであります。

・営業活動によるキャッシュ・フロー

貸出金の増加による流出が801億64百万円、譲渡性預金の減少による流出が106億73百万円、預金の増加による流入が1,608億17百万円ありました。

これらにより営業活動によるキャッシュ・フローは968億84百万円の流入（前連結会計年度比1,039億8百万円の増加）となりました。

・投資活動によるキャッシュ・フロー

有価証券の取得による流出が2,549億88百万円、売却による流入が267億62百万円、償還による流入が1,419億75百万円ありました。

これらにより投資活動によるキャッシュ・フローは849億55百万円の流出（前連結会計年度比1,203億46百万円の減少）となりました。

・財務活動によるキャッシュ・フロー

株式の発行による流入が34億76百万円、配当金の支払による流出が7億96百万円ありました。

これらにより財務活動によるキャッシュ・フローは26億89百万円の流入（前連結会計年度比40億78百万円の増加）となりました。

以上の結果、当連結会計年度における現金及び現金同等物は、前連結会計年度末比146億17百万円増加の2,020億17百万円となりました。

(4) 次期の見通し

2022年3月期の連結業績予想につきましては、連結経常利益が37億円、親会社株主に帰属する当期純利益が31億円を見込んでおります。

この業績予想は本資料の発表日現在において入手可能な情報に基づき作成したものであり、実際の業績は、今後様々な要因によって予想数値と異なる結果となる可能性があります。

当業績予想については、新型コロナウイルス感染症の影響を一部織り込んで試算しておりますが、今後国内において感染拡大が長期化もしくは深刻化するなどにより、当社の業績に与える影響が重大と見込まれる場合につきましては速やかに開示いたします。

(5) 利益配分に関する基本方針及び当期・次期の配当

当社は、地域金融グループとしての公共性と健全性維持の観点から、内部留保の充実をはかるとともに、安定した剰余金の配当を維持することを基本方針としております。

一方で、新型コロナウイルス感染症の拡大により地域経済の低迷やそれに伴う取引先企業への業績悪化などの影響が懸念されており、当社グループにおいても与信関連費用の増加などの影響が出ております。そのような環境の中で、地元中小企業への安定かつ円滑な資金供給機能を通じた支援を行うことで地域経済を支えるべく、経営体質強化のために内部留保の確保及び充実が必要であると考えております。

こうした方針に加え、2021年3月期の期末配当につきましては、2020年11月20日に公表しました通り、きらやか銀行において、有価証券ポートフォリオ見直しにより国債等債券償還損を計上し、当社の親会社に帰属する当期純損益が赤字となったことから、1株当たり10円とさせて頂く予定です。なお、中間配当につきましては、2020年10月1日付の株式併合前の基準となるため、1株あたり1円50銭とさせて頂きました。またB種優先株式、C種優先株式、D種優先株式の配当は定款及び発行要項の定めに従った配当を予定しております。

なお、B種優先株式及びD種優先株式の配当につきましては、2020年7月6日に預金保険機構が公表した震災特例金融機関の「優先配当年率としての資金調達コスト(令和元年度)」に基づき算出しております。「優先配当年率としての資金調達コスト(令和元年度)」は0.00%であり、優先株式発行要項の定めに基づき、B種優先株式及びD種優先株式の配当金はありません。

2022年3月期は、現時点での業績予想及び新型コロナウイルス感染症の影響を受け、地域経済の先行きが見通せない状況の中で、地元中小企業等への支援や低迷する地域経済を支えるための備えが継続的に必要であるとの総合的な判断から、1株当たりの年間配当金を20円(中間配当金が1株当たり10円、期末配当金が1株当たり10円)とさせて頂く予定です。B種優先株式、C種優先株式、D種優先株式の配当は定款及び発行要項の定めに従った配当を予定しております。

2. 企業集団の状況

当社及び当社の関係会社は、当社、連結子会社7社及び関連会社(持分法適用関連会社)1社で構成され、銀行業務を中心に金融サービスに係る事業を行っております。

当社及び当社の関係会社の事業に係る位置づけは次のとおりであります。なお、事業の区分は「4. 連結財務諸表及び主な注記 (5) 連結財務諸表に関する注記事項(セグメント情報等)」に掲げるセグメントの区分と同一であります。

〔銀行業〕

株式会社きらやか銀行及び株式会社仙台銀行の本店ほか支店等においては、預金業務、貸出業務、内国為替業務、外国為替業務、商品有価証券売買業務、有価証券投資業務、公共債・投資信託・保険の窓販業務、社債受託及び登録業務等を行い、これらの業務の取引推進に積極的に取り組んでおり、中核業務と位置づけております。

また、当社において経営管理業務などを行っております。

〔リース業〕

連結子会社である株式会社きらやか銀行及びきらやかリース株式会社においては、リース業務等を行っております。

〔その他〕

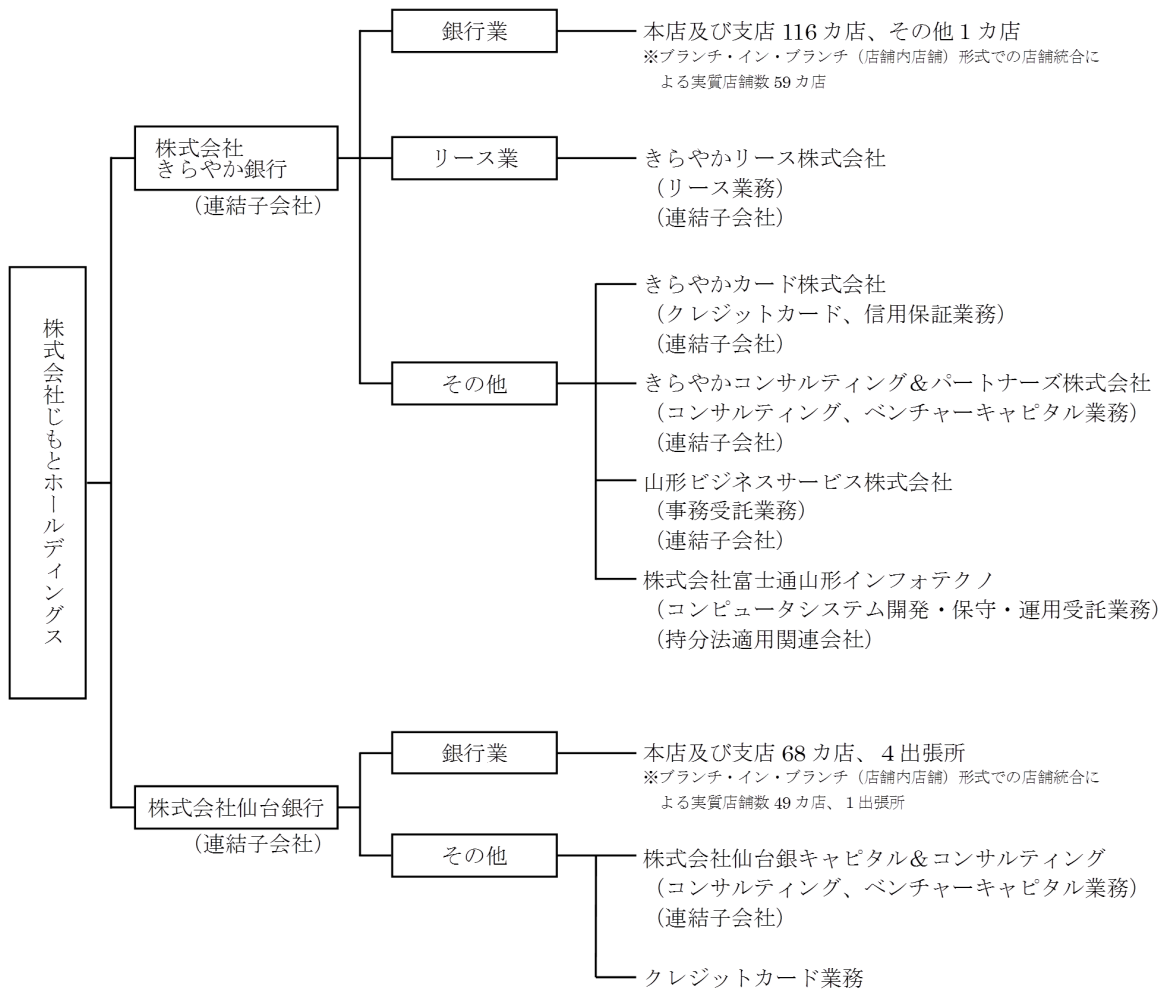
連結子会社4社においてクレジットカード及び信用保証業務、コンサルティング及びベンチャーキャピタル業務、事務受託業務を行っております。

また、持分法適用関連会社1社において、コンピュータシステム開発・保守・運用受託業務を行っております。なお、株式会社仙台銀行は一部でクレジットカード業務を行っております。

なお、当社は、有価証券の取引等の規制に関する内閣府令第49条第2項に規定する特定上場会社等に該当しており、これにより、インサイダー取引規制の重要事実の軽微基準については連結ベースの数値に基づいて判断することとなります。

以上述べた事項を事業系統図によって示すと次のとおりであります。

(2021年3月31日現在)



3. 会計基準の選択に関する基本的な考え方

当社グループは、連結財務諸表の期間比較可能性及び企業間の比較可能性を考慮し、当面は日本基準で連結財務諸表を作成する方針です。

なお、国際財務報告基準（IFRS）の適用については、国内外の諸情勢を考慮の上、適切に対応していく方針です。

4. 連結財務諸表及び主な注記

(1) 連結貸借対照表

(単位：百万円)

	前連結会計年度 (2020年3月31日)	当連結会計年度 (2021年3月31日)
資産の部		
現金預け金	189,461	203,938
買入金銭債権	951	829
金銭の信託	5,982	2,947
有価証券	455,340	540,337
貸出金	1,764,607	1,844,772
外国為替	227	521
リース債権及びリース投資資産	12,174	12,509
その他資産	30,662	31,998
有形固定資産	23,543	23,265
建物	8,434	8,085
土地	13,711	13,389
建設仮勘定	101	129
その他の有形固定資産	1,295	1,660
無形固定資産	946	1,154
ソフトウェア	626	923
のれん	48	—
その他の無形固定資産	271	230
退職給付に係る資産	2,516	3,819
繰延税金資産	4,444	3,586
支払承諾見返	6,564	6,974
貸倒引当金	△9,641	△12,723
資産の部合計	2,487,782	2,663,931
負債の部		
預金	2,128,253	2,289,070
譲渡性預金	190,005	179,331
コールマネー及び売渡手形	22,700	11,700
借入金	8,916	39,197
外国為替	—	0
その他負債	17,238	17,319
賞与引当金	326	372
退職給付に係る負債	128	92
睡眠預金払戻損失引当金	493	358
偶発損失引当金	389	355
繰延税金負債	—	1,170
再評価に係る繰延税金負債	1,581	1,561
支払承諾	6,564	6,974
負債の部合計	2,376,596	2,547,506

(単位：百万円)

	前連結会計年度 (2020年3月31日)	当連結会計年度 (2021年3月31日)
純資産の部		
資本金	17,000	18,750
資本剰余金	67,124	68,879
利益剰余金	28,536	24,608
自己株式	△48	△86
株主資本合計	112,612	112,152
その他有価証券評価差額金	△4,045	877
土地再評価差額金	3,445	3,401
退職給付に係る調整累計額	△991	△224
その他の包括利益累計額合計	△1,592	4,054
非支配株主持分	164	219
純資産の部合計	111,185	116,425
負債及び純資産の部合計	2,487,782	2,663,931

(2) 連結損益計算書及び連結包括利益計算書
(連結損益計算書)

(単位：百万円)

	前連結会計年度 (自 2019年4月1日 至 2020年3月31日)	当連結会計年度 (自 2020年4月1日 至 2021年3月31日)
経常収益	42,354	44,089
資金運用収益	26,052	28,016
貸出金利息	21,908	22,366
有価証券利息配当金	3,947	5,508
コールローン利息及び買入手形利息	0	1
預け金利息	121	109
その他の受入利息	76	30
役務取引等収益	5,883	6,449
その他業務収益	3,258	4,142
その他経常収益	7,159	5,482
償却債権取立益	58	34
その他の経常収益	7,101	5,447
経常費用	39,782	46,365
資金調達費用	508	392
預金利息	387	299
譲渡性預金利息	49	14
コールマネー利息及び売渡手形利息	△24	△4
借入金利息	60	49
その他の支払利息	34	32
役務取引等費用	3,864	3,755
その他業務費用	2,819	9,097
営業経費	24,779	23,827
その他経常費用	7,810	9,292
貸倒引当金繰入額	486	3,579
その他の経常費用	7,324	5,713
経常利益又は経常損失(△)	2,571	△2,275
特別利益	26	62
固定資産処分益	26	62
特別損失	239	396
固定資産処分損	38	80
減損損失	200	316
税金等調整前当期純利益又は税金等調整前当期純損失(△)	2,358	△2,609
法人税、住民税及び事業税	442	366
法人税等調整額	177	200
法人税等合計	620	566
当期純利益又は当期純損失(△)	1,738	△3,175
非支配株主に帰属する当期純利益	4	1
親会社株主に帰属する当期純利益又は親会社株主に帰属する当期純損失(△)	1,733	△3,176

(株)じもとホールディングス(7161) 2021年3月期 決算短信

(連結包括利益計算書)

(単位：百万円)

	前連結会計年度 (自 2019年4月1日 至 2020年3月31日)	当連結会計年度 (自 2020年4月1日 至 2021年3月31日)
当期純利益又は当期純損失(△)	1,738	△3,175
その他の包括利益	△4,902	5,693
その他有価証券評価差額金	△4,627	4,926
退職給付に係る調整額	△274	767
包括利益	△3,163	2,518
(内訳)		
親会社株主に係る包括利益	△3,165	2,514
非支配株主に係る包括利益	1	4

(3) 連結株主資本等変動計算書

前連結会計年度(自 2019年4月1日 至 2020年3月31日)

(単位:百万円)

	株主資本				
	資本金	資本剰余金	利益剰余金	自己株式	株主資本合計
当期首残高	17,000	67,138	27,938	△29	112,047
当期変動額					
連結子会社株式の取得による持分の増減		△13			△13
剰余金の配当			△1,153		△1,153
親会社株主に帰属する当期純利益又は親会社株主に帰属する当期純損失(△)			1,733		1,733
自己株式の取得				△22	△22
自己株式の処分				2	2
土地再評価差額金の取崩			18		18
株主資本以外の項目の当期変動額(純額)					
当期変動額合計	—	△13	598	△19	565
当期末残高	17,000	67,124	28,536	△48	112,612

	その他の包括利益累計額				非支配株主持分	純資産合計
	その他有価証券 評価差額金	土地再評価差額金	退職給付に係る 調整累計額	その他の包括利 益累計額合計		
当期首残高	578	3,464	△717	3,325	360	115,732
当期変動額						
連結子会社株式の取得による持分の増減						△13
剰余金の配当						△1,153
親会社株主に帰属する当期純利益又は親会社株主に帰属する当期純損失(△)						1,733
自己株式の取得						△22
自己株式の処分						2
土地再評価差額金の取崩						18
株主資本以外の項目の当期変動額(純額)	△4,624	△18	△274	△4,917	△195	△5,112
当期変動額合計	△4,624	△18	△274	△4,917	△195	△4,547
当期末残高	△4,045	3,445	△991	△1,592	164	111,185

(株)じもとホールディングス(7161) 2021年3月期 決算短信

当連結会計年度(自 2020年4月1日 至 2021年3月31日)

(単位:百万円)

	株主資本				
	資本金	資本剰余金	利益剰余金	自己株式	株主資本合計
当期首残高	17,000	67,124	28,536	△48	112,612
当期変動額					
新株の発行	1,750	1,750			3,500
剰余金の配当			△796		△796
親会社株主に帰属する当期純利益又は親会社株主に帰属する当期純損失(△)			△3,176		△3,176
自己株式の取得				△43	△43
自己株式の処分		0		5	5
非支配株主との取引に係る親会社の持分変動		5			5
土地再評価差額金の取崩			44		44
株主資本以外の項目の当期変動額(純額)					
当期変動額合計	1,750	1,755	△3,928	△37	△460
当期末残高	18,750	68,879	24,608	△86	112,152

	その他の包括利益累計額				非支配株主持分	純資産合計
	その他有価証券評価差額金	土地再評価差額金	退職給付に係る調整累計額	その他の包括利益累計額合計		
当期首残高	△4,045	3,445	△991	△1,592	164	111,185
当期変動額						
新株の発行						3,500
剰余金の配当						△796
親会社株主に帰属する当期純利益又は親会社株主に帰属する当期純損失(△)						△3,176
自己株式の取得						△43
自己株式の処分						5
非支配株主との取引に係る親会社の持分変動						5
土地再評価差額金の取崩						44
株主資本以外の項目の当期変動額(純額)	4,923	△44	767	5,646	54	5,700
当期変動額合計	4,923	△44	767	5,646	54	5,239
当期末残高	877	3,401	△224	4,054	219	116,425

(4) 連結キャッシュ・フロー計算書

(単位：百万円)

	前連結会計年度 (自 2019年4月1日 至 2020年3月31日)	当連結会計年度 (自 2020年4月1日 至 2021年3月31日)
営業活動によるキャッシュ・フロー		
税金等調整前当期純利益又は税金等調整前当期純損失(△)	2,358	△2,609
減価償却費	1,825	1,382
減損損失	200	316
のれん償却額	48	48
持分法による投資損益(△は益)	△20	△30
貸倒引当金の増減(△)	△615	3,082
賞与引当金の増減額(△は減少)	△9	46
退職給付に係る資産の増減額(△は増加)	187	△1,302
退職給付に係る負債の増減額(△は減少)	45	△35
睡眠預金払戻損失引当金の増減(△)	174	△134
偶発損失引当金の増減額(△は減少)	225	△33
資金運用収益	△26,052	△28,016
資金調達費用	508	392
有価証券関係損益(△)	796	7,681
金銭の信託の運用損益(△は運用益)	2	105
為替差損益(△は益)	△0	—
固定資産処分損益(△は益)	12	17
貸出金の純増(△)減	△1,858	△80,164
預金の純増減(△)	△35,528	160,817
譲渡性預金の純増減(△)	36,971	△10,673
借入金(劣後特約付借入金を除く)の純増減(△)	△293	30,281
預け金(日銀預け金を除く)の純増(△)減	12	140
コールローン等の純増(△)減	33	122
コールマネー等の純増減(△)	△20,800	△11,000
外国為替(資産)の純増(△)減	49	△294
外国為替(負債)の純増減(△)	△14	0
リース債権及びリース投資資産の純増(△)減	△391	△334
資金運用による収入	27,006	28,131
資金調達による支出	△618	△524
その他	9,123	139
小計	△6,620	97,552
法人税等の還付額	231	116
法人税等の支払額	△634	△784
営業活動によるキャッシュ・フロー	△7,023	96,884

(単位：百万円)

	前連結会計年度 (自 2019年4月1日 至 2020年3月31日)	当連結会計年度 (自 2020年4月1日 至 2021年3月31日)
投資活動によるキャッシュ・フロー		
有価証券の取得による支出	△285,907	△254,988
有価証券の売却による収入	189,669	26,762
有価証券の償還による収入	138,065	141,975
金銭の信託の増加による支出	△6,000	—
金銭の信託の減少による収入	—	2,970
有形固定資産の取得による支出	△472	△1,230
有形固定資産の売却による収入	143	179
無形固定資産の取得による支出	△107	△624
投資活動によるキャッシュ・フロー	35,390	△84,955
財務活動によるキャッシュ・フロー		
リース債務の返済による支出	△4	△4
株式の発行による収入	—	3,476
自己株式の取得による支出	△22	△41
自己株式の売却による収入	—	0
配当金の支払額	△1,153	△796
非支配株主への配当金の支払額	△71	—
連結の範囲の変更を伴わない子会社株式の取得による支出	△137	—
連結の範囲の変更を伴わない子会社株式の売却による収入	—	55
財務活動によるキャッシュ・フロー	△1,389	2,689
現金及び現金同等物に係る換算差額	0	—
現金及び現金同等物の増減額(△は減少)	26,977	14,617
現金及び現金同等物の期首残高	160,421	187,399
現金及び現金同等物の期末残高	187,399	202,017

(5) 連結財務諸表に関する注記事項

(継続企業の前提に関する注記)

該当事項はありません。

(追加情報)

(株式給付信託 (BBT))

当社は、当社及び当社子会社である株式会社きらやか銀行並びに株式会社仙台銀行（以下、「当社グループ」という。）の取締役（監査等委員である取締役及び社外取締役を除く。以下、「対象役員」という。）に対して業績連動型の株式報酬制度「株式給付信託 (BBT) 」を導入しております。

1. 取引の概要

当社が拠出する金銭を原資として、本制度に基づき設定される信託を通じて当社株式を取得します。取得した当社株式は、対象役員に対して、当社グループが定める「役員株式給付規程」に従い受益者要件を満たした者に当社株式等を給付します。

2. 信託に残存する自社の株式

信託に残存する当社株式を、信託における帳簿価額（付随費用の金額を除く。）により、純資産の部に自己株式として計上しております。

当該自己株式の帳簿価額及び株式数は、前連結会計年度末46百万円、372千株、当連結会計年度末40百万円、32千株であります。

(注)2020年6月24日開催の第8期定時株主総会決議により、2020年10月1日付で普通株式並びにB種優先株式、C種優先株式及びD種優先株式10株につき1株の割合で株式併合を実施いたしました。これにより信託に残存する自社の株式数は293千株減少し、32千株となっております。

(新型コロナウイルス感染症の影響拡大に伴う貸倒引当金の追加計上)

当連結会計年度において、新型コロナウイルス感染症の影響拡大に伴う貸倒引当金の追加計上に当たっては、新型コロナウイルス感染症の感染拡大に伴う経済活動の停滞は翌連結会計年度にわたり続くものと仮定し、貸倒引当金の見積りに反映しております。具体的には、今後の事業へ一定の影響があるものとした一部の債務者に係る債権について予想損失率に修正を加えて、貸倒引当金の追加計上を行っております。

なお、新型コロナウイルス感染症の感染状況やその経済への影響が変化等により、当初の見積りに用いた仮定が変化した場合は、翌連結会計年度に係る連結財務諸表における貸倒引当金に重要な影響を及ぼす可能性があります。

(セグメント情報等)

1 報告セグメントの概要

当社グループの報告セグメントは、当社グループの構成単位のうち分離された財務情報が入手可能であり、取締役会が、経営資源の配分の決定及び業績を評価するために、定期的に行う対象となっているものであります。

当社グループは、主として国内において、きらやか銀行及び仙台銀行が行う銀行業務を中心に、連結子会社等においてリース業務、クレジットカード業務、コンサルティング業務及びベンチャーキャピタル業務並びに事務受託業務等を行っております。

当社グループは、銀行業務は「銀行業」を報告セグメントに、リース業務は「リース業」を報告セグメントとしております。また、連結子会社等が行うクレジットカード業務、コンサルティング業務及びベンチャーキャピタル業務並びに事務受託業務等は、その金額の全体に対する重要性を考慮し「その他」に含めております。「銀行業」は主に預金業務、貸出業務、為替業務、有価証券投資業務等を行っており、「リース業」は、主に機械・器具備品等のリース取引を行っております。

2 報告セグメントごとの経常収益、利益又は損失、資産、負債その他の項目の金額の算定方法

報告されている事業セグメントの会計処理方法は、「連結財務諸表作成のための基本となる重要な事項」における記載と同一であります。

報告セグメントの利益は経常利益であります。また、セグメント間の内部経常収益は、第三者取引価格に基づいております。

(株)じもとホールディングス(7161) 2021年3月期 決算短信

3 報告セグメントごとの経常収益、利益又は損失、資産、負債その他の項目の金額に関する情報

前連結会計年度(自 2019年4月1日 至 2020年3月31日)

(単位:百万円)

	報告セグメント			その他	合計	調整額	連結財務諸表計上額
	銀行業	リース業	計				
経常収益							
外部顧客に対する経常収益	35,486	6,080	41,567	846	42,414	△60	42,354
セグメント間の内部経常収益	323	58	382	479	861	△861	-
計	35,810	6,139	41,949	1,325	43,275	△921	42,354
セグメント利益又は損失(△)	2,454	269	2,723	131	2,855	△283	2,571
セグメント資産	2,475,104	18,223	2,493,327	44,127	2,537,454	△49,672	2,487,782
セグメント負債	2,368,327	11,877	2,380,205	41,908	2,422,113	△45,517	2,376,596
その他の項目							
減価償却費	1,795	7	1,803	22	1,825	-	1,825
資金運用収益	26,158	0	26,159	158	26,317	△265	26,052
資金調達費用	438	88	526	11	538	△30	508
持分法投資利益	-	-	-	20	20	-	20
持分法適用会社への投資額	-	-	-	134	134	-	134
有形固定資産及び無形固定資産の増加額	549	21	571	9	580	-	580

- (注) 1. 一般企業の売上高、受取利息、支払利息に代えて、それぞれ経常収益、資金運用収益、資金調達費用を記載しております。また、差異調整につきましては、経常収益と連結損益計算書の経常収益額との差異について記載しております。
2. 「その他」の区分は報告セグメントに含まれていない事業セグメントであり、クレジットカード業、コンサルティング業、ベンチャーキャピタル業及び事務受託業等を含んでおります。
3. 調整額は以下の通りです。
- (1) 外部顧客に対する経常収益の調整額△60百万円は、「銀行業」及び「その他」の貸倒引当金戻入額の調整です。
 - (2) セグメント利益の調整額△283百万円は、セグメント間消去△235百万円及びのれんの償却△48百万円等です。
 - (3) セグメント資産の調整額△49,672百万円は、セグメント間消去△49,720百万円及びのれんの未償却残高48百万円等です。
 - (4) セグメント負債の調整額△45,517百万円は、セグメント間消去です。
 - (5) 資金運用収益の調整額△265百万円は、セグメント間消去です。
 - (6) 資金調達費用の調整額△30百万円は、セグメント間消去です。
4. セグメント利益は、連結損益計算書の経常利益と調整を行っております。

(株)じもとホールディングス(7161) 2021年3月期 決算短信

当連結会計年度(自 2020年4月1日 至 2021年3月31日)

(単位:百万円)

	報告セグメント			その他	合計	調整額	連結財務諸表計上額
	銀行業	リース業	計				
経常収益							
外部顧客に対する経常収益	37,187	6,177	43,365	838	44,203	△114	44,089
セグメント間の内部経常収益	226	58	285	451	736	△736	-
計	37,414	6,236	43,650	1,289	44,940	△850	44,089
セグメント利益又は損失(△)	△2,576	361	△2,214	135	△2,079	△196	△2,275
セグメント資産	2,649,972	17,934	2,667,907	39,072	2,706,980	△43,048	2,663,931
セグメント負債	2,538,482	10,989	2,549,472	36,933	2,586,405	△38,898	2,547,506
その他の項目							
減価償却費	1,357	8	1,365	17	1,382	-	1,382
資金運用収益	28,056	0	28,057	138	28,195	△179	28,016
資金調達費用	334	79	414	10	425	△32	392
持分法投資利益	-	-	-	30	30	-	30
持分法適用会社への投資額	-	-	-	145	145	-	145
有形固定資産及び無形固定資産の増加額	1,832	12	1,845	9	1,855	-	1,855

- (注) 1. 一般企業の売上高、受取利息、支払利息に代えて、それぞれ経常収益、資金運用収益、資金調達費用を記載しております。また、差異調整につきましては、経常収益と連結損益計算書の経常収益額との差異について記載しております。
2. 「その他」の区分は報告セグメントに含まれていない事業セグメントであり、クレジットカード業、コンサルティング業、ベンチャーキャピタル業及び事務受託業等を含んでおります。
3. 調整額は以下の通りです。
- (1) 外部顧客に対する経常収益の調整額△114百万円は、「銀行業」及び「その他」の貸倒引当金戻入額の調整です。
- (2) セグメント利益の調整額△196百万円は、セグメント間消去△148百万円及びのれんの償却△48百万円等です。
- (3) セグメント資産の調整額△43,048百万円は、セグメント間消去です。
- (4) セグメント負債の調整額△38,898百万円は、セグメント間消去です。
- (5) 資金運用収益の調整額△179百万円は、セグメント間消去です。
- (6) 資金調達費用の調整額△32百万円は、セグメント間消去です。
4. セグメント利益は、連結損益計算書の経常利益と調整を行っております。

【関連情報】

前連結会計年度(自 2019年4月1日 至 2020年3月31日)

1. サービスごとの情報

(単位: 百万円)

	貸出業務	有価証券投資 業務	役員取引等業務	リース業務	その他	合計
外部顧客に対する経常収益	21,908	6,033	5,883	6,080	2,448	42,354

(注) 一般企業の売上高に代えて、経常収益を記載しております。

2. 地域ごとの情報

(1) 経常収益

当社グループは、本邦の外部顧客に対する経常収益に区分した金額が連結損益計算書の経常収益の90%を超えるため、記載を省略しております。

(2) 有形固定資産

本邦以外に所在している有形固定資産はありません。

3. 主要な顧客ごとの情報

特定の顧客に対する経常収益で連結損益計算書の経常収益の10%以上を占めるものがないため、記載を省略しております。

当連結会計年度(自 2020年4月1日 至 2021年3月31日)

1. サービスごとの情報

(単位: 百万円)

	貸出業務	有価証券投資 業務	役員取引等業務	リース業務	その他	合計
外部顧客に対する経常収益	22,366	6,263	6,449	6,177	2,832	44,089

(注) 一般企業の売上高に代えて、経常収益を記載しております。

2. 地域ごとの情報

(1) 経常収益

当社グループは、本邦の外部顧客に対する経常収益に区分した金額が連結損益計算書の経常収益の90%を超えるため、記載を省略しております。

(2) 有形固定資産

本邦以外に所在している有形固定資産はありません。

3. 主要な顧客ごとの情報

特定の顧客に対する経常収益で連結損益計算書の経常収益の10%以上を占めるものがないため、記載を省略しております。

(株)じもとホールディングス(7161) 2021年3月期 決算短信

【報告セグメントごとの固定資産の減損損失に関する情報】

前連結会計年度(自 2019年4月1日 至 2020年3月31日)

(単位:百万円)

	報告セグメント			その他	合計
	銀行業	リース業	計		
減損損失	200	-	200	-	200

当連結会計年度(自 2020年4月1日 至 2021年3月31日)

(単位:百万円)

	報告セグメント			その他	合計
	銀行業	リース業	計		
減損損失	316	-	316	-	316

【報告セグメントごとののれんの償却額及び未償却残高に関する情報】

前連結会計年度(自 2019年4月1日 至 2020年3月31日)

(単位:百万円)

	報告セグメント			その他	合計
	銀行業	リース業	計		
当期償却額	48	-	48	-	48
当期末残高	48	-	48	-	48

当連結会計年度(自 2020年4月1日 至 2021年3月31日)

(単位:百万円)

	報告セグメント			その他	合計
	銀行業	リース業	計		
当期償却額	48	-	48	-	48
当期末残高	-	-	-	-	-

【報告セグメントごとの負ののれん発生益に関する情報】

前連結会計年度(自 2019年4月1日 至 2020年3月31日)

該当事項はありません。

当連結会計年度(自 2020年4月1日 至 2021年3月31日)

該当事項はありません。

(株)じもとホールディングス(7161) 2021年3月期 決算短信

(1株当たり情報)

	前連結会計年度 (自 2019年4月1日 至 2020年3月31日)	当連結会計年度 (自 2020年4月1日 至 2021年3月31日)
1株当たり純資産額	2,851円20銭	2,612円98銭
1株当たり当期純利益又は1株当たり当期純損失(△)	82円40銭	△192円53銭
潜在株式調整後1株当たり当期純利益	23円56銭	—

(注) 1. 1株当たり純資産額の算定上の基礎は次のとおりであります。

	前連結会計年度 (2020年3月31日)	当連結会計年度 (2021年3月31日)
純資産の部の合計額(百万円)	111,185	116,425
純資産の部の合計額から控除する金額(百万円)	60,295	60,348
(うち非支配株主持分)(百万円)	164	219
(うち優先株式発行金額)(百万円)	60,000	60,000
(うち定時株主総会決議による優先配当額)(百万円)	131	129
普通株式に係る期末の純資産額(百万円)	50,889	56,076
1株当たり純資産額の算定に用いられた期末の普通株式の数(千株)	17,848	21,460

2. 2020年10月1日付で普通株式並びにB種優先株式、C種優先株式及びD種優先株式について10株につき1株の割合で株式併合を行っております。前連結会計年度の期首に当該株式併合が行われたと仮定し、1株当たり純資産額を算定しております。

3. 株主資本において自己株式として計上されている信託に残存する当社の株式は、1株当たり純資産額の算定上、期末株式数の計算において控除する自己株式に含めております。

前連結会計年度 37千株
当連結会計年度 32千株

4. 1株当たり当期純利益又は1株当たり当期純損失及び潜在株式調整後1株当たり当期純利益の算定上の基礎は、次のとおりであります。

	前連結会計年度 (自 2019年4月1日 至 2020年3月31日)	当連結会計年度 (自 2020年4月1日 至 2021年3月31日)
1株当たり当期純利益又は1株当たり当期純損失(△)		
親会社株主に帰属する当期純利益又は親会社株主に帰属する当期純損失(△)(百万円)	1,733	△3,176
普通株主に帰属しない金額(百万円)	262	259
うち定時株主総会決議による優先配当額(百万円)	131	129
うち中間優先配当額(百万円)	131	129
普通株式に係る親会社株主に帰属する当期純利益又は親会社株主に帰属する当期純損失(△)(百万円)	1,471	△3,435
普通株式の期中平均株式数(千株)	17,861	17,845
潜在株式調整後1株当たり当期純利益		
親会社株主に帰属する当期純利益調整額(百万円)	262	—
うち定時株主総会決議による優先配当額(百万円)	131	—
うち中間優先配当額(百万円)	131	—
普通株式増加数(千株)	55,714	—
うち優先株式(千株)	55,714	—

(株)じもとホールディングス(7161) 2021年3月期 決算短信

	前連結会計年度 (自 2019年4月1日 至 2020年3月31日)	当連結会計年度 (自 2020年4月1日 至 2021年3月31日)
希薄化効果を有しないため、潜在株式調整後1株当たり 当期純利益の算定に含めなかった潜在株式の概要	—	—

5. 2020年10月1日付で普通株式並びにB種優先株式、C種優先株式及びD種優先株式について10株につき1株の割合で株式併合を行っております。前連結会計年度の期首に当該株式併合が行われたと仮定し、1株当たり当期純利益又は1株当たり当期純損失及び潜在株式調整後1株当たり当期純利益を算定しております。
6. 潜在株式調整後1株当たり当期純利益については、当連結会計年度は1株当たり当期純損失が計上されているので、記載しておりません。
7. 株主資本において自己株式として計上されている信託に残存する当社の株式は、1株当たり当期純利益又は1株当たり当期純損失及び潜在株式調整後1株当たり当期純利益の算定上、期中平均株式数の計算において控除する自己株式に含めております。

前連結会計年度 24千株

当連結会計年度 34千株

(重要な後発事象)

該当事項はありません。

5. 個別財務諸表及び主な注記

(1) 貸借対照表

(単位：百万円)

	前事業年度 (2020年3月31日)	当事業年度 (2021年3月31日)
資産の部		
流動資産		
現金及び預金	1,701	1,473
貯蔵品	0	0
前払費用	3	3
未収収益	0	0
未収入金	248	87
その他	5	5
流動資産合計	1,958	1,570
固定資産		
有形固定資産		
工具、器具及び備品(純額)	6	3
有形固定資産合計	6	3
無形固定資産		
ソフトウェア	14	5
無形固定資産合計	14	5
投資その他の資産		
関係会社株式	93,566	97,066
敷金	7	7
繰延税金資産	5	3
投資その他の資産合計	93,578	97,076
固定資産合計	93,599	97,085
繰延資産		
株式交付費	-	12
繰延資産合計	-	12
資産の部合計	95,558	98,667
負債の部		
流動負債		
未払金	0	2
未払費用	0	0
未払法人税等	9	4
未払消費税等	5	8
未払配当金	43	39
預り金	1	1
その他	7	6
流動負債合計	69	62
固定負債		
その他	5	5
固定負債合計	5	5
負債の部合計	74	67

(単位：百万円)

	前事業年度 (2020年3月31日)	当事業年度 (2021年3月31日)
純資産の部		
株主資本		
資本金	17,000	18,750
資本剰余金		
資本準備金	15,500	17,250
その他資本剰余金	60,868	60,868
資本剰余金合計	76,368	78,118
利益剰余金		
その他利益剰余金		
繰越利益剰余金	2,163	1,817
利益剰余金合計	2,163	1,817
自己株式	△48	△86
株主資本合計	95,483	98,599
純資産の部合計	95,483	98,599
負債及び純資産の部合計	95,558	98,667

(2) 損益計算書

(単位:百万円)

	前事業年度 (自 2019年4月1日 至 2020年3月31日)	当事業年度 (自 2020年4月1日 至 2021年3月31日)
営業収益		
手数料収入	372	430
受取配当金	1,243	440
営業収益合計	1,615	870
営業費用		
販売費及び一般管理費	378	381
営業費用合計	378	381
営業利益	1,237	488
営業外収益		
受取利息	0	0
受取家賃	7	8
雑収入	10	5
営業外収益合計	18	13
営業外費用		
株式交付費償却	-	0
雑損失	0	46
営業外費用合計	0	46
経常利益	1,255	455
税引前当期純利益	1,255	455
法人税、住民税及び事業税	8	3
法人税等調整額	△2	2
法人税等合計	6	5
当期純利益	1,248	449

(株)じもとホールディングス(7161) 2021年3月期 決算短信

(3) 株主資本等変動計算書

前事業年度(自 2019年4月1日 至 2020年3月31日)

(単位:百万円)

	株主資本								純資産合計
	資本金	資本剰余金			利益剰余金		自己株式	株主資本合計	
		資本準備金	その他資本剰余金	資本剰余金合計	その他利益剰余金 繰越利益剰余金	利益剰余金合計			
当期首残高	17,000	15,500	60,868	76,368	2,069	2,069	△29	95,408	95,408
当期変動額									
剰余金の配当					△1,153	△1,153		△1,153	△1,153
当期純利益					1,248	1,248		1,248	1,248
自己株式の取得							△22	△22	△22
自己株式の処分							2	2	2
当期変動額合計	-	-	-	-	94	94	△19	75	75
当期末残高	17,000	15,500	60,868	76,368	2,163	2,163	△48	95,483	95,483

当事業年度(自 2020年4月1日 至 2021年3月31日)

(単位:百万円)

	株主資本								純資産合計
	資本金	資本剰余金			利益剰余金		自己株式	株主資本合計	
		資本準備金	その他資本剰余金	資本剰余金合計	その他利益剰余金 繰越利益剰余金	利益剰余金合計			
当期首残高	17,000	15,500	60,868	76,368	2,163	2,163	△48	95,483	95,483
当期変動額									
新株の発行	1,750	1,750		1,750				3,500	3,500
剰余金の配当					△796	△796		△796	△796
当期純利益					449	449		449	449
自己株式の取得							△43	△43	△43
自己株式の処分			0	0			5	5	5
当期変動額合計	1,750	1,750	0	1,750	△346	△346	△37	3,116	3,116
当期末残高	18,750	17,250	60,868	78,118	1,817	1,817	△86	98,599	98,599

(株)じもとホールディングス(7161) 2021年3月期 決算短信

【参考】個別業績の概要 (株式会社きらやか銀行)

2021年5月14日

会社名 株式会社きらやか銀行 URL <https://www.kirayaka.co.jp/>
 代表者 (役職名) 取締役頭取 (氏名) 栗野 学
 問合せ先責任者 (役職名) 経営企画部長兼経理部長 (氏名) 西塚 英樹 (TEL) 023(631)0001

(百万円未満切捨て)

1. 2021年3月期の個別業績 (2020年4月1日~2021年3月31日)

(1) 個別経営成績

(%表示は対前期増減率)

	経常収益		経常利益		当期純利益	
	百万円	%	百万円	%	百万円	%
2021年3月期	22,335	7.7	△4,364	—	△4,855	—
2020年3月期	20,732	△1.7	1,678	△3.8	1,103	9.4

	1株当たり 当期純利益	潜在株式調整後 1株当たり当期純利益
	円 銭	円 銭
2021年3月期	△39.35	—
2020年3月期	6.51	2.80

(2) 個別財政状態

	総資産	純資産	自己資本比率	1株当たり純資産
	百万円	百万円	%	円 銭
2021年3月期	1,372,323	64,795	4.7	215.29
2020年3月期	1,329,011	66,375	4.9	279.47

(参考) 自己資本 2021年3月期 64,795百万円 2020年3月期 66,375百万円

(注) 「自己資本比率」は、期末純資産の部合計を期末資産の部合計で除して算出しております。

なお、本「自己資本比率」は、自己資本比率告示に定める自己資本比率ではありません。

2. 個別財務諸表及び主な注記

(1) 貸借対照表

(単位：百万円)

	前事業年度 (2020年3月31日)	当事業年度 (2021年3月31日)
資産の部		
現金預け金	65,804	83,320
現金	19,484	19,483
預け金	46,320	63,836
金銭の信託	2,982	-
有価証券	201,794	237,854
国債	26,748	14,428
地方債	8,132	8,330
社債	54,878	43,297
株式	7,792	6,469
その他の証券	104,243	165,329
貸出金	1,015,921	1,010,025
割引手形	6,771	5,570
手形貸付	41,413	33,615
証書貸付	863,382	883,199
当座貸越	104,353	87,640
外国為替	176	280
外国他店預け	176	280
リース投資資産	4,115	4,486
その他資産	12,198	13,589
未決済為替貸	114	132
前払費用	1	0
未収収益	797	1,000
その他の資産	11,286	12,455
有形固定資産	15,414	14,982
建物	5,151	4,860
土地	9,468	9,282
その他の有形固定資産	794	840
無形固定資産	517	467
ソフトウェア	352	301
その他の無形固定資産	165	165
前払年金費用	3,613	3,770
繰延税金資産	3,703	3,278
支払承諾見返	5,894	6,274
貸倒引当金	△3,127	△6,006
資産の部合計	1,329,011	1,372,323

(株)じもとホールディングス(7161) 2021年3月期 決算短信

(単位：百万円)

	前事業年度 (2020年3月31日)	当事業年度 (2021年3月31日)
負債の部		
預金	1,212,099	1,272,426
当座預金	76,692	56,046
普通預金	560,230	663,737
貯蓄預金	1,765	1,830
通知預金	5,809	5,814
定期預金	552,635	530,413
定期積金	12,357	11,866
その他の預金	2,607	2,716
譲渡性預金	9,175	4,131
コールマネー	22,700	11,700
借入金	1,700	1,900
借入金	1,700	1,900
その他負債	9,058	9,195
未決済為替借	257	240
未払法人税等	252	163
未払費用	1,151	947
前受収益	601	550
従業員預り金	293	312
給付補填備金	5	0
資産除去債務	118	130
その他の負債	6,378	6,849
睡眠預金払戻損失引当金	288	184
偶発損失引当金	138	153
再評価に係る繰延税金負債	1,581	1,561
支払承諾	5,894	6,274
負債の部合計	1,262,636	1,307,528
純資産の部		
資本金	22,700	24,200
資本剰余金	29,099	30,599
資本準備金	22,700	24,200
その他資本剰余金	6,399	6,399
利益剰余金	13,601	8,415
その他利益剰余金	13,601	8,415
繰越利益剰余金	13,601	8,415
株主資本合計	65,400	63,214
その他有価証券評価差額金	△2,470	△1,820
土地再評価差額金	3,445	3,401
評価・換算差額等合計	974	1,580
純資産の部合計	66,375	64,795
負債及び純資産の部合計	1,329,011	1,372,323

(2) 損益計算書

(単位：百万円)

	前事業年度 (自 2019年4月1日 至 2020年3月31日)	当事業年度 (自 2020年4月1日 至 2021年3月31日)
経常収益	20,732	22,335
資金運用収益	14,720	15,369
貸出金利息	12,346	12,312
有価証券利息配当金	2,278	3,010
預け金利息	55	46
その他の受入利息	40	0
役務取引等収益	3,026	3,235
受入為替手数料	952	906
その他の役務収益	2,074	2,328
その他業務収益	2,290	3,464
外国為替売買益	0	-
国債等債券売却益	505	10
金融派生商品収益	0	-
その他の業務収益	1,784	3,453
その他経常収益	695	266
償却債権取立益	46	25
株式等売却益	76	146
その他の経常収益	572	95
経常費用	19,053	26,699
資金調達費用	233	182
預金利息	227	183
譲渡性預金利息	27	2
コールマネー利息	△22	△4
その他の支払利息	1	1
役務取引等費用	1,646	1,651
支払為替手数料	342	316
その他の役務費用	1,304	1,335
その他業務費用	1,237	8,151
外国為替売買損	-	18
商品有価証券売買損	0	-
国債等債券売却損	-	80
国債等債券償還損	566	7,104
国債等債券償却	-	19
その他の業務費用	671	927
営業経費	13,848	12,948
その他経常費用	2,087	3,765
貸倒引当金繰入額	544	3,091
貸出金償却	335	69
株式等売却損	216	278
株式等償却	340	-
金銭の信託運用損	17	53
その他の経常費用	632	272
経常利益	1,678	△4,364

(株)じもとホールディングス(7161) 2021年3月期 決算短信

(単位：百万円)

	前事業年度 (自 2019年4月1日 至 2020年3月31日)	当事業年度 (自 2020年4月1日 至 2021年3月31日)
特別利益	13	-
固定資産処分益	13	-
特別損失	43	335
固定資産処分損	14	38
減損損失	29	297
税引前当期純利益	1,647	△4,699
法人税、住民税及び事業税	200	30
法人税等調整額	343	125
法人税等合計	544	155
当期純利益	1,103	△4,855

(株)じもとホールディングス(7161) 2021年3月期 決算短信

【参考】個別業績の概要 (株式会社仙台銀行)

2021年5月14日

会社名 株式会社仙台銀行 URL <https://www.sendaibank.co.jp/>
 代表者 (役職名) 取締役頭取 (氏名) 鈴木 隆
 問合せ先責任者 (役職名) 経営企画部長兼経理部長 (氏名) 柴田 健 (TEL) 022(225)8241

(百万円未満切捨て)

1. 2021年3月期の個別業績 (2020年4月1日～2021年3月31日)

(1) 個別経営成績

(%表示は対前期増減率)

	経常収益		経常利益		当期純利益	
	百万円	%	百万円	%	百万円	%
2021年3月期	16,426	0.3	1,985	67.6	1,717	109.5
2020年3月期	16,362	1.0	1,184	17.6	819	△2.4

	1株当たり 当期純利益	潜在株式調整後 1株当たり当期純利益
	円 銭	円 銭
2021年3月期	226.86	81.87
2020年3月期	107.92	42.68

(2) 個別財政状態

	総資産	純資産	自己資本比率	1株当たり純資産
	百万円	百万円	%	円 銭
2021年3月期	1,286,419	53,310	4.1	2,882.66
2020年3月期	1,155,736	46,948	4.0	2,240.32

(参考) 自己資本 2021年3月期 53,310百万円 2020年3月期 46,948百万円

(注) 「自己資本比率」は、期末純資産の部合計を期末資産の部合計で除して算出しております。

なお、本「自己資本比率」は、自己資本比率告示に定める自己資本比率ではありません。

2. 個別財務諸表及び主な注記

(1) 貸借対照表

(単位：百万円)

	前事業年度 (2020年3月31日)	当事業年度 (2021年3月31日)
資産の部		
現金預け金	123,555	120,587
現金	11,967	12,946
預け金	111,588	107,641
買入金銭債権	951	829
金銭の信託	2,999	2,947
有価証券	257,512	306,397
国債	5,080	3,525
地方債	31,725	36,335
社債	40,158	33,458
株式	985	1,767
その他の証券	179,563	231,310
貸出金	751,476	836,779
割引手形	2,481	1,744
手形貸付	24,519	22,382
証書貸付	659,983	750,096
当座貸越	64,492	62,556
外国為替	50	241
外国他店預け	50	241
その他資産	11,505	11,319
未決済為替貸	37	34
前払費用	41	64
未収収益	665	514
その他の資産	10,760	10,706
有形固定資産	11,265	11,395
建物	3,299	3,239
土地	7,418	7,270
建設仮勘定	101	129
その他の有形固定資産	446	755
無形固定資産	339	661
ソフトウェア	239	601
その他の無形固定資産	100	60
前払年金費用	331	391
繰延税金資産	588	-
支払承諾見返	669	699
貸倒引当金	△5,512	△5,830
資産の部合計	1,155,736	1,286,419

(株)じもとホールディングス(7161) 2021年3月期 決算短信

(単位:百万円)

	前事業年度 (2020年3月31日)	当事業年度 (2021年3月31日)
負債の部		
預金	919,525	1,018,767
当座預金	17,640	18,852
普通預金	577,072	676,083
貯蓄預金	6,552	6,567
通知預金	980	1,188
定期預金	308,932	308,059
定期積金	5,278	5,319
その他の預金	3,068	2,698
譲渡性預金	180,830	175,200
借入金	127	30,119
借入金	127	30,119
外国為替	-	0
未払外国為替	-	0
その他負債	5,935	6,094
未決済為替借	30	38
未払法人税等	185	211
未払費用	430	410
前受収益	310	337
従業員預り金	139	146
給付補填備金	0	0
金融派生商品	194	122
資産除去債務	3	3
その他の負債	4,640	4,824
賞与引当金	326	372
睡眠預金払戻損失引当金	204	174
偶発損失引当金	250	202
繰延税金負債	-	561
再評価に係る繰延税金負債	918	918
支払承諾	669	699
負債の部合計	1,108,787	1,233,108
純資産の部		
資本金	22,485	22,735
資本剰余金	10,789	11,039
資本準備金	10,789	11,039
利益剰余金	13,449	15,101
利益準備金	484	497
その他利益剰余金	12,964	14,603
繰越利益剰余金	12,964	14,603
株主資本合計	46,723	48,875
その他有価証券評価差額金	△1,523	2,686
土地再評価差額金	1,748	1,748
評価・換算差額等合計	225	4,435
純資産の部合計	46,948	53,310
負債及び純資産の部合計	1,155,736	1,286,419

(2) 損益計算書

(単位:百万円)

	前事業年度 (自 2019年4月1日 至 2020年3月31日)	当事業年度 (自 2020年4月1日 至 2021年3月31日)
経常収益	16,362	16,426
資金運用収益	11,617	12,739
貸出金利息	9,473	9,984
有価証券利息配当金	2,042	2,660
コールローン利息	0	1
預け金利息	65	62
その他の受入利息	35	29
役務取引等収益	2,510	2,880
受入為替手数料	860	829
その他の役務収益	1,649	2,051
その他業務収益	1,127	664
外国為替売買益	2	1
国債等債券売却益	1,061	590
金融派生商品収益	-	72
その他の業務収益	63	-
その他経常収益	1,107	142
償却債権取立益	12	8
株式等売却益	553	11
金銭の信託運用益	14	-
その他の経常収益	526	122
経常費用	15,178	14,441
資金調達費用	208	154
預金利息	160	116
譲渡性預金利息	22	12
コールマネー利息	△1	0
借入金利息	0	0
金利スワップ支払利息	23	22
その他の支払利息	3	3
役務取引等費用	2,152	2,037
支払為替手数料	182	177
その他の役務費用	1,970	1,860
その他業務費用	1,578	945
国債等債券売却損	111	108
国債等債券償還損	1,417	836
金融派生商品費用	49	-
営業経費	10,332	10,306
その他経常費用	906	997
貸倒引当金繰入額	2	601
貸出金償却	50	-
株式等売却損	218	-
株式等償却	11	3
金銭の信託運用損	-	52
その他の経常費用	623	339
経常利益	1,184	1,985

(株)じもとホールディングス(7161) 2021年3月期 決算短信

(単位:百万円)

	前事業年度 (自 2019年4月1日 至 2020年3月31日)	当事業年度 (自 2020年4月1日 至 2021年3月31日)
特別利益	12	62
固定資産処分益	12	62
特別損失	325	72
固定資産処分損	24	41
減損損失	301	30
税引前当期純利益	871	1,975
法人税、住民税及び事業税	135	309
法人税等調整額	△82	△51
法人税等合計	52	258
当期純利益	819	1,717

2021年3月期

決 算 説 明 資 料



じもと
HOLDINGS



きらやか銀行



仙台銀行

【 目 次 】

I 2021年3月期 決算の概況

1. 損益状況	1
2. 業務純益	5
3. 利鞘	6
4. 有価証券関係損益	7
5. 自己資本比率（国内基準）	8
6. ROE	8
7. OHR	8

II 貸出金等の状況

1. リスク管理債権の状況	9
2. 貸倒引当金の状況	11
3. 金融再生法に基づく開示債権	12
4. 自己査定結果と金融再生法開示債権及びリスク管理債権の関係	14
5. 業種別貸出金残高の状況	17
6. 貸出金の残高	18
7. 預金等残高	19
8. 預かり資産の残高	19

III 有価証券の評価損益

1. 有価証券の評価基準	20
2. 評価損益	20

I 2021年3月期 決算の概況

1. 損益状況

(1) じもとホールディングス【連結】

<連結損益計算書ベース>

(単位：百万円)

		2021年3月期		2020年3月期
			2020年3月期比	
連結経常収益	1	44,089	1,735	42,354
連結業務粗利益	2	25,363	△ 2,639	28,003
資金利益	3	27,624	2,078	25,545
役員取引等利益	4	2,694	674	2,019
その他業務利益	5	△ 4,955	△ 5,393	438
営業経費 (△)	6	23,827	△ 951	24,779
貸倒償却引当費用 (△)	7	4,013	2,440	1,573
貸出金償却 (△)	8	83	△ 327	411
個別貸倒引当金繰入額 (△)	9	2,305	2,765	△ 460
一般貸倒引当金繰入額 (△)	10	1,273	327	946
債権売却損 (△)	11	80	34	46
偶発損失引当金繰入額 (△)	12	15	△ 321	336
信用保証協会責任共有制度負担金 (△)	13	255	△ 35	290
その他 (△)	14	-	△ 1	1
株式等関係損益	15	△ 117	△ 40	△ 77
持分法による投資損益	16	30	9	20
その他損益	17	289	△ 687	977
経常利益 (△は経常損失)	18	△ 2,275	△ 4,847	2,571
特別損益	19	△ 333	△ 120	△ 213
税金等調整前当期純利益 (△は税金等調整前当期純損失)	20	△ 2,609	△ 4,967	2,358
法人税等合計 (△)	21	566	△ 53	620
法人税、住民税及び事業税 (△)	22	366	△ 76	442
法人税等調整額 (△)	23	200	22	177
当期純利益 (△は当期純損失)	24	△ 3,175	△ 4,913	1,738
非支配株主に帰属する当期純利益	25	1	△ 3	4
親会社株主に帰属する当期純利益 (△は親会社株主に帰属する当期純損失)	26	△ 3,176	△ 4,910	1,733

(注) 1. 記載金額は、百万円未満を切り捨てて表示しております。

2. (連結) 業務粗利益 = (資金運用収益 - 資金調達費用 (※)) + (役員取引等収益 - 役員取引等費用)
+ (その他業務収益 - その他業務費用)

(※) じもとホールディングス【連結】、2行合算及び子銀行単体の資金調達費用については、金銭の信託運用見合費用を控除しております。

(2) 2行合算【単体】

(単位：百万円)

		2021年3月期	2020年3月期比	2020年3月期
業務粗利益	1	25,230	△ 3,005	28,236
(除く国債等債券損益)	2	(32,779)	(4,015)	(28,764)
国内業務粗利益	3	25,185	△ 2,800	27,986
(除く国債等債券損益)	4	(32,735)	(4,168)	(28,566)
資金利益	5	27,711	2,007	25,704
役員取引等利益	6	2,425	689	1,735
その他業務利益	7	△ 4,951	△ 5,497	546
(うち国債等債券損益)	8	(△ 7,549)	(△ 6,969)	(△ 580)
国際業務粗利益	9	44	△ 205	249
(除く国債等債券損益)	10	(44)	(△ 153)	(198)
資金利益	11	60	△ 133	193
役員取引等利益	12	1	△ 0	1
その他業務利益	13	△ 16	△ 71	54
(うち国債等債券損益)	14	(-)	(△ 51)	(51)
経費(除く臨時処理分) (△)	15	23,060	△ 853	23,914
人件費 (△)	16	11,531	△ 296	11,827
物件費 (△)	17	9,627	△ 656	10,283
税金 (△)	18	1,901	98	1,802
実質業務純益 (注1)	19	2,170	△ 2,151	4,321
コア業務純益 (注2)	20	9,719	4,869	4,850
コア業務純益(除く投資信託解約損益)	21	7,461	3,651	3,810
①一般貸倒引当金繰入額(△)	22	1,289	306	983
業務純益	23	880	△ 2,458	3,338
うち国債等債券損益	24	△ 7,549	△ 7,021	△ 528
臨時損益	25	△ 3,259	△ 2,783	△ 475
②不良債権処理額 (△)	26	2,760	2,170	589
貸出金償却 (△)	27	69	△ 317	386
個別貸倒引当金繰入額 (△)	28	2,404	2,840	△ 436
債権売却損 (△)	29	16	6	9
偶発損失引当金繰入額 (△)	30	15	△ 321	336
信用保証協会責任共有制度負担金(△)	31	255	△ 35	290
その他 (△)	32	-	△ 1	1
(貸倒償却引当費用①+②) (△)	33	(4,050)	(2,477)	(1,572)
③貸倒引当金戻入益	34	-	-	-
償却債権取立益	35	34	△ 24	58
④偶発損失引当金戻入益	36	48	48	-
株式等関係損益	37	△ 124	32	△ 156
株式等売却益	38	157	△ 472	630
株式等売却損 (△)	39	278	△ 156	435
株式等償却(△)	40	3	△ 348	351
その他臨時損益	41	△ 457	△ 669	212
経常利益 (△は経常損失)	42	△ 2,378	△ 5,241	2,863
特別損益	43	△ 345	△ 2	△ 343
うち固定資産処分損益	44	△ 18	△ 5	△ 12
うち減損損失 (△)	45	327	△ 3	330
税引前当期純利益 (△は税引前当期純損失)	46	△ 2,724	△ 5,244	2,519
法人税等合計 (△)	47	413	△ 182	596
法人税、住民税及び事業税(△)	48	339	3	336
法人税等調整額 (△)	49	74	△ 186	260
当期純利益(△は当期純損失)	50	△ 3,138	△ 5,061	1,923
与信関係費用①+②-③-④	51	4,001	2,467	1,534

(注) 1. 実質業務純益=業務純益(一般貸倒引当金繰入前)

2. コア業務純益=実質業務純益-国債等債券損益

(3) きらやか銀行【単体】

(単位：百万円)

		2021年3月期		2020年3月期
		2020年3月期比		
業務粗利益	1	12,083	△ 4,835	16,919
(除く国債等債券損益)	2	(19,278)	(2,298)	(16,979)
国内業務粗利益	3	12,066	△ 4,819	16,886
(除く国債等債券損益)	4	(19,261)	(2,313)	(16,947)
資金利益	5	15,151	696	14,455
役務取引等利益	6	1,583	204	1,379
その他業務利益	7	△ 4,668	△ 5,720	1,051
(うち国債等債券損益)	8	(△ 7,194)	(△ 7,133)	(△ 60)
国際業務粗利益	9	16	△ 15	32
(除く国債等債券損益)	10	(16)	(△ 15)	(32)
資金利益	11	35	3	31
役務取引等利益	12	0	△ 0	0
その他業務利益	13	△ 18	△ 19	0
(うち国債等債券損益)	14	(-)	(-)	(-)
経費(除く臨時処理分)(△)	15	12,730	△ 787	13,518
人件費(△)	16	6,330	△ 245	6,575
物件費(△)	17	5,428	△ 552	5,981
税金(△)	18	971	10	961
実質業務純益(注2)	19	△ 647	△ 4,048	3,400
コア業務純益(注3)	20	6,547	3,085	3,461
コア業務純益(除く投資信託解約損益)	21	4,377	1,314	3,063
①一般貸倒引当金繰入額(△)	22	827	533	293
業務純益	23	△ 1,474	△ 4,581	3,107
うち国債等債券損益	24	△ 7,194	△ 7,133	△ 60
臨時損益	25	△ 2,889	△ 1,460	△ 1,428
②不良債権処理額(△)	26	2,415	1,547	868
貸出金償却(△)	27	69	△ 266	335
個別貸倒引当金繰入額(△)	28	2,264	2,013	250
債権売却損(△)	29	12	12	-
偶発損失引当金繰入額(△)	30	15	△ 123	138
信用保証協会責任共有制度負担金(△)	31	53	△ 89	143
その他(△)	32	-	-	-
(貸倒償却引当費用①+②)(△)	33	(3,242)	(2,081)	(1,161)
③貸倒引当金戻入益	34	-	-	-
償却債権取立益	35	25	△ 20	46
④偶発損失引当金戻入益	36	-	-	-
株式等関係損益	37	△ 132	348	△ 480
株式等売却益	38	146	69	76
株式等売却損(△)	39	278	61	216
株式等償却(△)	40	-	△ 340	340
その他臨時損益	41	△ 366	△ 241	△ 125
経常利益(△は経常損失)	42	△ 4,364	△ 6,042	1,678
特別損益	43	△ 335	△ 305	△ 30
うち固定資産処分損益	44	△ 38	△ 37	△ 1
うち減損損失(△)	45	297	267	29
税引前当期純利益(△は税引前当期純損失)	46	△ 4,699	△ 6,347	1,647
法人税等合計(△)	47	155	△ 388	544
法人税、住民税及び事業税(△)	48	30	△ 170	200
法人税等調整額(△)	49	125	△ 217	343
当期純利益(△は当期純損失)	50	△ 4,855	△ 5,959	1,103
与信関係費用①+②-③-④	51	3,242	2,118	1,124

(注) 1. 記載金額は、百万円未満を切り捨てて表示しております。

2. 実質業務純益＝業務純益(一般貸倒引当金繰入前)

3. コア業務純益＝実質業務純益－国債等債券損益

4. 2020年3月期における与信関係費用には、債権売却益37百万円を含んでおります。

(4) 仙台銀行【単体】

(単位：百万円)

		2021年3月期		2020年3月期
		2020年3月期比		
業務粗利益	1	13,146	1,829	11,316
(除く国債等債券損益)	2	(13,501)	(1,717)	(11,784)
国内業務粗利益	3	13,118	2,019	11,099
(除く国債等債券損益)	4	(13,473)	(1,854)	(11,618)
資金利益	5	12,559	1,311	11,248
役務取引等利益	6	841	485	356
その他業務利益	7	△ 282	222	△ 505
(うち国債等債券損益)	8	(△ 354)	(164)	(△ 519)
国際業務粗利益	9	28	△ 189	217
(除く国債等債券損益)	10	(28)	(△ 137)	(165)
資金利益	11	25	△ 136	161
役務取引等利益	12	1	△ 0	1
その他業務利益	13	1	△ 52	54
(うち国債等債券損益)	14	(-)	(△ 51)	(51)
経費(除く臨時処理分) (△)	15	10,329	△ 66	10,395
人件費 (△)	16	5,200	△ 51	5,252
物件費 (△)	17	4,198	△ 103	4,302
税金 (△)	18	929	88	841
実質業務純益 (注2)	19	2,817	1,896	921
コア業務純益 (注3)	20	3,172	1,783	1,389
コア業務純益(除く投資信託解約損益)	21	3,083	2,337	746
①一般貸倒引当金繰入額 (△)	22	462	△ 227	689
業務純益	23	2,355	2,123	231
うち国債等債券損益	24	△ 354	112	△ 467
臨時損益	25	△ 369	△ 1,322	952
②不良債権処理額 (△)	26	344	623	△ 279
貸出金償却 (△)	27	-	△ 50	50
個別貸倒引当金繰入額 (△)	28	139	826	△ 687
債権売却損 (△)	29	3	△ 5	9
偶発損失引当金繰入額 (△)	30	-	△ 198	198
信用保証協会責任共有制度負担金 (△)	31	201	53	147
その他 (△)	32	-	△ 1	1
(貸倒償却引当費用①+②) (△)	33	(807)	(396)	(410)
③貸倒引当金戻入益	34	-	-	-
償却債権取立益	35	8	△ 3	12
④偶発損失引当金戻入益	36	48	48	-
株式等関係損益	37	8	△ 315	324
株式等売却益	38	11	△ 541	553
株式等売却損 (△)	39	-	△ 218	218
株式等償却 (△)	40	3	△ 7	11
その他臨時損益	41	△ 90	△ 427	337
経常利益 (△は経常損失)	42	1,985	800	1,184
特別損益	43	△ 10	302	△ 312
うち固定資産処分損益	44	20	32	△ 11
うち減損損失 (△)	45	30	△ 270	301
税引前当期純利益 (△は税引前当期純損失)	46	1,975	1,103	871
法人税等合計 (△)	47	258	206	52
法人税、住民税及び事業税(△)	48	309	174	135
法人税等調整額 (△)	49	△ 51	31	△ 82
当期純利益 (△は当期純損失)	50	1,717	897	819
与信関係費用①+②-③-④	51	758	348	410

(注) 1. 記載金額は、百万円未満を切り捨てて表示しております。

2. 実質業務純益＝業務純益（一般貸倒引当金繰入前）

3. コア業務純益＝実質業務純益－国債等債券損益

4. 2021年3月期における与信関係費用には、債権売却益0百万円を含んでおります。

5. 2020年3月期における与信関係費用には、債権売却益0百万円を含んでおります。

2. 業務純益【単体】

(単位：百万円)

		2021年3月期	2020年3月期比	2020年3月期
2行合算	(1) コア業務純益	9,719	4,869	4,850
	職員一人当たり(千円)	5,890	3,049	2,841
	(2) 実質業務純益	2,170	△ 2,151	4,321
	職員一人当たり(千円)	1,315	△ 1,216	2,531
	(3) 業務純益	880	△ 2,458	3,338
	職員一人当たり(千円)	533	△ 1,422	1,955
きらやか銀行	(1) コア業務純益	6,547	3,085	3,461
	職員一人当たり(千円)	7,242	3,625	3,616
	(2) 実質業務純益	△ 647	△ 4,048	3,400
	職員一人当たり(千円)	△ 716	△ 4,269	3,553
	(3) 業務純益	△ 1,474	△ 4,581	3,107
	職員一人当たり(千円)	△ 1,631	△ 4,878	3,246
仙台銀行	(1) コア業務純益	3,172	1,783	1,389
	職員一人当たり(千円)	4,252	2,400	1,852
	(2) 実質業務純益	2,817	1,896	921
	職員一人当たり(千円)	3,776	2,548	1,228
	(3) 業務純益	2,355	2,123	231
	職員一人当たり(千円)	3,157	2,848	308

(注) 1. 職員一人当たり計数は、期中平均人員により算出しております。

2. 実質業務純益=業務純益(一般貸倒引当金繰入前)

3. 利鞘【単体】

(1) 全体

(単位：%)

		2021年3月期	2020年3月期比	2020年3月期
2行合算	(1) 資金運用利回 (A)	1.13	0.02	1.11
	貸出金利回	1.23	△ 0.02	1.25
	有価証券利回	1.17	0.26	0.91
	(2) 資金調達原価 (B)	0.93	△ 0.11	1.04
	預金等利回	0.01	0.00	0.01
	(3) 総資金利鞘 (A) - (B)	0.20	0.13	0.07
きらやか銀行	(1) 資金運用利回 (A)	1.18	0.05	1.13
	貸出金利回	1.21	△ 0.01	1.22
	有価証券利回	1.57	0.51	1.06
	(2) 資金調達原価 (B)	0.99	△ 0.07	1.06
	預金等利回	0.01	△ 0.01	0.02
	(3) 総資金利鞘 (A) - (B)	0.19	0.12	0.07
仙台銀行	(1) 資金運用利回 (A)	1.08	△ 0.01	1.09
	貸出金利回	1.26	△ 0.04	1.30
	有価証券利回	0.90	0.12	0.78
	(2) 資金調達原価 (B)	0.87	△ 0.14	1.01
	預金等利回	0.01	0.00	0.01
	(3) 総資金利鞘 (A) - (B)	0.21	0.13	0.08

(2) 国内業務部門

(単位：%)

		2021年3月期	2020年3月期比	2020年3月期
2行合算	(1) 資金運用利回 (A)	1.13	0.03	1.10
	貸出金利回	1.23	△ 0.02	1.25
	有価証券利回	1.18	0.29	0.89
	(2) 資金調達原価 (B)	0.93	△ 0.11	1.04
	預金等利回	0.01	0.00	0.01
	(3) 総資金利鞘 (A) - (B)	0.20	0.14	0.06
きらやか銀行	(1) 資金運用利回 (A)	1.18	0.05	1.13
	貸出金利回	1.21	△ 0.01	1.22
	有価証券利回	1.62	0.54	1.08
	(2) 資金調達原価 (B)	0.99	△ 0.07	1.06
	預金等利回	0.01	△ 0.01	0.02
	(3) 総資金利鞘 (A) - (B)	0.19	0.12	0.07
仙台銀行	(1) 資金運用利回 (A)	1.08	0.00	1.08
	貸出金利回	1.26	△ 0.04	1.30
	有価証券利回	0.90	0.16	0.74
	(2) 資金調達原価 (B)	0.87	△ 0.14	1.01
	預金等利回	0.01	0.00	0.01
	(3) 総資金利鞘 (A) - (B)	0.21	0.14	0.07

4. 有価証券関係損益【単体】

(単位：百万円)

		2021年3月期		2020年3月期
			2020年3月期比	
2行合算	国債等債券損益（5勘定戻）	△ 7,549	△ 7,021	△ 528
	売却益	601	△ 965	1,566
	償還益	-	-	-
	売却損	189	77	111
	償還損	7,941	5,957	1,983
	償却	19	19	-
	株式等損益（3勘定戻）	△ 124	32	△ 156
	売却益	157	△ 472	630
	売却損	278	△ 156	435
	償却	3	△ 348	351
きらやか銀行	国債等債券損益（5勘定戻）	△ 7,194	△ 7,133	△ 60
	売却益	10	△ 494	505
	償還益	-	-	-
	売却損	80	80	-
	償還損	7,104	6,538	566
	償却	19	19	-
	株式等損益（3勘定戻）	△ 132	348	△ 480
	売却益	146	69	76
	売却損	278	61	216
	償却	-	△ 340	340
仙台銀行	国債等債券損益（5勘定戻）	△ 354	112	△ 467
	売却益	590	△ 470	1,061
	償還益	-	-	-
	売却損	108	△ 2	111
	償還損	836	△ 580	1,417
	償却	-	-	-
	株式等損益（3勘定戻）	8	△ 315	324
	売却益	11	△ 541	553
	売却損	-	△ 218	218
	償却	3	△ 7	11

5. 自己資本比率 (国内基準)

(単位:百万円)

		2021年3月末	2020年9月末比		2020年9月末	2020年3月末
			2020年9月末比	2020年3月末比		
じもと HD (連結)	① 自己資本比率	8.12 %	△ 0.17 ^対	0.05 ^対	8.29 %	8.07 %
	② 自己資本の額	111,458	△ 2,715	△ 1,223	114,174	112,681
	③ リスク・アセット等	1,372,401	△ 4,758	△ 22,272	1,377,160	1,394,673
	④ 総所要自己資本額	54,896	△ 190	△ 890	55,086	55,786
きらやか 銀行 (単体)	① 自己資本比率	8.09 %	△ 0.20 ^対	0.08 ^対	8.29 %	8.01 %
	② 自己資本の額	61,333	△ 3,362	△ 3,255	64,695	64,589
	③ リスク・アセット等	757,241	△ 22,747	△ 48,872	779,989	806,113
	④ 総所要自己資本額	30,289	△ 909	△ 1,954	31,199	32,244
きらやか 銀行 (連結)	① 自己資本比率	7.97 %	△ 0.18 ^対	0.10 ^対	8.15 %	7.87 %
	② 自己資本の額	61,059	△ 3,181	△ 3,098	64,241	64,158
	③ リスク・アセット等	765,668	△ 22,243	△ 49,130	787,911	814,799
	④ 総所要自己資本額	30,626	△ 889	△ 1,965	31,516	32,591
仙台銀行 (単体)	① 自己資本比率	8.34 %	△ 0.07 ^対	△ 0.00 ^対	8.41 %	8.34 %
	② 自己資本の額	50,896	836	2,225	50,060	48,670
	③ リスク・アセット等	610,083	15,501	27,174	594,582	582,909
	④ 総所要自己資本額	24,403	620	1,086	23,783	23,316
仙台銀行 (連結)	① 自己資本比率	8.34 %	△ 0.08 ^対	△ 0.01 ^対	8.42 %	8.35 %
	② 自己資本の額	50,898	835	2,229	50,063	48,669
	③ リスク・アセット等	610,047	15,507	27,187	594,539	582,860
	④ 総所要自己資本額	24,401	620	1,087	23,781	23,314

- (注) 1. ① 自己資本比率 = ② 自己資本の額 ÷ ③ リスク・アセット等
 2. ④ 総所要自己資本額 = ③ リスク・アセット等 × 4%

6. ROE【単体】

(単位:%)

		2021年3月期	2020年3月期比		2020年3月期
			2020年3月期比		
2行合算	実質業務純益ベース	1.87	△ 1.86		3.73
	業務純益ベース	0.76	△ 2.12		2.88
	当期純利益ベース	△ 2.71	△ 4.37		1.66
きらやか 銀行	実質業務純益ベース	△ 0.98	△ 6.04		5.06
	業務純益ベース	△ 2.24	△ 6.87		4.63
	当期純利益ベース	△ 7.40	△ 9.04		1.64
仙台銀行	実質業務純益ベース	5.63	3.74		1.89
	業務純益ベース	4.71	4.24		0.47
	当期純利益ベース	3.43	1.75		1.68

(注) 実質業務純益=業務純益(一般貸倒引当金繰入前)

7. OHR【単体】

(単位:%)

		2021年3月期	2020年3月期比		2020年3月期
			2020年3月期比		
2行合算	コア業務粗利益ベース	70.34	△ 12.79		83.13
	業務粗利益ベース	91.39	6.70		84.69
きらやか 銀行	コア業務粗利益ベース	66.03	△ 13.58		79.61
	業務粗利益ベース	105.35	25.45		79.90
仙台銀行	コア業務粗利益ベース	76.50	△ 11.71		88.21
	業務粗利益ベース	78.56	△ 13.29		91.85

II 貸出金等の状況

1. リスク管理債権の状況

※ 部分直接償却 …………… 実施しております。

※ 未収利息不計上基準 …………… 自己査定の結果、破綻先・実質破綻先及び破綻懸念先に区分した債務者に対する未収利息は資産不計上としております。

(注)「部分直接償却」とは、破綻先及び実質破綻先に対する担保・保証付債権等について、債権額から担保の評価額及び保証等による回収が可能と認められる額を控除し、残額を取立不能見込額として債権額から直接減額することであります。

(1) じもとホールディングス【連結】

①リスク管理債権の状況

(単位：百万円)

	2021年3月末		2020年9月末		2020年3月末	
		2020年9月末比	2020年3月末比		2020年3月末比	
破綻先債権額	673	7	△ 197	665	871	
延滞債権額	38,436	5,717	7,979	32,719	30,457	
3ヵ月以上延滞債権額	-	-	-	-	-	
貸出条件緩和債権額	5,942	417	375	5,525	5,567	
(合計)	45,053	6,143	8,157	38,910	36,895	
貸出金残高(末残)	1,844,772	△ 6,106	80,164	1,850,879	1,764,607	

②貸出金残高比

(単位：%)

	2021年3月末		2020年9月末		2020年3月末	
		2020年9月末比	2020年3月末比		2020年3月末比	
破綻先債権額	0.03	0.00	△ 0.01	0.03	0.04	
延滞債権額	2.08	0.32	0.36	1.76	1.72	
3ヵ月以上延滞債権額	-	-	-	-	-	
貸出条件緩和債権額	0.32	0.03	0.01	0.29	0.31	
(合計)	2.44	0.34	0.35	2.10	2.09	

(2) 2行合算【単体】

①リスク管理債権の状況

(単位：百万円)

	2021年3月末		2020年9月末		2020年3月末	
		2020年9月末比	2020年3月末比		2020年3月末比	
破綻先債権額	667	10	△ 195	657	862	
延滞債権額	38,426	5,718	7,979	32,708	30,446	
3ヵ月以上延滞債権額	-	-	-	-	-	
貸出条件緩和債権額	5,942	417	375	5,525	5,567	
(合計)	45,036	6,145	8,159	38,890	36,876	
貸出金残高(末残)	1,846,804	△ 6,306	79,406	1,853,111	1,767,398	

②貸出金残高比

(単位：%)

	2021年3月末		2020年9月末		2020年3月末	
		2020年9月末比	2020年3月末比		2020年3月末比	
破綻先債権額	0.03	0.00	△ 0.01	0.03	0.04	
延滞債権額	2.08	0.32	0.36	1.76	1.72	
3ヵ月以上延滞債権額	-	-	-	-	-	
貸出条件緩和債権額	0.32	0.03	0.01	0.29	0.31	
(合計)	2.43	0.34	0.35	2.09	2.08	

(3) きらやか銀行【単体】

①リスク管理債権の状況

(単位：百万円)

	2021年3月末	2020年9月末比	2020年3月末比	2020年9月末	2020年3月末
破綻先債権額	431	30	△ 183	401	615
延滞債権額	18,198	3,614	5,226	14,583	12,971
3ヵ月以上延滞債権額	-	-	-	-	-
貸出条件緩和債権額	2,722	△ 54	△ 58	2,777	2,781
(合計)	21,352	3,590	4,984	17,762	16,367
貸出金残高(末残)	1,010,025	△ 41,264	△ 5,896	1,051,289	1,015,921

②貸出金残高比

(単位：%)

	2021年3月末	2020年9月末比	2020年3月末比	2020年9月末	2020年3月末
破綻先債権額	0.04	0.01	△ 0.02	0.03	0.06
延滞債権額	1.80	0.42	0.53	1.38	1.27
3ヵ月以上延滞債権額	-	-	-	-	-
貸出条件緩和債権額	0.26	△ 0.00	△ 0.01	0.26	0.27
(合計)	2.11	0.43	0.50	1.68	1.61

(4) 仙台銀行【単体】

①リスク管理債権の状況

(単位：百万円)

	2021年3月末	2020年9月末比	2020年3月末比	2020年9月末	2020年3月末
破綻先債権額	235	△ 19	△ 12	255	247
延滞債権額	20,228	2,103	2,752	18,125	17,475
3ヵ月以上延滞債権額	-	-	-	-	-
貸出条件緩和債権額	3,219	472	433	2,747	2,786
(合計)	23,683	2,555	3,174	21,128	20,509
貸出金残高(末残)	836,779	34,957	85,302	801,821	751,476

②貸出金残高比

(単位：%)

	2021年3月末	2020年9月末比	2020年3月末比	2020年9月末	2020年3月末
破綻先債権額	0.02	△ 0.01	△ 0.01	0.03	0.03
延滞債権額	2.41	0.15	0.09	2.26	2.32
3ヵ月以上延滞債権額	-	-	-	-	-
貸出条件緩和債権額	0.38	0.04	0.01	0.34	0.37
(合計)	2.83	0.20	0.11	2.63	2.72

2. 貸倒引当金の状況

(1) じもとホールディングス【連結】

(単位：百万円)

	2021年3月末	2020年9月末比		2020年9月末	2020年3月末
		2020年9月末比	2020年3月末比		
貸倒引当金	12,723	2,539	3,082	10,184	9,641
一般貸倒引当金	5,500	224	1,273	5,276	4,226
個別貸倒引当金	7,223	2,315	1,808	4,908	5,415

(2) 【単体】

(単位：百万円)

	2021年3月末	2020年9月末比		2020年9月末	2020年3月末	
		2020年9月末比	2020年3月末比			
2行合算	貸倒引当金	11,836	2,642	3,196	9,194	8,640
	一般貸倒引当金	5,399	241	1,289	5,157	4,109
	個別貸倒引当金	6,437	2,400	1,907	4,036	4,530
きらやか銀行	貸倒引当金	6,006	2,382	2,878	3,623	3,127
	一般貸倒引当金	2,971	484	827	2,487	2,144
	個別貸倒引当金	3,034	1,898	2,051	1,135	982
仙台銀行	貸倒引当金	5,830	260	318	5,570	5,512
	一般貸倒引当金	2,427	△ 242	462	2,670	1,965
	個別貸倒引当金	3,403	502	△ 144	2,900	3,547

(3) 【連結】

(単位：百万円)

	2021年3月末	2020年9月末比		2020年9月末	2020年3月末	
		2020年9月末比	2020年3月末比			
2行合算	貸倒引当金	12,723	2,539	3,202	10,184	9,521
	一般貸倒引当金	5,500	224	1,394	5,276	4,106
	個別貸倒引当金	7,223	2,315	1,808	4,908	5,415
きらやか銀行	貸倒引当金	6,893	2,279	2,884	4,613	4,008
	一般貸倒引当金	3,073	466	931	2,606	2,141
	個別貸倒引当金	3,820	1,812	1,952	2,007	1,867
仙台銀行	貸倒引当金	5,830	260	318	5,570	5,512
	一般貸倒引当金	2,427	△ 242	462	2,670	1,965
	個別貸倒引当金	3,403	502	△ 144	2,900	3,547

3. 金融再生法に基づく開示債権

(1) 2行合算【単体】

(単位：百万円)

	2021年3月末	2020年9月末比	2020年3月末比	2020年9月末	2020年3月末
破産更生債権及びこれらに準ずる債権	3,919	366	△ 55	3,553	3,975
危険債権	35,374	5,344	7,886	30,030	27,488
要管理債権	5,942	417	375	5,525	5,567
(合計)(A)	45,237	6,128	8,206	39,109	37,031
正常債権	1,834,574	△ 8,944	76,838	1,843,519	1,757,736
(総与信額)(B)	1,879,812	△ 2,816	85,044	1,882,628	1,794,767
総与信額に占める割合(A/B)	2.40%	0.33 ^{※1}	0.34 ^{※1}	2.07%	2.06%

(2) きらやか銀行【単体】

(単位：百万円)

	2021年3月末	2020年9月末比	2020年3月末比	2020年9月末	2020年3月末
破産更生債権及びこれらに準ずる債権	2,911	458	693	2,453	2,218
危険債権	15,907	3,174	4,425	12,732	11,482
要管理債権	2,722	△ 54	△ 58	2,777	2,781
(合計)(A)	21,541	3,578	5,059	17,963	16,482
正常債権	1,014,435	△ 41,997	△ 7,257	1,056,432	1,021,693
(総与信額)(B)	1,035,977	△ 38,418	△ 2,198	1,074,396	1,038,175
総与信額に占める割合(A/B)	2.07%	0.40 ^{※1}	0.49 ^{※1}	1.67%	1.58%

(3) 仙台銀行【単体】

(単位：百万円)

	2021年3月末	2020年9月末比	2020年3月末比	2020年9月末	2020年3月末
破産更生債権及びこれらに準ずる債権	1,008	△ 92	△ 748	1,100	1,756
危険債権	19,467	2,170	3,461	17,297	16,006
要管理債権	3,219	472	433	2,747	2,786
(合計)(A)	23,695	2,550	3,146	21,145	20,548
正常債権	820,139	33,052	84,096	787,086	736,042
(総与信額)(B)	843,835	35,602	87,243	808,232	756,591
総与信額に占める割合(A/B)	2.80%	0.19 ^{※1}	0.09 ^{※1}	2.61%	2.71%

＜参考＞ 金融再生法開示債権の保全内訳 (2021年3月末)

(単位：百万円)

		債権額 (A)	保全額 (B)		保全率 (B/A)	
			担保保証等	貸倒引当金		
2行合算 【単体】	破産更生債権及び これらに準ずる債権	3,919	3,919	2,427	1,492	100.00%
	危険債権	35,374	28,713	23,819	4,893	81.16%
	要管理債権	5,942	2,030	1,703	327	34.16%
	合計	45,237	34,663	27,950	6,713	76.62%
きらやか 銀行 【単体】	破産更生債権及び これらに準ずる債権	2,911	2,911	1,559	1,352	100.00%
	危険債権	15,907	9,959	8,278	1,681	62.61%
	要管理債権	2,722	547	283	263	20.09%
	合計	21,541	13,418	10,121	3,296	62.29%
仙台銀行 【単体】	破産更生債権及び これらに準ずる債権	1,008	1,008	868	139	100.00%
	危険債権	19,467	18,753	15,540	3,212	96.33%
	要管理債権	3,219	1,483	1,419	64	46.06%
	合計	23,695	21,244	17,828	3,416	89.65%

4. 自己査定結果と金融再生法開示債権及びリスク管理債権の関係 (2021年3月末)

(1) 2行合算【単体】

(単位：百万円)

自己査定結果		金融再生法開示債権					リスク管理債権	
区分	与信残高	区分	与信残高	保全額		保全率	区分	残高
				担保保証等	貸倒引当金			
破綻先	682	破産更生債権及びこれらに準ずる債権	3,919	2,427	1,492	100.00%	破綻先債権	667
実質破綻先	3,237						貸出金以外の債権	
破綻懸念先	35,374	危険債権	35,374	23,819	4,893	81.16%	延滞債権	38,426
要注意先	要管理先 10,147	要管理債権	5,942	1,703	327	34.16%	貸出金以外の債権	
	要管理先以外の要注意先 211,535	正常債権	1,834,494			76.62%	3ヵ月以上延滞債権	-
正常先	1,618,753			貸出条件緩和債権	5,942			
総与信額	1,879,732	総与信額	1,879,732				貸出金残高	1,846,804
		開示債権額	45,237				開示債権額	45,036
		総与信額に占める割合	2.40%				貸出金残高に占める割合	2.43%

(2) きらやか銀行【単体】

(単位：百万円)

自己査定結果		金融再生法開示債権					リスク管理債権	
区分	与信残高	区分	与信残高	保全額		保全率	区分	残高
				担保保証等	貸倒引当金			
破綻先	447	破産更生債権及びこれらに準ずる債権	2,911	1,559	1,352	100.00%	破綻先債権	431
実質破綻先	2,464						貸出金以外の債権	
破綻懸念先	15,907	危険債権	15,907	8,278	1,681	62.61%	延滞債権	18,198
要注意先	要管理先	要管理債権	2,722	283	263	20.09%	貸出金以外の債権	
	要管理先以外の要注意先	正常債権	1,014,355			62.29%	3ヵ月以上延滞債権	-
貸出条件緩和債権	2,722							
正常先	864,406							
総与信額	1,035,897	総与信額	1,035,897				貸出金残高	1,010,025
		開示債権額	21,541				開示債権額	21,352
		総与信額に占める割合	2.07%				貸出金残高に占める割合	2.11%

(3) 仙台銀行【単体】

(単位：百万円)

自己査定結果		金融再生法開示債権					リスク管理債権	
区分	与信残高	区分	与信残高	保全額		保全率	区分	残高
				担保保証等	貸倒引当金			
破綻先	235	破産更生債権及びこれらに準ずる債権	1,008	868	139	100.00%	破綻先債権	235
実質破綻先	773						貸出金以外の債権	
破綻懸念先	19,467	危険債権	19,467	15,540	3,212	96.33%	延滞債権	20,228
要注意先	要管理先 4,930	要管理債権	3,219	1,419	64	46.06%	貸出金以外の債権	
	要管理先以外の 要注意先 64,081	正常債権	820,139			89.65%	3ヵ月以上延滞債権	-
正常先	754,347						貸出条件緩和債権	3,219
総与信額	843,835	総与信額	843,835				貸出金残高	836,779
		開示債権額	23,695				開示債権額	23,683
		総与信額に占める割合	2.80%				貸出金残高に占める割合	2.83%

5. 業種別貸出金残高の状況

(1) 2行合算【単体】

(単位：百万円)

国内店分	2021年3月末	2020年9月末比	2020年3月末比	2020年9月末	2020年3月末
	国内店分	1,846,804	△ 6,306	79,406	1,853,111
製造業	148,727	△ 1,866	6,508	150,593	142,219
農業、林業	9,566	75	1,182	9,491	8,384
漁業	982	49	36	933	945
鉱業、採石業、砂利採取業	957	△ 66	△ 40	1,023	997
建設業	149,846	8,869	21,487	140,976	128,358
電気・ガス・熱供給・水道業	10,659	1,049	3,015	9,610	7,644
情報通信業	14,343	126	380	14,217	13,963
運輸業、郵便業	52,699	1,775	5,746	50,923	46,952
卸売業、小売業	136,481	952	10,158	135,529	126,322
金融業、保険業	113,628	△ 5,163	△ 7,156	118,791	120,784
不動産業、物品賃貸業	406,017	5,945	20,807	400,071	385,209
各種サービス業	203,545	6,226	32,866	197,318	170,679
地方公共団体	98,625	△ 427	△ 1,534	99,053	100,159
その他	500,711	△ 23,851	△ 14,055	524,562	514,766

(2) きらやか銀行【単体】

(単位：百万円)

国内店分	2021年3月末	2020年9月末比	2020年3月末比	2020年9月末	2020年3月末
	国内店分	1,010,025	△ 41,264	△ 5,896	1,051,289
製造業	107,024	△ 541	4,470	107,565	102,554
農業、林業	3,759	△ 4	28	3,763	3,731
漁業	682	△ 15	△ 41	697	723
鉱業、採石業、砂利採取業	558	△ 64	△ 50	622	608
建設業	74,215	1,098	9,108	73,117	65,107
電気・ガス・熱供給・水道業	4,740	379	472	4,361	4,268
情報通信業	9,421	312	362	9,109	9,059
運輸業、郵便業	28,594	73	2,148	28,521	26,446
卸売業、小売業	79,377	△ 1,303	4,159	80,680	75,218
金融業、保険業	103,250	△ 2,088	△ 3,470	105,338	106,720
不動産業、物品賃貸業	213,885	△ 1,253	4,108	215,138	209,777
各種サービス業	118,504	620	14,794	117,884	103,710
地方公共団体	28,182	△ 4,693	△ 10,298	32,875	38,480
その他	237,823	△ 33,784	△ 31,688	271,607	269,511

(3) 仙台銀行【単体】

(単位：百万円)

国内店分	2021年3月末	2020年9月末比	2020年3月末比	2020年9月末	2020年3月末
	国内店分	836,779	34,957	85,302	801,821
製造業	41,703	△ 1,325	2,038	43,028	39,665
農業、林業	5,807	79	1,154	5,728	4,653
漁業	300	64	77	236	222
鉱業、採石業、砂利採取業	399	△ 2	9	401	389
建設業	75,631	7,771	12,379	67,859	63,251
電気・ガス・熱供給・水道業	5,919	670	2,543	5,249	3,376
情報通信業	4,922	△ 185	18	5,108	4,904
運輸業、郵便業	24,105	1,702	3,598	22,402	20,506
卸売業、小売業	57,104	2,255	5,999	54,849	51,104
金融業、保険業	10,378	△ 3,075	△ 3,686	13,453	14,064
不動産業、物品賃貸業	192,132	7,198	16,699	184,933	175,432
各種サービス業	85,041	5,606	18,072	79,434	66,969
地方公共団体	70,443	4,265	8,763	66,178	61,679
その他	262,888	9,932	17,632	252,955	245,255

6. 貸出金の残高 【単体】

(単位：百万円)

		2021年3月末			2020年9月末	2020年3月末
		2020年9月末比	2020年3月末比			
2行合算	貸出金（平残）	1,821,478	16,985	70,957	1,804,493	1,750,521
	貸出金（末残）	1,846,804	△ 6,306	79,406	1,853,111	1,767,398
	中小企業等貸出金残高	1,564,189	8,251	108,858	1,555,938	1,455,330
	うち中小企業向け貸出金	1,063,478	32,102	122,914	1,031,375	940,563
	うち消費者ローン	498,232	△ 23,708	△ 13,832	521,940	512,065
	うち住宅ローン	456,393	△ 22,796	△ 11,192	479,189	467,585
	うちその他ローン	41,838	△ 911	△ 2,640	42,750	44,479
	中小企業等貸出金比率	84.69%	0.73 [△] _％	2.35 [△] _％	83.96%	82.34%
きらやか銀行	貸出金（平残）	1,030,291	△ 2,886	5,779	1,033,177	1,024,512
	貸出金（末残）	1,010,025	△ 41,264	△ 5,896	1,051,289	1,015,921
	中小企業等貸出金残高	837,566	△ 29,752	15,050	867,318	822,516
	うち中小企業向け貸出金	599,743	4,032	46,738	595,711	553,005
	うち消費者ローン	237,823	△ 33,784	△ 31,688	271,607	269,511
	うち住宅ローン	221,710	△ 33,298	△ 30,385	255,009	252,096
	うちその他ローン	16,112	△ 485	△ 1,302	16,597	17,414
	中小企業等貸出金比率	82.92%	0.42 [△] _％	1.96 [△] _％	82.50%	80.96%
仙台銀行	貸出金（平残）	791,187	19,871	65,178	771,315	726,008
	貸出金（末残）	836,779	34,957	85,302	801,821	751,476
	中小企業等貸出金残高	726,623	38,003	93,808	688,620	632,814
	うち中小企業向け貸出金	463,735	28,070	76,176	435,664	387,558
	うち消費者ローン	260,409	10,075	17,855	250,333	242,554
	うち住宅ローン	234,682	10,502	19,192	224,179	215,489
	うちその他ローン	25,726	△ 426	△ 1,337	26,153	27,064
	中小企業等貸出金比率	86.83%	0.95 [△] _％	2.63 [△] _％	85.88%	84.20%

7. 預金等残高 【単体】

(単位：百万円)

		2021年3月末	2020年9月末比		2020年9月末	2020年3月末
			2020年9月末比	2020年3月末比		
2行合算	預金等(平残)	2,473,801	41,243	176,361	2,432,558	2,297,440
	預金等(末残)	2,470,525	△ 27,526	148,895	2,498,051	2,321,629
	うち個人預金	1,597,833	34,157	91,530	1,563,676	1,506,302
	うち法人預金	657,723	△ 5,287	68,125	663,011	589,598
	うち公金預金	207,987	△ 56,714	△ 10,924	264,701	218,912
きらやか銀行	預金等(平残)	1,290,416	21,617	36,295	1,268,798	1,254,120
	預金等(末残)	1,276,558	△ 25,594	55,283	1,302,152	1,221,274
	うち個人預金	883,295	10,098	37,831	873,197	845,464
	うち法人預金	376,885	233	18,784	376,651	358,101
	うち公金預金	12,591	△ 36,371	△ 1,783	48,962	14,374
仙台銀行	預金等(平残)	1,183,385	19,625	140,065	1,163,759	1,043,320
	預金等(末残)	1,193,967	△ 1,932	93,612	1,195,899	1,100,355
	うち個人預金	714,537	24,058	53,699	690,478	660,838
	うち法人預金	280,838	△ 5,521	49,341	286,360	231,497
	うち公金預金	195,396	△ 20,342	△ 9,141	215,738	204,537

(注) 預金等には、譲渡性預金を含んでおります。

8. 預かり資産の残高 【単体】

(単位：百万円)

		2021年3月末	2020年9月末比		2020年9月末	2020年3月末
			2020年9月末比	2020年3月末比		
2行合算	預かり資産残高	200,174	△ 17,088	△ 19,439	217,262	219,613
	投資信託	33,194	1,331	4,836	31,862	28,358
	公共債(国債等)	7,124	△ 381	△ 529	7,505	7,653
	生命保険	159,854	△ 18,039	△ 23,746	177,894	183,601
きらやか銀行	預かり資産残高	106,782	△ 7,423	△ 8,639	114,206	115,422
	投資信託	22,911	784	3,137	22,126	19,774
	公共債(国債等)	1,788	△ 18	△ 45	1,806	1,833
	生命保険	82,083	△ 8,189	△ 11,731	90,272	93,815
仙台銀行	預かり資産残高	93,391	△ 9,664	△ 10,799	103,056	104,190
	投資信託	10,283	547	1,699	9,735	8,584
	公共債(国債等)	5,336	△ 362	△ 483	5,699	5,820
	生命保険	77,771	△ 9,850	△ 12,014	87,621	89,786

Ⅲ 有価証券の評価損益

1. 有価証券の評価基準

売買目的有価証券	時価法 (評価差額を損益処理)	
満期保有目的の債券	償却原価法	
その他有価証券	時価のあるもの	時価法 (評価差額を全部純資産直入法処理)
	時価を把握することが極めて困難と認められるもの	原価法
子会社株式及び関連会社株式	原価法	

2. 評価損益

(注) 仙台銀行が保有する有価証券については、企業結合会計に基づくじもとホールディングス連結会計上の簿価と子銀行の簿価が相違するため、じもとホールディングス連結の有価証券評価損益と子銀行の有価証券評価損益の総額の合計は一致いたしません。

(単位：百万円)

		2021年3月末				2020年3月末		
		評価損益	評価益	評価損	2020年3月末比	評価損益	評価益	評価損
じもとHD 【連結】	満期保有目的	△ 58	-	58	△ 58	-	-	-
	その他有価証券	1,211	6,614	5,402	6,397	△ 5,185	3,786	8,972
	株式	489	556	66	630	△ 141	320	461
	債券	△ 239	183	422	△ 233	△ 5	493	498
	その他	960	5,874	4,913	6,000	△ 5,039	2,972	8,011
	合計	1,152	6,614	5,461	6,338	△ 5,185	3,786	8,972
	株式	489	556	66	630	△ 141	320	461
	債券	△ 297	183	481	△ 292	△ 5	493	498
その他	960	5,874	4,913	6,000	△ 5,039	2,972	8,011	
2行合算 【単体】	満期保有目的	△ 120	-	120	△ 68	△ 51	28	80
	その他有価証券	1,206	6,619	5,413	6,340	△ 5,134	3,822	8,956
	株式	422	561	139	608	△ 185	344	530
	債券	△ 173	187	361	△ 271	97	516	418
	その他	957	5,870	4,912	6,003	△ 5,046	2,961	8,007
	合計	1,085	6,619	5,533	6,271	△ 5,185	3,850	9,036
	株式	422	561	139	608	△ 185	344	530
	債券	△ 294	187	481	△ 312	18	517	498
その他	957	5,870	4,912	5,976	△ 5,019	2,988	8,007	
きらやか 銀行 【単体】	満期保有目的	-	-	-	-	-	-	-
	その他有価証券	△ 2,679	982	3,662	930	△ 3,610	3,006	6,617
	株式	212	258	45	359	△ 146	232	378
	債券	△ 138	147	286	△ 338	200	409	209
	その他	△ 2,754	576	3,331	909	△ 3,664	2,364	6,029
	合計	△ 2,679	982	3,662	930	△ 3,610	3,006	6,617
	株式	212	258	45	359	△ 146	232	378
	債券	△ 138	147	286	△ 338	200	409	209
その他	△ 2,754	576	3,331	909	△ 3,664	2,364	6,029	
仙台銀行 【単体】	満期保有目的	△ 120	-	120	△ 68	△ 51	28	80
	その他有価証券	3,885	5,636	1,750	5,409	△ 1,523	815	2,339
	株式	209	303	93	249	△ 39	112	151
	債券	△ 35	39	75	66	△ 102	106	209
	その他	3,711	5,293	1,581	5,093	△ 1,381	596	1,978
	合計	3,765	5,636	1,871	5,341	△ 1,575	843	2,419
	株式	209	303	93	249	△ 39	112	151
	債券	△ 155	39	195	25	△ 181	108	289
その他	3,711	5,293	1,581	5,066	△ 1,354	623	1,978	

- (注) 1. 「評価損益」は、「満期保有目的の債券」については貸借対照表計上額と時価の差額を計上し、「その他有価証券」については時価評価しておりますので貸借対照表計上額と取得原価の差額を計上しております。
2. 2018年6月期に、きらやか銀行が満期保有目的の有価証券を売却したことに伴い、当時から保有している仙台銀行の満期保有目的の有価証券は、じもとホールディングス連結においてその他有価証券に計上しております。