

BALMUDA

バルミューダ株式会社 2021年12月期 決算説明会

2022年2月10日

東証マザーズ (6612)

免責事項

本資料に記載されている業績見通し等の将来に関する記述は、当社グループが現在入手している情報及び合理的であると判断する一定の前提に基づいており、その達成を当社グループとして約束する趣旨のものではありません。
また、実際の業績等は、様々な要因により大きく異なる可能性があります。

私たちの理念

卓越した創意工夫と
最良の科学技術で
新しい価値を生み出し、
人々の役に立つ。

2021年12月期 決算説明資料

*当資料の業績等は、すべて連結後の数字で表記しています

2021年12月期 決算 (サマリー)

- 売上高は過去最高を更新
- 世界的なサプライチェーンの混乱や円安影響はあるも、コストコントロールにより利益面においても計画を達成
- 将来の成長へ向けた新たな投資を積極的に実施

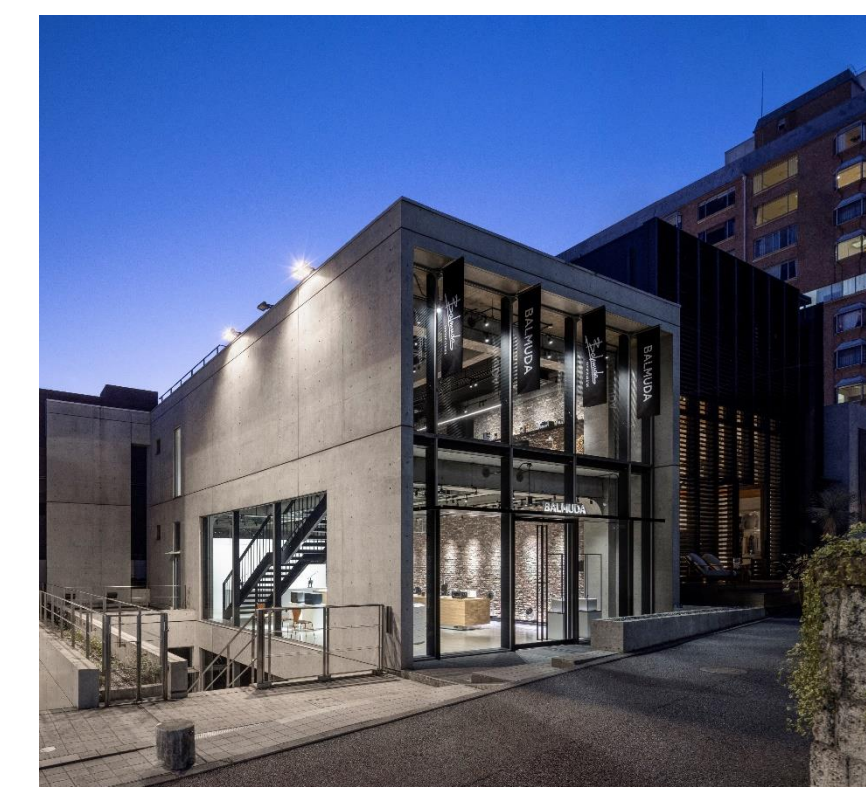
2021年12月期 決算 (サマリー)



新製品
BALMUDA Phone



新製品
BALMUDA The Brew



旗艦店
BALMUDA The Store Aoyama

主要指標 前年比較

単位：億円

| | 20年12月期 | 21年12月期 | 対前年 |
|-------|---------|---------|---------|
| 売上高 | 125.8 | 183.7 | +46.0% |
| 営業利益 | 13.1 | 15.1 | + 15.3% |
| 売上原価率 | 56.7% | 60.2% | + 3.5p |
| 販管費率 | 32.9% | 31.6% | △1.3p |
| 営業利益率 | 10.5% | 8.3% | ▲2.2p |

業績予想数値との比較

(2021年5月13日発表数値)

主要指標 業績予想比較

単位：億円

| | 修正前業績予想 21/2/12 | 業績予想 21/5/13 | 21年12月期 | 対業績予想 |
|-------|--------------------|-----------------|---------|--------|
| 売上高 | 148.5 | 181.0 | 183.7 | +1.5% |
| 営業利益 | 13.5 | 14.5 | 15.1 | + 4.7% |
| 売上原価率 | 57.7% | 58.0% | 60.2% | + 2.2p |
| 販管費率 | 33.2% | 34.0% | 31.6% | △2.4p |
| 営業利益率 | 9.1% | 8.0% | 8.3% | + 0.2p |

製品カテゴリー別売上高

単位：億円（ ）内は構成比

| | 修正前業績予想 21/2/12 | 業績予想 21/5/13 | 21年12月期 | 対業績予想 |
|--------|--------------------|-----------------|-----------------|--------|
| 売上高 | 148.5 | 181.0 | 183.7 | +1.5% |
| 空調関連 | 26.1 (17.6%) | 30.4 (16.8%) | 33.4 (18.2%) | +9.9% |
| キッチン関連 | 70.4 (47.4%) | 89.1 (49.3%) | 96.3 (52.4%) | +8.0% |
| 携帯端末関連 | — | 27.0 (14.9%) | 28.4 (15.5%) | +5.6% |
| その他 | 51.9 (35.0%) | 34.3 (19.0%) | 25.4 (13.9%) | ▲25.8% |

地域別売上高

単位：億円（ ）内は構成比

| | 修正前業績予想 21/2/12 | 業績予想 21/5/13 | 21年12月期 | 対業績予想 |
|-----|--------------------|------------------|------------------|--------|
| 売上高 | 148.5 | 181.0 | 183.7 | +1.5% |
| 日本 | 105.3 (70.9%) | 133.5 (73.8%) | 135.1 (73.5%) | +1.2% |
| 海外 | 43.1 (29.1%) | 47.4 (26.2%) | 48.6 (26.5%) | +2.6% |
| 韓国 | 26.9 (18.2%) | 29.7 (16.4%) | 33.1 (18.0%) | +11.6% |
| 北米 | 5.3 (3.6%) | 5.5 (3.0%) | 4.4 (2.4%) | ▲19.9% |
| その他 | 10.8 (7.3%) | 12.1 (6.7%) | 11.0 (6.0%) | ▲9.1% |

主な販管費

単位：億円

| | 修正前業績予想 21/2/12 | 業績予想 21/5/13 | 21年12月期 | 対業績予想 |
|-------|--------------------|-----------------|--------------------|--------|
| 人件費 | 12.3 | 12.6 | 12.8 ^{*1} | +2.2% |
| 広告宣伝費 | 6.0 | 8.7 | 6.5 | △25.7% |
| 試験研究費 | 6.4 | 13.1 | 11.4 ^{*2} | △13.1% |

*1 従業員数147名へ（20/12期末110名）

*2 うち携帯端末事業関連で8.4億円（計画通り）

2022年12月期 業績予想資料

主要指標 前年比較

単位：億円

| | 21年12月期 | 22年12月期 | 対前年 |
|-------|---------|---------|--------|
| 売上高 | 183.7 | 184.1 | +0.2% |
| 営業利益 | 15.1 | 8.0 | ▲47.3% |
| 売上原価率 | 60.2% | 62.6% | + 2.4p |
| 販管費率 | 31.6% | 33.0% | ▲1.5p |
| 営業利益率 | 8.3% | 4.3% | ▲3.9p |

製品カテゴリー別売上高

単位：億円（ ）内は構成比

| | 21年12月期 | 22年12月期 | 対前年 |
|--------|-----------------|------------------|--------|
| 売上高 | 183.7 | 184.1 | +0.2% |
| 空調関連 | 33.4 (18.2%) | 38.6 (21.0%) | +15.5% |
| キッチン関連 | 96.3 (52.4%) | 105.7 (57.4%) | +9.8% |
| 携帯端末関連 | 28.4 (15.5%) | 10.8 (5.9%) | ▲61.9% |
| その他 | 25.4 (13.9%) | 28.8 (15.7%) | +13.1% |

地域別売上高

単位：億円（ ）内は構成比

| | 21年12月期 | 22年12月期 | 対前年 |
|-----|------------------|------------------|--------|
| 売上高 | 183.7 | 184.1 | +0.2% |
| 日本 | 135.1 (73.5%) | 127.7 (69.4%) | ▲5.5% |
| 海外 | 48.6 (26.5%) | 56.3 (30.6%) | +15.9% |
| 韓国 | 33.1 (18.0%) | 35.7 (19.4%) | +7.7% |
| 北米 | 4.4 (2.4%) | 7.5 (4.1%) | +71.2% |
| その他 | 11.0 (6.0%) | 13.1 (7.1%) | +18.4% |

主な販管費

単位：億円

| | 21年12月期 | 22年12月期 | 対前年 |
|-------|---------|---------|--------|
| 人件費 | 12.8 | 15.6 | +21.4% |
| 広告宣伝費 | 6.5 | 6.5 | +1.3% |
| 試験研究費 | 11.4 | 6.9* | △39.6% |

* うち携帯端末事業関連で2.2億円

今後に向けた取り組み

- 売上高への対応
重点地域（日本、北米、韓国）への製品展開加速
- 原価への対応
製造パートナー様と一体となった更なる原価低減・部材調達力向上、製品開発プロセスの効率化、及び一部製品の値上げ
- Technologiesカテゴリへの挑戦
BALMUDA Phoneの継続的な価値向上と新商品投入の加速

ご参考資料

製品カテゴリー別売上高

単位：億円（ ）内は構成比

| | 20年12月期 | 21年12月期 | 対前年 |
|--------|-----------------|-----------------|--------|
| 売上高 | 125.8 | 183.7 | +46.0% |
| 空調関連 | 34.2 (27.2%) | 33.4 (18.2%) | ▲2.1% |
| キッチン関連 | 69.5 (55.3%) | 96.3 (52.4%) | +38.4% |
| 携帯端末関連 | — | 28.4 (15.5%) | — |
| その他 | 22.0 (17.5%) | 25.4 (13.9%) | +15.6% |

地域別売上高

単位：億円（ ）内は構成比

| | 20年12月期 | 21年12月期 | 対前年 |
|-----|-----------------|------------------|---------|
| 売上高 | 125.8 | 183.7 | +46.0% |
| 日本 | 95.9 (76.2%) | 135.1 (73.5%) | +40.8% |
| 海外 | 29.9 (23.8%) | 48.6 (26.5%) | +62.7% |
| 韓国 | 16.4 (13.1%) | 33.1 (18.0%) | +101.7% |
| 北米 | 2.2 (1.8%) | 4.4 (2.4%) | +93.3% |
| その他 | 11.1 (8.9%) | 11.0 (6.0%) | ▲1.0% |

主な販管費

単位：億円

| | 20年12月期 | 21年12月期 | 対前年 |
|-------|---------|--------------------|---------|
| 人件費 | 11.3 | 12.8 ^{*1} | +13.8% |
| 広告宣伝費 | 4.6 | 6.5 | +40.1% |
| 試験研究費 | 3.9 | 11.4 ^{*2} | +190.3% |

*1 従業員数147名へ（20/12期末110名）

*2 うち携帯端末事業関連で8.4億円

連結損益計算書 (四半期推移)

単位：百万円（ ）内は構成比

| | 20年 1-3月 | 20年 4-6月 | 20年 7-9月 | 20年 10-12月 | 21年 1-3月 | 21年 4-6月 | 21年 7-9月 | 21年 10-12月 |
|----------------------|---------------|-----------------|-----------------|-----------------|-----------------|-----------------|-----------------|-----------------|
| 売上高 | 1,921 | 3,070 | 3,105 | 4,489 | 3,702 | 4,095 | 3,288 | 7,293 |
| 売上総利益 | 806 (42.0) | 1,377 (44.9) | 1,349 (43.4) | 1,918 (42.7) | 1,565 (42.3) | 1,734 (42.4) | 1,187 (36.1) | 2,832 (38.8) |
| 販売費及び一般管理費 | 721 (37.5) | 907 (29.6) | 985 (31.7) | 1,520 (33.9) | 1,111 (30.0) | 1,464 (35.8) | 1,478 (45.0) | 1,748 (24.0) |
| （人件費） | 221 | 248 | 245 | 416 | 273 | 293 | 322 | 397 |
| （広告宣伝費） | 64 | 100 | 88 | 210 | 114 | 206 | 129 | 199 |
| （試験研究費） | 74 | 63 | 79 | 176 | 63 | 315 | 424 | 341 |
| 営業利益 | 85 (4.5) | 469 (15.3) | 366 (11.7) | 398 (8.9) | 454 (12.3) | 270 (6.6) | ▲290 (-) | 1,083 (14.9) |
| 経常利益 | 75 | 455 | 360 | 360 | 462 | 245 | ▲300 | 1,054 |
| 親会社株主に帰属する 四半期純利益 | 55 | 307 | 240 | 230 | 301 | 146 | ▲179 | 747 |

地域別・製品カテゴリー別売上高 (四半期推移)

単位：百万円（ ）内は構成比

| | 20年 1-3月 | 20年 4-6月 | 20年 7-9月 | 20年 10-12月 | 21年 1-3月 | 21年 4-6月 | 21年 7-9月 | 21年 10-12月 |
|----------------------|-----------------|-----------------|-----------------|-----------------|-----------------|-----------------|-----------------|-----------------|
| 売上高 | 1,921 | 3,070 | 3,105 | 4,489 | 3,702 | 4,095 | 3,288 | 7,293 |
| 【地域別売上高】 | | | | | | | | |
| 日本 | 1,467 (76.4) | 2,520 (82.1) | 2,415 (77.8) | 3,192 (71.1) | 2,439 (65.9) | 3,028 (74.0) | 2,263 (68.8) | 5,782 (79.3) |
| 海外 | 454 (23.6) | 549 (17.9) | 689 (22.2) | 1,297 (28.9) | 1,262 (34.1) | 1,066 (26.0) | 1,024 (31.2) | 1,511 (20.7) |
| 韓国 | 276 (14.4) | 278 (9.1) | 300 (9.7) | 788 (17.6) | 974 (26.3) | 714 (17.5) | 579 (17.6) | 1,048 (14.4) |
| 北米 | - | 38 (1.3) | 64 (2.1) | 125 (2.8) | 94 (2.5) | 85 (2.1) | 101 (3.1) | 159 (2.2) |
| その他 | 177 (9.2) | 232 (7.6) | 325 (10.5) | 383 (8.5) | 194 (5.2) | 266 (6.5) | 343 (10.5) | 303 (4.2) |
| 【製品カテゴリー別売上高】 | | | | | | | | |
| 空調関連 | 570 (29.7) | 939 (30.6) | 811 (26.1) | 1,101 (24.5) | 680 (18.4) | 1,168 (28.5) | 817 (24.9) | 681 (9.3) |
| キッチン関連 | 1,127 (58.7) | 1,746 (56.9) | 1,786 (57.5) | 2,299 (51.2) | 2,167 (58.5) | 2,210 (54.0) | 2,009 (61.1) | 3,244 (44.5) |
| 携帯端末関連 | - | - | - | - | - | - | - | 2,847 (39.0) |
| その他 | 224 (11.7) | 384 (12.5) | 508 (16.4) | 1,088 (24.3) | 854 (23.1) | 715 (17.5) | 460 (14.0) | 519 (7.1) |

連結貸借対照表

単位：百万円

| | 20年12月末 | 21年12月末 | 備考 |
|------------|---------|---------|------------------------|
| 資産合計 | 9,113 | 10,881 | |
| 流動資産 | | | |
| (現金及び預金) | 4,452 | 1,000 | 携帯端末の仕入支払い等 |
| (売掛金) | 2,278 | 5,321 | 携帯端末の販売等 |
| (商品及び製品) | 1,271 | 2,541 | 販売機会損失を極小化するための製品在庫増加等 |
| 固定資産 | | | |
| 有形固定資産 | 455 | 743 | 製品に係る金型の増加等 |
| 無形固定資産 | 125 | 405 | 携帯端末アプリの増加等 |
| 負債合計 | 4,353 | 4,589 | |
| 流動負債 | | | |
| (買掛金) | 1,476 | 1,763 | |
| (短期借入金) | 300 | 800 | |
| (1年内長期借入金) | 367 | 475 | |
| (製品保証引当金) | 330 | 383 | |
| 固定負債 | | | |
| (長期借入金) | 479 | 148 | |
| 純資産合計 | 4,760 | 6,292 | 利益剰余金の増加及びOA等による新株発行 |
| 負債純資産合計 | 9,113 | 10,881 | |

BALMUDA