

# ERI

Evaluation, Rating, Inspection

# Holdings



Commitment to the sustainability-oriented business practices



2025年5月期 第2四半期 決算説明資料

ERIホールディングス株式会社（証券コード：6083）

2024年12月27日

## 第2四半期は増収・減益

- 確認・評価関連事業の売上は、新設着工数の減少傾向が継続している影響で伸び悩む
- ソリューション事業は、M&Aの効果で売上・利益の両面で向上
- その他に含まれる、省エネ関連の業務も新設着工数の減少の影響を受けているものの、省エネ性能表示制度の義務化でBELS業務が拡大
- このような環境下、来春の改正建築基準法施行に備えた体制整備投資が先行しており、全社では増収・減益となっているが、業績は全般的に下期のウェイトが高まることを想定しているため、第2四半期の事業は想定の範囲で推移

# 連結業績ハイライト

(百万円)	2024年5月期 第2四半期 (2023/6- 2023/11)	2025年5月期 第2四半期 (2024/6- 2024/11)	前年比 増減額	前年比 増減率
売上高	8,661	<b>8,976</b>	315	3.6%
営業利益	835	<b>565</b>	▲270	▲32.4%
営業利益率	9.6%	<b>6.3%</b>	-	-
経常利益	843	<b>601</b>	▲242	▲28.8%
経常利益率	9.7%	<b>6.7%</b>	-	-
親会社株主に帰属する 中間純利益	506	<b>339</b>	▲166	▲33.0%
一株当たり利益 (円)	65.60	<b>44.17</b>	▲21.43	▲32.7%

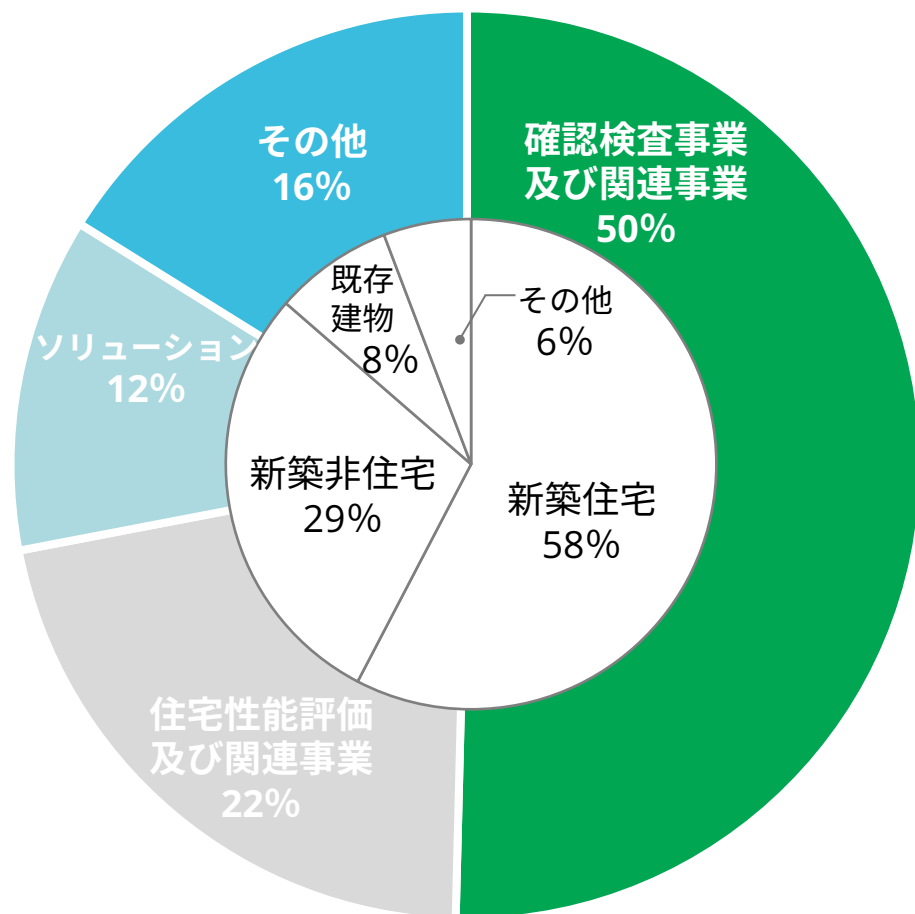
# 連結セグメント別実績

(百万円)	2024年5月期 第2四半期 (2023/6- 2023/11)	2025年5月期 第2四半期 (2024/6- 2024/11)	前年比 増減額	前年比 増減率	セグメント 利益	セグメント 利益 増減額
確認検査事業 及び関連事業	4,364 [50.4%]	<b>4,219</b> [47.0%]	▲145	▲3.3%	295	▲243
住宅性能評価 及び関連事業	1,870 [21.6%]	<b>1,722</b> [19.2%]	▲147	▲7.9%	197	▲58
ソリューション 事業	1,028 [11.9%]	<b>1,561</b> [17.4%]	532	51.8%	▲22	111
その他	1,397 [16.1%]	<b>1,473</b> [16.4%]	76	5.4%	127	▲79
合計	8,661 [100.0%]	<b>8,976</b> [100.0%]	315	3.6%	597	▲270

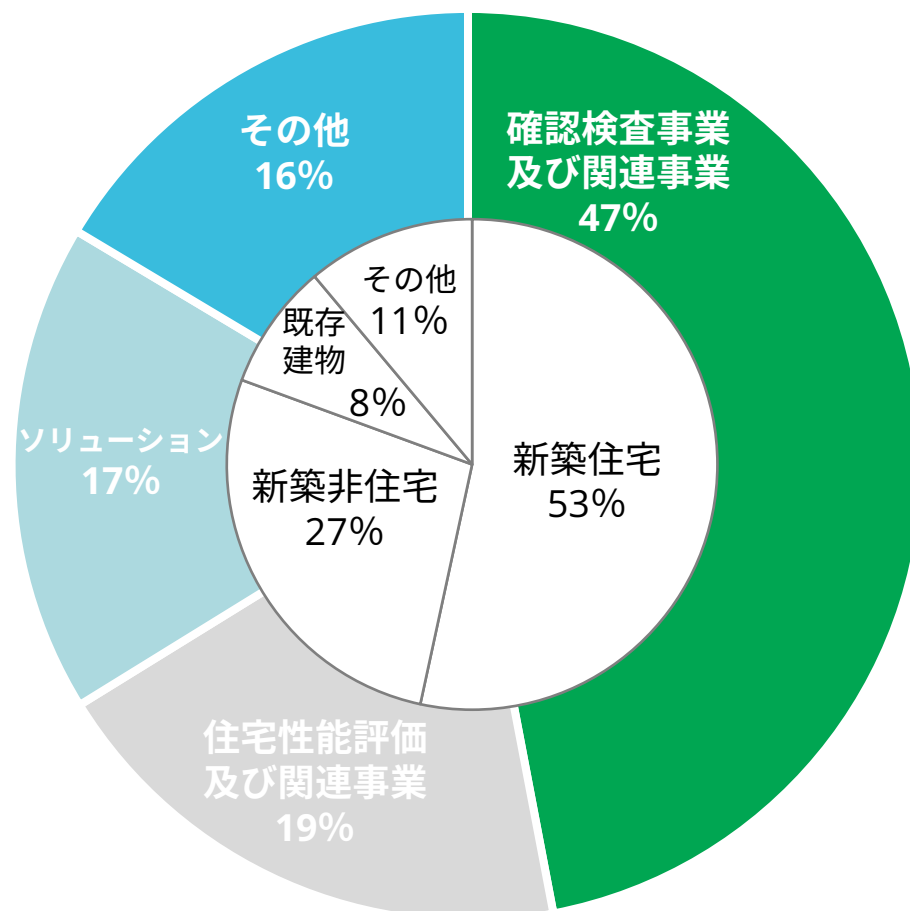
※ セグメント間をまたぐ費用について業務実態をよりよく反映できるように2024年5月期第2四半期および2025年5月期第2四半期の一部の費用の配賦方法を変更しています。

# 連結 売上構成比

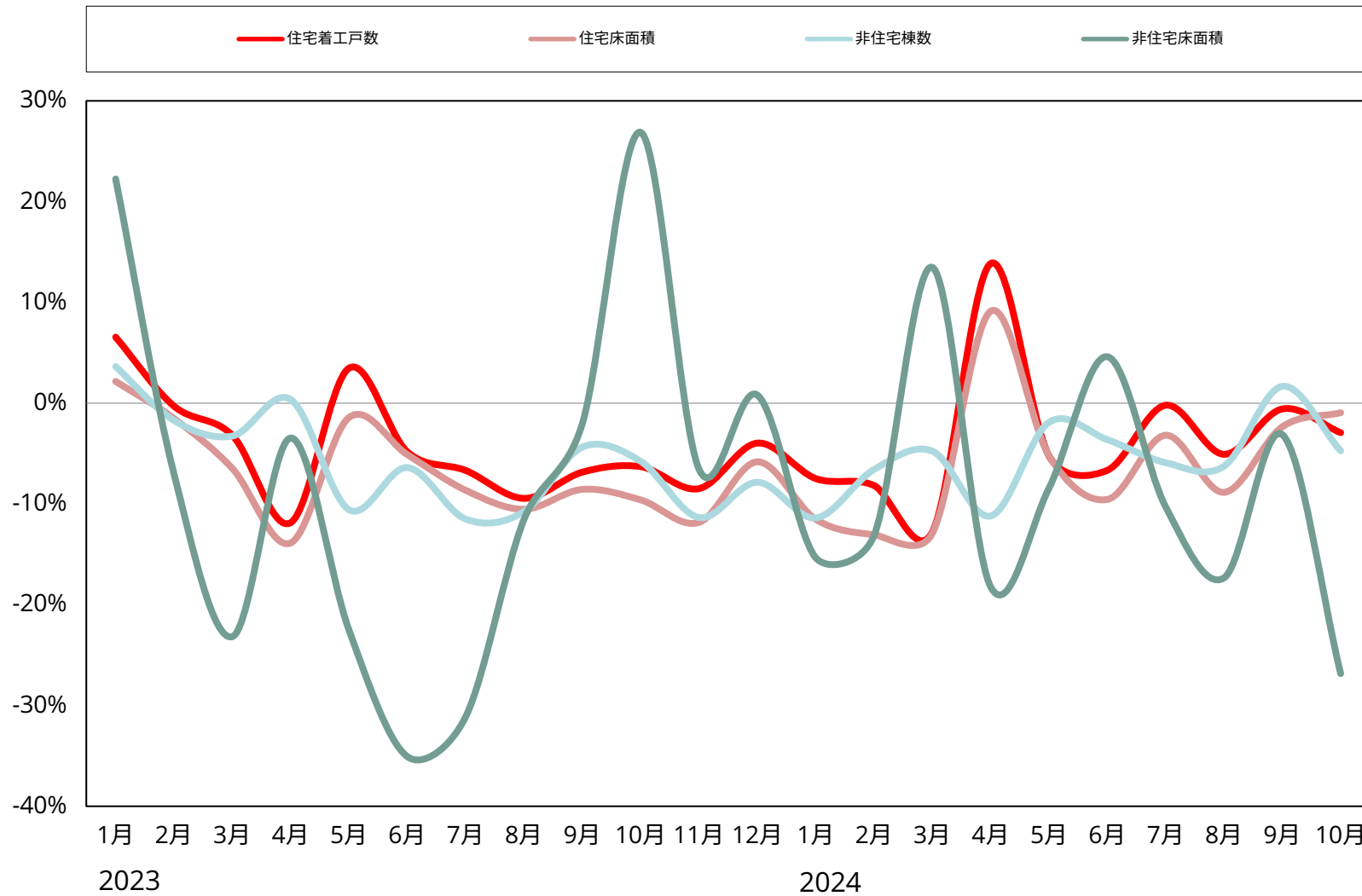
## 2024年5月期第2四半期



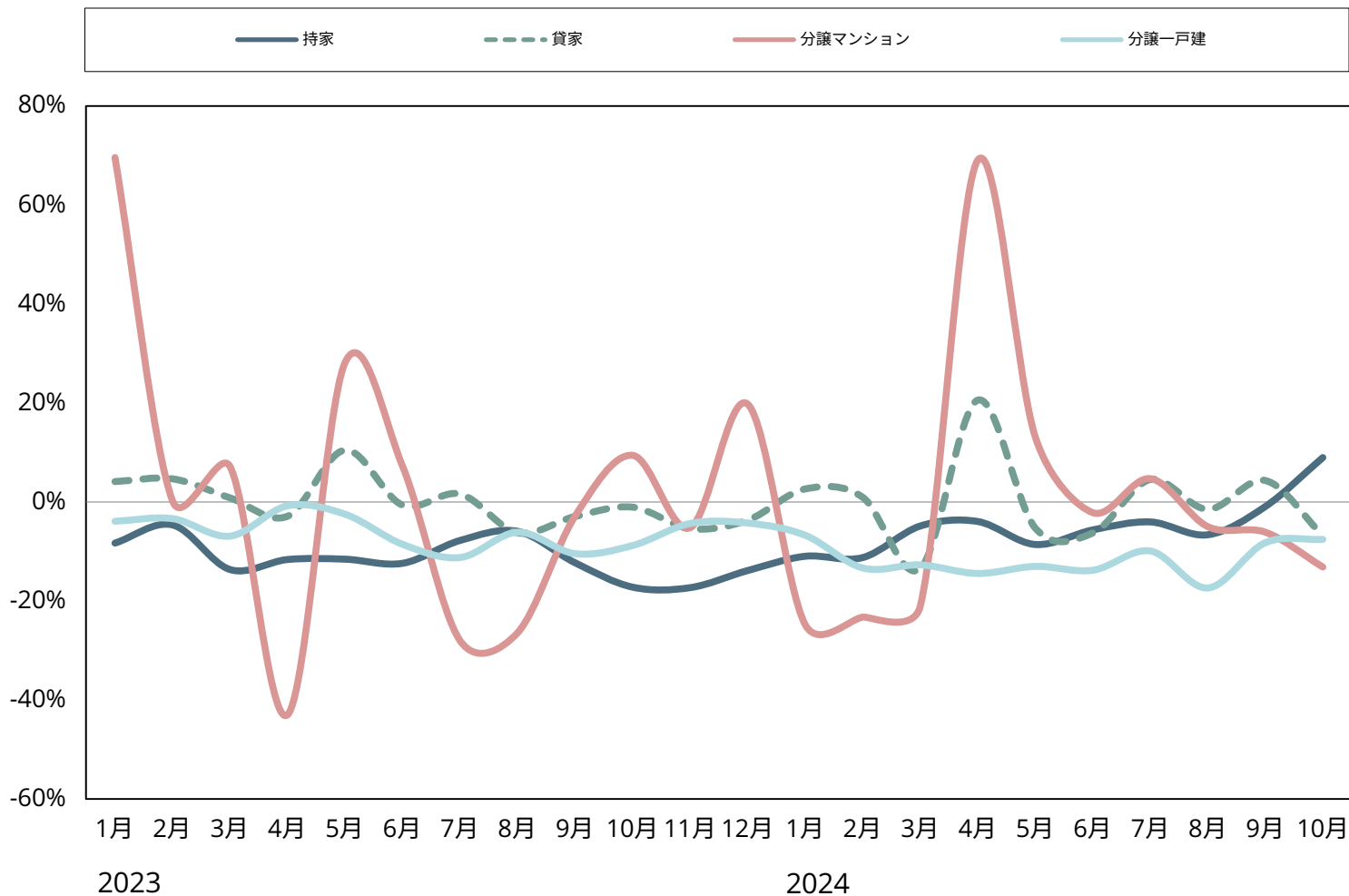
## 2025年5月期第2四半期



## 全国の住宅・非住宅着工 対前年同月増減率



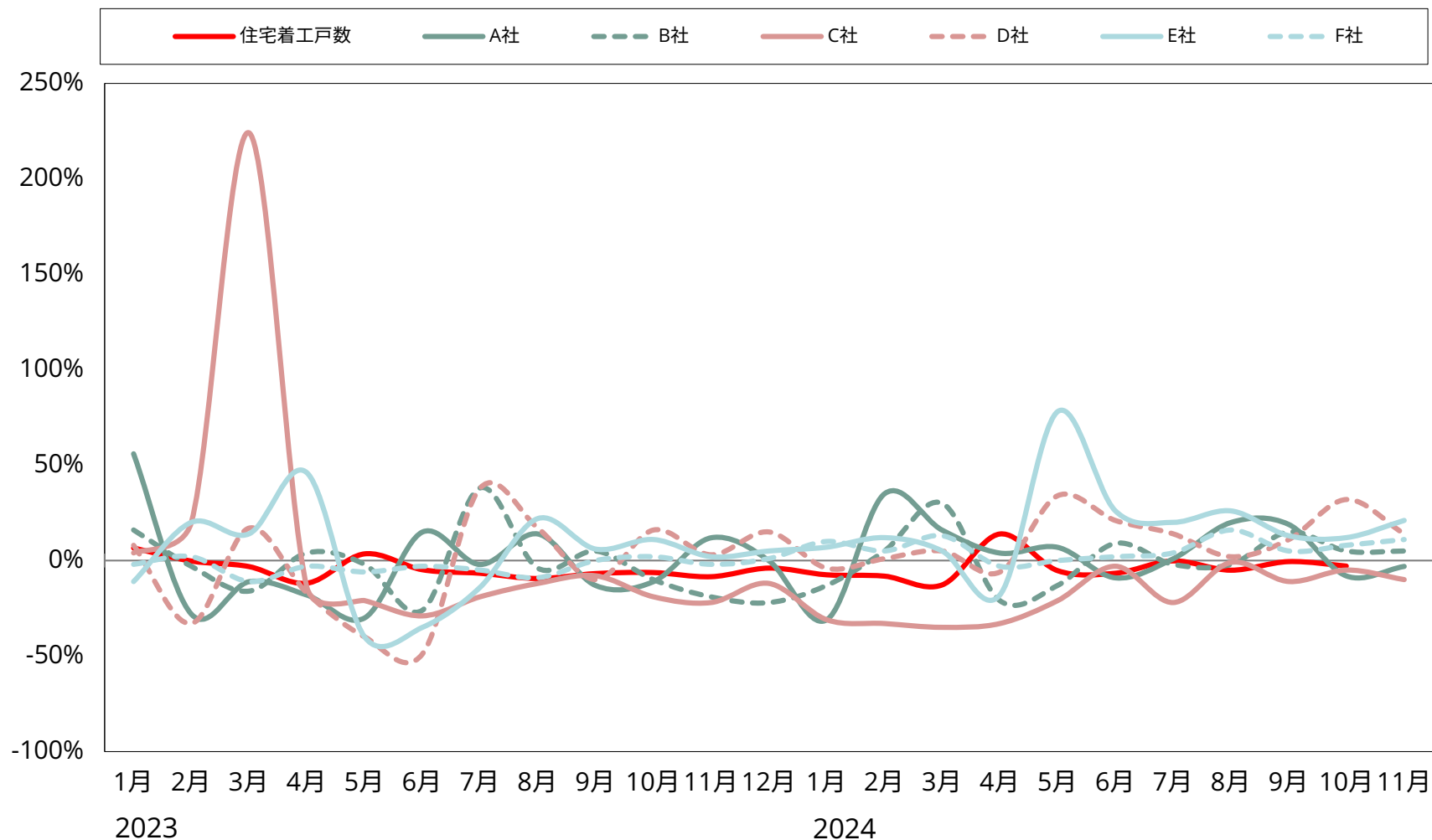
## 全国の住宅着工内訳別 対前年同月増減率



## 6月-10月累計戸数 前年増減比

新設住宅着工	▲3.1%
持家	▲1.9%
貸家	▲1.2%
分譲マンション	▲5.3%
分譲一戸建	▲11.4%

## 大手ハウスメーカーの戸建住宅受注状況 対前年同月増減率



※ A社、B社、E社は戸建注文住宅、C社、D社、F社は戸建住宅の受注金額状況（各社のHPより当社調べ）



## 全国における2025年5月期第2四半期の建築着工統計 (2024年6月～2024年10月)

### 住宅

	一戸建	長屋建	共同住宅	合計
着工戸数 (戸)	<b>150,309</b>	<b>33,864</b>	<b>155,162</b>	<b>339,335</b>
前年同期比	▲5.2%	▲0.1%	▲1.7%	▲3.1%
構成比	44.3%	10.0%	45.7%	100.0%
着工床面積 (千㎡)	<b>16,447</b>	<b>1,749</b>	<b>7,847</b>	<b>26,042</b>
前年同期比	▲5.5%	▲0.9%	▲5.1%	▲5.0%
構成比	63.2%	6.7%	30.1%	100.0%

## 全国における2025年5月期第2四半期の建築着工統計 (2024年6月～2024年10月)

### 非住宅

	事務所	店舗	工場	倉庫	医療・福祉	その他 (教育・宿泊等)	合計
着工棟数 (戸)	<b>3,810</b>	<b>2,118</b>	<b>2,330</b>	<b>5,535</b>	<b>2,229</b>	<b>8,926</b>	<b>24,948</b>
前年同期比	0.5%	▲5.4%	▲8.3%	6.8%	▲16.6%	▲5.9%	▲3.7%
構成比	15.3%	8.5%	9.3%	22.2%	8.9%	35.8%	100.0%
着工床面積 (千㎡)	<b>1,955</b>	<b>1,492</b>	<b>3,085</b>	<b>4,266</b>	<b>1,296</b>	<b>2,698</b>	<b>14,793</b>
前年同期比	4.3%	▲8.7%	8.2%	▲21.6%	▲20.8%	▲18.7%	▲11.7%
構成比	13.2%	10.1%	20.9%	28.8%	8.8%	18.2%	100.0%

# 連結 主要業務計数

セグメント	業 務		2024年5月期 第2四半期		2025年5月期 第2四半期		前年度増減	
			件数 (件)	金額 (百万円)	件数 (件)	金額 (百万円)	件数 (件)	金額 (百万円)
確認検査 及び 関連事業	建築確認		37,619	1,792	<b>36,133</b>	<b>1,788</b>	▲1,486	▲3
	完了検査		35,435	1,624	<b>31,755</b>	<b>1,520</b>	▲3,680	▲104
住宅性能 評価及び 関連事業	設計性能評価 (新築)	戸建住宅	17,405	589	<b>16,925</b>	<b>582</b>	▲480	▲6
		共同住宅	18,621	223	<b>12,760</b>	<b>192</b>	▲5,861	▲30
	建設性能評価 (新築)	戸建住宅	13,447	724	<b>12,086</b>	<b>658</b>	▲1,361	▲65
		共同住宅	10,294	208	<b>7,033</b>	<b>142</b>	▲3,261	▲66
	長期優良住宅の審査※		2,493	108	<b>2,636</b>	<b>123</b>	143	14

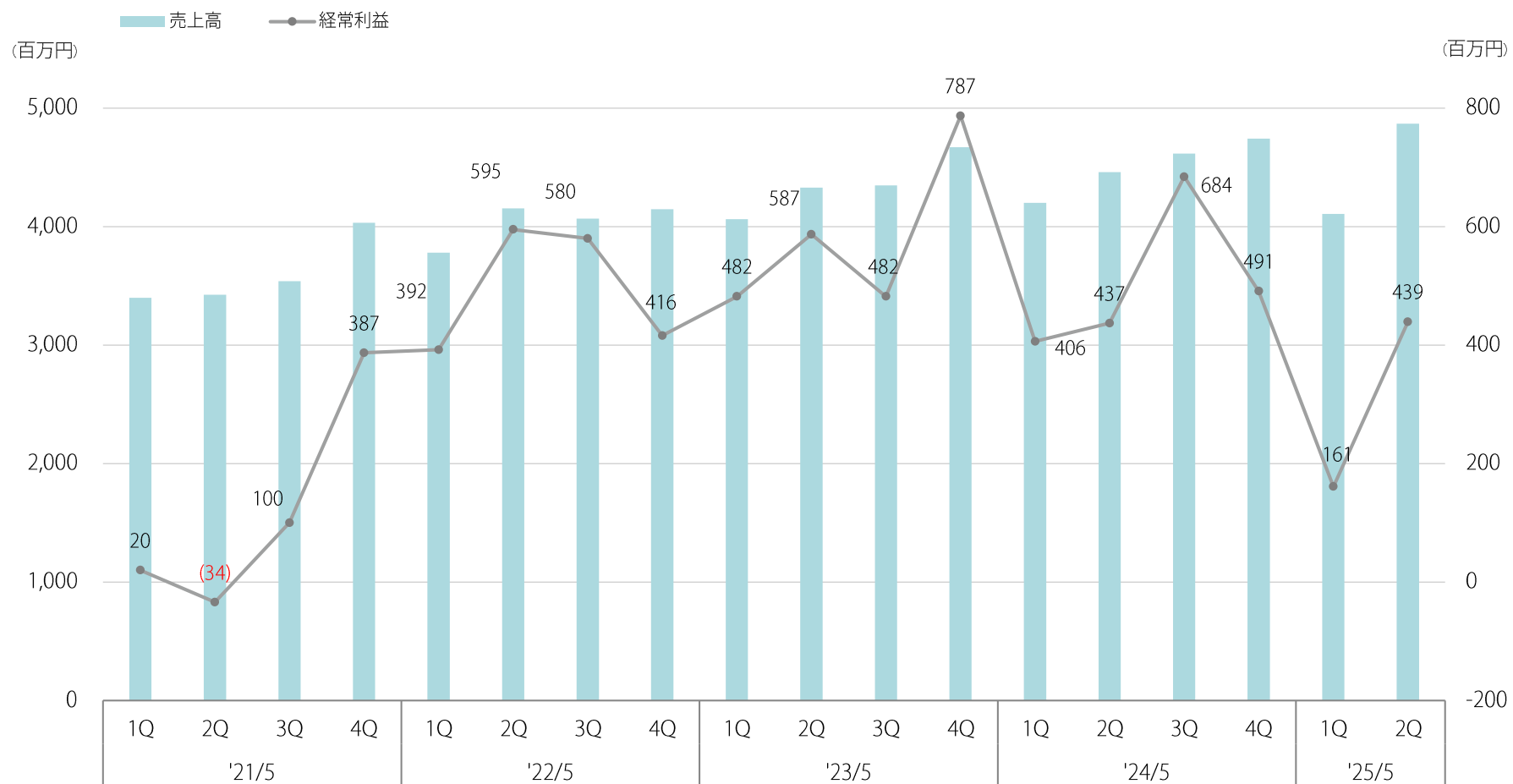
※ 「長期優良住宅の審査」は、適合証を交付した件数・金額を表し、増改築と計画変更に係る件数・金額を含んでいます。

# 連結 主要業務計数

セグメント	業 務		2024年5月期 第2四半期		2025年5月期 第2四半期		前年度増減	
			件数 (件)	金額 (百万円)	件数 (件)	金額 (百万円)	件数 (件)	金額 (百万円)
その他	省エネ適合性判定 (内 300㎡以上2,000㎡未満の件数)		2,770 (1,852)	318	<b>2,592</b> <b>(1,748)</b>	<b>310</b>	▲178 (▲104)	▲8
	BELS	住宅	38,293	424	<b>44,025</b>	<b>539</b>	5,732	115
		非住宅	148	31	<b>267</b>	<b>63</b>	119	32
	瑕疵担保保険の検査※		16,736	165	<b>14,776</b>	<b>145</b>	▲1,960	▲20

※ 「瑕疵担保保険の検査」の抽出条件は、①保険法人検査や住宅性能証明業務は含めず瑕疵保険のみ、②保険受付業務を含む、③取引先全て、となります。  
 なお、2024年5月期第2四半期「瑕疵担保保険の検査」の件数に集計の欠落を1,703件を加えています。

# 連結四半期業績の推移



# 連結業績予想

(百万円)	2024年5月期 実績 (2023/6-2024/5)	2025年5月期 予想 (2024/6-2025/5)	前年比 増減額	前年比 増減率
売上高	18,022	<b>20,500</b>	2,477	13.7%
営業利益	1,991	<b>2,100</b>	108	5.5%
営業利益率	11.0%	<b>10.2%</b>	-	-
経常利益	2,020	<b>2,100</b>	79	4.0%
経常利益率	11.2%	<b>10.2%</b>	-	-
親会社株主に帰属する 当期純利益	1,233	<b>1,300</b>	66	5.4%
一株当たり当期純利益 (円)	159.88	<b>165.98</b>	6.1	3.8%

## BIMコンサルティング会社の株式取得契約締結

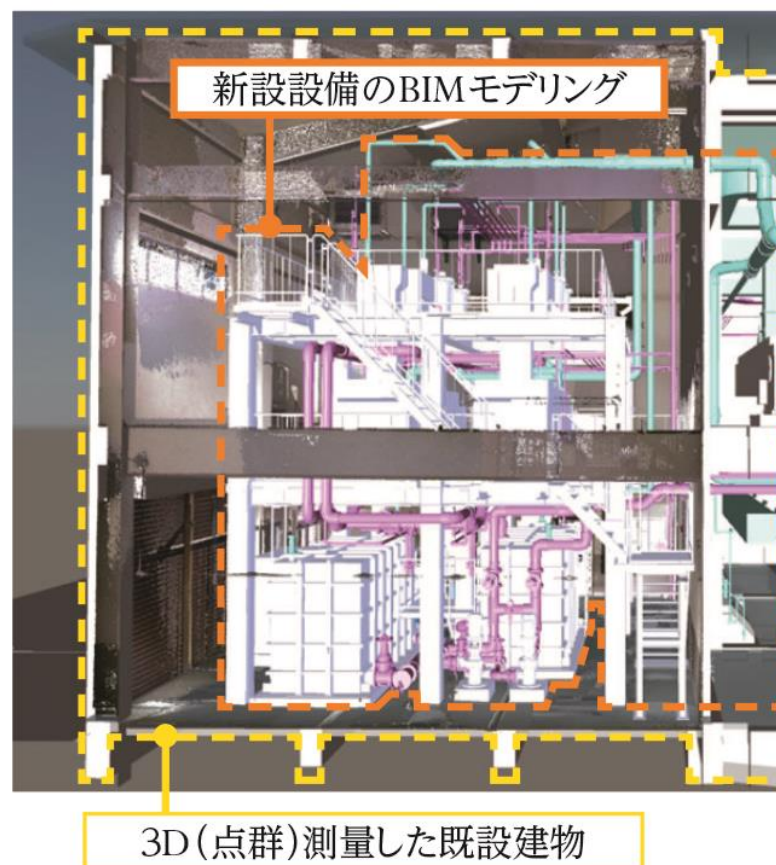
- 2024年12月17日、(有)花田設計事務所の株式100%譲受に関する株式譲渡契約書締結
- BIM/CIMと3D測量技術を連携したデジタルツイン構築によって、さまざまな分野で3Dモデリングのコンサルティングを展開していきたい

3D(点群)測量した建物とBIMモデリングのデジタルツイン事例



### 有限会社花田設計事務所

本 社	兵庫県芦屋市
事業内容	プラントのBIMモデリング、 3D測量など
設 立	1984年12月
資 本 金	10百万円
売 上 高	158百万円 (2023年12月期)



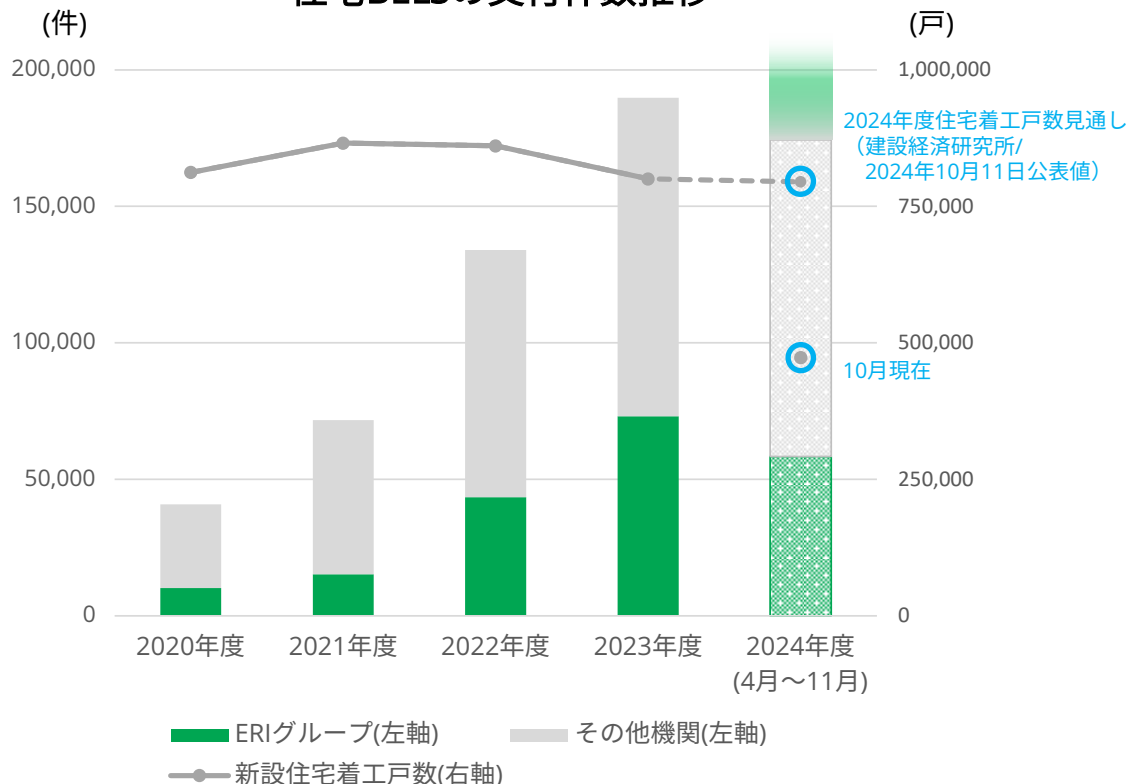
## 省エネ性能表示制度（BELS）の普及加速

- 2024年4月から省エネ性能ラベルの表示が努力義務化されてBELS普及を促進
- ZEH水準を上回る省エネ性能のGX志向型住宅向けに補助制度を拡大
- 新設住宅着工が停滞する状況でも、2024年度の住宅BELS交付は20万戸を上回る勢いで拡大

### GX志向型住宅の補助制度創設

対象世帯	対象住宅		補助額
全ての世帯	GX志向型住宅 ○下記の【1】及び【2】に適合するもの 【1】断熱等性能等級「6以上」 【2】一次エネルギー消費量の削減率 再エネ除く：35%以上 再エネ含む：100%以上 ※戸建住宅・一般地域の例		<b>160万円/戸</b>
子育て世帯	長期優良住宅	建替前住宅等の除却を行う場合	<b>100万円/戸</b>
		上記以外の場合	<b>80万円/戸</b>
	ZEH水準住宅	建替前住宅等の除却を行う場合	<b>60万円/戸</b>
		上記以外の場合	<b>40万円/戸</b>

### 住宅BELSの交付件数推移





# IRに関するお問い合わせ

ERIホールディングス株式会社

広報IRグループ

TEL | 03-5770-1520 (代表)

E-Mail | [info@h-eri.co.jp](mailto:info@h-eri.co.jp)

<https://www.h-eri.co.jp/>



本資料にて開示されているデータや将来予測は、本資料の発表日現在の判断や入手可能な情報に基づくもので、種々の要因により変化することがあり、これらの目標や予想の達成、及び将来の業績を保証するものではありません。また、これらの情報は、今後予告なしに変更されることがあります。従いまして、本情報、及び資料の利用は、他の方法により入手された情報とも照合確認し、利用者の判断によって行って下さいますようお願いいたします。本資料利用の結果生じたいかなる損害についても当社は一切責任を負いません。