



平成 28 年 12 月 16 日

各 位

会 社 名 株式会社 I B J  
代表者名 代表取締役社長 石坂 茂  
(コード番号：6071)  
問合せ先 取締役 桑原 元就  
(電話：03-5324-5660)

### 株式会社かもめの株式の取得(子会社化)に関するお知らせ

当社は、平成 28 年 12 月 16 日開催の取締役会において、株式会社かもめ（東京都港区、代表取締役社長 阿部英壽、以下「かもめ」という。）を子会社化することを目的としたかもめ株式に係る「株式譲渡契約」を締結することを決議しましたので、お知らせいたします。

#### 記

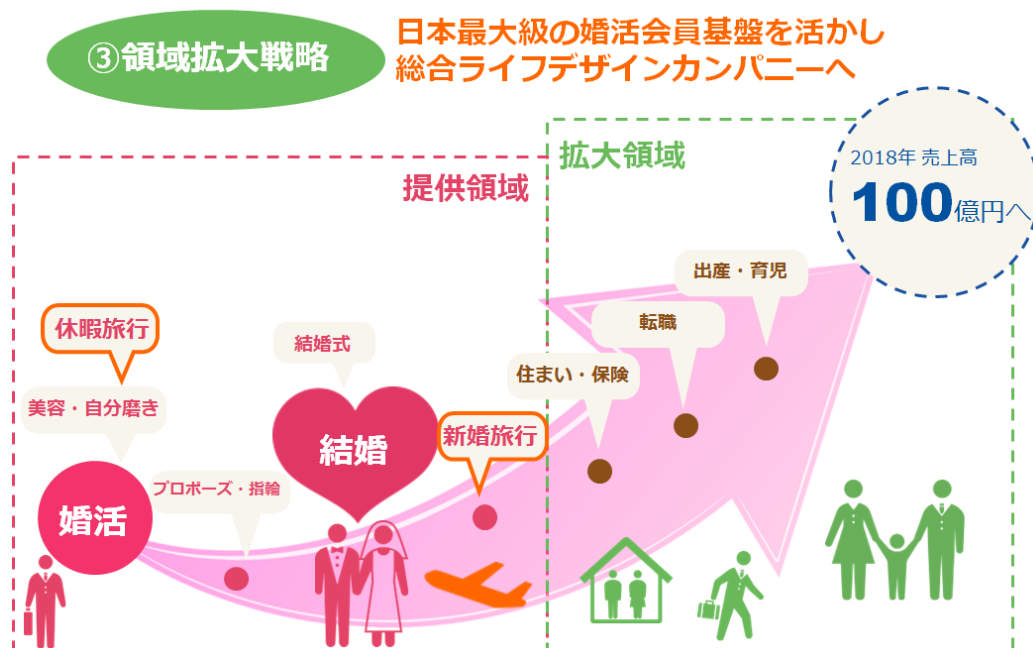
##### 1. 株式の取得の理由

当社は、「ご縁がある皆様を幸せにする」という経営理念の下、成婚カップルを生み出すだけでなく、そのライフデザインサービス（主に結婚前後における生活関連サービス）についても事業領域を拡大することを成長戦略の一つとして掲げています（※）。

その一環として、今年 6 月に取得したウェディング事業におけるグループシナジーが軌道に乗ってきたことを受け、今回、旅行事業への本格参入を目的とし、海外旅行の企画ツアー（サービス名：「かもめツアー」「eかも」）を主力として展開するかもめの株式を取得することとしました。

かもめにとって、当社が保有する婚活会員基盤は、そのメイン顧客層が重複していることもあり、成婚カップルの新婚旅行ニーズのみならず、50 万人を超える婚活中の会員の休暇旅行ニーズも新たな営業機会として取り込むことができるため、かもめの収益力の増大に繋がるものと考えております。さらに、当社の IT（ウェブマーケティング、サイト構築）のスキルやノウハウをかもめの事業に投下することで、かもめの集客力が向上し、さらなる収益成長を見込むことができると考えております。

ウェディング事業に引続き、旅行事業へとその事業領域を拡大させることにより、日本最大級の婚活会員基盤を活かした総合ライフデザインカンパニーへ挑戦していきます。



※当社第3 四半期決算説明資料に本件を反映

## 2. 異動する子会社の概要

(1) 名 称	株式会社かもめ			
(2) 所 在 地	東京都港区西新橋一丁目 10 番 2 号			
(3) 代表者の役職・氏名	代表取締役社長 阿部 英壽			
(4) 事 業 内 容	旅行業法に基づく旅行業、損害保険代理業務、その他これらに附帯する一切の業務			
(5) 資 本 金	80,000 千円			
(6) 設 立 年 月 日	平成 2 年 8 月 8 日			
(7) 大株主及び持株比率	阿部 英壽 1,300 株 (100%)			
(8) 上場会社と当該会社との間の関係	資 本 関 係	該当事項はありません。		
	人 的 関 係	該当事項はありません。		
	取 引 関 係	該当事項はありません。		
(9) 当該会社の最近 3 年間の経営成績及び財政状態				
	決算期	平成 26 年 3 月期	平成 27 年 3 月期	平成 28 年 3 月期
	純 資 産	170,665 千円	151,509 千円	186,314 千円
	総 資 産	401,388 千円	288,944 千円	369,000 千円
	売 上 高	3,178,062 千円	2,902,566 千円	2,959,489 千円
	経 常 利 益	39,909 千円	26,741 千円	57,556 千円
	当 期 純 利 益	24,962 千円	19,199 千円	38,056 千円

## 3. 株式取得の相手先の概要

(1) 氏 名	阿部 英壽
(2) 住 所	神奈川県
(3) 上 場 会 社 と 当 該 個 人 の 関 係	当社および当社の関係者ならびに関係会社と当該個人との間に記載すべき資本関係・人的関係・取引関係はありません。

## 4. 取得株式数、取得価額及び取得前後の所有株式の状況

(1) 異動前の所有株式数	— 株 (議決権の数 : — 個) (議決権所有割合 : — %)
(2) 取 得 株 式 数	1,300 株 (議決権の数 : 1,300 個)
(3) 取得価額	かもめの普通株式 416 百万円 アドバイザー費用 — 百万円 合計 (概算) 416 百万円
(4) 異動後の所有株式数	1,300 株 (議決権の数 : 1,300 個) (議決権所有割合 : 100%)

- (注) 1. 取得価額については、概算であり、株式譲渡時点で変動する可能性があります。  
2. 取得価額については、銀行借入にて充当する予定です。  
3. かもめは、その子会社を含めまして平成 28 年 9 月末時点で現預金 302 百万円を保有しており、かもめとその子会社を含めた簡易的な連結ベースでは、114 百万円の資金流出となります。

## 5. 日 程

(1) 取締役会決議日	平成 28 年 12 月 16 日
(2) 株式譲渡契約締結日	平成 28 年 12 月 16 日
(3) 株式譲渡実行日	平成 28 年 12 月 16 日

## 6. 今後の見通し

本件株式の取得により、かもめは、平成28年12月期第4四半期末から当社の連結子会社となる予定です。

なお、本件による平成28年12月期の当社業績に与える影響はございませんが、本件につき、今後公表すべき事項が生じた場合には、速やかにお知らせいたします。

以上

### (参考) 業績の推移

(単位：百万円)	売上高	営業利益	当期純利益	1株当たり 当期純利益
平成28年12月期 (連結予想)	5,215	1,116	764	21.00円
平成27年12月期 (個別実績)	4,123	843	567	15.24円
平成26年12月期 (個別実績)	3,317	643	404	10.84円
平成25年12月期 (個別実績)	2,574	450	269	7.21円

※平成28年12月期より、連結を開始しているため平成28年12月期のみ連結の数字で表示しております。

### (参考) 四半期会計期間毎(当期および直近3期)の業績の推移

(単位：百万円)

	売上高	営業利益
平成26年12月期第1四半期会計期間 (自平成26年1月1日至平成26年3月31日)	723	133
平成26年12月期第2四半期会計期間 (自平成26年4月1日至平成26年6月30日)	803	155
平成26年12月期第3四半期会計期間 (自平成26年7月1日至平成26年9月30日)	874	177
平成26年12月期第4四半期会計期間 (自平成26年10月1日至平成26年12月31日)	915	176
平成27年12月期第1四半期会計期間 (自平成27年1月1日至平成27年3月31日)	927	194
平成27年12月期第2四半期会計期間 (自平成27年4月1日至平成27年6月30日)	1,021	199
平成27年12月期第3四半期会計期間 (自平成27年7月1日至平成27年9月30日)	1,062	215
平成27年12月期第4四半期会計期間 (自平成27年10月1日至平成27年12月31日)	1,111	233
平成28年12月期第1四半期会計期間 (自平成28年1月1日至平成27年3月31日)	1,144	253
平成28年12月期第2四半期連結会計期間 (自平成28年4月1日至平成28年6月30日)	1,263	282
平成28年12月期第3四半期連結会計期間 (自平成28年7月1日至平成28年9月30日)	1,386	286

※平成28年12月期第2四半期連結会計期間より、連結の数字で表示しております。