

証券コード：4631



2015年度決算 説明資料

2016年2月

DIC株式会社

◎目 次

・セグメント別四半期業績推移(参考)	2
・2015年度業績概要	3
・セグメント別業績	
プリンティングインキ	4
ファインケミカル	5
ポリマ	6
アプリケーションマテリアルズ	7
セグメント別業績一覧	8
・連結財務諸表	
(B/S、P/L、C/F)	9、10
・2016年度通期の業績見通し	11
・2016年度セグメント別業績(見通し)	12
・新しいセグメントと主要製品の構成	13
・業績の推移	14

当社グループの決算期は、海外子会社・国内会社ともに1月1日から12月31日までの12ヶ月を連結対象期間としています。当期は、2015年1月1日から12月31日までの12ヶ月間を連結対象期間として記載しています。

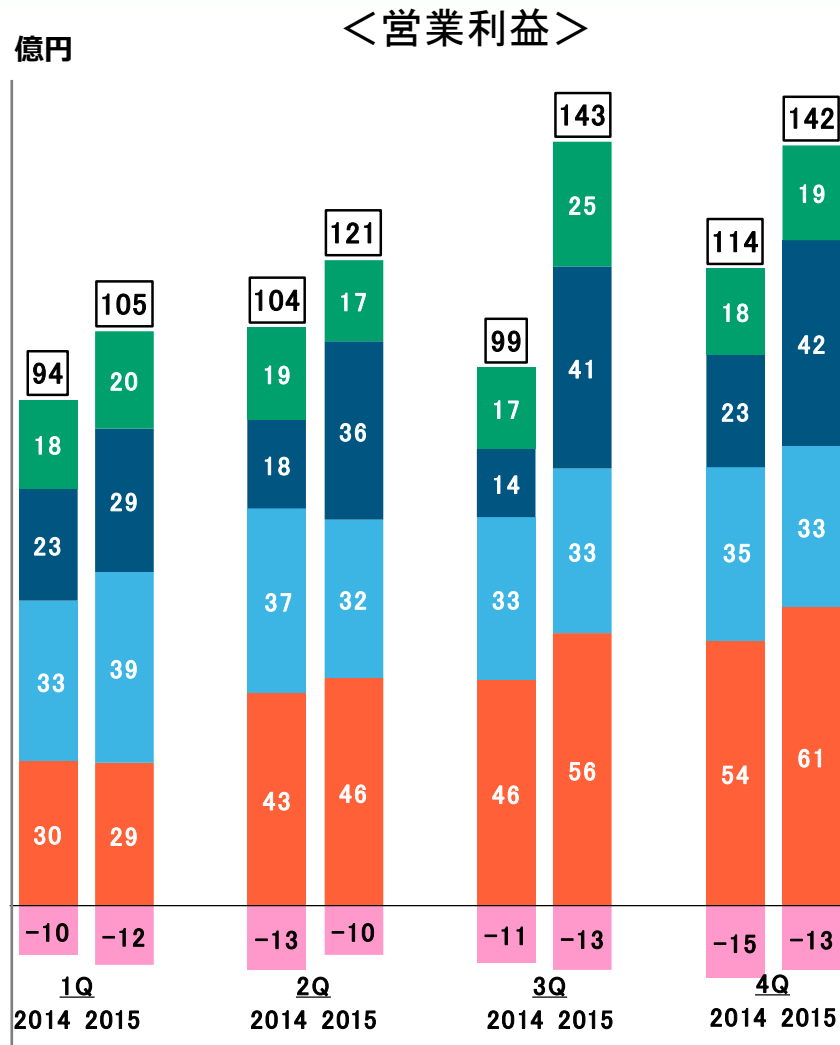
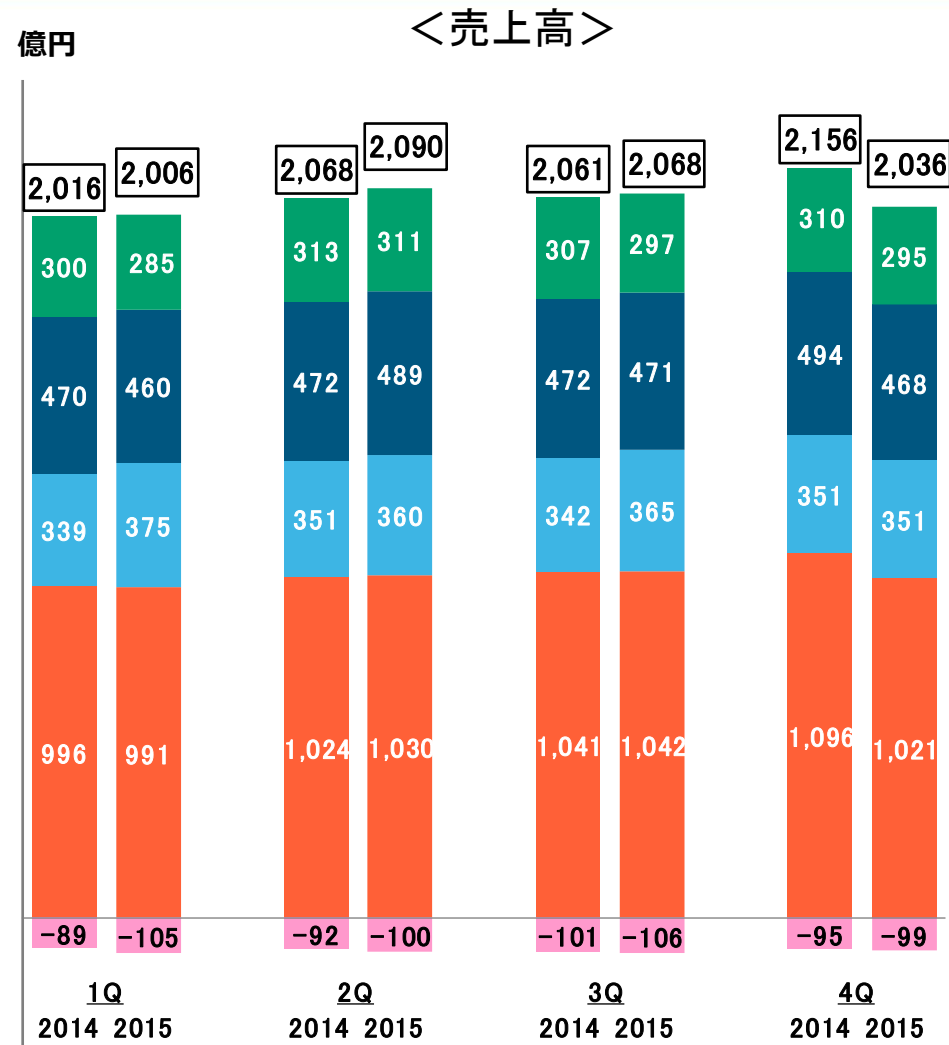
＜ 予想に関する注意事項 ＞

本資料は、情報の提供を目的としており、いかなる勧誘行為を行うものでもありません。

業績見通しは、現時点で入手可能な情報に基づき、当社の経営者が判断した見通しですが、実際の売上高及び利益は、記載している予想数値とは大きく異なる場合がありますことをご承知おきください。当社は、業績見通しの正確性・完全性に関する責任を負うものではありません。

ご利用に際しては、ご自身の判断にてお願いいたします。本資料に全面的に依存して投資判断を下すことによって生じ得るいかなる損失に関しても、当社は責任を負うものではありません。

◎セグメント別四半期業績推移(参考)



■ プリンティングインキ
 ■ ファインケミカル
 ■ ポリマ
 ■ アプリケーションマテリアルズ
 ■ その他、全社・消去

◎2015年度業績概要

(単位:億円)

	2014年度 実績	2015年度 実績	前期比	
				為替排除後
売上高	8,301	8,200	△1.2%	△3.3%
営業利益	411	511	+ 24.3%	+ 26.1%
営業利益率	4.9%	6.2%	—	—
経常利益	399	490	+ 22.7%	—
当期純利益	252	374	+ 48.4%	—

為替レート (期中平均)	US\$/円	106.32	120.85
	EUR/US\$	1.33	1.11
1株当たり当期純利益 (単位:円)		26.78	38.94

	2014年度末	2015年度末	増減
有利子負債残高	2,742	2,595	△147
連結純資産	2,767	2,899	+ 131
D/Cレシオ ※	49.8%	47.2%	—

為替レート(期末) US\$/円	119.73	120.41
1株当たり純資産 (単位:円)	259.63	276.84

※ D/Cレシオ: 有利子負債 / (有利子負債 + 純資産)

<事業環境>

北米・欧州は、緩やかながら景気回復が継続。アジアは、中国や東南アジアの景気が緩やかに減速しつつある。インドは景気回復が進行。国内は、生産が横ばいながらも緩やかな回復基調が継続。

<売上高>

上記の状況により、8,200億円と若干の減収。

<営業利益>

事業環境の好転や合理化効果などにより、511億円と前期比24.3%の増益。



建設中のパッケージ用インキ工場(トルコ)

◎プリンティングインキ

(単位: 億円)

	売上高					営業利益					売上高営業利益率	
	2014年度	2015年度	増減	前期比		2014年度	2015年度	増減	前期比		2014年度	2015年度
	年間実績	年間実績		年間実績	年間実績	年間実績	年間実績		年間実績	年間実績	年間実績	年間実績
プリンティングインキ	4,157	4,083	△ 74	△ 1.8%	△ 3.6%	173	192	19	+ 11.0%	+ 21.2%	4.2%	4.7%
日本	815	789	△ 26	△ 3.3%	△ 3.3%	38	33	△ 5	△ 12.6%	△ 12.6%	4.6%	4.2%
米州・欧州	2,820	2,731	△ 89	△ 3.1%	△ 4.7%	99	105	6	+ 6.4%	+ 26.6%	3.5%	3.9%
アジア他	707	743	36	+ 5.0%	△ 0.2%	36	54	18	+ 48.7%	+ 39.7%	5.1%	7.2%
連結調整	△ 186	△ 179	7	-	-	△ 0	△ 0	△ 0	-	-	-	-

【日本】

＜売上高＞

- ・ グラビアインキ: 第3四半期以降需要が回復するも、第2四半期までの在庫調整の影響が大きく、減収。
- ・ オフセットインキ・新聞インキ: 需要減少の影響などを受け、減収。
- ・ 全体: 上記の結果、減収。

＜営業利益＞

- ・ 上記の売上状況などにより、減益。

【米州・欧州】

＜売上高＞

- ・ 欧州: パッケージ用インキは堅調に推移するも、出版インキ及び新聞インキが需要減少の影響を受けたことなどにより、減収。
- ・ 北米: 出版インキ及び新聞インキが需要減少の影響を受けたことなどにより、減収。
- ・ 中南米: 通貨安の影響などもあり、減収。
- ・ 全体: 上記の結果、減収。

＜営業利益＞

- ・ 合理化効果や事業環境の好転などにより、増益。

【アジア・オセアニア】

＜売上高＞

- ・ 中国: 景気減速による需要減少を受け、全品目で減収。
- ・ 東南アジア: グラビアインキ及び新聞インキが好調に推移し、増収。
- ・ オセアニア: オフセットインキ及び新聞インキが落ち込み、減収。
- ・ インド: グラビアインキは好調に推移するも、オフセットインキが落ち込み、前期並。
- ・ 全体: 上記の結果、増収。

＜営業利益＞

- ・ 品目構成の改善や合理化効果などにより、大幅な増益。

◎ファインケミカル

(単位: 億円)

	売上高					営業利益					売上高営業利益率	
	2014年度	2015年度	増減	前期比		2014年度	2015年度	増減	前期比		2014年度	2015年度
	年間実績	年間実績			為替 排除後	年間実績	年間実績			為替 排除後	年間実績	年間実績
ファインケミカル	1,383	1,451	68	+ 4.9%	△0.3%	138	137	△ 1	△1.0%	△2.1%	10.0%	9.5%
日本	489	473	△ 16	△3.2%	△3.2%	86	84	△ 2	△1.6%	△1.6%	17.5%	17.8%
海外	948	1,042	94	+ 9.9%	+ 2.0%	54	54	△ 0	△0.9%	△3.7%	5.7%	5.1%
連結調整	△ 54	△ 64	△ 10	-	-	△ 1	△ 1	0	-	-	-	-

<売上高>

- ・ 国内顔料: カラーフィルタ用が大きく伸びたほか、インキ用も堅調に推移したことなどにより、増収。
- ・ 海外顔料: 欧米で主に光輝材及び化粧品用が大きく伸びたことにより、増収。
- ・ TFT液晶: 新製品の出荷を開始するも、製品切り替えの端境期となったため、減収。
- ・ 全体: 上記の結果、増収。

<営業利益>

- ・ 上記の売上状況などにより、前期並。

主要製品の売上高推移

(2014年度実績値を100とした指数)

	2014年 年間	2015年 年間
顔料	100	112
液晶	100	82

◎ポリマ

(単位: 億円)

	売上高					営業利益					売上高営業利益率	
	2014年度	2015年度	増減	前期比		2014年度	2015年度	増減	前期比		2014年度	2015年度
	年間実績	年間実績		為替 排除後	為替 排除後	年間実績	年間実績		為替 排除後	為替 排除後	年間実績	年間実績
ポリマ	1,908	1,888	△ 20	△ 1.1%	△ 3.0%	78	148	70	+ 90.3%	+ 83.4%	4.1%	7.9%
日本	1,521	1,435	△ 86	△ 5.7%	△ 5.7%	42	77	35	+ 82.5%	+ 82.5%	2.8%	5.4%
海外	446	520	74	+ 16.6%	+ 8.1%	35	70	35	+ 99.1%	+ 83.7%	7.9%	13.5%
連結調整	△ 59	△ 67	△ 8	-	-	0	1	1	-	-	-	-

<売上高>

- 国内: エポキシ樹脂は電材需要を中心に底堅く推移。塗料用樹脂及びポリスチレンは、需要が落ち込んだことなどから、減収。
- 海外: 主要品目の好調な出荷に加え、新規連結の効果などにより、増収。
- 全体: 上記の結果、全体として、前期並。

<営業利益>

- 海外の好調な売上状況やコスト改善などにより、大幅な増益。

主要製品の売上高推移

(2014年度実績値を100とした指数)

	2014年 年間	2015年 年間
塗料用樹脂	100	98
ポリスチレン	100	81
ウレタン樹脂 (うち水性ウレタン)	100 (100)	124 (112)
エポキシ樹脂	100	99
改質剤	100	97
不飽和ポリエステル樹脂	100	100

◎アプリケーションマテリアルズ

(単位: 億円)

	売上高					営業利益					売上高営業利益率	
	2014年度	2015年度	増減	前期比		2014年度	2015年度	増減	前期比		2014年度	2015年度
	年間実績	年間実績			為替 排除後	年間実績	年間実績			為替 排除後	年間実績	年間実績
アプリケーションマテリアルズ*	1,230	1,188	△ 42	△ 3.5%	△ 5.8%	71	81	10	+ 14.1%	+ 10.5%	5.8%	6.9%
日本	976	903	△ 73	△ 7.5%	△ 7.5%	46	48	2	+ 3.1%	+ 3.1%	4.7%	5.3%
海外	401	444	43	+ 10.8%	+ 2.8%	25	33	8	+ 33.2%	+ 22.7%	6.2%	7.4%
連結調整	△ 147	△ 159	△ 12	-	-	0	1	1	-	-	-	-

<売上高>

- ・ インクジェットインキ: シェアが拡大したことから、増収。
- ・ PPSコンパウンド: 海外で出荷が順調に拡大するも、国内の売上が一時的に落ち込み、若干の減収。
- ・ 工業用粘着テープ: スマートフォン向け需要の停滞により、減収。
- ・ その他の品目: 需要の回復がみられず、減収。
- ・ 全体: 上記の結果、減収。

<営業利益>

- ・ 高付加価値品の伸びや円安の影響などにより、増益。

主要製品の売上高推移

(2014年度実績値を100とした指数)

	2014年 年間	2015年 年間
PPSコンパウンド	100	98
樹脂着色剤	100	96
工業用粘着テープ	100	88
多層フィルム	100	95
機能性光学材料	100	93
化粧板	100	92
インクジェットインキ	100	124

◎セグメント別業績一覧

(単位:億円)

	売上高					営業利益					売上高営業利益率	
	2014年度 年間実績	2015年度 年間実績	増減	前期比		2014年度 年間実績	2015年度 年間実績	増減	前期比		2014年度 年間実績	2015年度 年間実績
					為替排除後					為替排除後		
プリンティングインキ	4,157	4,083	△ 74	△ 1.8%	△ 3.6%	173	192	19	+ 11.0%	+ 21.2%	4.2%	4.7%
日本	815	789	△ 26	△ 3.3%	△ 3.3%	38	33	△ 5	△ 12.6%	△ 12.6%	4.6%	4.2%
米州・欧州	2,820	2,731	△ 89	△ 3.1%	△ 4.7%	99	105	6	+ 6.4%	+ 26.6%	3.5%	3.9%
アジア他	707	743	36	+ 5.0%	△ 0.2%	36	54	18	+ 48.7%	+ 39.7%	5.1%	7.2%
連結調整	△ 186	△ 179	7	-	-	△ 0	△ 0	△ 0	-	-	-	-
ファインケミカル	1,383	1,451	68	+ 4.9%	△ 0.3%	138	137	△ 1	△ 1.0%	△ 2.1%	10.0%	9.5%
日本	489	473	△ 16	△ 3.2%	△ 3.2%	86	84	△ 2	△ 1.6%	△ 1.6%	17.5%	17.8%
海外	948	1,042	94	+ 9.9%	+ 2.0%	54	54	△ 0	△ 0.9%	△ 3.7%	5.7%	5.1%
連結調整	△ 54	△ 64	△ 10	-	-	△ 1	△ 1	0	-	-	-	-
ポリマ	1,908	1,888	△ 20	△ 1.1%	△ 3.0%	78	148	70	+ 90.3%	+ 83.4%	4.1%	7.9%
日本	1,521	1,435	△ 86	△ 5.7%	△ 5.7%	42	77	35	+ 82.5%	+ 82.5%	2.8%	5.4%
海外	446	520	74	+ 16.6%	+ 8.1%	35	70	35	+ 99.1%	+ 83.7%	7.9%	13.5%
連結調整	△ 59	△ 67	△ 8	-	-	0	1	1	-	-	-	-
アプリケーションマテリアルズ*	1,230	1,188	△ 42	△ 3.5%	△ 5.8%	71	81	10	+ 14.1%	+ 10.5%	5.8%	6.9%
日本	976	903	△ 73	△ 7.5%	△ 7.5%	46	48	2	+ 3.1%	+ 3.1%	4.7%	5.3%
海外	401	444	43	+ 10.8%	+ 2.8%	25	33	8	+ 33.2%	+ 22.7%	6.2%	7.4%
連結調整	△ 147	△ 159	△ 12	-	-	0	1	1	-	-	-	-
その他、全社・消去	△ 377	△ 410	△ 33	-	-	△ 49	△ 47	2	-	-	-	-
連結合計	8,301	8,200	△ 101	△ 1.2%	△ 3.3%	411	511	100	+ 24.3%	+ 26.1%	4.9%	6.2%
US\$/円	@106.32	@120.85				@106.32	@120.85					
EUR/US\$	@1.33	@1.11				@1.33	@1.11					

◎連結財務諸表(1)

連結貸借対照表

(単位:億円)

科目	前期末	当期末	増減
現金・預金	168	154	△ 14
受取手形・売掛金	2,139	2,210	+71
たな卸資産	1,588	1,496	△ 93
その他の流動資産	230	227	△ 3
流動資産 合計	4,125	4,087	△ 38
有形固定資産	2,419	2,331	△ 88
無形固定資産	133	113	△ 21
投資その他の資産	1,360	1,258	△ 102
固定資産 合計	3,912	3,702	△ 210
資産合計	8,037	7,789	△ 248

科目	前期末	当期末	増減
支払手形・買掛金	1,120	956	△ 164
短期借入金等	1,014	948	△ 65
その他の流動負債	781	809	+27
流動負債 合計	2,915	2,713	△ 202
長期借入金・社債	1,728	1,646	△ 82
その他の固定負債	627	531	△ 96
固定負債 合計	2,355	2,177	△ 178
負債 合計	5,270	4,890	△ 380
株主資本:			
資本金	966	966	-
資本剰余金	942	942	-
利益剰余金	1,087	1,371	+283
自己株式	△ 9	△ 59	△ 50
その他の包括利益累計額:			
為替換算調整勘定	△ 148	△ 299	△ 151
その他	△ 340	△ 295	+45
少数株主持分:	270	274	+4
純資産合計	2,767	2,899	+131
負債及び純資産合計	8,037	7,789	△ 248
為替レート(期末) US\$/円	119.73	120.41	

◎連結財務諸表(2)

連結損益計算書

(単位:億円)

科目	前期	当期	増減
売上高	8,301	8,200	△ 101
売上原価	6,578	6,351	△ 227
販売費及び一般管理費	1,312	1,338	+26
営業利益	411	511	+100
金融収支	△ 50	△ 43	+7
持分法による投資利益	30	27	△ 3
為替差損益	3	△ 6	△ 9
その他	6	0	△ 5
経常利益	399	490	+91
特別利益	52	185	+133
特別損失	△ 62	△ 89	△ 27
税金等調整前 当期純利益	389	586	+197
法人税等	△ 126	△ 190	△ 64
少数株主利益	△ 11	△ 22	△ 11
当期純利益	252	374	+122

為替レート(平均)US\$/円	106.32	120.85
-----------------	--------	--------

連結キャッシュ・フロー計算書

(単位:億円)

		前期	当期
営業活動 による キャッシュ・ フロー	税金等調整前当期純利益	389	586
	減価償却費	338	329
	法人税等の支払額	△ 142	△ 100
	持分法による投資利益	△ 30	△ 27
	運転資本の増減額 (うち売掛債権流動化抑制による影響額)	△ 10 (△ 3)	△ 263 (△ 225)
	その他	△ 81	△ 234
計		464	291
		※	(+467)
投資活動 による キャッシュ・ フロー	有形・無形固定資産の取得による支出	△ 336	△ 321
	有形・無形固定資産の売却による収入	15	147
	子会社・関連会社の株式及び出資金の取得による支出	△ 32	△ 19
	関係会社株式及び出資金の売却による収入	58	64
	その他	22	29
計		△ 274	△ 100
フリーキャッシュ・フロー		190	191
		※	(+193)
財務活動 による キャッシュ・ フロー	借入金が増減額 (うち売掛債権流動化抑制による影響額)	△ 296 (+3)	△ 115 (+225)
	配当金の支払額	△ 56	△ 67
	その他	92	△ 66
	計	△ 261	△ 248
		※	(△ 264)
現金及び現金等価物に係る換算差額		84	44
現金及び現金等価物の増減額		14	△ 13
現金及び現金等価物の期首残高		150	164
現金及び現金等価物の期末残高		164	151

※()内は、売掛債権流動化抑制による影響額を補正した数値。

◎2016年度通期の業績見通し

(単位: 億円)

	2015年度 通期実績	2016年度 通期見通し	前期比	
				為替排除後
売上高	8,200	8,700	+ 6.1%	+ 5.7%
営業利益	511	540	+ 5.7%	+ 5.8%
営業利益率	6.2%	6.2%	-	-
経常利益	490	500	+ 2.1%	-
当期(四半期)純利益	374	250	△33.1%	-
ROE	14.6%	9.1%		

2015年度 2Q実績	2016年度 2Q見通し	前年同期比	
			為替排除後
4,096	4,200	+ 2.5%	+ 2.9%
226	250	+ 10.8%	+ 13.0%
5.5%	6.0%	-	-
218	230	+ 5.4%	-
153	110	△28.0%	-

円/US\$	120.85	120.00
US\$/EUR	1.11	1.10

120.23	120.00
1.12	1.10

有利子負債、純資産、D/Cレシオ (単位: 億円)

	2015年度末 実績	2016年度末 見通し	増減
有利子負債残高	2,595	2,600	+ 5
連結純資産	2,899	3,130	+ 231
D/Cレシオ	47.2%	45.4%	-
配当/株(円)	8.0	8.0	-

設備投資額、投融資額、減価償却費 (単位: 億円)

	2015年度 実績	2016年度 通期見通し	増減
設備投資額	340	400	+ 60
(うち投融資額)	(19)		
減価償却費	329	340	+ 11



増設中のPPS樹脂工場(茨城県)

◎2016年度セグメント別業績(見通し)

(単位: 億円)

	売上高					営業利益					売上高営業利益率	
	2015年度 年間実績	2016年度 年間見通し	増減	前期比		2015年度 年間実績	2016年度 年間見通し	増減	前期比		2015年度 年間実績	2016年度 年間見通し
					為替排除後					為替排除後		
プリンティングインキ	4,126	4,399	273	+ 6.6%	+ 5.9%	190	214	24	+ 12.9%	+ 11.6%	4.6%	4.9%
日本	808	807	△ 1	△ 0.0%	△ 0.0%	31	35	4	+ 12.5%	+ 12.5%	3.8%	4.3%
米州・欧州	2,731	2,904	173	+ 6.3%	+ 5.6%	105	116	11	+ 10.4%	+ 10.3%	3.8%	4.0%
アジア他	705	804	99	+ 14.1%	+ 12.5%	53	63	10	+ 17.8%	+ 14.4%	7.5%	7.8%
連結調整	△ 118	△ 117	1	-	-	0	0	0	-	-	-	-
ファインケミカル	1,420	1,552	132	+ 9.3%	+ 8.2%	131	146	15	+ 11.2%	+ 10.1%	9.2%	9.4%
日本	427	501	74	+ 17.3%	+ 17.3%	81	74	△ 7	△ 7.8%	△ 7.8%	19.0%	14.8%
海外	1,065	1,208	143	+ 13.4%	+ 11.9%	51	72	21	+ 41.3%	+ 35.7%	4.8%	6.0%
連結調整	△ 72	△ 157	△ 85	-	-	△ 1	△ 1	△ 0	-	-	-	-
ポリマ	1,946	1,984	38	+ 2.0%	+ 2.6%	160	158	△ 2	△ 1.1%	△ 0.5%	8.2%	8.0%
日本	1,433	1,407	△ 26	△ 1.8%	△ 1.8%	86	91	5	+ 6.5%	+ 6.5%	6.0%	6.5%
海外	560	629	69	+ 12.3%	+ 14.3%	73	67	△ 6	△ 9.2%	△ 8.0%	13.0%	10.7%
連結調整	△ 47	△ 51	△ 4	-	-	1	0	△ 1	-	-	-	-
コンパウンド	636	704	68	+ 10.8%	+ 10.7%	57	50	△ 7	△ 13.4%	△ 13.2%	9.0%	7.1%
日本	395	418	23	+ 5.9%	+ 5.9%	30	26	△ 4	△ 12.6%	△ 12.6%	7.6%	6.2%
海外	349	402	53	+ 15.3%	+ 15.1%	27	23	△ 4	△ 14.4%	△ 14.0%	7.7%	5.7%
連結調整	△ 108	△ 116	△ 8	-	-	△ 0	0	0	-	-	-	-
アプリケーションマテリアルズ	575	589	14	+ 2.4%	+ 2.9%	21	29	8	+ 38.9%	+ 39.4%	3.7%	4.9%
日本	537	549	12	+ 2.3%	+ 2.3%	15	21	6	+ 42.8%	+ 42.8%	2.8%	3.8%
海外	114	131	17	+ 14.6%	+ 17.1%	6	8	2	+ 34.9%	+ 36.4%	5.3%	6.1%
連結調整	△ 76	△ 92	△ 16	-	-	0	0	△ 0	-	-	-	-
その他、全社・消去	△ 503	△ 528	△ 25	-	-	△ 48	△ 57	△ 9	-	-	-	-
連結合計	8,200	8,700	500	+ 6.1%	+ 5.7%	511	540	29	+ 5.7%	+ 5.8%	6.2%	6.2%
US\$/円	@120.85	@120.00				@120.85	@120.00					
EUR/US\$	@1.11	@1.10				@1.11	@1.10					

注)2016年度より、新中期経営計画「DIC108」の開始に伴い、セグメントを変更しました。なお、2015年度実績については、変更後のセグメントに組み替えて記載しています。

◎新しいセグメントと主要製品の構成

【2015年度まで】

プリンティングインキ

- ・オフセットインキ
- ・グラビアインキ
- ・新聞インキ

ファインケミカル

- ・顔料
- ・液晶

ポリマ

- ・塗料用樹脂
- ・ポリスチレン
- ・ウレタン樹脂
- ・エポキシ樹脂
- ・改質剤
- ・不飽和ポリエステル樹脂

アプリケーションマテリアルズ

- ・PPSコンパウンド
- ・樹脂着色剤
- ・機能性光学材料
- ・インクジェットインキ
- ・工業用粘着テープ
- ・多層フィルム
- ・化粧板

【2016年度以降】

プリンティングインキ

- ・オフセットインキ
- ・グラビアインキ
- ・新聞インキ

ファインケミカル

- ・顔料
- ・液晶

ポリマ

- ・塗料用樹脂
- ・ポリスチレン
- ・ウレタン樹脂
- ・エポキシ樹脂
- ・改質剤
- ・不飽和ポリエステル樹脂

コンパウンド

- ・PPSコンパウンド
- ・樹脂着色剤
- ・機能性光学材料
- ・インクジェットインキ

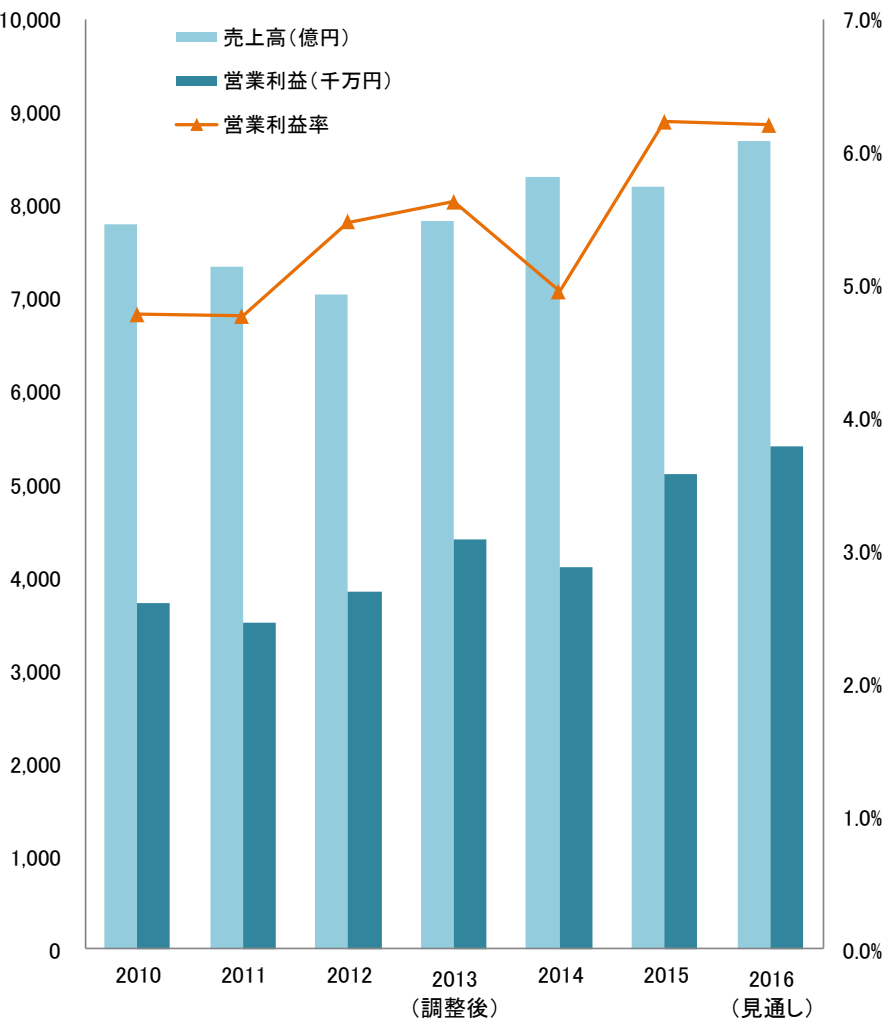
アプリケーションマテリアルズ

- ・工業用粘着テープ
- ・多層フィルム
- ・化粧板

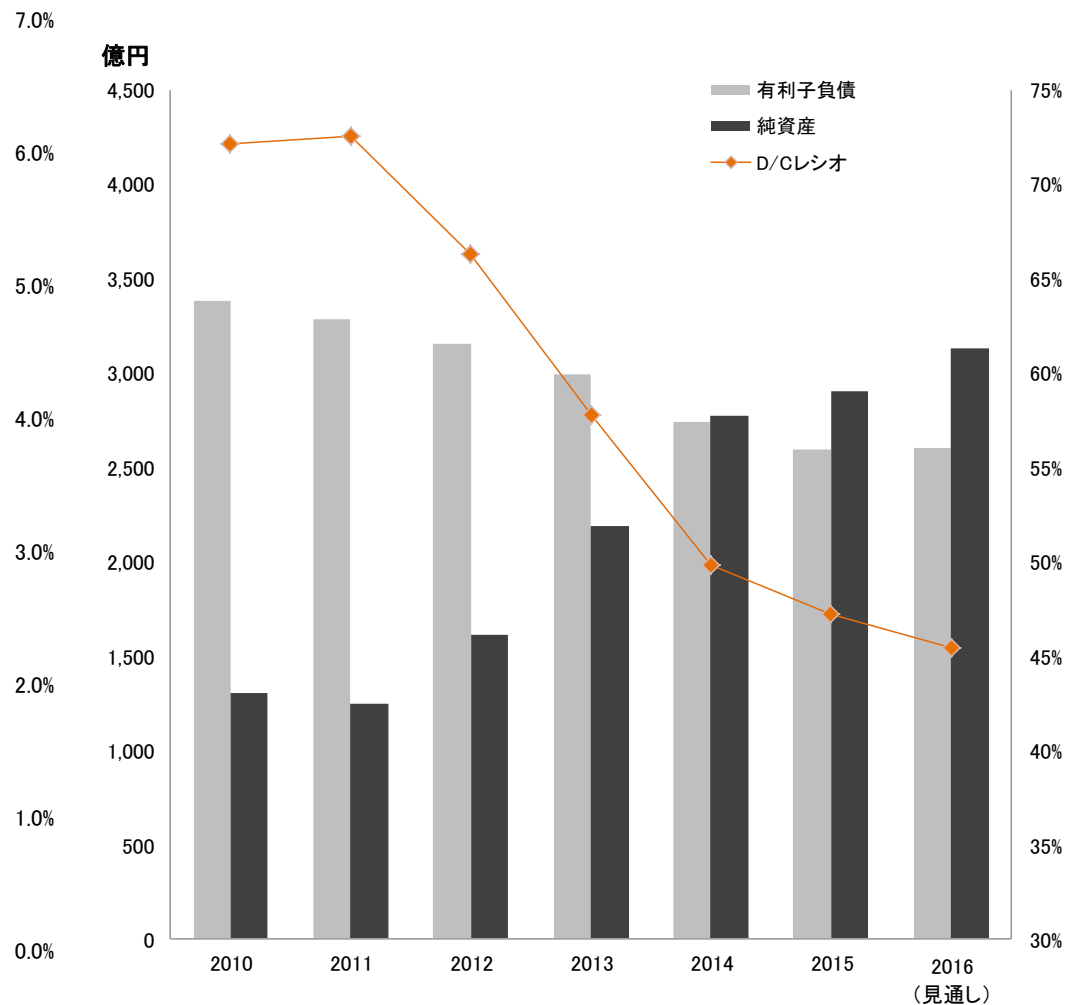
赤字は変更箇所

◎業績の推移

売上高、営業利益、営業利益率



有利子負債、純資産、D/Cレシオ





Color & Comfort