

平成27年3月期 第1四半期決算補足説明資料

2014年8月

(証券コード:4553)

まとめ

- ・ 売上高は、前年同期比12.9%増。前期に発生した消費増税を踏まえた前倒しの需要の影響を受けつつも、薬価制度改革による価格帯の集約をきっかけに取引先を拡大し、4月以降対前年同月比10%以上増で順調に推移している。対計画では4月は計画を上回ったが、それ以降はほぼ計画通りの進捗となっている。
- ・ 売上原価率は、前年同期比2.6pt減。主な要因は以下の通り。
 - 外注加工費の一時的な減少：1.9pt
 - 減価償却費の減少：0.4pt
- ・ 販売管理費は、前年同期比19.7%増。開発品目増加に伴う研究開発費の増加の他、要員増に伴う人件費の増加や荷造費増加の影響が大きい。一方、対計画では、研究開発費、広告宣伝費などが未達。いずれも2Q以降に期ずれの見込み。
- ・ 営業利益は、前年同期比17.5%増。対計画では、売上原価の低減と販売管理費の未達の影響で上回っているが、4Qに向けてほぼ計画通りの進捗と見ている。
- ・ 業績見込みは修正していない。

2015年3月期第1四半期決算概要

(単位:百万円, %)

期	15/3 1Q			14/3 1Q	
	金額	対売上高 比率	前年同期比	金額	対売上高 比率
売上高	16,486	100.0	+ 12.9	14,605	100.0
売上原価	8,309	50.4	+ 7.3	7,741	53.0
販管費	6,078	36.9	+ 19.7	5,078	34.8
営業利益	2,099	12.7	+ 17.5	1,786	12.2
経常利益	2,021	12.3	+ 11.2	1,817	12.4
四半期純利益	1,282	7.8	+ 6.9	1,199	8.2

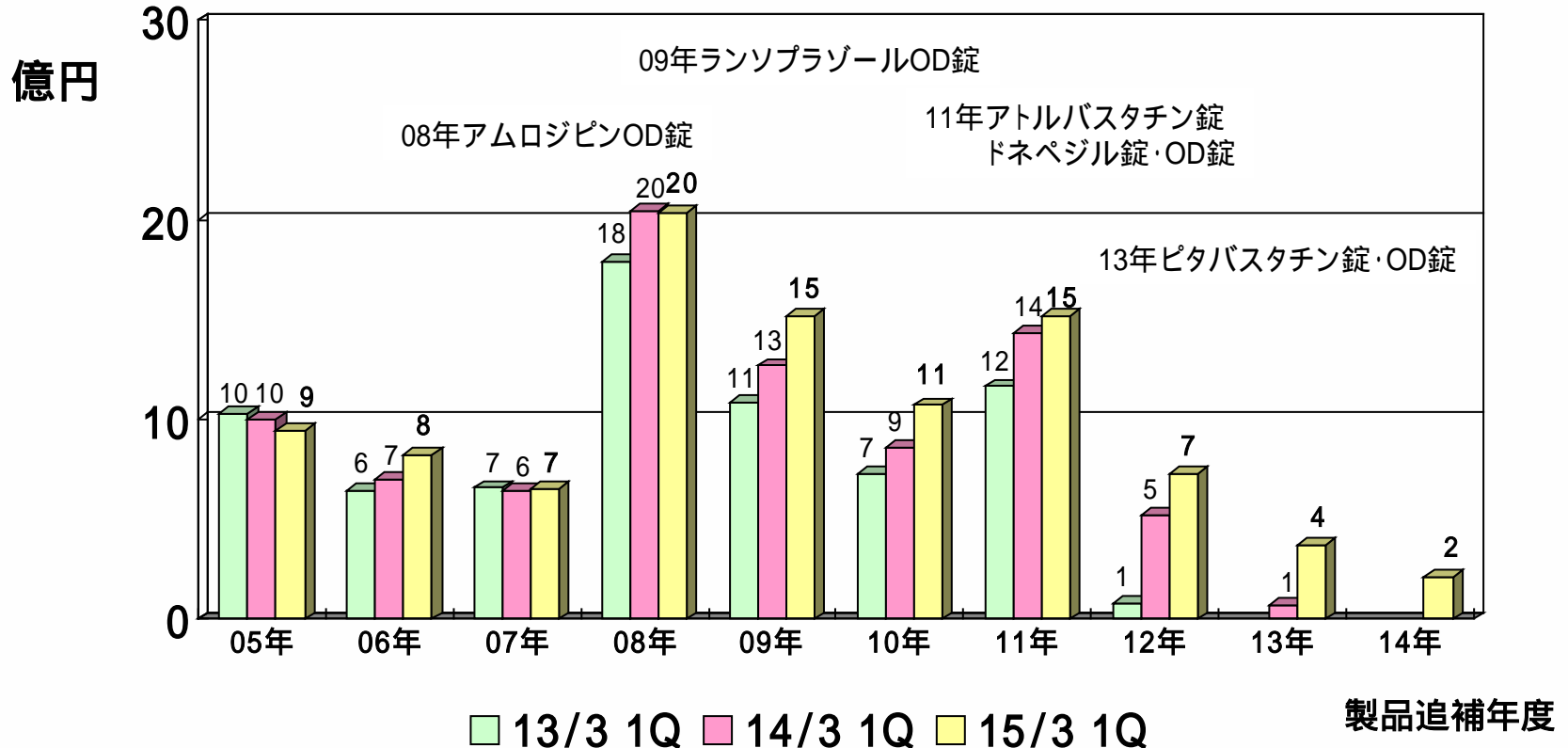
2015年3月期第1四半期決算概要(計画進捗率)

(単位:百万円, %)

期	15/3							
	1Q実績		2Q計画			通期計画		
項目	金額	売上高 比率	金額	売上高 比率	進捗率	金額	売上高 比率	進捗率
売上高	16,486	100.0	34,300	100.0	48.1	72,000	100.0	22.9
売上原価	8,309	50.4	18,200	53.1	45.7	37,500	52.1	22.2
販管費	6,078	36.9	12,950	37.8	46.9	26,700	37.1	22.8
営業利益	2,099	12.7	3,150	9.2	66.6	7,800	10.8	26.9
経常利益	2,021	12.3	3,150	9.2	64.2	7,800	10.8	25.9
四半期純利益	1,282	7.8	2,150	6.3	59.7	5,300	7.4	24.2

追補年度別売上高推移

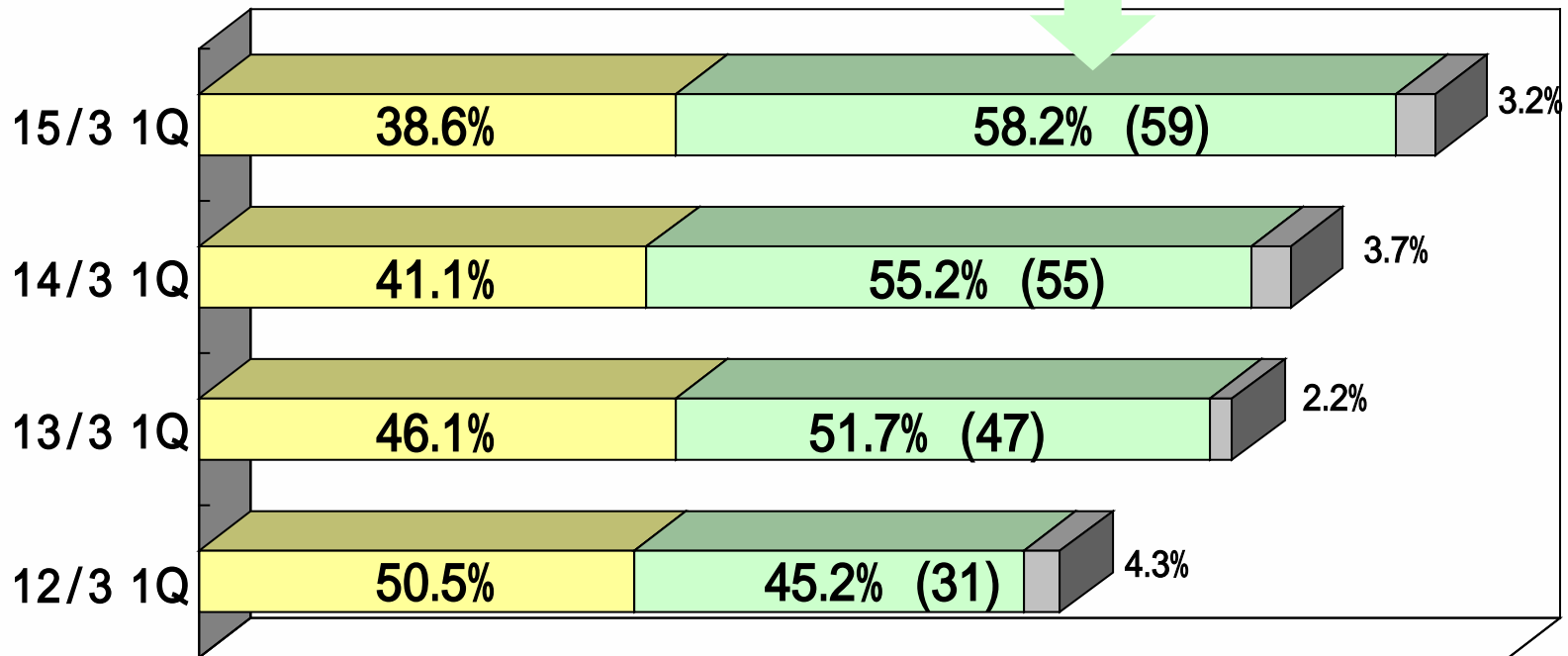
09年追補以降の売上が順調に伸長した。



売上高詳細(販路別)

(単体)

代理店の営業所化・営業所の新設、本社取引の拡大などにより、直販比率が増加。
()は営業所数

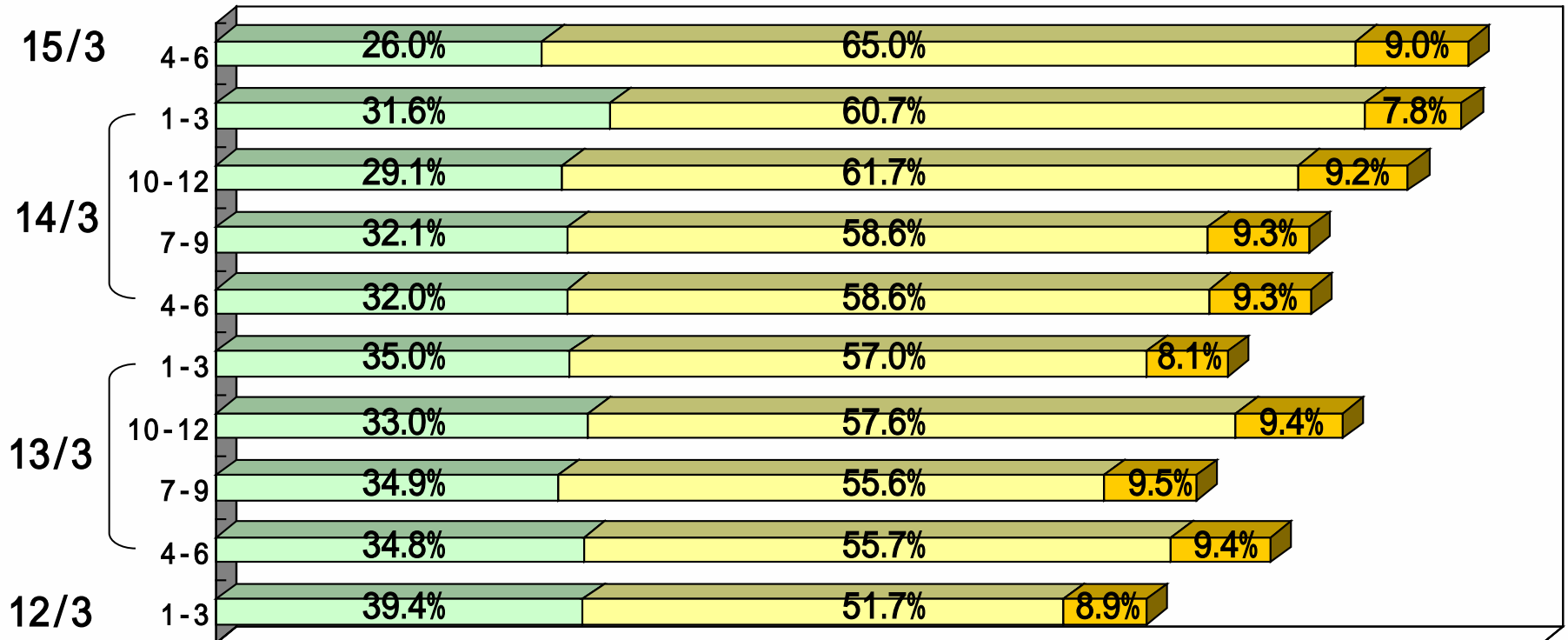


■ 代理店 ■ 営業所・本社 ■ その他(他社販売・受託・輸出)

売上高詳細(納入先別)

(単体)

保険薬局向けの売上が60%以上を維持。



■ 診療所 ■ 保険薬局 ■ 病院

(他社販売等を除く。診療所 + 保険薬局 + 病院を100%としている。)

販売費及び一般管理費

(単位:百万円, %)

期	15/3 1Q			14/3 1Q	
項目	金額	対売上高 比率	前年同期比	金額	対売上高 比率
人件費	2,664	16.2	+ 11.1	2,398	16.4
研究開発費	1,303	7.9	+ 33.0	980	6.7
荷造費	312	1.9	+ 62.4	192	1.3
支払手数料	227	1.4	+ 49.1	152	1.1
減価償却費	213	1.3	+ 19.9	178	1.2
広告宣伝費	234	1.4	- 5.0	246	1.7
その他	1,121	6.8	+ 20.7	929	6.4
販管費	6,078	36.9	+ 19.7	5,078	34.8

販売管理費は、前年同期比19.7%増。開発品目増加に伴う研究開発費の増加の他、要員増に伴う人件費の増加や荷造費増加の影響が大きい。一方、対計画では、研究開発費、広告宣伝費などが未達。いずれも2Q以降に期ずれの見込み。なお、減価償却費は研究開発部分を除く。

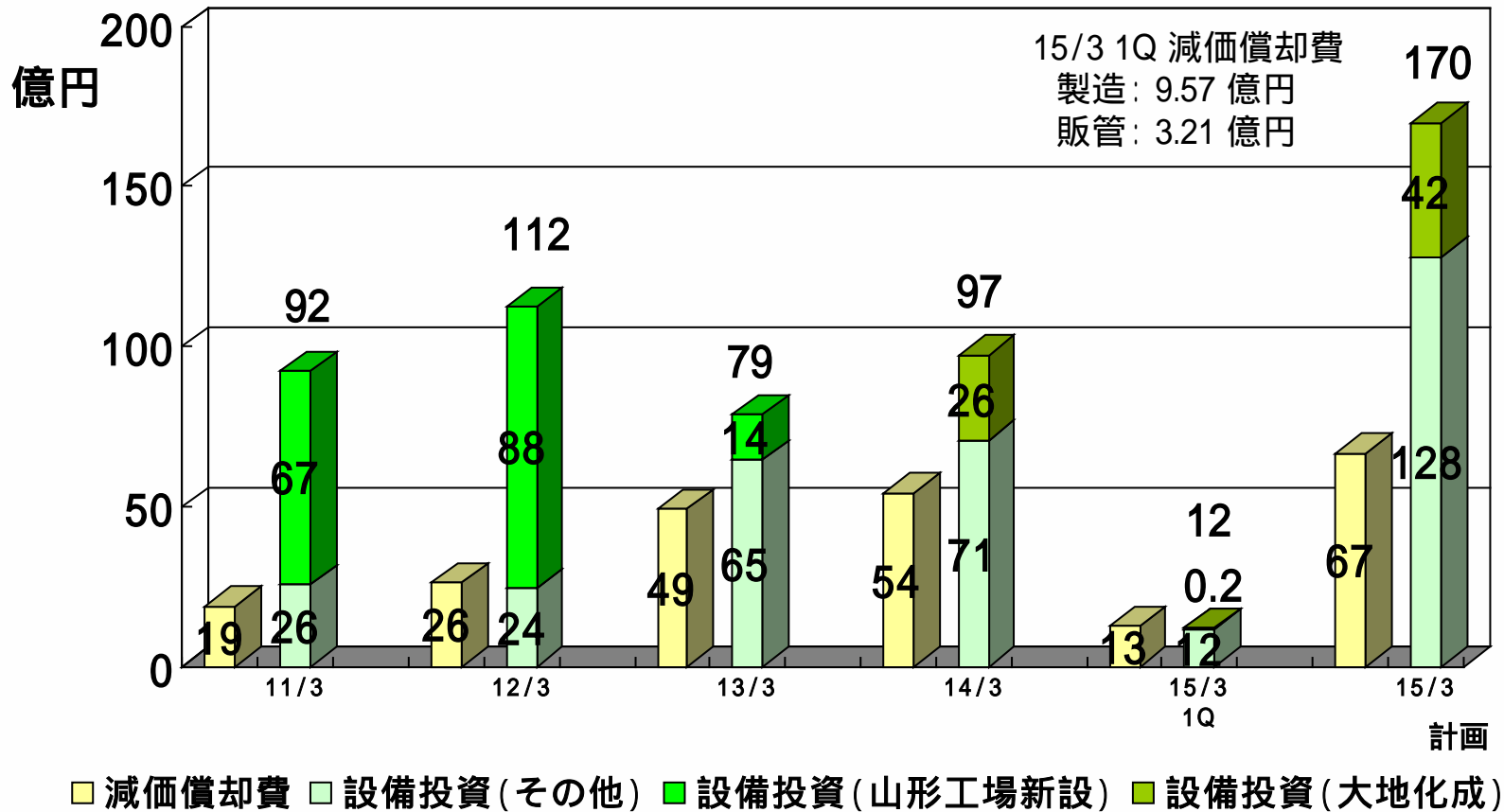
貸借対照表

(百万円)

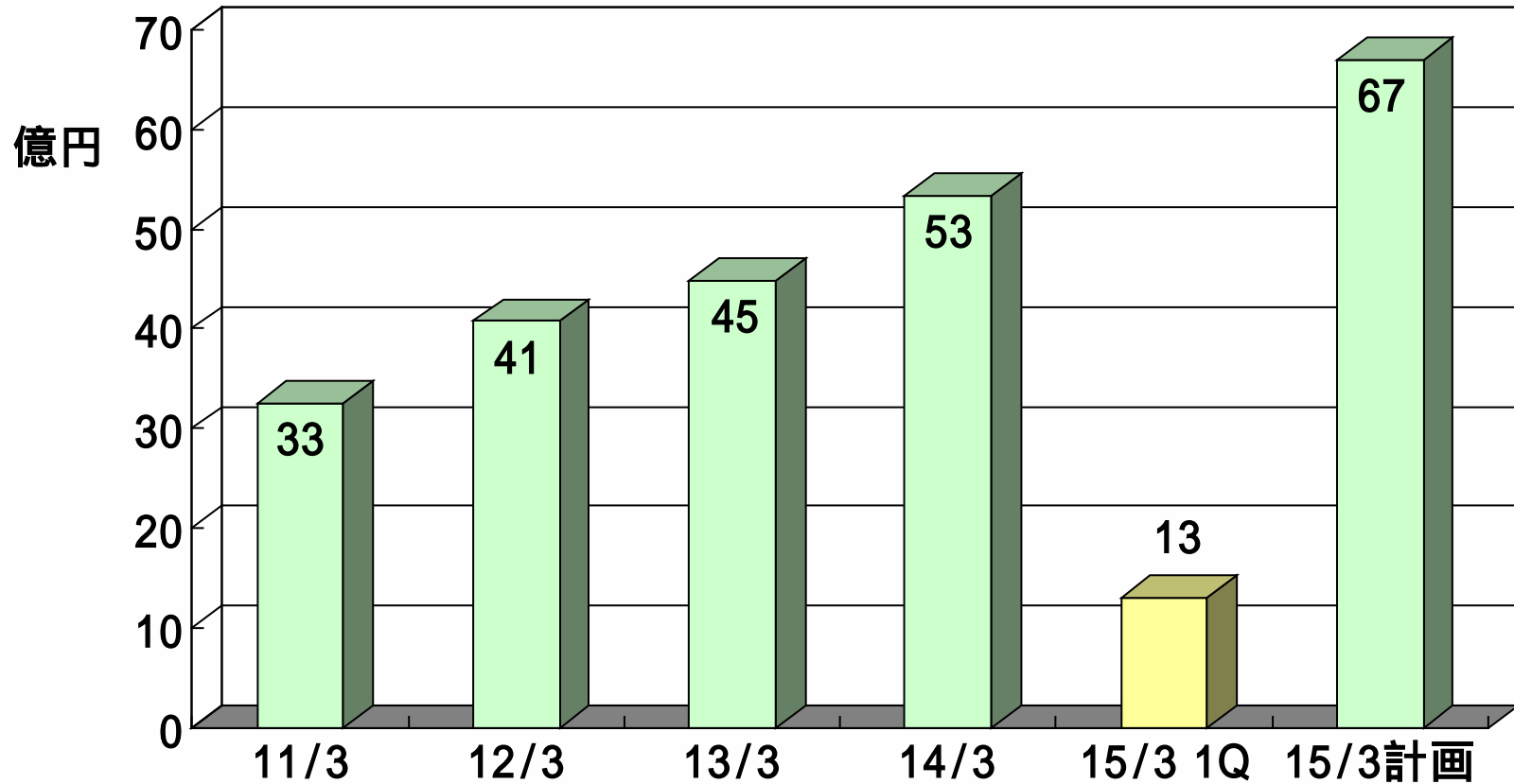
項目	14/6	14/3	増減
現金及び預金	5,258	6,038	- 780
受取手形 及び売掛金	19,601	19,505	+ 95
有価証券	3,000	4,637	- 1,637
商品及び製品	12,147	12,412	- 264
その他流動資産	14,537	14,200	+ 336
流動資産計	54,544	56,794	- 2,250
建物及び構築物	21,219	21,663	- 444
機械装置及び運 搬具	8,729	9,019	- 289
その他固定資産	16,458	15,840	+ 617
固定資産計	46,407	46,523	- 116
資産合計	100,951	103,318	- 2,366

項目	14/6	14/3	増減
支払手形 及び買掛金	9,828	9,775	+ 52
1年内返済予定 の長期借入金	2,925	2,925	-
未払法人税等	241	1,915	- 1,673
その他流動負債	9,134	10,140	- 1,006
流動負債計	22,129	24,757	- 2,627
長期借入金	16,233	16,620	- 387
その他固定負債	1,782	1,792	- 9
固定負債計	18,016	18,413	- 397
負債合計	40,146	43,170	- 3,024
純資産合計	60,805	60,147	+ 657
負債・純資産 合計	100,951	103,318	- 2,366

設備投資・減価償却費



研究開発費



< お問い合わせ先 >

東和薬品株式会社 経営企画部

ir@towayakuhin.co.jp

TEL : 06-6900-9101

FAX : 06-6900-0634

将来予想に関連する記述については、目標や予測に基づいており、確約や保証を与えるものではありません。予想と異なる結果になることがある点を認識された上で、ご利用下さい。