

2015年12月期 第2四半期決算 参考資料

| | |
|----------------------|------|
| I サマリー情報 | P.1 |
| ① 経営成績 | P.1 |
| ② 財政状態 | P.1 |
| II 2015年12月期 第2四半期実績 | P.2 |
| ① 四半期損益計算書 | P.2 |
| ② 製商品別売上高 | P.4 |
| ③ 四半期貸借対照表 | P.5 |
| ④ 四半期キャッシュ・フロー計算書 | P.6 |
| ⑤ 設備投資の状況 | P.7 |
| ⑥ 非資金項目 | P.7 |
| ⑦ 研究開発の状況 | P.7 |
| III 2015年12月期 業績予想 | P.8 |
| ① 損益計算書 | P.8 |
| ② 製商品別売上高 | P.10 |
| ③ 設備投資の状況 | P.11 |
| ④ 非資金項目 | P.11 |
| ⑤ 配当 | P.11 |
| 【将来に関する記述等についてのご注意】 | P.11 |

※ 本資料は累計期間に係る情報を掲載しており、百万円未満を切捨てて表示しております。

2015年7月29日



鳥居薬品株式会社

I サマリー情報

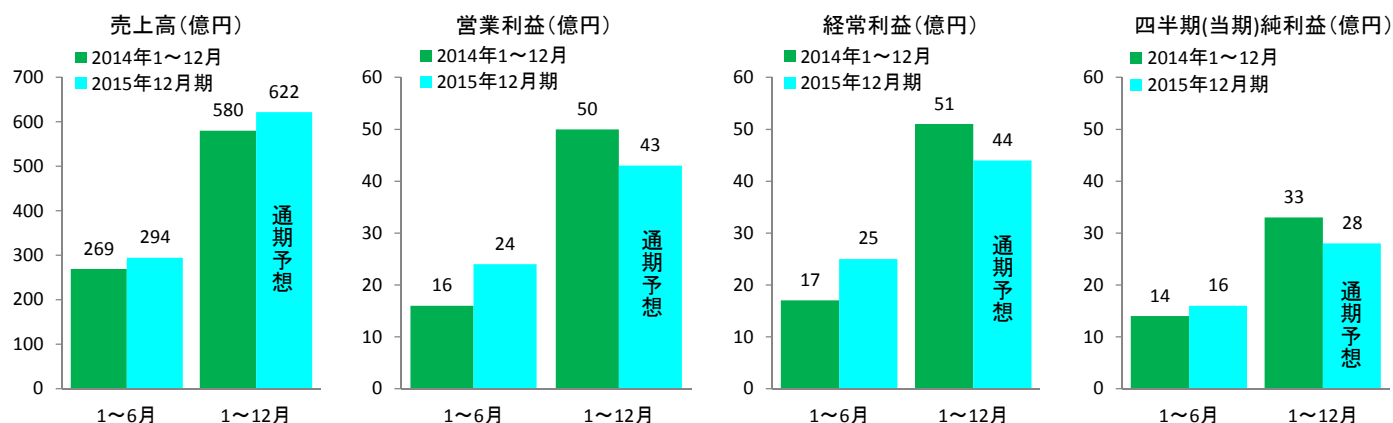
① 経営成績

| (単位:百万円) | 2014年 1~6月 A | 2015年12月期 第2四半期 B | 増減 B-A | 増減率 (%) (B-A)/A | 2014年 1~12月 | 2015年12月期 修正予想 C | 対予想 進捗率(%) B/C |
|------------|--------------------|-------------------------|-----------|-----------------------|----------------|------------------------|----------------------|
| 売上高 | 26,940 | 29,434 | 2,493 | 9.3 | 58,089 | 62,200 | 47.3 |
| 営業利益 | 1,687 | 2,461 | 774 | 45.9 | 5,033 | 4,300 | 57.2 |
| 経常利益 | 1,746 | 2,541 | 795 | 45.6 | 5,168 | 4,400 | 57.8 |
| 四半期(当期)純利益 | 1,410 | 1,632 | 222 | 15.8 | 3,394 | 2,800 | 58.3 |

※当社は、2014年12月期から、決算期を毎年3月31日から毎年12月31日に変更しており、2014年12月期は9ヶ月決算となっております。そのため、当期実績との比較として前年同一期間である2014年1月1日から2014年6月30日までの6ヶ月間の数値（計算方法はP.2を参照）を記載しております。また、2015年12月期修正予想との比較として2014年1月1日から2014年12月31日までの12ヶ月間の数値（計算方法はP.8を参照）を記載しております。

(参考)

| | | | | | | | |
|--------------------------|-------|-------|------|-------|--------|-------|------|
| 研究開発費 | 2,620 | 2,350 | △269 | △10.3 | 4,878 | 5,430 | 43.3 |
| 1株当たり四半期(当期)純利益(EPS) (円) | 49.84 | 57.70 | 7.86 | | 119.94 | 98.94 | |
| 自己資本四半期(当期)純利益率(ROE) (%) | 1.8 | 2.0 | 0.2 | | 4.3 | - | |
| 総資産経常利益率 (%) | 1.9 | 2.7 | 0.8 | | 5.6 | - | |
| 売上高営業利益率 (%) | 6.3 | 8.4 | 2.1 | | 8.7 | - | |
| 総資産四半期(当期)純利益率(ROA) (%) | 1.6 | 1.7 | 0.1 | | 3.7 | - | |



② 財政状態

| (単位:百万円) | 2014年12月期 A | 2015年12月期 第2四半期 B | 増減 B-A | 増減率 (%) (B-A)/A |
|-------------------|----------------|-------------------------|-----------|-----------------------|
| 総資産 | 92,550 | 94,465 | 1,915 | 2.1 |
| 純資産 | 80,225 | 81,504 | 1,279 | 1.6 |
| 自己資本比率 (%) | 86.7 | 86.3 | △0.4 | |
| 1株当たり純資産(BPS) (円) | 2,834.82 | 2,880.06 | 45.24 | |

Ⅱ 2015年12月期 第2四半期実績

※当社は、2014年12月期から、決算期を毎年3月31日から毎年12月31日に変更しておりますので、当期実績の比較として「2014年1～6月数値」（計算方法は以下参照）を記載しております。

① 四半期損益計算書

| (単位:百万円) | 2014年 | 2015年12月期 | 増減額 | 増減率 (%) |
|--------------|--------|-----------|-------|------------|
| | 1～6月 | 第2四半期 | | |
| | A | B | B-A | (B-A)/A |
| 売上高 | 26,940 | 29,434 | 2,493 | 9.3 |
| 製商品売上高 | 26,828 | 29,313 | 2,484 | 9.3 |
| 腎・透析領域 | 10,913 | 12,959 | 2,045 | 18.7 |
| 皮膚・アレルギー領域 | 5,771 | 5,718 | △53 | △0.9 |
| HIV領域 | 7,200 | 7,678 | 478 | 6.6 |
| その他 | 2,942 | 2,957 | 14 | 0.5 |
| 不動産賃貸収入 | 111 | 120 | 8 | 7.6 |
| 売上原価 | 12,511 | 14,159 | 1,647 | 13.2 |
| 製商品売上原価 | 12,483 | 14,133 | 1,650 | 13.2 |
| 不動産賃貸原価 | 28 | 25 | △2 | △9.0 |
| 売上総利益 | 14,428 | 15,274 | 845 | 5.9 |
| 販売費及び一般管理費 | 12,741 | 12,812 | 71 | 0.6 |
| 販管費（研究開発費除く） | 10,121 | 10,461 | 340 | 3.4 |
| 研究開発費 | 2,620 | 2,350 | △269 | △10.3 |
| 営業利益 | 1,687 | 2,461 | 774 | 45.9 |
| 営業外収益 | 64 | 82 | 18 | — |
| 営業外費用 | 5 | 2 | △2 | — |
| 経常利益 | 1,746 | 2,541 | 795 | 45.6 |
| 特別利益 | 15 | — | △15 | — |
| 特別損失 | 6 | 41 | 34 | — |
| 税引前四半期純利益 | 1,755 | 2,500 | 745 | 42.5 |
| 法人税等 | 344 | 867 | 523 | — |
| 四半期純利益 | 1,410 | 1,632 | 222 | 15.8 |

(参考) 売上高に対する比率

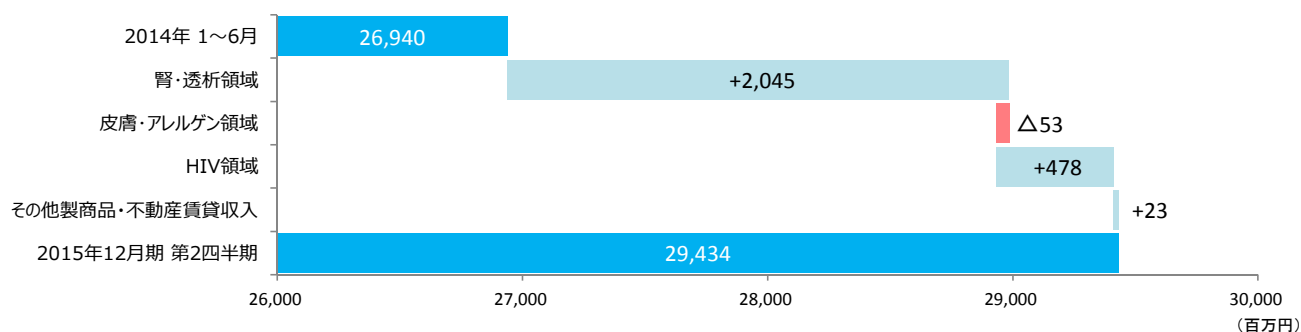
| (単位:%) | 2014年 | 2015年12月期 | 増減 |
|------------|-------|-----------|------|
| | 1～6月 | 第2四半期 | |
| | A | B | B-A |
| 売上原価 | 46.4 | 48.1 | 1.7 |
| 販売費及び一般管理費 | 47.3 | 43.5 | △3.8 |
| 研究開発費 | 9.7 | 8.0 | △1.7 |
| 営業利益 | 6.3 | 8.4 | 2.1 |
| 経常利益 | 6.5 | 8.6 | 2.1 |
| 四半期純利益 | 5.2 | 5.5 | 0.3 |

<2014年1～6月数値の計算方法>

2014年1～3月（2014年3月期第4四半期実績（12ヶ月）－2014年3月期第3四半期実績（9ヶ月））
+2014年4～6月（2014年12月期第1四半期実績（3ヶ月））

【対前年同一期間増減要因】

売上高（29,434百万円 対前年同一期間 +2,493百万円）

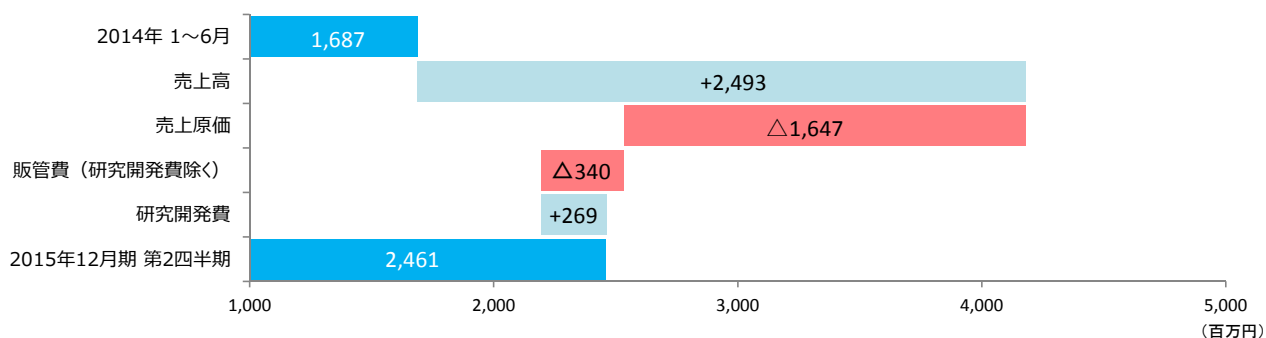


主な増減要因

| | | | | |
|------------|------------|-----------|----------------|---------|
| 腎・透析領域 | ：リオナ錠 | +1,950百万円 | 、レミッチカプセル | +378百万円 |
| | ：ユリノーム錠 | Δ167百万円 | 、注射用フサン | Δ129百万円 |
| 皮膚・アレルギー領域 | ：ドボネックス軟膏 | Δ218百万円 | 、シダトレン スギ花粉舌下液 | +152百万円 |
| HIV領域 | ：スタリビルド配合錠 | +389百万円 | 、ツルバダ配合錠 | +132百万円 |

※詳細はP.4「② 製商品別売上高」を参照

営業利益（2,461百万円 対前年同一期間 +774百万円）



主な増減要因

| | |
|--------------|-------------------|
| 売上原価 | ：売上高の増加、販売品目の構成変化 |
| 販管費（研究開発費除く） | ：人件費の増加 |
| 研究開発費 | ：臨床試験費用の減少 |

経常利益（2,541百万円 対前年同一期間 +795百万円）

特記事項：特になし

四半期純利益（1,632百万円 対前年同一期間 +222百万円）

特記事項：特になし

② 製商品別売上高

| (単位:百万円) | 2014年 1~6月 A | 2015年12月期 第2四半期 B | 増減額 B-A | 増減率 (%) (B-A)/A |
|--------------------------------------|--------------------|-------------------------|------------|-----------------------|
| 製商品売上高 | 26,828 | 29,313 | 2,484 | 9.3 |
| レミッチカプセル | 7,041 | 7,419 | 378 | 5.4 |
| 経口そう痒症改善剤 [腎・透析領域] | | | | |
| ツルバダ配合錠 | 5,999 | 6,131 | 132 | 2.2 |
| 抗ウイルス化学療法剤(抗HIV薬) [HIV領域] | | | | |
| アンテベート ※1 | 3,319 | 3,369 | 49 | 1.5 |
| 外用副腎皮質ホルモン剤 [皮膚・アレルギー領域] | | | | |
| リオナ錠 ※2 | 271 | 2,221 | 1,950 | 719.6 |
| 高リン血症治療剤 [腎・透析領域] | | | | |
| 注射用フサン ※1 | 1,567 | 1,438 | △129 | △8.3 |
| 蛋白分解酵素阻害剤 [腎・透析領域] | | | | |
| スタビルド配合錠 | 1,022 | 1,411 | 389 | 38.1 |
| 抗ウイルス化学療法剤(抗HIV薬) [HIV領域] | | | | |
| ケイキサレート ※1 | 1,073 | 1,087 | 14 | 1.4 |
| 高カリウム血症改善剤 [腎・透析領域] | | | | |
| ビオスリー | 1,005 | 1,078 | 72 | 7.2 |
| 活性生菌製剤(整腸剤) [その他] | | | | |
| ユリノーム錠 ※1 | 959 | 791 | △167 | △17.5 |
| 尿酸排泄薬(高尿酸血症治療剤) [腎・透析領域] | | | | |
| ロコイド ※1 | 688 | 723 | 34 | 5.1 |
| 外用副腎皮質ホルモン剤 [皮膚・アレルギー領域] | | | | |
| トボネックス軟膏 | 874 | 656 | △218 | △25.0 |
| 尋常性乾癬治療剤 [皮膚・アレルギー領域] | | | | |
| ゼフナート | 664 | 615 | △49 | △7.5 |
| 抗真菌薬 [皮膚・アレルギー領域] | | | | |
| マグセント | 502 | 502 | △0 | △0.0 |
| 切迫早産における子宮収縮抑制剤 子癇の発症抑制・治療剤 [その他] | | | | |
| その他製商品 ※3 | 1,837 | 1,865 | 28 | 1.5 |

※1 自社品

※2 「リオナ錠」は、2014年5月から販売しております。

※3 2014年10月から販売しております「シダトレン スギ花粉舌下液」は、152百万円の売上となりました。

(参考) 自社品売上高及び自社品比率

| (単位:百万円) | 2014年 1~6月 A | 2015年12月期 第2四半期 B | 増減 B-A | 増減率 (%) (B-A)/A |
|-----------|--------------------|-------------------------|-----------|-----------------------|
| 自社品売上高 | 8,550 | 8,498 | △52 | △0.6 |
| 自社品比率 (%) | 31.9 | 29.0 | △2.9 | - |

③ 四半期貸借対照表

| (単位:百万円) | 2014年12月期 | 2015年12月期 | 増減額 | 増減率 (%) | 構成比 (%) |
|-----------------------|-----------|------------|--------|------------|------------|
| | A | 第2四半期 B | | | |
| 流動資産 | 72,121 | 74,772 | 2,650 | 3.7 | 79.2 |
| 現金及び預金 | 6,316 | 13,056 | 6,739 | | |
| キャッシュ・マネージメント・システム預託金 | 14,978 | 5,657 | △9,320 | | |
| 受取手形及び売掛金 | 25,901 | 25,279 | △622 | | |
| 有価証券 | 13,209 | 17,804 | 4,594 | | |
| たな卸資産 | 10,136 | 11,022 | 885 | | |
| その他 | 1,579 | 1,952 | 373 | | |
| 固定資産 | 20,428 | 19,693 | △734 | △3.6 | 20.8 |
| 有形固定資産 | 5,806 | 5,871 | 65 | | |
| 無形固定資産 | 818 | 857 | 39 | | |
| 投資その他の資産 | 13,803 | 12,964 | △839 | | |
| 投資有価証券 | 7,070 | 6,753 | △317 | | |
| 長期前払費用 | 5,230 | 4,789 | △441 | | |
| その他 | 1,502 | 1,421 | △80 | | |
| 資産合計 | 92,550 | 94,465 | 1,915 | 2.1 | 100.0 |
| 流動負債 | 11,391 | 12,100 | 708 | 6.2 | 12.8 |
| 買掛金 | 6,095 | 6,193 | 98 | | |
| 未払金 | 1,795 | 2,440 | 645 | | |
| 未払法人税等 | 273 | 918 | 644 | | |
| 賞与引当金 | 694 | 667 | △26 | | |
| その他 | 2,534 | 1,880 | △653 | | |
| 固定負債 | 933 | 860 | △72 | △7.8 | 0.9 |
| 負債合計 | 12,324 | 12,961 | 636 | 5.2 | 13.7 |
| 株主資本 | 79,847 | 80,913 | 1,066 | 1.3 | 85.7 |
| 評価・換算差額等 | 377 | 591 | 213 | 56.5 | 0.6 |
| 純資産合計 | 80,225 | 81,504 | 1,279 | 1.6 | 86.3 |
| 負債純資産合計 | 92,550 | 94,465 | 1,915 | 2.1 | 100.0 |

主な増減要因

(流動資産)

有価証券 : 金銭信託の取得による増加、償還による減少

たな卸資産 : 商品及び製品の増加

(純資産)

株主資本 : 四半期純利益による増加、配当金の支払による減少

④ 四半期キャッシュ・フロー計算書

| (単位:百万円) | 2014年 1~6月 A | 2015年12月期 第2四半期 B | 増減額 B-A |
|----------------------|--------------------|-------------------------|------------|
| 税引前四半期純利益 | 1,755 | 2,500 | 745 |
| 減価償却費 | 558 | 700 | 142 |
| 売上債権の増減額 (△は増加) | 1,306 | 622 | △683 |
| たな卸資産の増減額 (△は増加) | △2,281 | △885 | 1,395 |
| 仕入債務の増減額 (△は減少) | 1,536 | 98 | △1,438 |
| 未払金の増減額 (△は減少) | △528 | 437 | 966 |
| 長期前払費用の増減額 (△は増加) | △81 | 441 | 522 |
| 法人税等の支払額 | △1,138 | △239 | 898 |
| その他 | △758 | △867 | △108 |
| 営業活動によるキャッシュ・フロー | 367 | 2,809 | 2,441 |
| 有形固定資産の取得による支出 | △246 | △457 | △210 |
| 無形固定資産の取得による支出 | △167 | △210 | △43 |
| その他 | 1,903 | 901 | △1,002 |
| 投資活動によるキャッシュ・フロー | 1,489 | 233 | △1,256 |
| 財務活動によるキャッシュ・フロー | △685 | △723 | △38 |
| 現金及び現金同等物の増減額 (△は減少) | 1,172 | 2,319 | 1,146 |
| 現金及び現金同等物の期首残高 | 29,352 | 31,894 | 2,542 |
| 現金及び現金同等物の四半期末残高 | 30,524 | 34,213 | 3,689 |

(注) 現金及び現金同等物は、現金及び預金（預入期間が3ヶ月を超える定期預金を除く）、キャッシュ・マネージメント・システム預託金、有価証券（取得日から償還日迄の期間が3ヶ月を超えるものを除く）からなっております。

主な増減要因

(営業活動によるキャッシュ・フロー)

- たな卸資産の増減額 : 前年同一期間 商品及び製品の増加
- 仕入債務の増減額 : 前年同一期間 商品仕入の増加

(投資活動によるキャッシュ・フロー)

- その他 : 前年同一期間 有価証券の償還による収入

⑤ 設備投資の状況

| (単位:百万円) | 2014年 1~6月 A | 2015年12月期 第2四半期 B | 増減額 B-A | 増減率 (%) (B-A)/A |
|----------|--------------------|-------------------------|------------|-----------------------|
| 設備投資額 | 500 | 875 | 375 | 75.0 |
| 有形固定資産 | 348 | 704 | 355 | 102.1 |
| 無形固定資産 | 151 | 171 | 19 | 12.9 |

当期の設備投資の内容

有形固定資産：アレルギー領域に係る製造設備及び生産能力向上を目的とする製造設備への投資
無形固定資産：業務の効率化等を目的とするソフトウェアへの投資

⑥ 非資金項目

| (単位:百万円) | 2014年 1~6月 A | 2015年12月期 第2四半期 B | 増減額 B-A | 増減率 (%) (B-A)/A |
|-----------|--------------------|-------------------------|------------|-----------------------|
| 減価償却費 | 558 | 700 | 142 | 25.5 |
| 長期前払費用償却費 | 459 | 451 | △7 | △1.7 |

⑦ 研究開発の状況

| 開発番号 | 予定適応症等 | 剤形等 | 開発段階 (国内) | | | | | 備考 |
|-------------------|---|-----|-----------|----------------|------------------|----|---|----|
| | | | Phase I | Phase II | Phase III | 申請 | 承認 | |
| 皮膚・アレルギー領域 | | | | | | | | |
| TO-203 | 室内塵ダニアレルギー疾患 (アレルギー性鼻炎) (減感作療法 (アレルギー免疫療法) 薬) | 舌下錠 | | | | 申請 | <ul style="list-style-type: none"> ・ALK社と日本における独占的開発・販売権に関するライセンス契約を締結 ・自社開発 ・2015年1月26日に製造販売承認申請 | |
| | 室内塵ダニアレルギー疾患 (アレルギー性喘息) (減感作療法 (アレルギー免疫療法) 薬) | 舌下錠 | | Phase II / III | | | <ul style="list-style-type: none"> ・ALK社と日本における独占的開発・販売権に関するライセンス契約を締結 ・自社開発 | |
| | 室内塵ダニアレルギー疾患 (小児アレルギー性鼻炎) (減感作療法 (アレルギー免疫療法) 薬) | 舌下錠 | | | Phase III 準備中 | | <ul style="list-style-type: none"> ・ALK社と日本における独占的開発・販売権に関するライセンス契約を締結 ・自社開発 | |
| TO-206 | スギ花粉症 (減感作療法 (アレルギー免疫療法) 薬) | 舌下錠 | | Phase II / III | | | <ul style="list-style-type: none"> ・自社開発 | |
| JTE-350 | アレルギー皮膚テスト実施時の陽性コントロール (ヒスタミン二塩酸塩製剤) | 注射剤 | | | | 申請 | <ul style="list-style-type: none"> ・ALK社と日本における独占的開発・商業化権に関するライセンス契約を締結 ・日本たばこ産業(株)との共同開発 ・日本たばこ産業(株)が2014年12月22日に製造販売承認申請 | |

※ 厚生労働省主催の「医療上の必要性の高い未承認薬・適応外薬検討会議」における開発企業募集品であります。

前回公表時 (2015年4月28日) からの変更点

・TO-203 (小児アレルギー性鼻炎) の国内Phase III準備中

Ⅲ 2015年12月期 業績予想

※当社は、2014年12月期から、決算期を毎年3月31日から毎年12月31日に変更しておりますので、2015年12月期 業績予想の比較として「2014年1～12月数値」（計算方法は以下参照）を記載しております。

① 損益計算書

| (単位:百万円) | 2015年12月期 | 2015年12月期 | 修正額 | 2014年 | 増減額 | 増減率 (%) (B-C)/C |
|--------------|-----------|-----------|--------|------------|-------|-----------------------|
| | 前回予想 A | 修正予想 B | | 1～12月 C | | |
| 売上高 | 63,000 | 62,200 | △800 | 58,089 | 4,110 | 7.1 |
| 製商品売上高 | 62,830 | 61,990 | △840 | 57,864 | 4,125 | 7.1 |
| 腎・透析領域 | 27,330 | 27,520 | 190 | 24,437 | 3,082 | 12.6 |
| 皮膚・アレルギー領域 | 13,890 | 12,230 | △1,660 | 11,687 | 542 | 4.6 |
| HIV領域 | 15,540 | 15,840 | 300 | 15,527 | 312 | 2.0 |
| その他 | 6,070 | 6,400 | 330 | 6,210 | 189 | 3.0 |
| 不動産賃貸収入 | 170 | 210 | 40 | 225 | △15 | △7.0 |
| 売上原価 | 30,700 | 30,500 | △200 | 27,396 | 3,103 | 11.3 |
| 売上総利益 | 32,300 | 31,700 | △600 | 30,693 | 1,006 | 3.3 |
| 販売費及び一般管理費 | 26,800 | 27,400 | 600 | 25,659 | 1,740 | 6.8 |
| 販管費（研究開発費除く） | 22,270 | 21,970 | △300 | 20,780 | 1,189 | 5.7 |
| 研究開発費 | 4,530 | 5,430 | 900 | 4,878 | 551 | 11.3 |
| 営業利益 | 5,500 | 4,300 | △1,200 | 5,033 | △733 | △14.6 |
| 経常利益 | 5,600 | 4,400 | △1,200 | 5,168 | △768 | △14.9 |
| 当期純利益 | 3,500 | 2,800 | △700 | 3,394 | △594 | △17.5 |

(参考) 売上高に対する比率

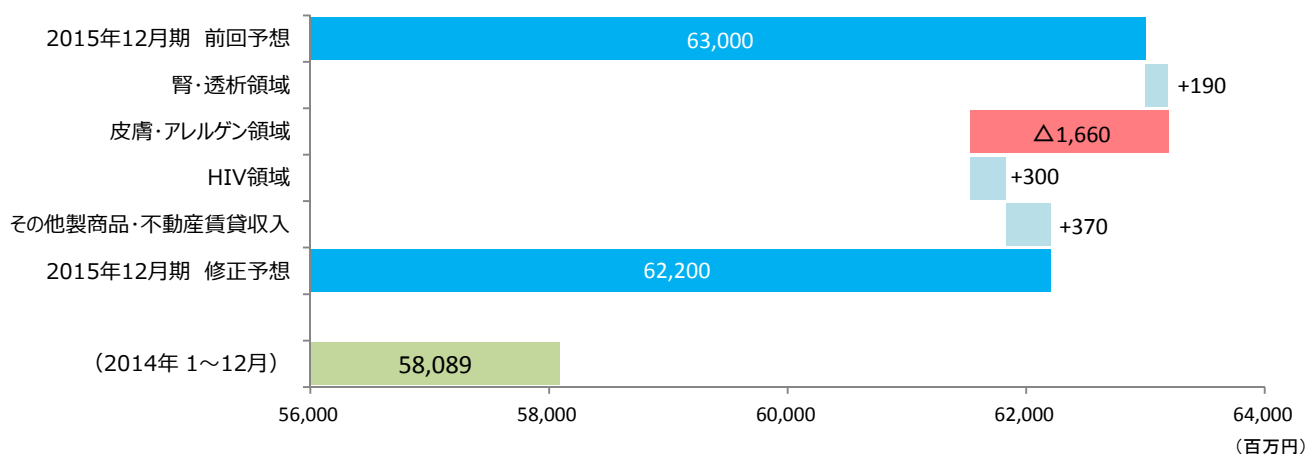
| (単位:%) | 2015年12月期 | 2015年12月期 | 増減 | 2014年 | 増減 |
|------------|-----------|-----------|------|------------|------|
| | 前回予想 A | 修正予想 B | | 1～12月 C | |
| 売上原価 | 48.7 | 49.0 | 0.3 | 47.2 | 1.8 |
| 販売費及び一般管理費 | 42.6 | 44.1 | 1.5 | 44.1 | 0.0 |
| 研究開発費 | 7.2 | 8.7 | 1.5 | 8.4 | 0.3 |
| 営業利益 | 8.7 | 6.9 | △1.8 | 8.7 | △1.8 |
| 経常利益 | 8.9 | 7.1 | △1.8 | 8.9 | △1.8 |
| 当期純利益 | 5.6 | 4.5 | △1.1 | 5.8 | △1.3 |

<2014年1～12月数値の計算方法>

2014年1～3月（2014年3月期第4四半期実績（12ヶ月）－2014年3月期第3四半期実績（9ヶ月））
+ 2014年4～12月（2014年12月期実績）

【2015年12月期 対前回予想増減要因】

売上高 (62,200百万円 対前回予想△800百万円)

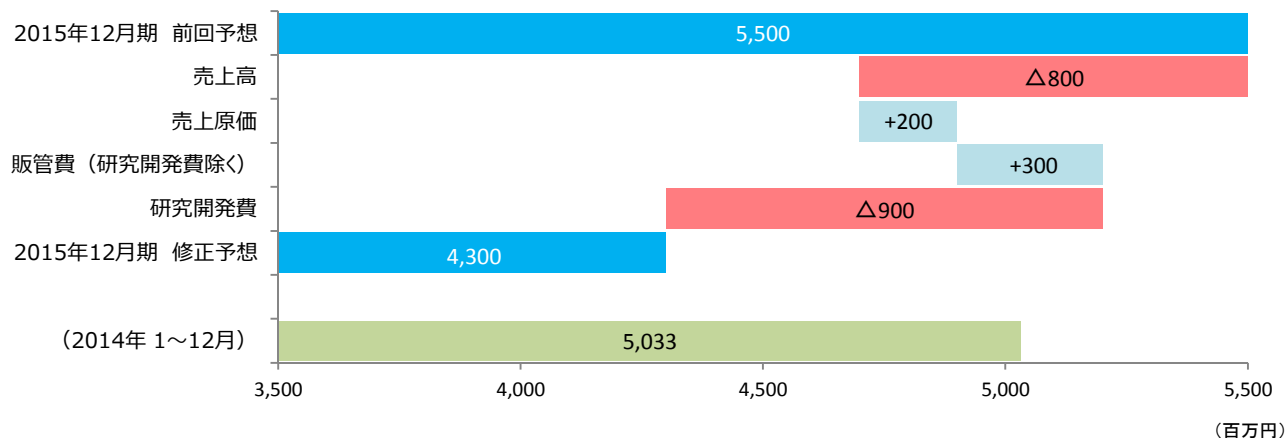


主な増減要因

| | | |
|------------|-----------------|----------------------------|
| 腎・透析領域 | : レミッチカプセル | +250百万円 |
| 皮膚・アレルギー領域 | : シダトレン スギ花粉舌下液 | △1,580百万円、ドボネックス軟膏 △320百万円 |
| | : アンテベート | +330百万円 |
| HIV領域 | : ツルバダ配合錠 | +370百万円 |

※詳細はP.10「② 製商品別売上高」を参照

営業利益 (4,300百万円 対前回予想△1,200百万円)



主な増減要因

| | |
|---------------|---------------------------|
| 売上原価 | : 売上高の減少、販売品目の構成変化 |
| 販管費 (研究開発費除く) | : 販売促進費の減少 |
| 研究開発費 | : 臨床試験費用 (TO-203小児適応) の増加 |

経常利益 (4,400百万円 対前回予想△1,200百万円)

特記事項: 特になし

当期純利益 (2,800百万円 対前回予想△700百万円)

特記事項: 特になし

② 製商品別売上高

| (単位: 百万円) | 2015年12月期 前回予想 A | 2015年12月期 修正予想 B | 修正額 B-A | 2014年 1~12月 C | 増減額 B-C | 増減率 (%) (B-C)/C |
|--------------------------------------|------------------------|------------------------|------------|---------------------|------------|-----------------------|
| 製商品売上高 | 62,830 | 61,990 | △840 | 57,864 | 4,125 | 7.1 |
| レミッチカプセル | 15,410 | 15,660 | 250 | 14,970 | 689 | 4.6 |
| 経口そう痒症改善剤 [腎・透析領域] | | | | | | |
| ツルバダ配合錠 | 12,280 | 12,650 | 370 | 12,717 | △67 | △0.5 |
| 抗ウイルス化学療法剤(抗HIV薬) [HIV領域] | | | | | | |
| アンテベート ※1 | 6,460 | 6,790 | 330 | 6,747 | 42 | 0.6 |
| 外用副腎皮質ホルモン剤 [皮膚・アレルギー領域] | | | | | | |
| リオナ錠 ※2 | 4,620 | 4,800 | 180 | 1,811 | 2,988 | 164.9 |
| 高リン血症治療剤 [腎・透析領域] | | | | | | |
| 注射用フサン ※1 | 3,200 | 3,130 | △70 | 3,499 | △369 | △10.6 |
| 蛋白分解酵素阻害剤 [腎・透析領域] | | | | | | |
| スタビルド配合錠 | 3,010 | 2,920 | △90 | 2,466 | 453 | 18.4 |
| 抗ウイルス化学療法剤(抗HIV薬) [HIV領域] | | | | | | |
| ビオスリー | 2,200 | 2,390 | 190 | 2,123 | 266 | 12.6 |
| 活性生菌製剤(整腸剤) [その他] | | | | | | |
| ケイキサレート ※1 | 2,490 | 2,360 | △130 | 2,253 | 106 | 4.7 |
| 高カルウム血症改善剤 [腎・透析領域] | | | | | | |
| ユリノーム錠 ※1 | 1,610 | 1,570 | △40 | 1,901 | △331 | △17.4 |
| 尿酸排泄薬(高尿酸血症治療剤) [腎・透析領域] | | | | | | |
| ロコイド ※1 | 1,330 | 1,400 | 70 | 1,337 | 62 | 4.7 |
| 外用副腎皮質ホルモン剤 [皮膚・アレルギー領域] | | | | | | |
| シダトレン スギ花粉舌下液 ※1、3 | 2,820 | 1,240 | △1,580 | 80 | 1,159 | - |
| スギ花粉症の減感作療法(アレルギー免疫療法)薬 [皮膚・アレルギー領域] | | | | | | |
| ゼファート | 1,320 | 1,220 | △100 | 1,450 | △230 | △15.9 |
| 抗真菌薬 [皮膚・アレルギー領域] | | | | | | |
| ドボネックス軟膏 | 1,520 | 1,200 | △320 | 1,670 | △470 | △28.1 |
| 尋常性乾癬治療剤 [皮膚・アレルギー領域] | | | | | | |
| マグセント | 1,260 | 1,100 | △160 | 1,192 | △92 | △7.8 |
| 切迫早産における子宮収縮抑制剤 子癇の発症抑制・治療剤 [その他] | | | | | | |
| その他製商品 | 3,300 | 3,560 | 260 | 3,641 | △81 | △2.2 |

※1 自社品

※2 「リオナ錠」は、2014年5月から販売しております。

※3 「シダトレン スギ花粉舌下液」は、2014年10月から販売しております。

(参考) 自社品売上高及び自社品比率

| (単位: 百万円) | 2015年12月期 前回予想 A | 2015年12月期 修正予想 B | 修正額(率) B-A | 2014年 1~12月 C | 増減 B-C | 増減率 (%) (B-C)/C |
|-----------|------------------------|------------------------|---------------|---------------------|-----------|-----------------------|
| 自社品売上高 | 19,840 | 18,300 | △1,540 | 17,657 | 642 | 3.6 |
| 自社品比率 (%) | 31.6 | 29.5 | △2.1 | 30.5 | △1.0 | - |

③ 設備投資の状況

| (単位:百万円) | 2015年12月期 前回予想 A | 2015年12月期 修正予想 B | 修正額 B-A | 2014年 1~12月 C | 増減額 B-C | 増減率 (%) (B-C)/C |
|----------|------------------------|------------------------|------------|---------------------|------------|-----------------------|
| 設備投資額 | 2,277 | 2,487 | 210 | 1,726 | 760 | 44.1 |
| 有形固定資産 | 2,052 | 2,066 | 14 | 1,286 | 779 | 60.6 |
| 無形固定資産 | 225 | 421 | 196 | 440 | △19 | △4.3 |

設備投資の内容

有形固定資産：アレルゲン領域に係る製造設備及び生産能力向上を目的とする製造設備への投資
 無形固定資産：業務の効率化等を目的とするソフトウェアへの投資

④ 非資金項目

| (単位:百万円) | 2015年12月期 前回予想 A | 2015年12月期 修正予想 B | 修正額 B-A | 2014年 1~12月 C | 増減額 B-C | 増減率 (%) (B-C)/C |
|-----------|------------------------|------------------------|------------|---------------------|------------|-----------------------|
| 減価償却費 | 1,382 | 1,405 | 23 | 1,218 | 186 | 15.3 |
| 長期前払費用償却費 | 812 | 820 | 8 | 918 | △98 | △10.7 |

⑤ 配当

| | 2015年12月期 前回予想 A | 2015年12月期 修正予想 B | 修正額(率) B-A | 2014年12月期 通期(4~12月) C | 増減 B-C | 増減率 (%) (B-C)/C |
|----------------|------------------------|------------------------|---------------|-----------------------------|-----------|-----------------------|
| 1株当たり配当金 ※ (円) | 48 | 48 | 0 | 40 | 8 | 20.0 |
| 配当性向 (%) | 38.8 | 48.5 | 9.7 | 46.8 | 1.7 | - |

※ 2015年7月29日開催の取締役会において、2015年12月期の中間配当を1株当たり24円にて行う旨決議しております。

【将来に関する記述等についてのご注意】

本資料に記載しております業績見通し等の将来に関する記述は、本資料発表日現在において入手可能な情報に基づき当社が判断したものであり、リスクや不確実な要素を含んでおり、当社としてその実現を約束する趣旨のものではありません。したがって、実際の業績等は、様々な要素により、これらの業績見通し等とは大きく異なる結果となる可能性があることをご承知おきください。また、新たな情報、将来の事象、その他の結果に関わらず、常に当社が、将来の見通しを見直すとは限りません。なお、現時点において、実際の業績等に影響を与えるリスクや不確実な要素としては、以下のような事項を挙げることができます。(かかるリスクや不確実な要素はこれらの事項に限定されるものではありません。)

- ◇ 医薬品医療機器法その他の法令または規制の変化
- ◇ 研究開発の遅延または中止
- ◇ 薬価の決定、改定
- ◇ 副作用の発現
- ◇ 製商品の供給停止、回収
- ◇ 訴訟の提起