

本資料は、当社の事業、計画、業績等を説明する為の参考資料であり、投資勧誘を目的として作成されたものではありません。  
本資料の権利は当社に帰属します。

# 「事業計画及び成長可能性に関する事項」 について

2026年6月  
株式会社ビーマップ

**GROWTH**<sup>TOKYO</sup>

4316

# 0. 前書き



- ・多種多様なモバイル端末へのコンテンツサプライを可能にするソフトとサービスの提供。
- ・放送、生活動線、通信、モバイルを活用した創客ビジネスの提供。

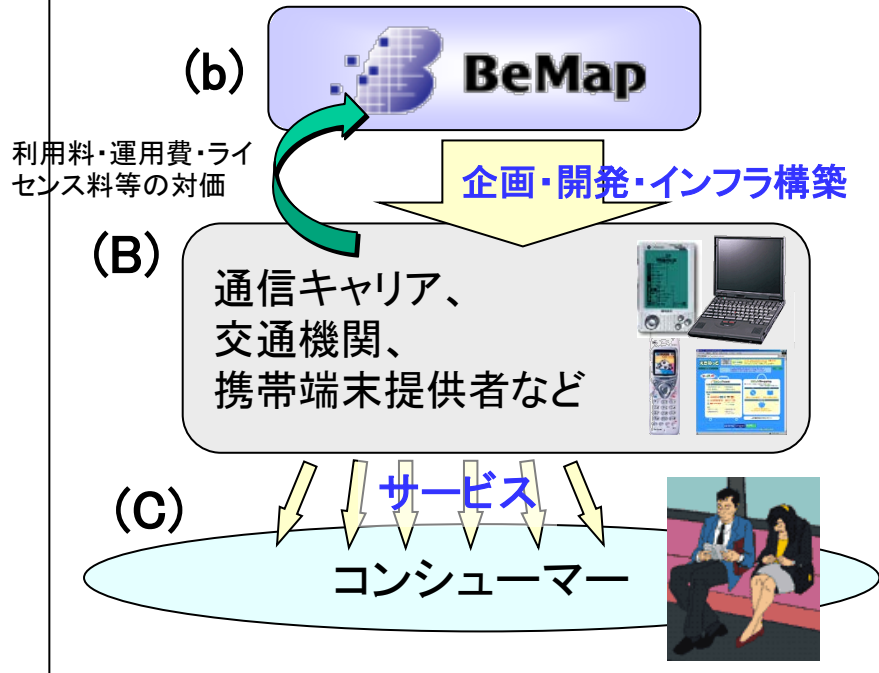
*Best Mobile Application Producer*



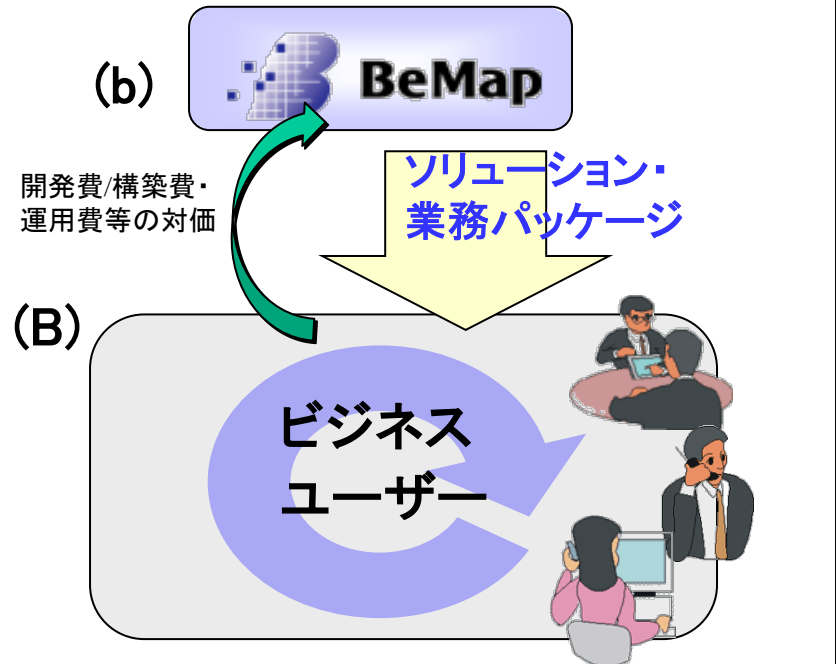
**BeMap**

当社グループは、大別して2タイプのビジネスモデルにより収益を上げております。

## btoBtoC型ビジネス (企画開発運用型)



## btoB型ビジネス (ユーザー拡大型)



# 1. ビジネスモデル

分類	事業分野	業務内容	ビジネスモデル
ワイヤレス・イノベーション	無線LAN配信 インフラ構築	無線LANホットスポットにおけるコンテンツ 配信インフラを開発・提供するサービス、業 務用パッケージ	通信事業者を対象とする b to B to C、b to B（内容により混在）
モビリティ・イノベーション	交通関連	鉄道など交通事業者のIT化、QR乗車券への 技術提供	鉄道事業者を対象とする b to B to C、b to B（内容により混在）
ソリューション	監視録画システ ム	カメラ付携帯電話への画像転送システムの 開発・運用保守 遠隔カメラ監視のASPサービス	駐車場、店舗等を対象とする b to B
	TVメタデータの ASP事業	TV番組メタデータのASPを構築しbtoBへの 展開はかる	テレビ局、広告代理店、企業等を対象とする b to B
	コンテンツプリン トサービス (こんぷりん)	アイドルやキャラクター、自撮り(証明写真) など、さまざまなジャンルの画像コンテンツを コンビニのコピー機で手軽に印刷・購入でき るサービス	コンテンツ権利者を対象とする b to B to C
	O2O2O	メディア、広告、タレントなどを起点としてリア ル店舗への送客を行うサービス	広告主、流通を対象とする b to B to C
MMSマーケティング	MMS	O2O2Oのうち、TV以外のメディアと店舗をデ ジタルで繋ぐ集客/販促に特化したサービス	広告主、流通を対象とする b to B to C

※当社グループは、2026年3月期より、事業分野間での明確な区分が困難な案件が増加していることから、セグメント会計上は「システム・ソリューション事業」の単一セグメントとしておりますが、解説の都合上、従来の3区分により、本資料を作成しております。

※O2O2O(OnAir to Online to Offline)、MMS(Media to Mobile to Store)



# 収益構造 <収入の部>

ワイヤレス・イノベーション事業は大型構築案件の減少で大幅減、初のセグメント損失。当期は周辺分野との連携を進めて規模回復を図る。

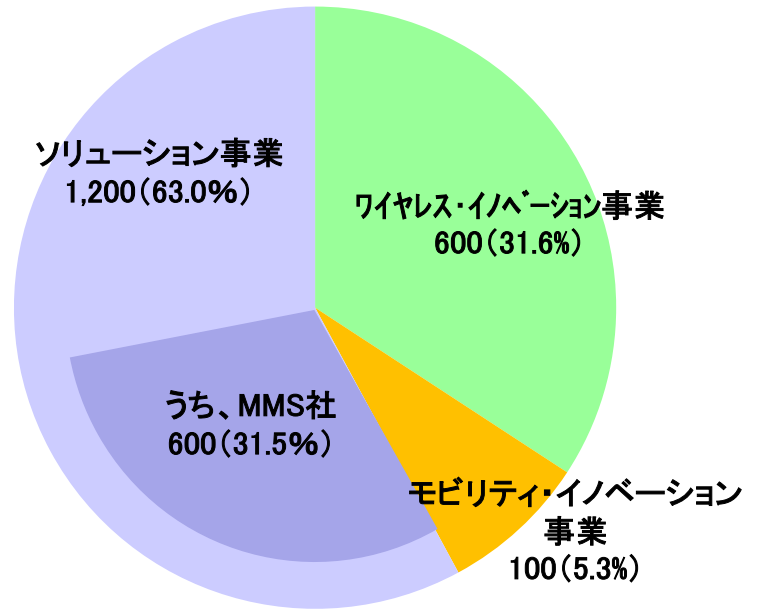
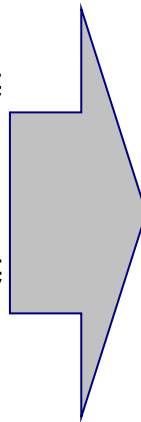
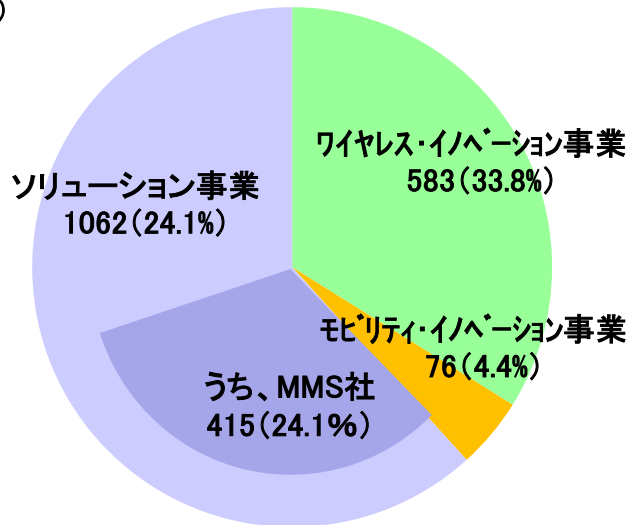
モビリティ・イノベーション事業は、ただちケの事業化が遅れ、当期は引き続き実例を積み上げる。

ソリューション事業は、こんぷりん、TNT、ハードウェア販売が好調。子会社化したMMSマーケティング社(MMS)の数字が加わり伸長。

**2026年3月期**  
売上高合計: 1,721百万円  
営業利益: △94百万円

**2027年3月期(見込)**  
売上合計1,900百万円  
営業利益: +70百万円

事業分野名称  
売上高(構成比率)



※b to B to Cとb to B の比率は厳密な算定が困難であるため記載していません。

IT事業の特徴として、労働集約の原価構造となっております。  
 かつて、原価に占める外部流出費用(材料費・業務委託費・派遣員費)の比率が高かったことから、  
 費用削減、技術・ノウハウの内部蓄積の観点より、新卒採用・育成を開始(2013.4)し、  
 人材の充実に努め、現在も継続して取り組んでおります。

## <製造原価の内訳>

2013.3期 (取組前)	<b>労務費</b> 156百万円 (17.7%)	<b>材料費・業務委託費・派遣員費</b> 604百万円 (68.6%)	<b>その他経費</b> 121百万円 (13.7%)
2026.3期 (直前期)	<b>労務費</b> 194百万円 (24.9%)	<b>材料費・業務委託費・派遣員費</b> 449百万円 (57.7%)	<b>その他経費</b> 136百万円 (17.5%)

外注比率は減少しているが、Wi-Fiのハード販売が増加しているため、材料費も含めた外部流出費用削減は一定のレベルで留まる見込み。

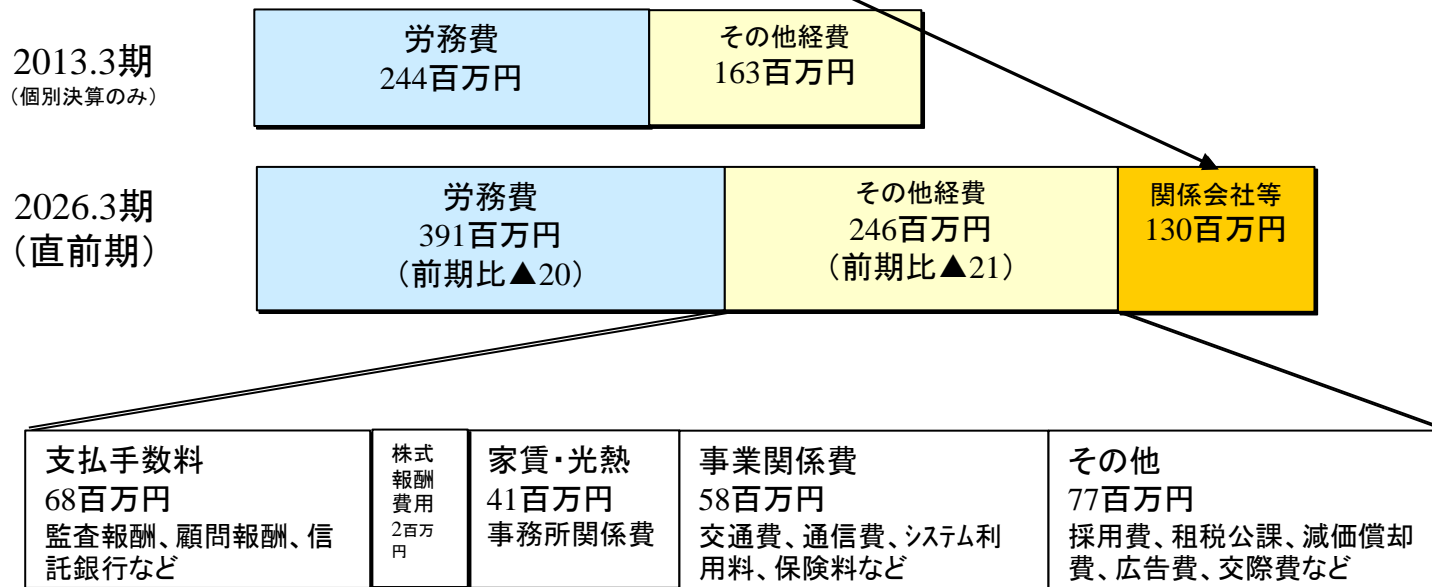
2026.3期においては、材料費高騰により収益低下となった一部案件の影響により、想定より外部流出費用が嵩みました。

# 収益構造 <支出の部②>

販売費及び一般管理費(個別)は、ここ数年は事業体制強化のための人員増(1.5倍)を進めたため労務費を中心に付随する交通・通信費などの経費についても増加いたしました。2026.3期については、稼働低下により、販管費に計上される労務費が高水準で推移いたしました。子会社を中心に固定費は若干減額しております。

今後は、既にひとつおりの体制強化を終えているため、固定費的な増加は予定しておらず、稼働向上により販管費に計上される労務は大幅に軽減される見通しです。

## <販売費及び一般管理費の内訳>





2023年1月に、第三者割当増資に応じ子会社化(50.9%)、  
2024年3月に、出資比率拡大(60.9%)

### <経緯>

2017年7月に株式会社ジェイアール東日本企画、株式会社 Y&N Brothersと共同で設立。テレビ放送以外のメディアや訴求力の大きいタレント等をデジタルで活用し、店舗への誘導を行う事業を開始した。(当初は34%の持分法適用会社)

本来の事業目的とは外れるが、イオンクレジット向け櫻坂46を起用した広告代理業で業績を急速に伸ばし、3期目で売上高10億円に達したものの、コロナ禍での販促イベント回避等の直撃を受け、事業規模も縮小した。

現在は、本来の事業目的に回帰し、利益率向上を含めた立て直しに注力している。

2027.3期は、流通向けビッグデータ解析サービスを立ち上げ、売上高6~10億円、営業利益1億円以上を目指して活動している。

### <業績の推移>

(千円単位)

	第2期 (2019.3期)	第3期 (2020.3期)	第4期 (2021.3期)	第5期 (2022.3期)	第6期 (2023.3期)	第7期 (2024.3期)	第8期 (2025.3期)	第9期 (2026.3期)
売上高	348,657	1,080,185	876,659	730,883	402,931	359,363	439,558	450,487
営業利益	21,965	97,943	34,783	▲27,538	▲37,700	▲30,028	2,191	15,756
当期純利益	14,739	61,623	29,334	▲27,779	▲37,341	▲39,861	81	14,328

### <子会社化の目的>

- ① 当社のO2O2Oと類似した事業モデルであり、人材供給を含めて当社とシームレスな事業展開を図る
- ② 持分が分散していたが、当社主導で迅速な意思決定を行い事業展開を図る

### <事業モデル>

企画から一連のシステム構築・運営、調整業務までを一括して提供。顧客は、消費財メーカーと流通・店舗。

## Media

顧客誘引

交通広告・中吊り、号外、POP、SNSなど  
タレント、声優、インフルエンサー

## Mobile

当社の技術インフラ

店舗Wi-Fi、コピー機向けコンテンツ配信、  
リスト情報の自動判別、アプリ構築

## Store

店舗で対象商品を購入

スーパー、コンビニ、ドラッグストア

現在、1企画数百万円のところ、多店舗展開などで2~3千万円に広げ収益安定化につなげる取り組みを行っている。

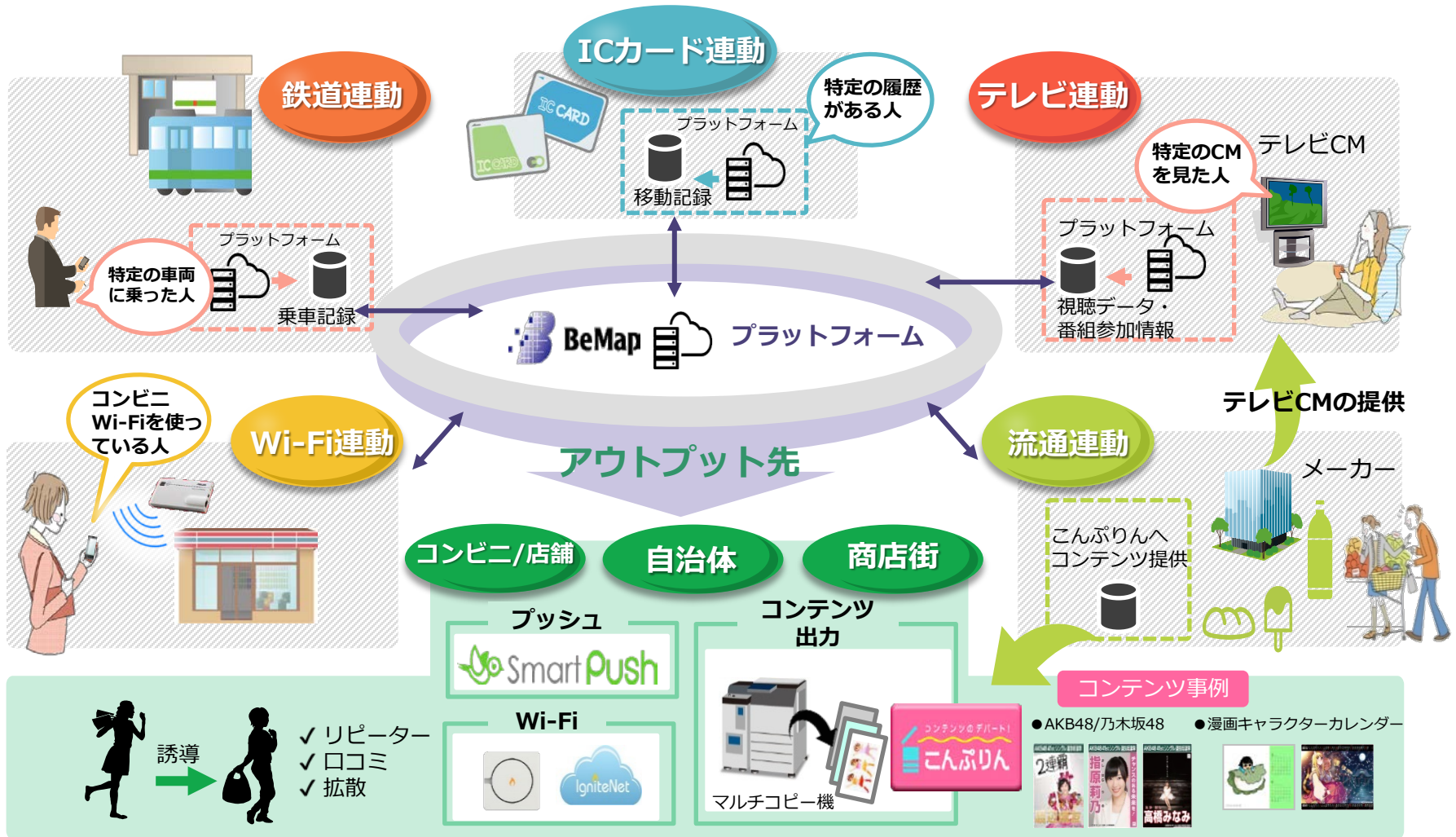
## 2. 市場環境



BeMap

# 当社の関わる分野

当社グループは様々な事業分野に関わるITプラットフォームの構築をめざしており、それぞれが潜在的な市場規模を抱えております。



## 【ワイヤレス・イノベーションなど】

Wi-Fiの市場規模については、様々な調査・指標がありますが、共通して、年10%以上の成長が見込まれる有望な分野です。当社の直前期のWi-Fiに関連する売上高は**約6億円**であります。

当社では、これらの公表数値に加えて、一般社団法人無線LANビジネス推進連絡会などでの活動や、各事業者との直接の協議、政府との情報交換、社外取締役の調査助言等を通して、関係各社・国の投資予算を把握し、直接の受注活動につなげる戦略をとっております。

H&I Global Research  
2024年 \$2370.70Million (約3,793億円)  
(成長率CAGR 12.6%)  
2032年 \$6175.20Million (約9,880億円)

IMARC Group  
2025年 \$2348.40Million (約3,757億円)  
(成長率CAGR 10.96%)  
2034年 \$5989.30Million (約9,582億円)

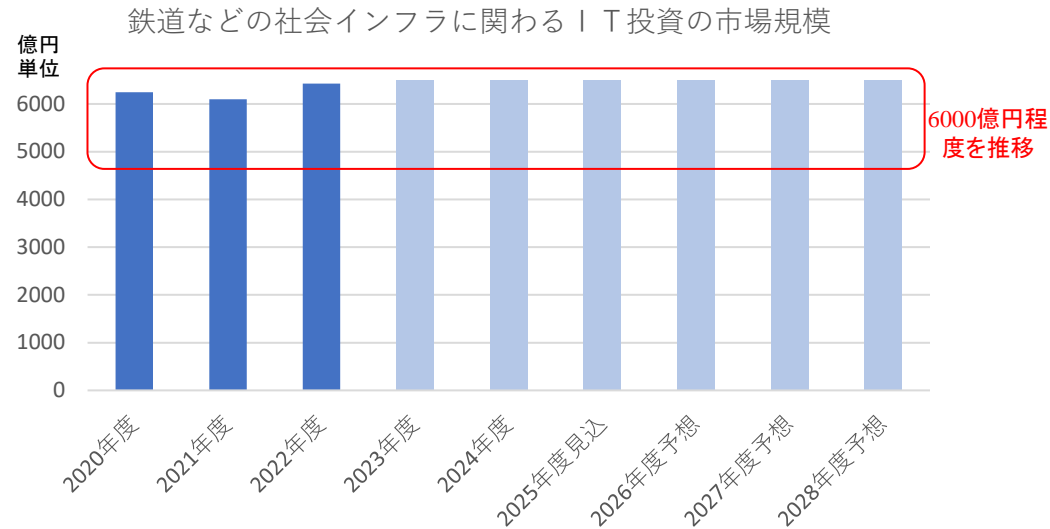
通信事業会社においては、システム開発・構築についてはグループ会社や旧電電ファミリーを中心に進めるケースがありますが、当社としては、単純なシステム開発に留まらない事業プランの構築やプランに関わる通信事業者以外の関係各社との調整など広範囲をカバーすることで、容易に競合することが無い状況を作り出すことに留意しております。

## 【モビリティ・イノベーションなど】

鉄道などの社会インフラに関わるIT投資に関しては年間**6~7千億円**程度の規模であるというレポートが株式会社矢野経済研究所より2023年12月20日に公表されております。2020~21年度においてはコロナ禍での乗客減を受けた設備投資縮減の影響を受けましたが、徐々に回復する見込みとのことであります。  
当社の直前期の売上高は**約0.7億円**であります。

当社では、これらの公表数値に加えて、モビリティ変革コンソーシアム(JR東日本主催)、日本鉄道サイバネティクス協議会(一般社団法人日本鉄道技術協会の部会)などでの活動や、各事業者との直接の協議、社外取締役の調査助言等を通して、関係各社の投資予算を把握し、直接の受注活動につなげる戦略をとっております。

鉄道等公共交通機関の事業会社においては、システム開発についてはそれぞれグループ会社を中心に進めるケースが大部分ですが、  
当社としては、単純なシステム開発に留まらない事業プランの構築やプランに関わる鉄道事業者以外の関係各社との調整など広範囲をカバーすることで、容易に競合することが無い状況を作り出すことに留意しております。



※株式会社矢野経済研究所の公表(2023.12.20)した調査結果を参考に作成  
※市場規模には、ハード・ソフト、工事、SI、コンサル、回線利用料、保守、要員派遣等を含む



## 【ソリューションなど】

様々な事業分野を対象にしておりますが、直接マッチする市場調査等の数値は得られておりません。  
近年注力しているO2O2O、MMSの分野については、企業の広告費ではなく販促費をターゲットとしております。販促費の市場規模は、一般的に年間**15兆円**と言われておりますが、その中で当社のターゲットになりうる金額は算定できておりません。

## 【MMSマーケティング(ソリューション)】

企業の販促費をターゲットとしております。販促費の市場規模は、一般的に年間**15兆円**と言われておりますが、その中でMMS社のターゲットになりうる金額は算定できておりません。  
MMS社は、企画から一連のシステム構築・運営、調整業務までを一括して提供することで、他社が容易に真似できない地位の取得を目指しております。(12頁ご参照)

## 【その他】

広義においては、IT・広告企業は当社と競合する可能性があります、  
当社は事業プランの企画・提案からシステム設計・開発、関係各社の調整まで一貫して行うことができる非常に特殊な立ち位置にあると考えており、直接競合している企業はありません。

なお、純粋な企業向けのSI案件、ハードウェア販売案件においては、IT企業全般が競争相手となります。これら競争相手との間で差別化を図るため、提案にあたっては、お客様の将来のビジネス拡大につながる内容を盛り込むことで容易に他社が追随できない条件を作り出すことを心がけております。(例：商業施設への無線LANのAP販売にあたって、送客・拡販イベント・業務システム連携を考慮した構成を提案することで、売り切りのハード販売とはしない。)

また、当社の主要顧客である通信・鉄道などの業界においては、システム開発においては各社のシステム子会社を中心に進めるケースが大部分ですが、単純なシステム開発に留まらない事業プランの構築や関係各社調整など広範囲をカバーすることで容易に競合することが無い状況を作り出すことに留意しております。

## 3. 競争力の源泉



## 技術・ノウハウの蓄積による優位性

特にワイヤレス・イノベーション事業においては、Wi-Fiの黎明期より関わってきたことで技術・ノウハウの蓄積は優位にあると考えており、認証・コンテンツ配信については、日本の公衆無線LANの殆どに当社の技術が用いられております。その他の事業においても、各業界の特徴に対応できる技術・ノウハウを蓄積しております。※

## 独自の立ち位置による提案優位性

鉄道、通信、放送、流通、外食、エンタメなど、各業界での国内トップクラスの企業と取引しております。当社は、業界横断的な新規サービスの企画・提案・実現ができる企業であり、O2O2O、MMSなどの立ち上げにおいても独自の立ち位置ゆえに他社と競合することなく展開することができました。

## 優れた人材による優位性

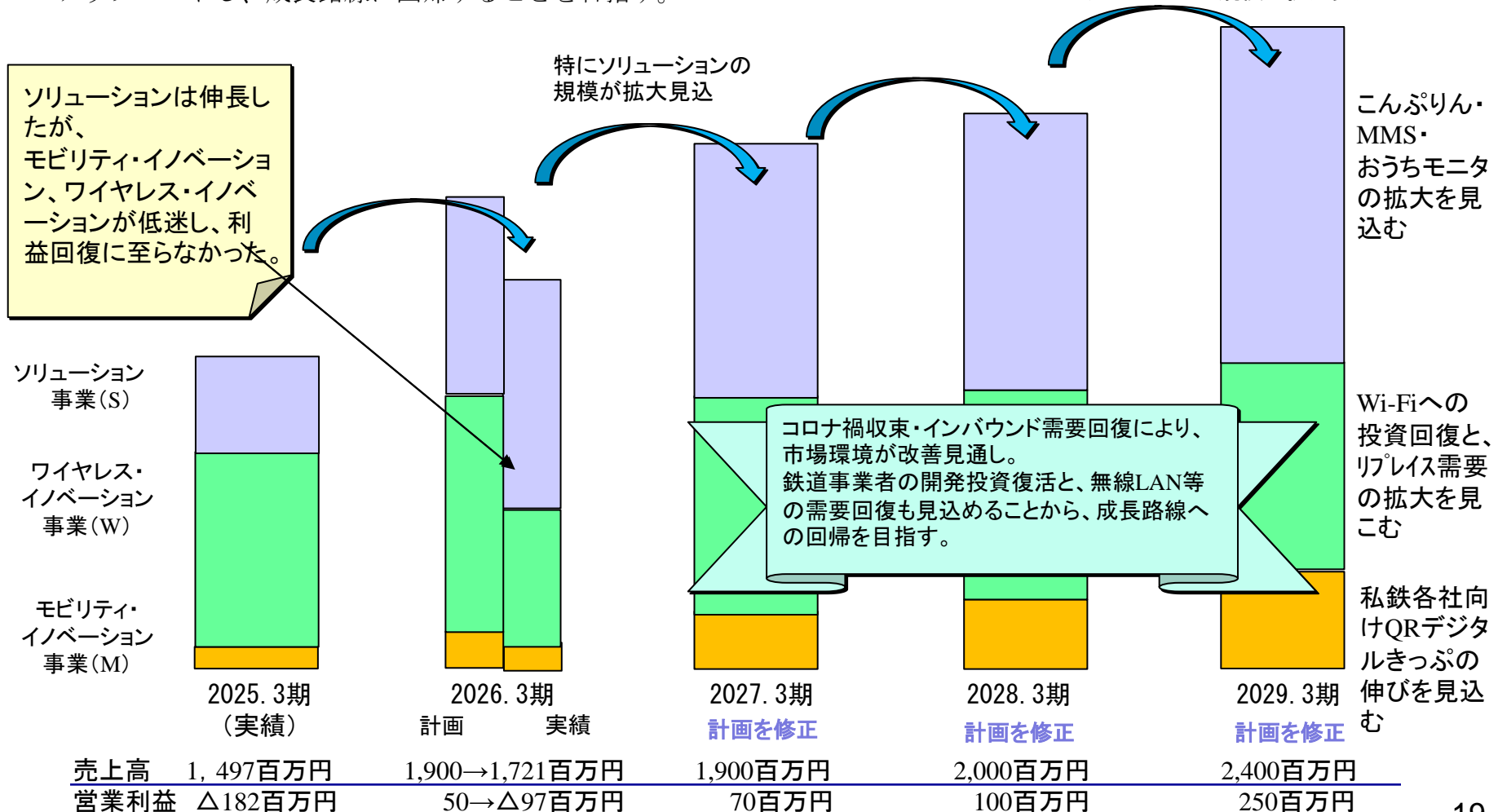
当社では、代表取締役を筆頭に、ユニークな新規サービスを企画・提案・実現できる人材の確保・育成に努めており、成果を上げております。また、顧客各社より、新しい提案を求められることが多く、社内では常に企画を立案し提案にまとめていく風土が築かれております。社外取締役2名は、それぞれ鉄道・広告、無線通信の各分野の動向・技術に精通しており、当社の事業展開における確かな助言指導をいただいております。

※技術、ビジネスモデルの一部については、特許・実用新案等の権利化を随時行い、他社の参入を抑止しております。

## 4. 事業計画

2026.3期は、ソリューション分野が子会社含めて伸長したもので、モビリティ・イノベーション、ワイヤレス・イノベーションの両分野が低迷したため、売上高は伸びたもののハードウェア販売案件の一部が不採算となり、売上総利益が減少、販売費および一般管理費はやや削減されたものの、5期連続の営業損失となった。営業損益ベースでの黒字浮上が不可欠である。

コロナ禍・インバウンド需要の回復に伴い、当社を取り巻く市場環境は回復する見込みであり、既存の中期計画をアップロードし、成長路線に回帰することを目指す。



当社では、**営業利益**の成長を最も重要な経営指標としております。  
最も基礎となる段階利益であり、公表している数値の中でも経年比較が容易であることから重要な指標と考えております。

2026年3月期は前期に引き続き損失(97百万円)となりましたが、今後の目標値については次頁以下に記載します。

なお、社内における事業管理においては、案件単位で売上総利益率の向上(原価率の低減)を人事評価上の重要な指標として用いております。  
各案件ベースでの原価構造が異なることと、子会社化したMMSマーケティングにおいては事業特性上原価率が当社の従来事業に比べて高いため、一律での目標数値設定は行っておりません。予算策定にあたっては、毎年、原価率が前期を1%程度下回ることを前提としておりますが、目標数値とはしておりません。

- ・2024年3月期 当社52.4%(目標53%)、連結54.8%(目標59%)
- ・2025年3月期 当社52.8%(目標53%)、連結55.5%(目標54%)
- ・2026年3月期 当社58.6%(目標52%)、連結61.0%(目標54%)…極端に利益率が低い案件が発生
- ・2027年3月期 当社52%、連結54%を目指す。…前期並み低採算案件は発生させない前提

## <従来の収支計画と実績>

2026年3月期は、ソリューションはほぼ計画どおりだったものの、とりわけワイヤレス・イノベーションの未達が大きく、モビリティ・イノベーションの立ち上がりも遅れ、乖離が生じたことにより従来の計画は見直しが必要となった。一方で、比重が高まっているソリューションの事業環境が整いつつあり、既存計画を修正する。

(単位:百万円)

	2026年3月期 目標	2026年3月期 実績	2027年3月期 目標	2028年3月期 目標
売上高	1,900	1,721	2,000	2,400
ワイヤレス・イノベーション	650	583	650	700
モビリティ・イノベーション	150	76	150	200
ソリューション (うちMMSマーケティング)	1,100 (600)	1,062 (415)	1,200 (650)	1,500 (800)
営業利益	50	▲97	100	250
経常利益	50	▲100	100	250
当期純利益	30	▲151	60	180

## <事業分野別の取組>

### 【ワイヤレス・イノベーション事業分野】

- ・エヌ・ティ・ティ・ブロードバンドプラットフォーム株式会社をはじめとするキャリア向けのビジネスは継続。既存システムの拡張・更新・安定運用に関わる案件、特に大型案件を丁寧に拾う。5年以上経過したリプレイス案件も増加へ。
- ・5G、ミリ波など多様な無線規格を熟知し、最善の提案が可能な体制を維持
- ・自治体向け防災情報配信システムの具体化(グループ独自技術を生かした新規取組)

#### 2026.3期の進捗

- ・キャリアの投資が細り、大型構築案件を獲得できず
- ・IgniteNet、AirCompass、ミリ波など引き合いは順調だが、大規模な受注に至らず
- ・自治体防災情報配信システムを継続するが、横展開が進まず

### 【モビリティ・イノベーション事業分野】

- ・私鉄等の鉄道アプリへの技術協力
- ・交通系ICカードに関わる業務サービスとの連携を強化する
- ・デジタルきっぷの実証事業を南海以外の鉄道会社でも随時開催へ、商用化への目処を立てる

#### 2026.3期の進捗

- ・私鉄等と連携したQRデジタルきっぷの取り組み進めるが、時間要する
- ・transit managerはID伸びず
- ・私鉄向けアプリ開発などは徐々に伸長

### 【ソリューション事業分野】

- ・こんぷりん証明写真サービスの強化(マイナカードなど公的申請分野での露出強化)
- ・電力データを活用した見守りサービスの開始
- ・子会社を通じたMMS事業の強化
- ・キャリア以外へのWi-Fi管理システム販売強化

#### 2026.3期の進捗

- ・MMS、O2O2O2、TNTの実績はメディア・業界誌等で取り上げられ、流通・店舗向けの理解度向上、子会社も黒字回復により、今後伸長見込み
- ・こんぷりんは証明写真サービスを2022年3月に開始し、徐々に伸びる(公的申請書類への使用が寄与)
- ・Wi-Fiハードウェア販売は引き合い多く、積み上げに貢献
- ・見守りサービスは、拡販に時間を要している、協力会社を得てテコ入れ予定

(単位:百万円)

	2026年3月期 実績	2027年3月期 目標	2028年3月期 目標	2029年3月期 目標
売上高	1,721	1,900	2,000	2,400
ワイヤレス・イノベーション	583	600	650	700
モビリティ・イノベーション	76	100	100	200
ソリューション (うちMMSマーケティング)	1,062 (415)	1,200 (600)	1,250 (650)	1,500 (800)
営業利益	▲97	70	100	250
経常利益	▲100	70	100	250
当期純利益	▲151	40	60	180

※2027年3月期においては、棚卸資産の前倒し損失を2026年3月期に計上したため、本来の計画(営業利益50百万円)より改善する見込み。



## ワイヤレス・イノベーション事業分野

### 【課題】

- ・キャリア主導の大型構築案件が減少
- ・5G、Wi-Fiなど様々な無線規格の登場

### 【取り組み】

- ・エヌ・ティ・ティ・ブロードバンドプラットフォーム株式会社をはじめとするキャリア向けのビジネスはボリュームは縮小するが継続。既存システムの拡張・更新・安定運用に関わる案件を獲得する
- ・5G、ミリ波など多様な無線規格を熟知し、最善の提案が可能な体制を維持
- ・防災情報配信システム 茨城県以外の自治体への横展開を狙う

## <展開イメージ>

	2027年3月期	2028年3月期	2029年3月期以降
ワイヤレス・イノベーション事業		自治体向け防災情報配信システム	自治体向け防災情報配信システム
	自治体向け防災情報配信システム		
	ミリ波等の無線ソリューション提供	ミリ波等の無線ソリューション提供	ミリ波等の無線ソリューション提供
	既存のキャリア経由 コンビニ・鉄道等のWi-Fiインフラ提供事業	既存のキャリア経由 コンビニ・鉄道等のWi-Fiインフラ提供事業	既存のキャリア経由 コンビニ・鉄道等のWi-Fiインフラ提供事業



# BeMap 分野別の課題と取り組み②

## モビリティ・イノベーション事業分野

### 【課題】

・デジタルきっぷ「とくちケ」のビジネス立ち上げに遅れる

### 【取り組み】

・私鉄等の鉄道アプリへの技術協力

・交通系ICカードに関わる業務サービスとの連携を強化する

・デジタルきっぷの実証事業を南海以外の鉄道会社でも随時開催へ、商用化への目処を立てる

## <展開イメージ>

	2027年3月期	2028年3月期	2029年3月期以降
モビリティ・イノベーション			とくちケの実証事業+商用展開
		とくちケの実証事業+商用展開	
	とくちケの実証事業+商用展開		
	transit manager	transit manager	transit manager
	私鉄系アプリ開発の拡充	私鉄系アプリ開発の拡充	私鉄系アプリ開発の拡充



## ソリューション事業分野

### 【課題】

- ・新規事業の収益化が長期化or苦戦

### 【取り組み】

- ・こんぷりんの強化(証明写真サービス、+新規展開)
- ・新事業アパらくWi-Fi強化、営業効率が低い病院Wi-Fiは縮小へ
- ・子会社と連携したMMS事業,TNT事業の強化
- ・電力データを活用した「おうちモニタ」の事業化

## <展開イメージ>

	2027年3月期	2028年3月期	2029年3月期以降
ソリューション事業			おうちモニタ
		おうちモニタ	MMS、TNT
		MMS、TNT	ハードウェア(Wi-Fi等)販売
	MMS、TNT	ハードウェア(Wi-Fi等)販売	
	ハードウェア(Wi-Fi等)販売		
	既存事業※	既存事業※	既存事業※

※既存事業(TVメタデータ、こんぷりん、映像配信、J-TALKプラットフォーム、アパらくWi-Fi、病院Wi-Fi)は取捨選択

## <前提条件>

### 売上高の推移

子会社MMSマーケティングを含むソリューション事業の伸長を成長エンジンとし、ワイヤレス・イノベーション事業、モビリティ・イノベーション事業の回復を図る予定。

### 原価率の見通し

大部分の案件においては原価率を抑制してきたものの、一部のハードウェア案件で想定外の原価率悪化が生じ、全体の収益も押し下げることとなった。今期以降、受注時の審査を強化するとともに、当社がノウハウ・開発資産を積み重ねた開発モデル・ストックビジネスに徐々に移行させることと不採算分野の整理を行うことで、可能な限り削減(54%)に取り組む。

### 販売管理費(販管費率)の見通し

当社グループの特徴として、労務費が固定的な費用を占める中で、受注状況により販売管理費と原価への振り分けが変動し、効率の良い案件を集中的に受注することで、販売管理費と原価率を同時に抑えることが費用統制のカギとなる。

2026年3月期:780百万円を想定しており、特に下期に子会社での労務費減少が進み、実績は767百万円となった。

2027年3月期:780百万円。グループ間での効率的な人材活用、事業規模の回復により、労務費の販管費計上を抑える

2028年3月期:800百万円。

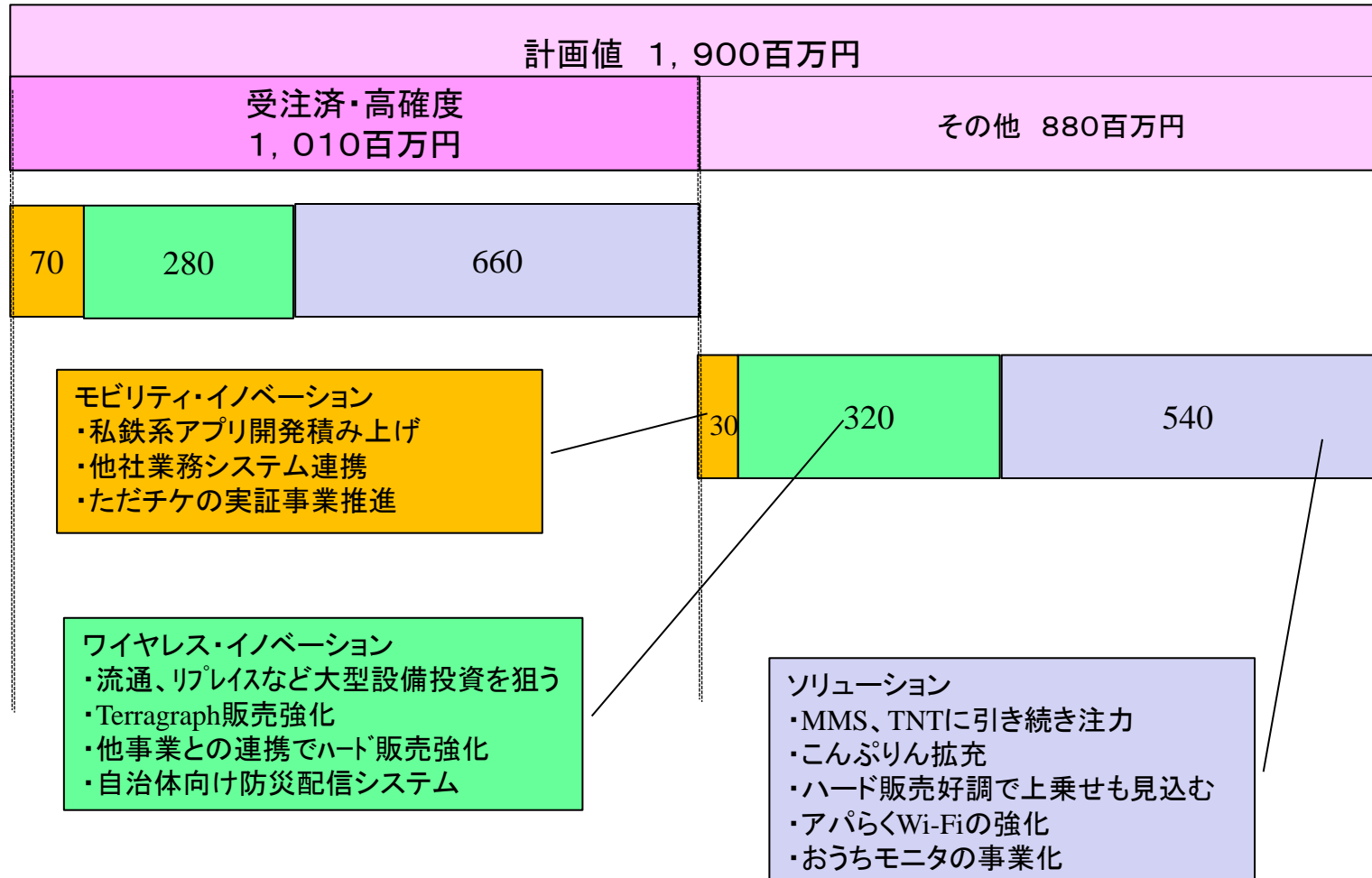
2029年3月期:820百万円。

### その他

過去の税務上の繰越欠損金を踏まえて、繰延税金資産(BS)及び法人税等調整額(PL)の計上を見送っている。税効果の算定にあたり、過大な影響を排除する観点から、抑制的な数値計画となる可能性があるのでご注意ください。

業績回復中の子会社MMSマーケティングにおいて、今後の事業拡大を踏まえて資本構成の見直しを検討中。持分法適用会社となる可能性があります。その場合、連結売上高は減少するが、高利益率により連結経常利益に貢献する見込み。

## <2027年3月期 売上高目標数値の進捗状況>





## <2027年3月期 営業利益目標数値の進捗状況>

まだ期初であるため、  
進捗あり次第公表させていただきます。

### 今後の開示予定

中間期(第2四半期累計期間)・通期の決算確定後、速やかに公表してまいります。その他、数値計画の見通しに重要な影響を与える事項が発生した場合も速やかに公表いたします。

## <上場廃止の決定について>

当社は、グロース市場を2026年10月1日付で上場廃止となることが決定いたしました。

これにより、同日以後、TDnetによる適時開示は行いませんが、決算情報など適時開示規則に準じる重要な事項につきましては、当社ホームページにて掲載を行っていく予定です。

なお、上場廃止後の当社の体制並びに株式事務については、関係先含めて調整中であり、決定次第公表させていただきます。

## 5. リスク情報

リスクの概要	顕在化の可能性・範囲 等	対応策
グロース市場における上場廃止決定 上場廃止となり、2026年10月1日以降、 証券市場において当社株式を取引でき なくなる。	2026年3月末時点で、時 価総額基準を下回り、経 過措置の適用を終了し 上場廃止が決定した。	上場廃止後の当社の体制については、関係企業含め て調整中。 株式事務については、保振・信託銀行などと調整中。 いずれも決定次第公表予定。
主要顧客の動向 当社の売上合計に占める主要顧客への 売上が減少している。	2024年3月期における、 NTTブロードバンドプラ ットフォームへの売上高 は、全体の約20%まで に低下。	独自商品の企画・開発及び販売強化に取り組み、その 減少をカバーする(それまでは他の事業分野で支え る。)ように取り組むとともに、O2O2O事業・MMS事業 の本格展開により、主要顧客への依存度を軽減させ、 安定した収益を上げることができる顧客ポートフォリオ を構築していく。2026.3期には従前水準に回帰見込み。
人材の確保・育成 代表取締役を含む少数の人材により収 益の大部分を支えられている。	現時点では潜在的リスク にとどまるが、現実化す ると影響が甚大である。	依存度を下げるとともに、ビジネスのすそ野を広げる観 点からも、優秀な人材の採用と能力向上に努めていく。
季節要因の軽減 主要な顧客である社会インフラ事業者は、 期末に大型案件が集中することが多い。	ほぼ毎期、業績の見通 しが期末近くまで流動的 となり進捗確認できず。 期末の資金需要も増加。	年間を通して安定した収益を確保するため、季節要因 の少ないMMS,TNTなどの事業を強化することで、軽減 を図っていく。資金需要に注視し、事前の手当に努める。 (2025年4月に資金調達を実施済)
競合関係 モバイル端末機器に技術や情報を提供 する事業者は極めて多く、競争が激しい。	強力な競合相手が出現 する可能性が常にあり、 収益減少リスクとなる。	MMSサービス、TNTサービスなどのコンテンツインフラ の提供、生活に密着したコンテンツの提供、大手企業と のアライアンスによる事業展開などの戦略により、他社 に対する高い参入障壁を築く。重要な技術・ノウハウは 知的財産化を図る。
外的要因による調達難 ウクライナ情勢、米中摩擦、円安による 情報通信機器の調達難・高騰。	コスト高、納期遅延、機 会損失の可能性が生じ る。	需要見通しの正確性を高めるとともに、先行調達も一 部実施する。(別途在庫リスクは発生)