

2017年 1月期
第2四半期
決算説明会

2016.9.16

株式会社 ミサワ
[東証一部 3169]



- 2017年1月期第2四半期実績について
- 2017年1月期通期業績予想
- 質疑応答

(前年同四半期比)

■ 売上高	▲ 1.9%
■ 売上原価	▲ 6.5%
■ 販管費	0.7%
■ 営業利益	17.9%
■ 経常利益	▲ 16.7%
■ 当期純利益	▲ 24.7%

■（外的要因）

- アパレルを中心とした異業種他社の市場参入
- 上位家具小売店のライフスタイル家具市場参入

■（内的要因）

- ラグ、カーテンの全店導入による販売体制整備の遅れ
- 「リーダー店長制」から「スーパーバイザー制」への回帰の遅れ

■（外的要因への取り組み）

商品構成の見直し

- 新たに仕器を導入し、効率性の高いファブリック（カーテン・ラグ）の比率を高める

新ブランドの立ち上げ

- 新ブランド「unico loom」の立ち上げ（後述）

■（内的要因への取り組み）

店舗オペレーションの見直し

- 売り場レイアウトや接客時間の効率化
- 「スーパーバイザー制」の再定着
- 販売員人事制度、インセンティブプランの拡充
- 教育制度の充実 等

(参考) 月次売上高推移

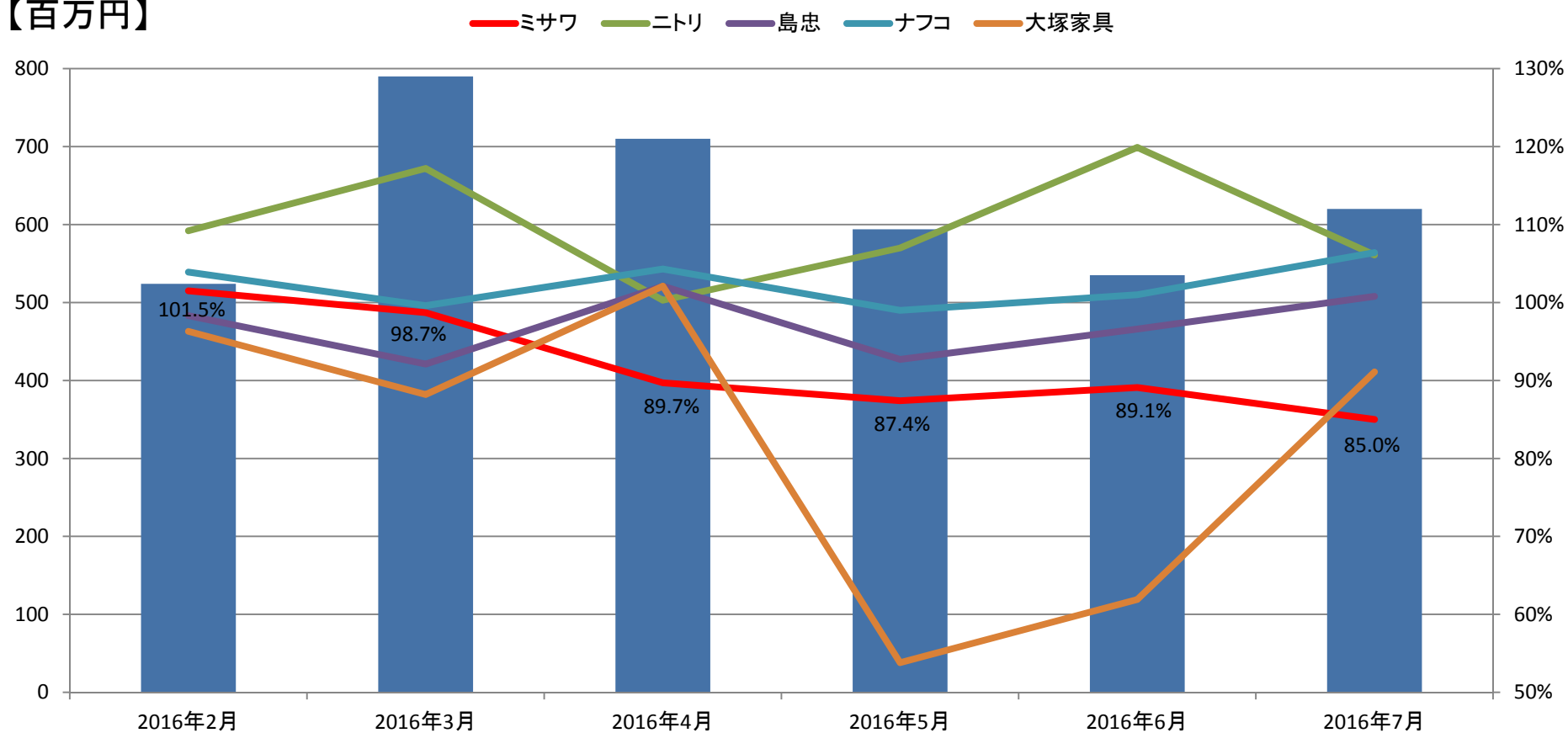
unico事業 月次売上高推移(既存店)

※既存店前年売上高比率競合4社比較

※各社IRサイトより抜粋

(ミサワ ニトリ 島忠 ナフコ 大塚家具)

【百万円】



16年1月期2Q

55.6%

17年1月期2Q

57.7%

+2.1PT

- 円高による影響
 - 円高により国外仕入が好調
- 子会社工場の生産性向上
 - コンサル導入による作業工程の見直し等により、海外子会社工場の生産性が向上

17年1月期2Q

1.8億円

(前年同四半期比 **+17.9%**)

16年1月期2Q

51.9%

17年1月期2Q

53.3%

+1.4PT

※()内は、売上高比率

■ 従業員給与及び手当

16年1月期2Q

5億901万円 (12.1%)

17年1月期2Q

5億6,393万円 (13.7%) **+1.6PT**

■ 地代家賃

16年1月期2Q

5億4,984万円 (13.0%)

17年1月期2Q

5億7,412万円 (13.9%) **+0.9PT**

■ 海外子会社における為替差損の発生 56百万円

■ 経常利益

16年1月期2Q

1億4,669万円 (3.5%)

17年1月期2Q

1億2,214万円 (3.0%) ▲16.7%

(前期比)

■ 当期純利益

16年1月期2Q

6,963万円 (1.7%)

17年1月期2Q

5,241万円 (1.3%) ▲24.7%

(前期比)

その他の取り組み ①新規出店・既存店移転・増床

2016.3
NEW
OPEN

unico 川崎



2016.4
NEW
OPEN

unico 柏



2016.3
NEW
LOCATION

unico 港北



2016.4
RENEWAL
OPEN

unico 岡山



その他の取り組み ② 好調シリーズ・アイテム

■ 家具シリーズ

CLARUS

素材そのものの魅力や、長く使える飽きのこないかたちを大切に設計



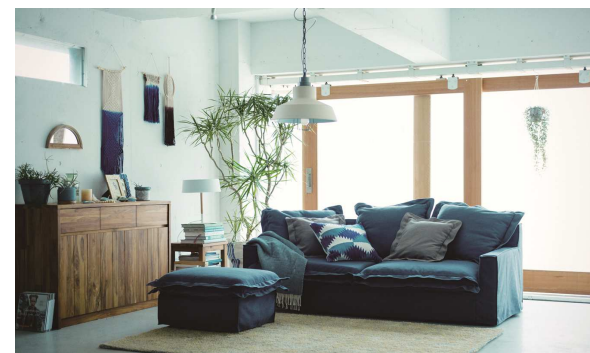
HOXTON

インダストリアルな雰囲気にもダンなテイストをミックスしたシリーズ



MANOA

海辺の暮らしのような、リラックスした雰囲気のダイニング。



■ ラグシリーズ

ゴブランラグ

KUFIYA

アフガニスタンのモチーフを取り入れたゴブラン織り



タフテッドラグ

HIMAYA

モロッコのペニオワレンラグをモチーフにしたダイヤ柄のラグ



その他の取り組み ③プロモーション

■ ファブリック人気投票

1位になったアイテムが10%OFFになる
ユーザー参加型イベント。

新作のプロモーションはもちろん、多くの新
規顧客獲得につながったイベントとなりました。



■ 「#unicoカタログ」で投稿キャンペーン

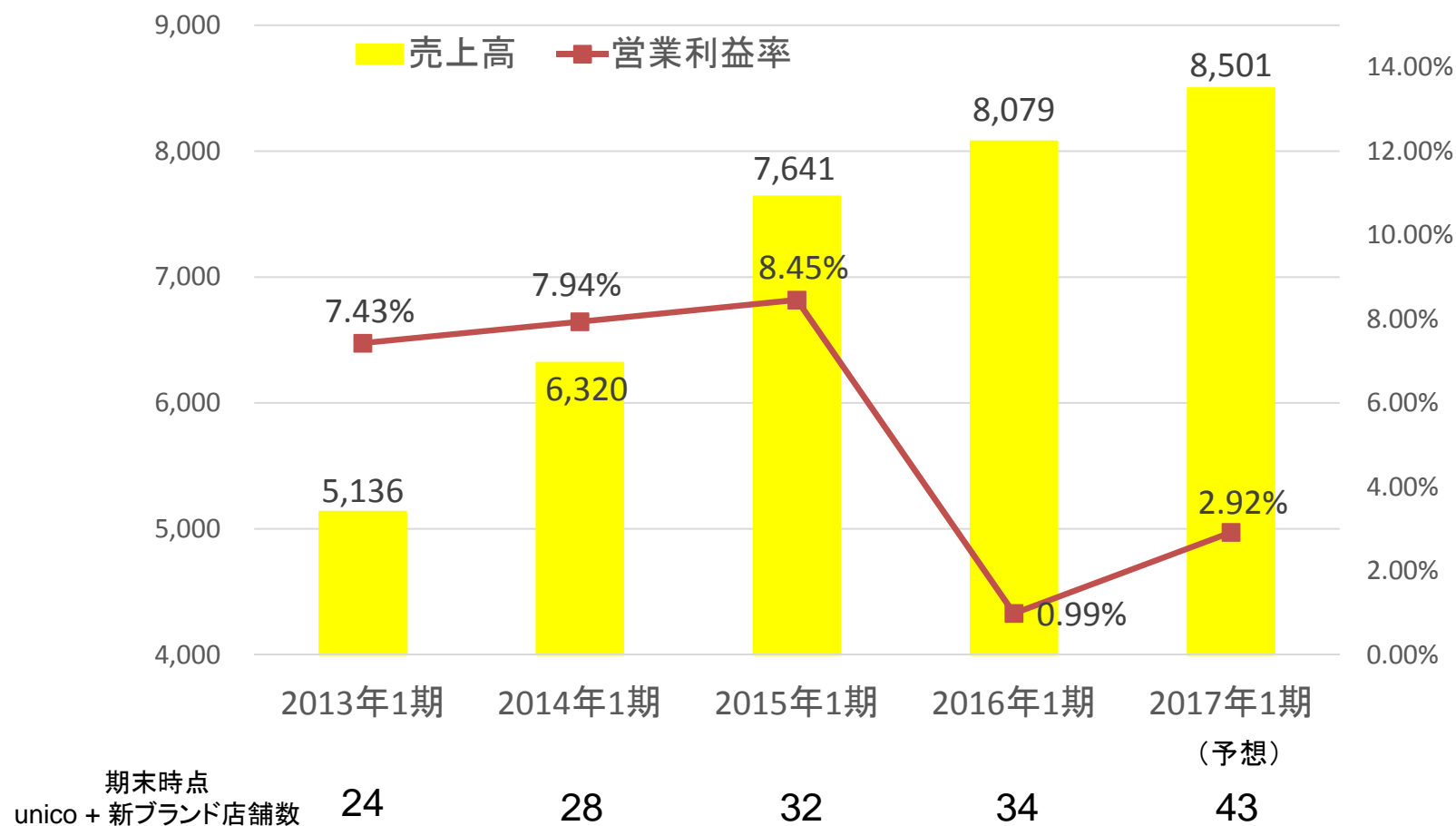
新作カタログの中から、お客さまがお気
に入りのページを写真に撮影。
SNSでの参加型キャンペーンを行うこと
により、unico公式Instagramのフォロ
ワー増加と、新規顧客獲得へつながり
ました。



2017年1月期
通期業績予想

業績予想（売上高/営業利益率）

[単位: 百万円]



- 新ブランドの展開
- 新規出店
- 新商品開発

2017年1月期下期の取り組み①

- 新ブランド『unico *loom* (ウニコルーム)』
ライフスタイルショップunicoのファブリックストア。
ラグ、カーテン、寝具や布小物をリーズナブルに取り揃え、家具や雑貨もご紹介。



2017年1月期下期の取り組み①

■ unico *loom* 新規出店

2016.11
NEW
OPEN

unico loom 自由が丘
+ NAAK CAFÉ



unicoのカフェを併設したフラグシップ店

2016.10
NEW
OPEN

unico loom 姫路

JR姫路駅直結の「ピオレ姫路」
にオープン

2016.10
NEW
OPEN

unico loom 富山

県東部最大級の「ファボーレ」
にオープン

2016.12
NEW
OPEN

unico loom 国分寺

国分寺駅の駅ビル「セレオ国分寺」
にオープン

2016.12
NEW
OPEN

unico loom 越谷

日本最大級のショッピングセンター
「イオンレイクタウン」にオープン

■ unico 新規出店

2016.11
NEW
OPEN

unico 奈良

大型ショッピングセンター「ならファミリー」にオープン



その他、冬以降 2～3店舗 出店予定

■ ファブリック製品（ラグ・カーテン）

■ ラグ

- インド直輸入ラグの拡充
- ラグ什器の全店展開

■ カーテン

- 既成カーテン取扱いの開始
- カーテン新柄の開発

■ インド支店開設

- 現地メーカーの開拓
- 仕入コスト削減
- 品質強化



■ 主力家具

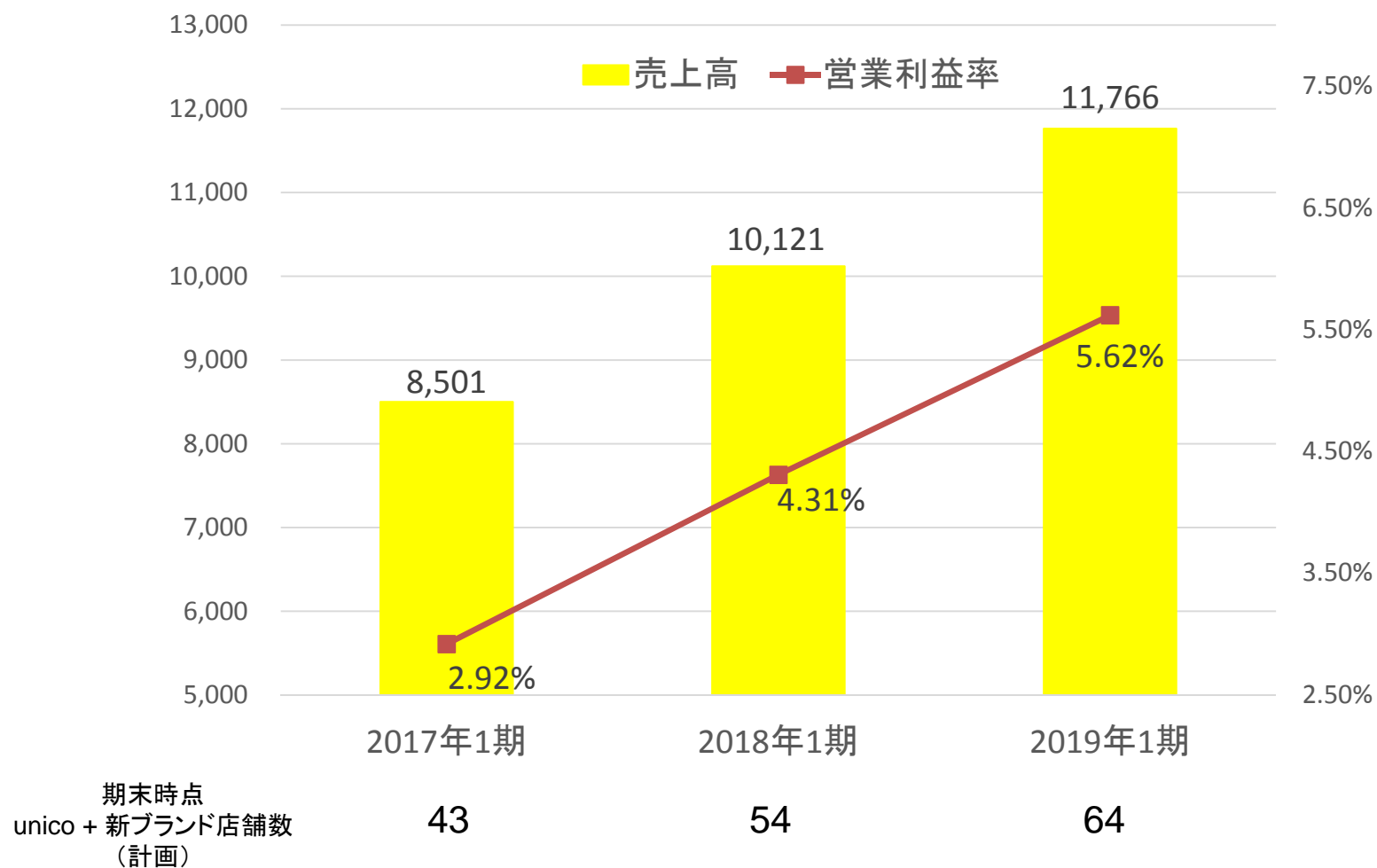
- 男性顧客をターゲットにした新シリーズを発売予定

- 既存シリーズの新アイテム投入

⇒他、来期販売予定の4シリーズを開発中。
継続的に魅力ある商品開発を行うことで顧客を獲得。

■売上計画 / 営業利益計画

[単位:百万円]



2017年1月期第2四半期
データブック

連結損益計算書

[単位:百万円]

	2014年1期2Q		2015年1期2Q		2016年1期2Q		2017年1期2Q		2017年1期2Q		対前年 同四半期 増減率	対予想 達成率
	実績		実績		実績		予算		実績			
	金額	売上比	金額	売上比	金額	売上比	金額	売上比	金額	売上比		
売上高	3,066	100.0%	3,951	100.0%	4,208	100.0%	4,189	100.0%	4,130	100.0%	△1.9%	98.6%
売上総利益	1,798	58.6%	2,325	58.8%	2,339	55.6%	-	-	2,383	57.7%	1.9%	-
販売費及び 一般管理費	1,561	50.9%	1,888	47.8%	2,186	51.9%	-	-	2,203	53.3%	0.7%	-
営業利益	236	7.7%	436	11.0%	152	3.6%	149	3.6%	180	4.4%	17.9%	121.0%
経常利益	237	7.8%	436	11.0%	146	3.5%	138	3.3%	122	3.0%	△16.7%	88.5%
当期純利益	114	3.7%	226	5.7%	69	1.7%	101	2.4%	52	1.3%	△24.7%	51.9%
店舗数	26	-	30	-	33	-	-	-	37	-	4	-

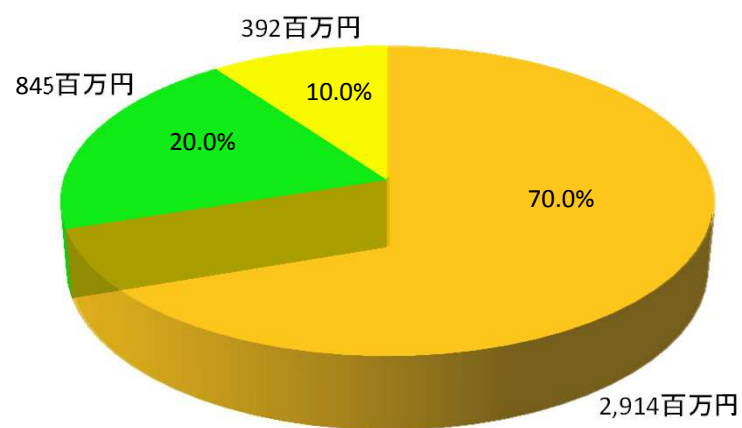
セグメント別売上高

[単位：百万円]

	2016年1月期2Q		2017年1月期2Q		対前年 同四半期 増減率
	実績		実績		
	金額	構成比	金額	構成比	
unico事業	4,151	98.6%	4,062	98.4%	△2.1%
うち小売店	3,758	89.3%	3,674	89.0%	△2.2%
うちオンラインショップ	393	9.3%	387	9.4%	△1.6%
food事業	57	1.4%	68	1.6%	19.3%
【売上高合計】	4,208	100.0%	4,130	100.0%	△1.9%

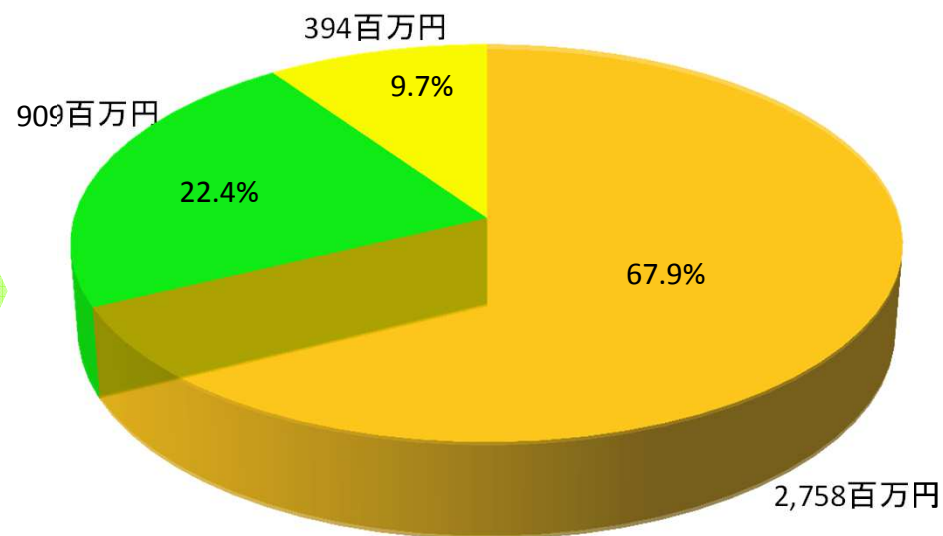
カテゴリー別売上高構成比

【2016年2Q】



■ 家具 ■ ファブリック ■ 雑貨

【2017年1期2Q】



■ 家具 ■ ファブリック ■ 雑貨

販売管理費の内訳

[単位: 百万円]

	2016年1期2Q		2017年1期2Q		対前年 同四半期 増減率
	実績		実績		
	金額	売上比	金額	売上比	
売上高	4,208	100.0%	4,130	100.0%	△1.9%
従業員給与及び手当	509	12.1%	563	13.6%	10.8%
地代家賃	549	13.0%	574	13.9%	4.4%
荷造運賃	180	4.3%	180	4.4%	0.1%
広告宣伝・販売促進費	117	2.8%	135	3.3%	14.6%
減価償却費	90	2.1%	91	2.2%	1.1%
その他	739	17.6%	658	15.9%	△11.0%
【販売費及び一般管理費合計】	2,186	51.9%	2,203	53.3%	0.7%

連結貸借対照表

[単位:百万円]

	2016年1期2Q		2017年1期2Q		対前年 同四半期 増減額
	金額	構成比	金額	構成比	
総資産	3,914	100.0%	4,356	100.0%	11.3%
流動資産	2,572	65.7%	2,755	63.2%	7.1%
現金及び預金	809	20.7%	512	11.8%	△36.7%
売掛金	484	12.4%	557	12.8%	15.1%
商品及び製品	985	25.2%	1,301	29.9%	32.1%
固定資産	1,341	34.3%	1,600	36.7%	19.3%
有形固定資産	619	15.8%	690	15.8%	11.5%
無形固定資産	112	2.9%	273	6.3%	142.7%
投資その他の資産	609	15.6%	636	14.6%	4.5%
負債	2,002	51.2%	2,483	57.0%	24.0%
買掛金	247	6.3%	234	5.4%	△5.5%
長期借入金	457	11.7%	701	16.1%	53.4%
純資産	1,911	48.8%	1,872	43.0%	△2.0%

[単位:百万円]

	2016年1期2Q	2017年1期2Q
	実績	実績
営業活動によるキャッシュ・フロー	189	△91
投資活動によるキャッシュ・フロー	△167	△326
財務活動によるキャッシュ・フロー	344	243
現金及び現金同等物の増減額	366	△181
現金及び現金同等物の期首残高	442	693
現金及び現金同等物の期末残高	809	512

会社概要

□会社名	株式会社ミサワ
□設立	1959年2月26日
□決算期	1月
□資本金	380,372,700円(2016年1月31日現在)
□本社所在地	東京都渋谷区恵比寿四丁目20-3
□代表者	代表取締役社長 三澤 太
□従業員数	449名(2016年1月31日現在、連結子会社含む)
□事業内容	ライフスタイルショップ“unico”の運営 レストランの運営
□連結子会社	Lamon Bay Furniture Corp. (フィリピン)

[IRに関するお問い合わせ先]株式会社ミサワ 管理部 IR担当

Tel: 03-5793-5500 Email: ir@unico-fan.co.jp

www.unico-fan.co.jp

(免責事項) 本資料は、金融商品取引法上のディスクロージャー資料ではなく、その情報の正確性、完全性を保証するものではありません。また、特定の商品についての募集・勧誘・営業等を目的としたものではありません。本資料に記載された見解、見通し、ならびに予測等は、資料作成時点での弊社の判断であり、今後、予告なしに変更されることがあります。予めご了承ください。