



2030年 地域No.1の健康ステーションを目指して

2030年のありたい姿

2025年2月期 第3四半期決算説明会

2025年1月8日

ウエルシアホールディングス株式会社

1. 2025年2月期 第3四半期 業績概要 3

▶ 総括	4
▶ 取組み	5
▶ 業績 前年同期比・計画比	12
▶ 業績 前年同期比期間	13
▶ 業績 会社別	14
▶ 既存店月次売上高伸長率（国内）	15
▶ 品目別売上高	16
▶ 品目別売上総利益率	17
▶ 販売費及び一般管理費	18
▶ 調剤部門実績	19
▶ 従業員数の状況	21
▶ 出退店の状況	22

2. 2025年2月期 業績予想 23

▶ 通期業績予想	24
▶ 出退店計画	25
▶ 配当予想	26

1. 業績概要

- 2024年3月15日付で、エクステンジを株式取得により完全子会社化いたしました。
- 2024年6月3日付で、とをしや薬局を株式取得により完全子会社化し、同年9月1日付で当社の連結子会社のウエルシア薬局を存続会社として、とをしや薬局を吸収合併いたしました。
- 2024年9月2日付で、ウエルパークを株式取得により完全子会社化いたしました。
- 2024年10月1日付で、ウエルシアパートナーズ（旧東電パートナーズ）を株式取得により完全子会社化いたしました。
なお、2024年11月30日をみなし取得日としているため、当第3四半期連結累計期間に係る四半期連結損益計算書に同社の業績は含まれておりません。

- 売上高は調剤が牽引。
販管費が計画内に収まり、営業利益はほぼ計画どおりで着地。
- 既存店売上の伸長、M & Aによる増収も、
販管費では人材への積極的な投資による、人件費増加などがあり増収減益。

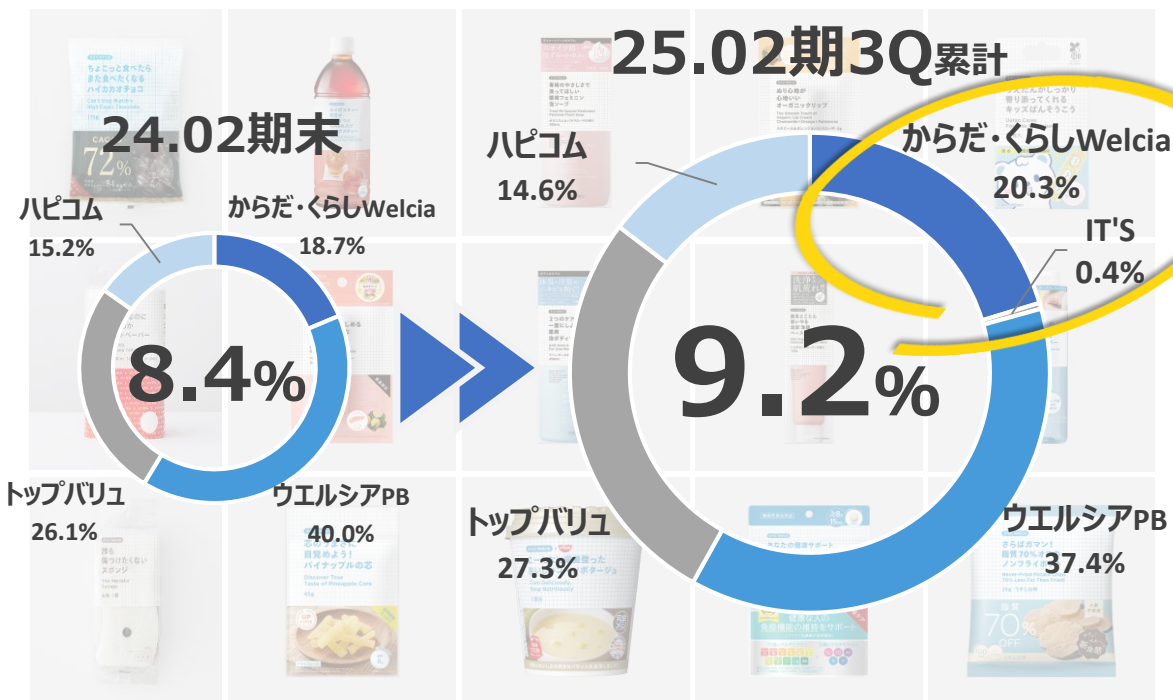
(単位:百万円/%)

	実績	計画	差異	計画比	前年同期比
売上高	951,916	957,574	▲ 5,657	99.4	104.6
うち調剤売上高	208,445	208,051	394	100.2	109.6
営業利益	22,856	23,068	▲ 212	99.1	73.5
経常利益	26,352	26,087	265	101.0	76.8
親会社株主に帰属する四半期純利益	14,778	14,508	270	101.9	72.5

プライベートブランドの取組み

- PB物販売上構成比は今期計画の**9.2%**を達成。売上高は前期比**115.7%**と伸長継続。

P B物販売上高構成比



からだ・くらしWelcia販売SKU : **370** アイテム

	前期比	今後の取組み
 	125%	商品開発強化中！ 今期末販売SKU 400 を目指す
	2024年6月 より販売開始	来期発売に向け、スキンケア商品を開発中
 ウエルシアPB	109%	ロート製薬との共同開発スキンケアブランド 「RESTA」を来期 リブランディング ！
ハピコム	112%	NB品からのスイッチ販売強化
トップバリュ	118%	取扱いSKU450アイテムまで拡大実施 売場での展開など、 価格訴求強化 ！

からだ・くらしWelcia TOPICS

2024年3月放映開始の、ブランド初のTVCMが、『**64th ACC TOKYO CREATIVITY AWARDS***』フィルム部門（テレビCM）にて**金賞を受賞**！



TOKYO CREATIVITY AWARDS



*一般社団法人ACCが主催する広告賞で、日本の広告業界で最も権威ある賞の一つ。

CM 3 篇YouTubeで公開中▲

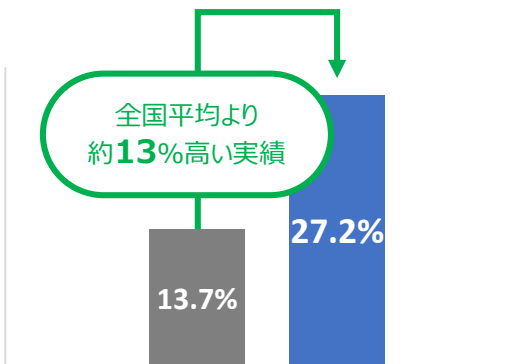
調剤事業のDX取組み（地域No.1の健康ステーションに向けて）

- ウエルシアグループの薬局全店で、マイナ保険証のご案内を積極的に実施。患者様にメリットを理解してもらい、利用率向上に取り組む。
- デジタル活用による生産性向上施策も継続中。

マイナ保険証の利用推進

マイナ保険証利用率

- 国内の薬局（厚生労働省データ）
- ウエルシアグループ



2024.09

- 国の進めるマイナ保険証利用促進活動のもとウエルシアグループでは、2024年9月で利用率**27.2%**
- 安全性・利便性の認知が進むことで、さらに利用率向上を見込む。



- 顔認証付きカードリーダーは、ウエルシアグループ全店にて設置済み

調剤におけるデジタル活用

処方箋入力 OCR技術活用

- 導入店舗数：約**1,000**店舗
- 稼働率：約**79%**

処方箋送信 プラットフォーム サービス

- プラットフォーム利用率：**15.7%**
*PocketMusubi・Epark利用の構成比

アプリによる 服薬フォロー

- LINE公式アカウント
友だち登録者数：約**60**万人
*前期末約36万人から約**24**万人登録者増加。

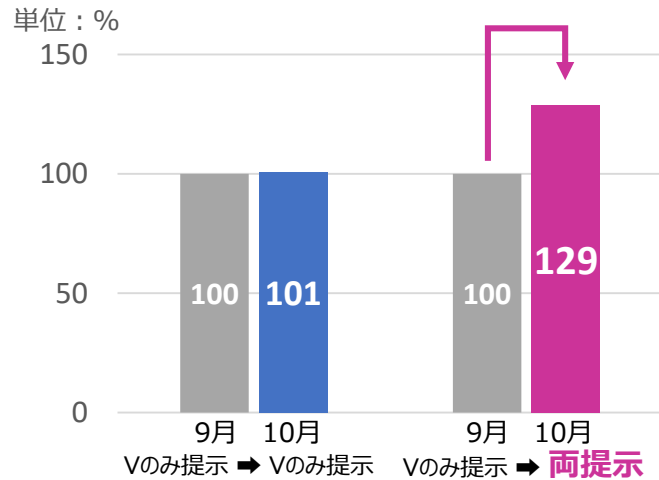
*各数値は、ウエルシア薬局の2024年11月末時点の実績

今期の取組み進捗 (WAON POINTサービス)

- ウェルシアメンバーWAON POINTカード登録者数は約**970**万人 (ウェルシアメンバーは、約**1,330**万人)
- WAON POINTカード提示率はウェルシアグループ全店で**54%** (当期末目標**70%**)

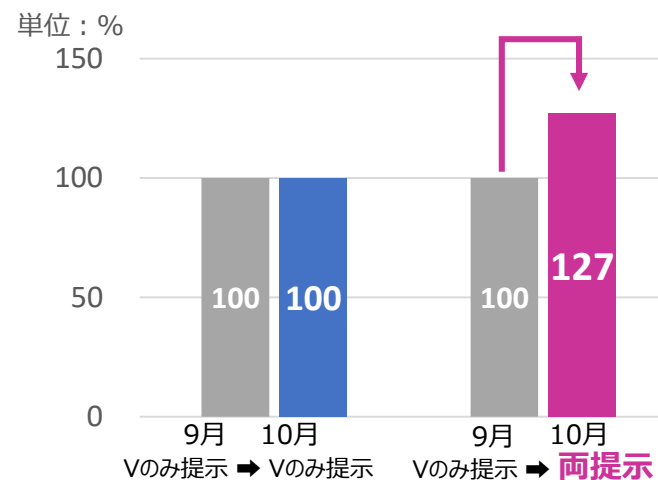
WAON POINT提示による効果

月間利用金額の変化



※9月の月間利用を100とした場合の指数 ※両提示は、Vポイント+WAON POINT

月間利用回数の変化



販促施策での利用促進



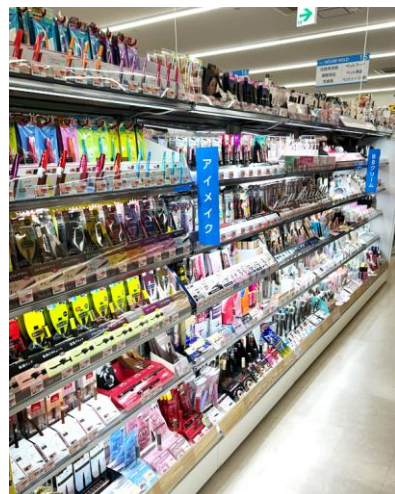
- アプリによる販促施策の拡大
- Black Fridayセール期間中
アプリからの**キャンペーンエントリー数**は
通常キャンペーンの**3倍以上**と奏功
- デジタル接点の拡大で、ID活用を進める

- WAON POINT利用により購買金額・来店頻度ともに増加

今期の取組み進捗（売場フォーマット）

- 市場ニーズ拡大に合わせた、H&BC定番売場変更を約**900**店舗で完了。
- 全面改装は、11月末時点で68店舗（計画109店舗）。
- 新規出店では、デザインなど大幅に変更しての**ミレニアル&Z世代向け店舗**にチャレンジ。

売場変更（H&BC定番売場）



棚替え実施前後の セルフ化粧品カテゴリー伸長率比較

※24年3月（改装前）と24年11月（改装後）の
POS売上・粗利前年伸長率差を
改装実施店舗と未実施店舗で比較。

売上高
平均 **2.0%**
UP!!

粗利額
平均 **4.1%**
UP!!

パイロット店舗（ミレニアル&Z世代向け）



- 近隣既存店舗との差別化出店
ハックドラッグBIOKA店（神奈川県）
- 化粧品などに特化し、若年層向けに
レイアウト・デザイン・品揃えを変更



店舗業務効率化に向けた取組み

- 2024年9月より**新レジシステム導入**をスタート。（2025年3月までに全店へ導入予定）レジ作業の効率化とレジストレス削減などによる、店舗生産性、CX向上を進める。
- ウエルシア薬局では業務効率化を目的に、**小型タブレット端末を250店舗**で導入スタート。その他既存の取組みの深化で、中長期的な生産性向上の取組みを進める。

新レジシステム



稼働中

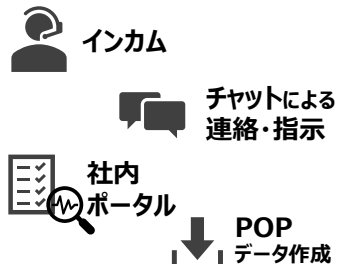
- スキャンスピード・パネル操作改善などにより**レジストレス軽減**
 - ➡ アプリの会員コード読み込み時間は旧レジの**半分以下**に大幅短縮
- 客数多い店舗ではセミセルフレジ導入

小型タブレット端末の活用



稼働中

機能一例

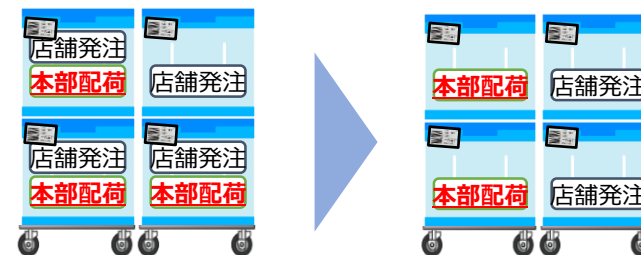


- 売場での**作業効率改善**
- インカムでのコミュニケーション活性化

今後

- 業務毎に分かれている端末を**小型タブレット端末へ集約**を進めていく
- 来期**発注機能**追加予定

品出し効率の改善



稼働中

- 本部送込み商品の発注・納品リードタイム確保で、センター仕分けによる店舗発注との混載削減
 - ➡ 品出し時の**仕分け作業削減**

今後

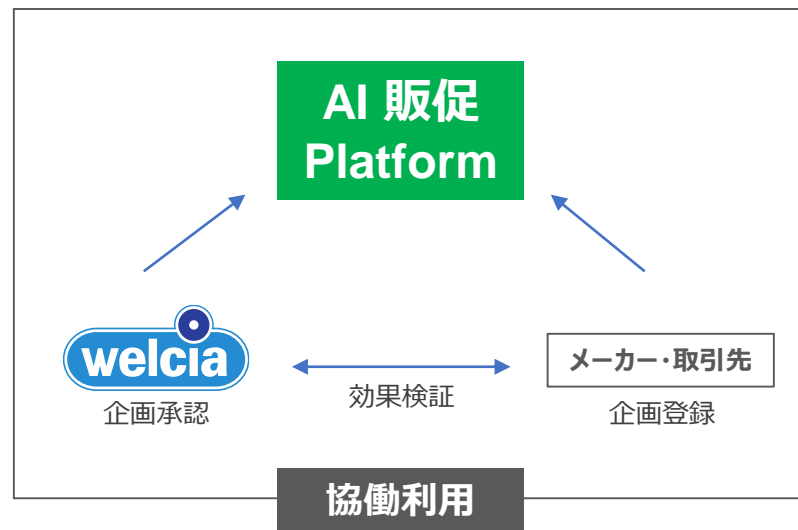
- 自動発注の精度向上で、カテゴリー毎の納品日を制御
 - ➡ 納品カテゴリー集約による**通路別納品、店舗作業軽減**

- プロダクト戦略における新たな取組みとして**AI販促プラットフォーム***の導入を予定。
*2026年2月期下期からの運用を予定（株式会社True Dataが運営するAI販促ソリューション）
- 1兆円を超える購買データを活用し、ひとり一人に最適化した販促の実現により中長期的な**収益の拡大**と**販促業務の省力化**を進める。

販促企画検討・登録

ターゲティング・販促媒体の最適化

販促媒体への連携・企画の実行



- 地域を結び見守る移動販売車「うえたん号」と地域協働コミュニティスペース「ウエルカフェ」が、2024年グッドデザイン賞を受賞。
- 取組みにおける、地域性や持続可能性が評価されました。

ウエルカフェ



➤ グループ484店舗に設置 *2024年11月末時点

ウエルシアホールディングス PR動画▶
<https://www.welcia.co.jp/ja/company/movie.html>



移動販売車「うえたん号」



➤ 26自治体 28台が稼働中 *2024年11月末時点

ウエルシアホールディングス 統合報告書▶
<https://www.welcia.co.jp/ja/ir/library/integrated.html>



業績 前年同期比・計画比

- 計画比では、売上高は調剤が牽引するなか、販管費が計画内に収まり営業利益はほぼ計画どおり。経常利益以下は計画達成。
- 前年同期比では、既存店売上の伸長、M & Aによる増収も、賃上げ等による販管費増もあり増収減益。四半期純利益は、税制改正（外形標準課税）の影響11億。(ウエルシア薬局)

(単位:百万円/%)

	前年同期実績		計画		実績			
		構成比		構成比		構成比	前年同期比	計画比
売上高	910,460	100.0	957,574	100.0	951,916	100.0	104.6	99.4
売上総利益	274,757	30.2	286,807	30.0	284,964	29.9	103.7	99.4
販売費及び一般管理費	243,652	26.8	263,738	27.6	262,108	27.5	107.6	99.4
営業利益	31,105	3.4	23,068	2.4	22,856	2.4	73.5	99.1
経常利益	34,295	3.8	26,087	2.7	26,352	2.8	76.8	101.0
親会社株主に帰属する四半期純利益	20,382	2.2	14,508	1.5	14,778	1.6	72.5	101.9
E B I T D A	49,012	5.4	41,241	4.3	41,180	4.3	84.0	99.9

※EBITDA = 営業利益 + 減価償却費 + のれん償却費

業績 前年同期比期間



(単位:百万円/%)

上段:金額 下段:構成比	1Q			2Q			3Q			4Q		
	実績	増減	前年同期比	実績	増減	前年同期比	実績	増減	前年同期比	実績	増減	前年同期比
売上高	304,734 100.0	6,467	102.2 100.0	325,850 100.0	13,100	104.2 100.0	321,331 100.0	21,889	107.3 100.0			
売上総利益	89,009 29.2	1,200	101.4 29.4	100,635 30.9	2,652	102.7 31.3	95,318 29.7	6,354	107.1 29.7			
販売費及び一般管理費	83,511 27.4	3,084	103.8 26.9	87,251 26.8	6,621	108.2 25.8	91,344 28.5	8,750	110.6 27.6			
営業利益	5,497 1.8	▲ 1,883	74.5 2.5	13,384 4.1	▲ 3,969	77.1 5.5	3,974 1.2	▲ 2,395	62.4 2.1			
経常利益	6,534 2.1	▲ 1,990	76.6 2.9	14,368 4.4	▲ 3,904	78.6 5.8	5,450 1.7	▲ 2,047	72.7 2.5			
親会社株主に帰属する四半期純利益	2,824 0.9	▲ 2,301	55.1 1.7	8,892 2.7	▲ 2,215	80.1 3.6	3,062 1.0	▲ 1,086	73.8 1.4			
主 来 事	【2024年】 3月 エクスチェンジを完全子会社化 4月 薬価改定 5月 「WAON POINT」中心のサービスへ移行			【2024年】 6月 とをしや薬局を完全子会社化 7月 調剤報酬改定 8月 梅雨明け遅れ 南海トラフ地震臨時情報発表 薬価改定後の交渉妥結			【2024年】 9月 ウェルパークを完全子会社化 10月 ウェルシアパートナーズを完全子会社化 (旧東電パートナーズ)			【2024-2025年】		
	【2023年】 3月 「WAON POINT」サービス導入 4月 薬価改定 5月 新型コロナウイルス5類感染症移行			【2023年】 7月 猛暑で季節品好調 8月 薬価改定後の交渉妥結			【2023年】 9月 異例の暑さ続く 10月 コロナ治療薬の全額公費負担終了			【2023-2024年】 1月 令和6年能登半島地震		

- ウエルシア薬局はたばこ及び関連購買の減少、ポイントサービス変更の影響等により増収減益。
- コクミンは都市部の人流増加などにより売上・粗利の伸長継続し、増収増益。
- プレひまわりは2023年11月のポイントサービス切替えによる会員移行期の影響で減収。
2024年11月の既存店売上高は、前年同月比107.9%と改善傾向。

(単位:百万円/%)

上段:金額 下段:構成比	ウエルシアHD (連結)		ウエルシア薬局		コクミン		プレひまわり		ウエル パーク	丸大サクラエ薬局		シミズ薬品	
		前年 同期比		前年 同期比		前年 同期比		前年 同期比			前年 同期比		前年 同期比
売上高	951,916	104.6	785,716	103.2	36,219	104.9	34,097	93.1	11,943	24,835	103.0	21,671	106.0
	100.0	100.0	100.0	100.0	100.0	100.0	100.0	100.0	100.0	100.0	100.0	100.0	100.0
売上総利益	284,964	103.7	237,428	102.2	11,620	107.3	8,720	93.5	3,377	6,555	101.3	6,395	104.2
	29.9	30.2	30.2	30.5	32.1	31.4	25.6	25.5	28.3	26.4	26.8	29.5	30.0
販売費及び 一般管理費	262,108	107.6	213,122	105.6	11,101	106.9	9,546	102.5	3,469	5,904	107.6	5,577	109.5
	27.5	26.8	27.1	26.5	30.7	30.1	28.0	25.5	29.1	23.8	22.7	25.7	24.9
営業利益	22,856	73.5	24,305	80.1	519	117.4	▲ 826	–	▲ 91	650	66.1	817	78.5
	2.4	3.4	3.1	4.0	1.4	1.3	–	0.0	–	2.6	4.1	3.8	5.1
経常利益	26,352	76.8	27,631	82.8	682	126.8	▲ 573	–	▲ 35	691	66.1	892	79.4
	2.8	3.8	3.5	4.4	1.9	1.6	–	0.9	–	2.8	4.3	4.1	5.5
親会社株主に 帰属する 四半期純利益	14,778	72.5	16,509	79.2	623	121.9	▲ 432	–	▲ 35	596	91.9	582	77.7
	1.6	2.2	2.1	2.7	1.7	1.5	–	0.6	–	2.4	2.7	2.7	3.7

既存店月次売上高伸長率（国内）

- 3Q累計既存店伸長率内訳：物販実績▲0.2%（計画0.3%） 調剤実績6.9%（計画6.7%）

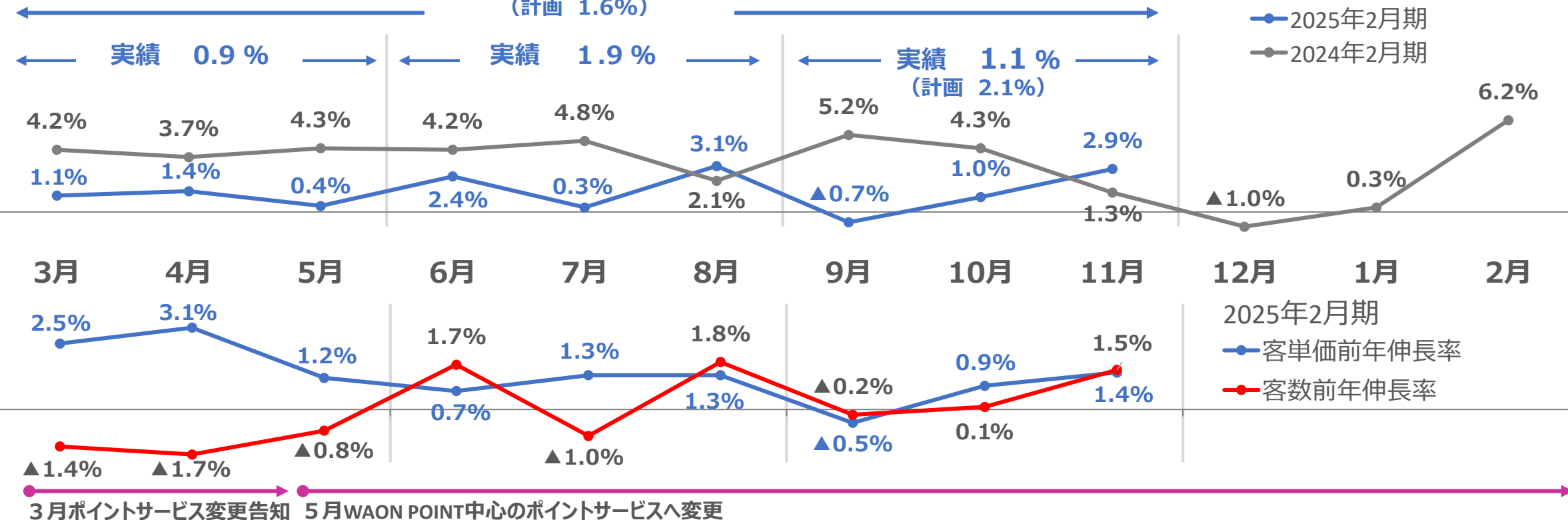
売上高

客数・客単価

当期

前期

3Q累計実績 1.3%
(計画 1.6%)



花粉関連不調	猛暑で季節品好調	残暑・暖冬で季節品不調
健康食品不調	地震等の災害備蓄需要増加	季節品需要回復
風邪関連需要増加（セルフケア意識高まり）	人流回復に伴いコロナ感染者増加	うるう年
花粉関連好調	猛暑で季節品好調	残暑・暖冬で季節品不調

品目別売上高

- 物販においては医薬品はマスクなどの需要落ち着きによる影響。食品は客数対策のチラシ販促商品などが伸長。
- 調剤は併設推進による処方箋枚数増加などの影響により109.6%と伸長。

(単位:百万円/%)

上段:金額 下段:構成比	ウエルシアHD(連結)		ウエルシア薬局		コクミン		プレひまわり		ウェルパーク	丸大サクラマ薬局		シミズ薬品	
		前年同期比		前年同期比		前年同期比		前年同期比			前年同期比		前年同期比
医 薬 品	172,183	98.7	139,450	97.3	9,122	101.2	5,975	87.0	2,552	4,749	98.1	4,371	98.1
	18.1	19.2	17.7	18.8	25.2	26.1	17.5	18.8	21.4	19.1	20.1	20.2	21.8
化 粧 品	152,348	105.4	116,765	104.0	9,873	109.0	5,960	93.0	2,156	3,778	103.3	3,676	106.6
	16.0	15.9	14.9	14.7	27.3	26.3	17.5	17.5	18.1	15.2	15.2	17.0	16.9
家 庭 用 貨	131,338	105.8	109,692	104.4	2,665	111.0	5,186	89.8	2,388	4,253	103.1	3,400	105.0
	13.8	13.6	14.0	13.8	7.4	7.0	15.2	15.8	20.0	17.1	17.1	15.7	15.9
食 品	221,282	107.7	187,653	106.6	2,249	139.7	10,845	95.3	2,327	7,238	106.8	5,074	113.1
	23.2	22.6	23.9	23.1	6.2	4.7	31.8	31.1	19.5	29.1	28.1	23.4	21.9
そ の 他	65,596	92.9	49,228	87.9	998	84.7	3,825	89.1	1,421	2,466	94.8	1,248	98.6
	6.9	7.7	6.2	7.4	2.7	3.3	11.2	11.6	11.8	10.0	10.7	5.7	6.2
物 販 計	742,749	103.3	602,791	101.7	24,909	107.1	31,793	91.5	10,846	22,485	102.2	17,770	105.2
	78.0	79.0	76.7	77.8	68.8	67.4	93.2	94.8	90.8	90.5	91.2	82.0	82.7
調 剤	208,445	109.6	182,417	108.4	11,292	100.6	2,230	121.5	1,092	2,321	111.6	3,885	110.3
	21.9	20.9	23.2	22.1	31.2	32.5	6.5	5.0	9.1	9.3	8.6	17.9	17.2
小 計	951,194	104.6	785,209	103.2	36,201	104.9	34,023	93.0	11,938	24,807	103.0	21,656	106.1
	99.9	99.9	99.9	99.9	100.0	99.9	99.7	99.8	99.9	99.8	99.8	99.9	99.9
手 数 料 収 入	722	72.6	507	65.5	17	114.6	74	97.3	5	28	93.2	15	79.2
	0.1	0.1	0.1	0.1	0.0	0.1	0.3	0.2	0.1	0.2	0.2	0.1	0.1
合 計	951,916	104.6	785,716	103.2	36,219	104.9	34,097	93.1	11,943	24,835	103.0	21,671	106.0
	100.0	100.0	100.0	100.0	100.0	100.0	100.0	100.0	100.0	100.0	100.0	100.0	100.0

品目別売上総利益率

- 医薬品はマスクなどの需要落ち着きによる影響。化粧品はセルフ化粧品需要が増加し改善。食品の低下は客数対策のチラシ販促強化による影響。
- 調剤は薬価改定を受け低下。※2024年は、6月技術料の改定

(単位:%)

	ウエルシアHD (連結)		ウエルシア薬局		コクミン		プレひまわり		ウェルパーク	丸大サクラ中薬局		シミズ薬品	
		前年同期増減		前年同期増減		前年同期増減		前年同期増減			前年同期増減		前年同期増減
医薬品	40.0	▲ 0.2	40.2	▲ 0.2	40.9	3.1	40.4	▲ 1.1	36.2	39.9	0.4	39.9	▲ 0.2
化粧品	33.0	0.1	33.2	0.1	31.8	1.2	31.7	▲ 1.3	32.7	31.7	▲ 0.3	33.6	0.3
家庭用貨	28.1	▲ 0.1	28.4	▲ 0.2	30.0	1.3	25.8	1.2	23.0	24.7	▲ 0.8	27.6	▲ 0.3
食品	18.3	▲ 0.6	18.5	▲ 0.8	24.1	2.1	15.5	1.4	18.8	16.2	▲ 0.8	18.0	▲ 1.0
その他	15.0	0.0	13.9	▲ 0.4	26.9	▲ 4.7	14.5	▲ 0.1	22.0	13.2	▲ 0.4	12.9	▲ 0.7
物販計	27.8	▲ 0.3	27.8	▲ 0.4	34.1	1.5	24.8	0.0	27.0	25.1	▲ 0.5	28.1	▲ 0.7
調剤	37.4	▲ 0.2	38.0	▲ 0.3	27.6	▲ 1.0	34.8	0.4	40.7	38.2	▲ 0.5	35.7	0.1
小計	29.9	▲ 0.2	30.2	▲ 0.2	32.0	0.7	25.4	0.1	28.3	26.3	▲ 0.5	29.5	▲ 0.5
手数料収入	100.0	-	100.0	-	100.0	-	100.0	-	100.0	100.0	-	100.0	-
合計	29.9	▲ 0.3	30.2	▲ 0.3	32.1	0.7	25.6	0.1	28.3	26.4	▲ 0.4	29.5	▲ 0.5

販売費及び一般管理費

- 広告費はポイントサービス移行などの販促費用により増加。
- 水道光熱費は電気代の上昇もあり、前年比102.9%。

(単位:百万円/%)

上段:金額 下段:構成比	ウエルシアHD (連結)		ウエルシア薬局		コクミン		プレひまわり		ウエルパーク	丸大サクラ㊿薬局		シミズ薬品	
		前年同期比		前年同期比		前年同期比		前年同期比			前年同期比		前年同期比
人件費	136,440	107.4	112,962	106.2	4,964	102.6	4,485	101.5	1,514	3,225	107.1	3,101	108.1
	14.3	14.0	14.4	14.0	13.7	14.0	13.2	12.1	12.7	13.0	12.5	14.3	14.0
広告費	5,005	117.5	3,425	117.5	175	103.0	302	118.4	52	186	105.7	88	117.0
	0.5	0.5	0.4	0.4	0.5	0.5	0.9	0.7	0.4	0.8	0.7	0.4	0.4
賃借料	44,341	105.1	35,188	102.6	3,441	109.8	1,685	100.1	789	670	102.4	966	106.8
	4.7	4.6	4.5	4.5	9.5	9.1	4.9	4.6	6.6	2.7	2.7	4.5	4.4
その他	76,320	108.8	61,546	105.6	2,519	112.4	3,073	104.1	1,112	1,821	110.8	1,421	114.0
	8.0	7.7	7.8	7.6	7.0	6.5	9.0	8.1	11.9	7.3	6.8	6.5	6.1
合計	262,108	107.6	213,122	105.6	11,101	106.9	9,546	102.5	3,469	5,904	107.6	5,577	109.5
	27.5	26.8	27.1	26.5	30.7	30.1	28.0	25.5	29.1	23.8	22.7	25.7	24.9

- 売上高は、併設推進による処方箋枚数増加等により伸長。
- 薬価改定の影響を受け売上総利益率は低下。
- 調剤併設店舗数：2,267（計画2,333） 調剤併設率：76.8%（計画78.6%）

	2022年2月期 3Q		2023年2月期 3Q		2024年2月期 3Q		2025年2月期 3Q	
		前年同期比 前年同期増減		前年同期比 前年同期増減		前年同期比 前年同期増減		前年同期比 前年同期増減
調剤売上高 (百万円)	147,415	115.1%	168,019	114.0%	190,191	113.2%	208,445	109.6%
処方箋枚数 (千枚)	14,137	119.2%	16,039	113.5%	18,543	115.6%	20,221	109.0%
処方箋単価 (円)	10,428	96.6%	10,475	100.5%	10,256	97.9%	10,308	100.5%
売上総利益率 (%)	39.3	1.0	38.4	▲ 0.9	37.6	▲ 0.8	37.4	▲ 0.2
調剤併設店舗数 (店)	1,792	202	1,977	185	2,113	136	2,267	154
調剤併設率 (%)	79.4	5.4	74.4	▲ 5.0	76.8	2.4	76.8	0.0
主な報酬改定等	✓ 毎年薬価改定に		✓ 300店舗以上のチェーンストアの調剤基本料の改定		✓ 地域支援体制加算の経過措置終了		✓ 薬価改定4月 ✓ 技術料改定6月	

* 調剤併設率は、化粧品専門店を除いて算出しております。

* 2023年2月期の期首から、「収益認識に関する会計基準」を適用しております。

- 各社ウエルシアモデルの推進により、調剤併設店舗数は今期112店舗増加（併設率76.8%）

	ウエルシアHD (連結)		ウエルシア薬局		コクミン		プレひまわり		ウエルパーク	丸大サクラ芍薬局		シミズ薬品	
	'24年2月期 3Q	'25年2月期 3Q	'24年2月期 3Q	'25年2月期 3Q	'24年2月期 3Q	'25年2月期 3Q	'24年2月期 3Q	'25年2月期 3Q	'25年2月期 3Q	'24年2月期 3Q	'25年2月期 3Q	'24年2月期 3Q	'25年2月期 3Q
調剤売上高 (百万円)	190,191	208,445	168,210	182,417	11,227	11,292	1,835	2,230	1,092	2,080	2,321	3,522	3,885
処方箋枚数 (千枚)	18,543	20,221	16,865	18,119	643	658	160	200	133	236	251	335	372
処方箋単価 (円)	10,256	10,308	9,974	10,068	17,441	17,147	11,407	11,113	8,209	8,787	9,229	10,504	10,425
調剤併設店舗数 (店)	2,113	2,267	1,885	1,978	60	71	27	36	28	44	46	47	50
調剤併設率 (%)	76.8	76.8	86.4	88.5	38.7	44.9	20.3	26.9	19.6	43.6	44.7	67.1	69.4

* 調剤併設率は、化粧品専門店を除いて算出しております。

従業員数の状況

	2024年2月期				2025年2月期			
	第1四半期末	第2四半期末	第3四半期末	期末	第1四半期末	第2四半期末	第3四半期末	期末
従業員数 (人)	15,648	15,494	15,355	15,286	16,068	16,196	16,626	
臨時従業員数 (8H換算人数,人)	25,541	26,423	26,597	26,413	26,700	27,555	27,775	

* 臨時従業員数(8時間換算)は、1Q~3Qは各四半期、期末は通期の期中平均です。

薬剤師数 (在籍人数,人)	8,151	8,150	8,128	8,184	8,484	8,586	8,568	
1店舗当薬剤師数 (人)	2.99	2.97	2.95	2.96	3.06	3.06	2.90	
登録販売者数 (在籍人数,人)	18,546	18,444	18,296	19,237	19,239	19,315	19,896	
1店舗当登録販売者数 (人)	6.79	6.73	6.65	6.96	6.94	6.88	6.74	

* 薬剤師数・登録販売者数及び1店舗当薬剤師数・1店舗当登録販売者数は、化粧品専門店を除いて算出しております。

出退店の状況

		2024年 2月末	子会社化または 事業譲渡に よる増減	合併による 増減	出店		閉店		2024年 11月末
					計画	実績	計画	実績	
会社別	ウエルシア薬局	2,199	—	21	47	43	11	18	2,245
	コクミン	158	—	—	10	5	9	5	158
	ププレひまわり	133	—	—	3	3	2	2	134
	ウェルパーク	—	144	—	—	—	1	1	143
	丸大サクラ4薬局	102	—	—	8	5	4	4	103
	シミズ薬品	71	—	—	2	1	—	—	72
	クスリのマルエ	57	—	—	3	3	3	4	56
	ふく薬品	25	—	—	—	—	1	2	23
	よどや	25	—	—	1	1	—	—	26
	フレンチ	2	—	—	—	—	—	—	2
	とをしや薬局	—	21	▲ 21	—	—	—	—	—
	M A S A Y A	40	—	—	6	3	3	3	40
国	2,812	165	—	80	64	34	39	3,002	
海	13	—	—	—	—	1	1	12	
連	2,825	165	—	80	64	35	40	3,014	
地域別	北海道	7	—	—	—	—	—	—	7
	東北	201	—	—	10	7	4	5	203
	関東	1,213	144	—	39	29	15	15	1,371
	中部	563	21	—	11	14	5	5	593
	近畿	526	—	—	14	8	2	4	530
	中国・四国	247	—	—	4	4	6	7	244
	九州・沖縄	55	—	—	2	2	2	3	54
国内	2,812	165	—	80	64	34	39	3,002	

2. 2025年2月期 業績予想

- 2024年10月7日に、同年4月8日公表の通期業績予想を修正いたしました。
- 当期M&Aについては、以下の通り。
 - 2024年3月15日付で、エクステンジを株式取得により完全子会社化いたしました。
 - 2024年6月3日付で、とをしや薬局を株式取得により完全子会社化し、同年9月1日付で、当社の連結子会社のウエルシア薬局を存続会社として、とをしや薬局を吸収合併いたしました。
 - 2024年9月2日付で、ウエルパークを株式取得により完全子会社化いたしました。
 - 2024年10月1日付で、ウエルシアパートナーズ（旧東電パートナーズ）を株式取得により完全子会社化いたしました。

通期業績予想

- 2024年10月7日に、同年4月8日公表の通期業績予想を修正いたしました。

(単位:百万円/%)

	上半期 (実績)			下半期			通期		
	金額	構成比	前期比	金額	構成比	前期比	金額	構成比	前期比
売上高	630,585	100.0	103.2	664,415	100.0	109.6	1,295,000	100.0	106.4
(うち調剤売上高)	136,818	21.7	108.4	145,482	21.9	111.4	282,300	21.8	109.9
売上総利益	189,645	30.1	102.1	202,855	30.5	110.1	392,500	30.3	106.1
販売費及び一般管理費	170,763	27.1	106.0	187,737	28.2	113.2	358,500	27.7	109.7
営業利益	18,882	3.0	76.3	15,118	2.3	81.7	34,000	2.6	78.6
経常利益	20,902	3.3	78.0	17,098	2.6	81.6	38,000	2.9	79.6
親会社株主に帰属する当期純利益	11,716	1.9	72.2	7,284	1.1	71.3	19,000	1.5	71.8
既存店伸長率	1.4			2.2			1.8		

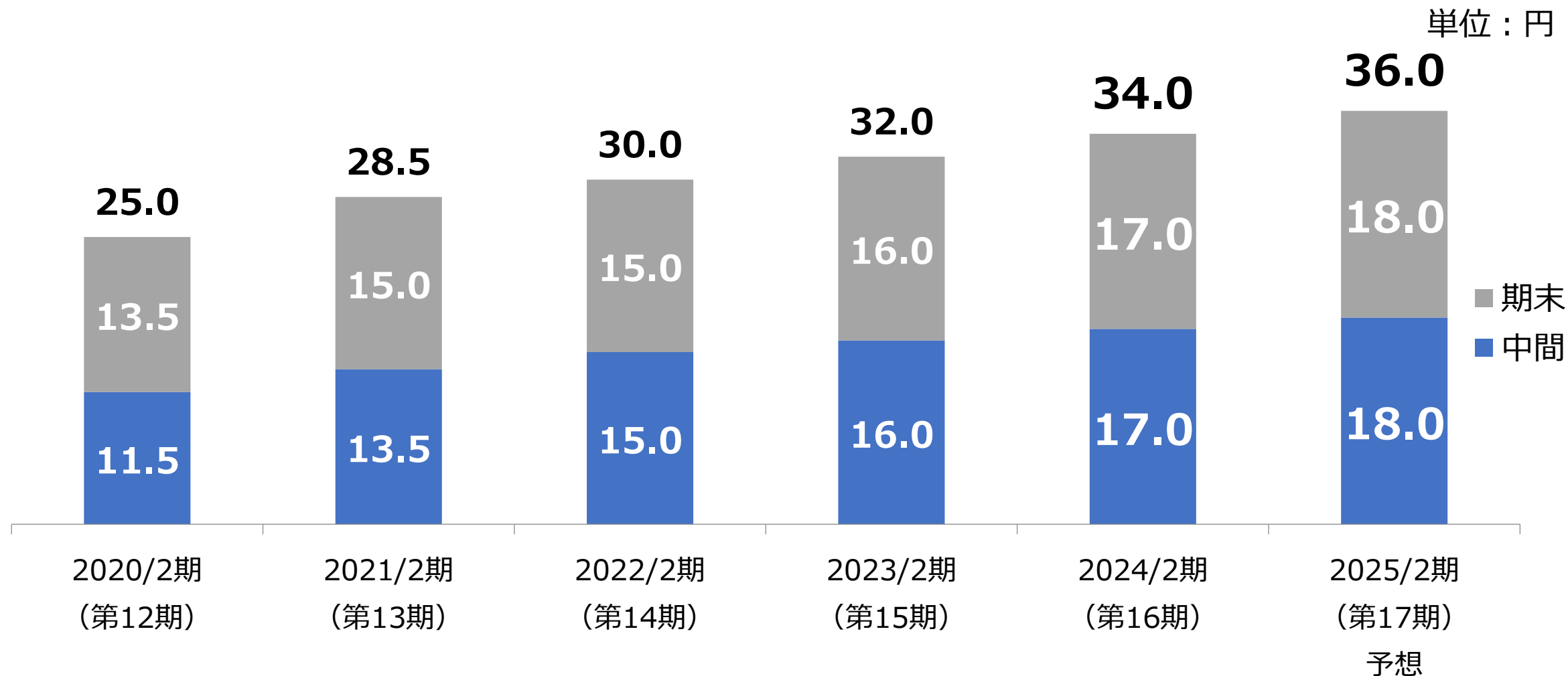
出退店計画

(単位: 店)

		期首	子会社化または 事業譲渡による増減	合併による 増減	出店	閉店	期末
会社別	ウエルシア薬局	2,199	—	21	65	19	2,266
	コクミン	158	—	—	11	10	159
	ププレひまわり	133	—	—	3	2	134
	ウエルパーク	0	145	—	2	1	146
	丸大サクラ井薬局	102	—	—	8	4	106
	シミズ薬品	71	—	—	5	0	76
	クスリのマルエ	57	—	—	3	3	57
	ふく薬品	25	—	—	0	1	24
	よどや	25	—	—	1	0	26
	フレンチ	2	—	—	0	0	2
	とをしや薬局	0	21	▲21	—	—	—
	M A S A Y A	40	—	—	6	3	43
国内	2,812	166	0	104	43	3,039	
海外	13	—	—	0	1	12	
連結	2,825	166	0	104	44	3,051	
地域別	北海道	7	—	—	0	0	7
	東北	201	—	—	10	5	206
	関東	1,213	145	—	47	18	1,387
	中部	563	21	—	15	9	590
	近畿	526	—	—	23	3	546
	中国・四国	247	—	—	6	6	247
	九州・沖縄	55	—	—	3	2	56
国内	2,812	166	0	104	43	3,039	
調剤併設店		2,155	50	—	156	4	2,357
調剤併設率		78.0%					78.9%

* 調剤併設率は、化粧品専門店を除いて算出しております。

- 一株当たり配当金は、当初の予定通り変更なし。



当資料は、投資家の皆様にウエルシアホールディングス株式会社への理解を深めていただくことを目的として、経営や財務に関する情報を提供するものです。また、以下の点をご了解の上、ご覧ください。

- 本資料に含まれる業績については、監査法人による会計監査を受けておりません。
- 業績見通し等は作成時点において、当社が予測する範囲内で作成したものです。
- 記載の業績見通し等とは異なる結果を生じ得るリスクを含んでおりますことをご承知ください。
- 投資に関する決定は投資家ご自身のご判断において行われるようお願いいたします。
- 掲載内容について細心の注意を払っておりますが、不可抗力によって情報に誤りを生ずる可能性もございますので、ご注意下さい。