

2018年度 (2019年3月期)
第2四半期累計(6か月)決算
補足資料

ページ

連結損益計算書	
1. 2016年度実績(日本基準)と2017年度実績(日本基準)	1
2. 2017年度実績(IFRS)と2018年度計画(IFRS)	1
3. 2017年度と2018年度の2Q累計実績(IFRS)	1
4. 連結損益計算書(2Q累計実績)(IFRS)	2
セグメント別業績	
1. セグメント別業績 売上(年度別・四半期別)(日本基準・IFRS)	3
2. セグメント別業績 営業利益・営業利益率(年度別・四半期別)(日本基準・IFRS)	4
持分法適用会社の実績・四半期別(IFRS)	5
主な新規連結対象会社等	
1. 主な新規連結対象会社	5
2. 主な出資比率の変更の会社	5
営業利益の増減要因(IFRS)	
1. 営業利益の増減分析(四半期)(IFRS)	6
2. 営業利益の増減予想(2018年度)(IFRS)	6
各国為替レート等	
1. 各国為替レート(2Q累計平均)	7
2. 為替レート影響を除外した海外事業の実績(2Q累計)(IFRS)	7
(参考)各国為替レート想定(年度)	8
(参考)退職給付会計の影響(日本基準)	8
連結財政状態計算書(四半期)(IFRS)	9
連結損益計算書及び連結キャッシュ・フロー計算書(四半期)(IFRS)	
1. 連結損益計算書(四半期)(IFRS)	10
2. 連結キャッシュ・フロー計算書(四半期)(IFRS)	10
営業利益の主な差異要因	11
売上金額 前年同月比(国内4社)	12
中期経営計画2020ダイジェストその1	13
中期経営計画2020ダイジェストその2	14
主要経営指標(年間)(日本基準)	15
主要経営指標(年間)(IFRS)	16
ヒストリカルデータ(実績)	
1. 営業利益推移・調整後営業利益推移	17
2. 親会社株主に帰属する当期純利益(親会社の所有者に帰属する当期利益)・(調整後)EPS推移	17
3. 自己資本(親会社の所有者に帰属する持分)と自己資本利益率(親会社所有者帰属持分当期利益率)(ROE)推移	17
4. 設備投資と減価償却費	18
5. 配当金と配当性向	18
6. 期末の時価総額とPER	18
主な日清食品グループ海外進出企業	19
IR関連リリース/ESG・CSR/その他のトピックス	20
国内即席めん類の袋めん・カップめん 総生産数量推移	21
主要製品 レギュラー製品量販店平均売価(税込)推移	21
国内即席めん類の総生産数量・総生産額推移	22
即席めんの世界市場(地域別)	23
国内各事業の市場データ	24

連結損益計算書

1. 2016年度実績(日本基準)と2017年度実績(日本基準)

単位:億円

項目	2016年度実績 (日本基準)	2017年度実績 (日本基準)	増減額	増減率
売上高	4,957	5,164	+207	+4.2%
営業利益	286	341	+55	+19.2%
調整後営業利益 ^{※1}	329	334	+5	+1.6%
経常利益	329	406	+77	+23.5%
親会社株主に帰属する当期純利益	236	291	+55	+23.5%

※1: 調整後営業利益 = 営業利益 - 退職給付会計の影響

2. 2017年度実績(IFRS)と2018年度計画(IFRS)

単位:億円

項目	2017年度実績 (IFRS) ^{※1}	2018年度計画 (IFRS)	増減額	増減率
売上収益	4,409	4,550	+141	+3.2%
営業利益	352	360	+8	+2.3%
親会社の所有者に帰属する当期利益	291	260	▲31	-10.8%
ROE(%)	9.2	-	-	-
EPS(円)	279.8	249.7	▲30.1	-
調整後EPS(円) ^{※2}	262.5	246.9	▲15.6	-

※1: 2018年度第1四半期からIFRSを任意適用。2017年度IFRS値について前期補足資料から数値を更新。

※2: 調整後EPS = (IFRS営業利益 ± その他収益・費用 - 税金費用 - 非支配持分に帰属する当期利益) ÷ 期中平均発行済株式数(自己株式控除後)

3. 2017年度と2018年度の2Q累計実績(IFRS)

単位:億円

項目	2017年度2Q累計 実績(IFRS)	2018年度2Q累計 実績(IFRS)	増減額	増減率
売上収益	2,106	2,147	+41	+1.9%
営業利益	187	225	+38	+20.4%
親会社の所有者に帰属する四半期利益	145	152	+6	+4.2%

連結損益計算書

4. 連結損益計算書(2Q累計実績)(IFRS)

単位: 億円

	2017年度2Q累計実績 (IFRS)		2018年度2Q累計実績 (IFRS)		前年同期比	
	金額	売上比%	金額	売上比%	金額	比率
売上収益	2,106	100.0%	2,147	100.0%	+41	+1.9%
売上原価	1,352	64.2%	1,394	65.0%	+42	+3.1%
売上総利益	754	35.8%	752	35.0%	▲2	-0.2%
拡促費	51	2.4%	53	2.5%	+2	+4.2%
広告宣伝費	77	3.6%	72	3.3%	▲5	-6.7%
物流費	159	7.5%	172	8.0%	+13	+8.2%
一般管理費	305	14.5%	306	14.3%	+2	+0.5%
販管費計	591	28.1%	602	28.1%	+12	+1.9%
持分法による投資利益	18	0.8%	19	0.9%	+1	+8.1%
その他の収益	11	0.5%	61	2.8%	+49	+437.2%
その他の費用	5	0.2%	4	0.2%	▲1	-14.2%
営業利益	187	8.9%	225	10.5%	+38	+20.4%
金融収益	13	0.6%	12	0.6%	▲1	-6.6%
金融費用	2	0.1%	3	0.2%	+1	+48.3%
税引前四半期利益	198	9.4%	234	10.9%	+36	+18.3%
法人所得税費用	51	2.4%	77	3.6%	+25	+49.8%
四半期利益	147	7.0%	157	7.3%	+11	+7.3%
非支配持分に帰属する 四半期利益	1	0.1%	6	0.3%	+5	+379.7%
親会社の所有者に帰属する 四半期利益	145	6.9%	152	7.1%	+6	+4.2%
四半期包括利益	213	10.1%	155	7.2%	▲58	-27.4%

注: 記載金額については、千円単位で算出し、億円未満を四捨五入で表示。

セグメント別業績

1. セグメント別・年度別 売上(日本基準・IFRS)

単位: 億円

	日本基準						IFRS			
	2014年度	2015年度	2016年度	2017年度	17実績VS16実績		2017年度 ^{※4}	2018年度 計画	18計画VS17実績	
					差異	増減率			差異	増減率
日清食品	2,158	2,236	2,286	2,329	+44	+1.9%	1,910	1,950	+40	+2.1%
明星食品	392	416	406	415	+9	+2.2%	312	325	+13	+4.3%
低温 (チルド・冷凍)	566	598	618	640	+22	+3.6%	543	555	+12	+2.3%
菓子・飲料 ^{※1}	343	386	510	516	+6	+1.1%	426	440	+14	+3.3%
国内 その他 ^{※1,2}	30	35	37	41	+3	+9.3%	41	40	▲1	-2.5%
国内計	3,488	3,671	3,857	3,941	+84	+2.2%	3,231	3,310	+79	+2.4%
米州地域	357	483	604	645	+40	+6.7%	625	650	+25	+3.9%
中国地域 ^{※3}	345	409	360	426	+66	+18.3%	401	420	+19	+4.7%
アジア地域 ^{※1}	78	72	90	94	+4	+4.0%	92	100	+8	+8.4%
EMEA地域 ^{※1}	47	46	46	59	+13	+28.6%	59	70	+11	+18.6%
海外計	828	1,009	1,100	1,223	+123	+11.2%	1,178	1,240	+62	+5.3%
売上 グループ計	4,316	4,681	4,957	5,164	+207	+4.2%	4,409	4,550	+141	+3.2%

※1: 「決算短信」のセグメント情報におきましては「その他」に含めています。

※2: 日清食品HD、日清食品アセットマネジメント等

※3: 中国地域の事業計画は日清食品ホールディングスが独自に設定した目標です。

※4: 2018年度第1四半期からIFRSを任意適用。2017年度IFRS値について前期補足資料から数値を更新。

セグメント別・四半期別 売上(IFRS)

単位: 億円

	IFRS																
	2017年度					2018年度					2018VS2017(差異・増減率)						
	1Q ^{※1}	2Q ^{※1}	3Q	4Q	累計	1Q ^{※1}	2Q ^{※1}	3Q	4Q	累計	1Q	2Q	3Q	4Q	累計		
日清食品	429	458			887	431	464			896	+2	+0.6%	+6	+1.3%		+9	+1.0%
明星食品	74	76			150	81	79			160	+8	+10.3%	+3	+3.8%		+10	+7.0%
低温 (チルド・冷凍)	134	136			269	137	140			277	+3	+2.3%	+4	+3.2%		+7	+2.8%
菓子・飲料 ^{※2}	111	108			220	109	105			214	▲2	-2.1%	▲3	-3.2%		▲6	-2.6%
国内 その他 ^{※2,3}	10	10			20	10	10			21	+1	+5.9%	▲0	-1.1%		+0	+2.3%
国内計	757	788			1,546	769	798			1,567	+11	+1.5%	+10	+1.2%		+21	+1.4%
米州地域	134	163			296	131	162			293	▲3	-1.9%	▲1	-0.7%		▲4	-1.2%
中国地域	87	106			193	92	111			203	+5	+6.0%	+5	+4.8%		+10	+5.4%
アジア地域 ^{※2}	22	24			47	24	25			49	+2	+10.0%	+1	+2.4%		+3	+6.0%
EMEA地域 ^{※2}	13	11			24	18	17			34	+4	+33.1%	+6	+50.3%		+10	+41.0%
海外計	256	305			561	265	315			580	+9	+3.6%	+10	+3.4%		+20	+3.5%
売上 グループ計	1,013	1,093			2,106	1,034	1,113			2,147	+21	+2.0%	+20	+1.8%		+41	+1.9%

※1: 2017年度1Q-2Qと2018年度1Q-2Qについて監査後の数値を表示(17年度のそれ以外の四半期数字は監査未完了のため非表示)

※2: 「決算短信」のセグメント情報におきましては「その他」に含めています。

※3: 日清食品HD、日清食品アセットマネジメント等

セグメント別業績

2. セグメント別・年度別 営業利益・営業利益率：上段：営業利益、下段：営業利益率（日本基準・IFRS）

単位：億円

	日本基準						IFRS			
	2014年度	2015年度	2016年度	2017年度	17実績VS16実績 差異	増減率	2017年度※8	2018年度 計画	18計画VS17実績 差異	増減率
日清食品	236	240	277	283	+6	+2.2%	239	253	+14	+5.9%
	11.0%	10.7%	12.1%	12.1%	+0.0%		12.5%	13.0%	+0.5%	
明星食品	14	14	18	21	+3	+15.2%	19	20	+1	+3.9%
	3.6%	3.3%	4.4%	5.0%	+0.6%		6.2%	6.2%	-0.0%	
低温 (チルド・冷凍)	△ 2	7	19	21	+2	+10.7%	△ 4	22	+26	-
	-0.4%	1.2%	3.1%	3.3%	+0.2%		-0.8%	4.0%	+4.8%	
菓子・飲料※1,2	13	13	26	24	▲2	-8.4%	19	26	+7	+33.9%
	3.8%	3.4%	5.1%	4.6%	-0.5%		4.6%	5.9%	+1.4%	
国内その他※2,3	△ 1	△ 2	15	15	+1	+3.9%	15	50	+35	+231.8%
	-2.5%	-5.5%	39.2%	37.3%	-1.9%		36.7%	125.0%	+88.3%	
国内計	261	272	354	364	+9	+2.6%	288	371	+83	+28.6%
	7.5%	7.4%	9.2%	9.2%	+0.0%		8.9%	11.2%	+2.3%	
米州地域	7	11	23	20	▲3	-12.4%	24	27	+3	+10.3%
	1.9%	2.2%	3.8%	3.1%	-0.7%		3.9%	4.2%	+0.2%	
中国地域※4	33	41	34	36	+2	+4.8%	41	34	▲7	-16.8%
	9.5%	10.1%	9.5%	8.4%	-1.1%		10.2%	8.1%	-2.1%	
アジア地域※1,2	△ 22	△ 20	△ 14	△ 14	▲0	-	△ 4	14	+18	-
	-28.2%	-27.9%	-15.8%	-15.3%	+0.6%		-4.3%	14.0%	+18.3%	
EMEA地域※1,2	△ 1	△ 4	0	△ 5	▲5	-	2	11	+9	+581.7%
	-2.7%	-8.0%	0.4%	-8.2%	-8.6%		2.7%	15.7%	+13.0%	
海外計	16	28	43	37	▲6	-14.6%	63	86	+23	+36.6%
	1.9%	2.8%	3.9%	3.0%	-0.9%		5.3%	6.9%	+1.6%	
のれん償却及び セグメント間取引消去等※5,6	△ 6	△ 12	△ 22	△ 20	+2	-	47	△ 45	▲92	-
グループ関連 費用※5	△ 39	△ 41	△ 47	△ 47	▲0	-	△ 47	△ 52	▲5	-
調整後 営業利益※7計	232	247	329	334	+5	+1.6%				
	5.4%	5.3%	6.6%	6.5%	-0.2%					
退職給付会計の 影響※5	11	17	△ 43	7	+50	-				
営業利益 グループ計	243	264	286	341	+55	+19.2%	352	360	+8	+2.3%
	5.6%	5.6%	5.8%	6.6%	+0.8%		8.0%	7.9%	-0.1%	

※1:IFRSでは持分法による投資利益が含まれます。

※2:「決算短信」のセグメント情報におきましては「その他」に含めています。

※3:日清食品HD、日清食品アセットマネジメント等

※4:中国地域の事業計画は日清食品ホールディングスが独自に設定した目標です。

※5:「決算短信」においては「調整額」に含めています。

※6:IFRSではのれんの償却はありません。

※7:調整後営業利益＝営業利益－退職給付会計の影響

※8:2018年度第1四半期からIFRSを任意適用。2017年度IFRS値について前期補足資料から数値を更新。

セグメント別・四半期別 営業利益(IFRS)

単位：億円

	IFRS																
	2017年度					2018年度					2018VS2017(差異・増減率)						
	1Q※1	2Q※1	3Q	4Q	累計	1Q※1	2Q※1	3Q	4Q	累計	1Q	2Q	3Q	4Q	累計		
日清食品	56	63			120	59	64			123	+2	+4.3%	+1	+1.0%		+3	+2.5%
明星食品	6	5			11	8	5			13	+1	+19.9%	+0	+8.9%		+2	+15.2%
低温(チルド・冷凍)	6	5			11	7	5			12	+0	+4.1%	▲0	-1.6%		+0	+1.6%
菓子・飲料※2,3	8	8			16	8	6			14	▲0	-1.4%	▲2	-19.6%		▲2	-10.6%
国内その他※3,4	2	7			9	55	5			60	+53	+3,170.4%	▲2	-32.7%		+51	+575.0%
国内計	78	88			167	135	85			221	+57	+72.7%	▲3	-3.3%		+54	+32.5%
米州地域	11	6			17	△ 3	0			△ 3	▲14	-	▲5	-92.9%		▲19	-
中国地域	7	12			18	4	13			17	▲2	-37.6%	+2	+13.7%		▲1	-4.9%
アジア地域※2,3	3	3			5	5	9			13	+2	+73.4%	+6	+242.1%		+8	+153.8%
EMEA地域※2,3	3	2			5	1	3			4	▲1	-46.3%	+1	+31.5%		▲1	-10.8%
海外計	23	22			45	7	25			32	▲16	-68.3%	+3	+13.6%		▲13	-27.9%
セグメント間取引消去等※5	△ 1	0			△ 1	△ 1	△ 0			△ 1	▲0	-	▲0	-		▲1	-
グループ関連費用※5	△ 12	△ 12			△ 23	△ 13	△ 13			△ 26	▲1	-	▲1	-		▲3	-
営業利益 グループ計	89	99			187	128	97			225	+40	+44.9%	▲2	-1.6%		+38	+20.4%

※1:2017年度1Q-2Qと2018年度1Q-2Qについて監査後の数値を表示(17年度のそれ以外の四半期数字は監査未完了のため非表示)

※2:IFRSでは持分法による投資利益が含まれます。

※3:「決算短信」のセグメント情報におきましては「その他」に含めています。

※4:日清食品HD、日清食品アセットマネジメント等

※5:「決算短信」においては「調整額」に含めています。

持分法適用会社の実績・四半期別(IFRS)

単位:億円

	拠点国	持分比率※6	2017年度					2018年度				
			1Q※1	2Q※1	3Q	4Q	累計	1Q※1	2Q※1	3Q	4Q	累計
(株)湖池屋※2	日本	34.53%	△ 0	0			0	0	1			1
タイプレゼンツ※3	タイ	20.02%	3	4			8	5	6			11
NURC※4	フィリピン	49.00%	2	1			3	2	1			3
マルハン※5	ロシア	33.50%	2	5			7	1	3			5
合計			7	10			18	8	11			19

※1: 2017年度1Q-2Qと2018年度1Q-2Qについて監査後の数値を表示
(17年度のそれ以外の四半期数字は監査未完了のため非表示)

※2: 2016年10月1日より(株)フレントから名称変更

※3: 正式名: タイプレゼンツファーズ Pub. Co., Ltd.

※4: 正式名: ニッソユニバーサルピナ Corporation

※5: 正式名: マルハンフード・ホールディングス Ltd.

※6: 2018年3月末の持分比率を表示

主な新規連結対象会社等

1. 主な新規連結対象会社(2015年度以降)

2015年度第1四半期より	浙江日清(中国地域)
2015年度第3四半期より	ブラジル
2016年度第1四半期より	ぼんち インドネシア
2016年第4四半期より	MC Marketing & Sales (中国地域)
2018年度第1四半期より	カゴメ日清(中国地域)

2. 主な出資比率の変更の会社(2015年度以降)

三菱商事との戦略的アライアンス

2015年11月17日に	出資比率が100%から66.0%へ減少	シンガポール
2015年12月3日に	出資比率が100%から66.0%へ減少	タイ
2016年4月1日に	出資比率が100%から66.0%へ減少	インドネシア
2016年5月27日に	出資比率が100%から65.6%へ減少	インド

2017年12月11日の香港子会社による香港上場に伴い	出資比率が98.5%から73.9%へ減少	日清食品有限公司(中国地域) 香港地域を含む中国事業全般を統括
-----------------------------	----------------------	---------------------------------

営業利益の増減要因(IFRS)

1. 営業利益の増減分析(四半期)(IFRS)

1Q(3ヵ月)

単位: 億円

国内外	IFRS										18年度 営業 利益
	17年度 営業 利益	限界利益 ^{※1}			固定費			その他		営業 利益 増減計	
		売上収益 変動	原価率 変動	物流費 比率変動	減価 償却費 増減	広告 宣伝費 増減	一般 管理費 増減	持分法 損益増減	その他 損益増減		
国内 計	78	+2	+2	▲3	▲2	+2	+4	+0	+52	+57	135
海外 計	23	+3	▲4	▲3	▲2	▲1	▲3	+0	▲6	▲16	7
調整額 ^{※2}	△ 13	▲0	▲1	+0	+0	—	▲1	—	+0	▲2	△ 14
計	89	+5	▲3	▲5	▲4	+1	▲1	+1	+47	+40	128

2Q(3ヵ月)

国内 計	88	+5	▲5	▲2	▲2	+1	▲1	+0	+1	▲3	85
海外 計	22	+3	▲3	▲3	▲0	+3	+0	+0	+3	+3	25
調整額 ^{※2}	△ 12	+1	▲2	+0	+0	—	▲1	—	+0	▲2	△ 13
計	99	+9	▲10	▲5	▲3	+4	▲2	+1	+3	▲2	97

3Q(3ヵ月)

国内 計											
海外 計											
調整額 ^{※2}											
計											

4Q(3ヵ月)

国内 計											
海外 計											
調整額 ^{※2}											
計											

2Q累計(6ヵ月)

国内 計	167	+7	▲3	▲5	▲4	+3	+2	+1	+53	+54	221
海外 計	45	+6	▲7	▲6	▲3	+2	▲3	+1	▲3	▲13	32
調整額 ^{※2}	△ 24	+1	▲3	+1	+0	—	▲3	—	+0	▲3	△ 28
計	187	+14	▲13	▲10	▲7	+5	▲3	+1	+50	+38	225

2. 営業利益の増減予想(2018年度)(IFRS)

単位: 億円

国内外	17年度 営業 利益	限界利益 ^{※1}			固定費			その他		営業 利益 増減計	18年度 営業 利益 (計画)
		売上収益 変動	原価率 変動	物流費 比率変動	減価 償却費 増減	広告 宣伝費 増減	一般 管理費 増減	持分法 損益増減	その他 損益増減		
国内 計	288	+40	▲22	+1	▲27	▲1	▲13	+0	+105	+83	371
海外 計	63	+15	+18	+5	▲2	▲1	▲29	+6	+13	+23	86
調整額 ^{※2}	0	+11	▲12	▲0	+0	+0	▲7	—	▲89	▲97	△ 97
計	352	+65	▲16	+5	▲29	▲3	▲49	+6	+28	+8	360

※1: 限界利益分析は、売上収益に販売費控除額を足し戻した額を元に算定しています。

【増減要因の算出法】 ①限界利益=(今期の売上収益×前期の売上収益比率)−今期費用 □

②固定費=前期費用−今期費用 ③その他=前期実績−今期実績

※2: 分析手法が前期との率による比較のため、各セグメントの利益の増減要因の変動費と小計(国内・海外)・総計は一致しないので「調整額」を使用しています。

各国為替レート等

1. 各国為替レート(2Q累計平均)

単位:円

実績は期中平均(対象期間日割りレートの平均値)

使用通貨国	単位	2012年度 2Q累計平均	2013年度 2Q累計平均	2014年度 2Q累計平均	2015年度 2Q累計平均	2016年度 2Q累計平均	2017年度 2Q累計平均	2018年度		
								2Q累計平均	前期比 ^{※1}	
連結子会社										
米州	米国	USD	79.74	95.59	103.04	121.80	105.29	111.06	110.26	-0.7%
	メキシコ	MXN	6.03	7.62	7.90	7.69	5.73	6.11	5.76	-5.7%
	ブラジル	BRL	42.90	47.06	45.76	37.10	31.18	34.83	29.24	-16.0%
中国	香港	HKD	10.28	12.32	13.21	15.71	13.57	14.24	14.05	-1.3%
	中国	CNY	12.63	15.34	16.65	19.44	15.94	16.42	16.75	+2.0%
アジア	シンガポール	SGD	63.10	76.86	81.28	89.08	80.89	80.69	81.64	+1.2%
	インド	INR	1.55	1.76	1.70	1.93	1.59	1.74	1.62	-6.9%
	タイ	THB	2.56	3.21	3.15	3.65	3.15	3.24	3.43	+5.9%
	ベトナム	VND		0.00457	0.00485	0.00558	0.00500	0.00489	0.00479	-2.0%
	インドネシア	IDR					0.00840	0.00850	0.00790	-7.1%
EMEA	欧州	EUR	103.45	125.50	140.43	134.17	124.62	126.29	129.85	+2.8%
	トルコ	TRY		52.75	47.42	47.06	38.25	30.88	26.72	-13.5%
持分法適用会社										
アジア	フィリピン	PHP				2.72	2.40	2.27	2.11	-7.0%
EMEA	ロシア	RUB	2.62	3.08	2.93	2.10	1.60	1.94	1.84	-5.2%

※1: マイナス表記が円高、プラス表記が円安

2. 為替レート影響を除外した海外事業の実績(2Q累計)(IFRS)

単位:億円

	17年度2Q 累計実績	18年度2Q 累計実績①	2017年2Q累計比		為替 影響額	18年度2Q 累計実績②	2017年度2Q累計比	
			増減額	増減率			増減額	増減率
米州地域	296	318	+21	+7.1%	▲25	293	▲4	-1.2%
中国地域	193	202	+9	+4.8%	+1	203	+10	+5.4%
アジア地域	47	50	+4	+7.8%	▲1	49	+3	+6.0%
EMEA地域	24	34	+9	+38.7%	+1	34	+10	+41.0%
売上収益 計	561	604	+43	+7.8%	▲24	580	+20	+3.5%
米州地域	17	△1	▲17	-	▲2	△3	▲19	-
中国地域	18	17	▲1	-5.4%	+0	17	▲1	-4.9%
アジア地域	5	12	+7	+134.2%	+1	13	+8	+153.8%
EMEA地域	5	4	▲0	-7.4%	▲0	4	▲1	-10.8%
営業利益 計	45	33	▲12	-26.0%	▲1	32	▲13	-27.9%

18年度2Q累計実績①=18年度2Q現地通貨実績×17年度2Q実績レート

但し、新規連結会社においては前年実績がないため今期レートを使用

18年度実績2Q②(公表値)=18年度2Q現地通貨実績×18年度2Q実績レート

(参考)各国為替レート想定(年度)

単位:円

実績は期中平均(対象期間日割りレートの平均値)

使用通貨国	単位	2012年度	2013年度	2014年度	2015年度	2016年度	2017年度	2018年度		
								計画	前年比※1	
連結子会社										
米州	米国	USD	79.82	97.65	109.93	120.14	108.38	110.85	106.24	-4.2%
	メキシコ	MXN	6.08	7.66	8.01	7.26	5.64	5.99	5.85	-2.3%
	コロンビア	COP			0.0528	0.0446	0.0357	0.0378	0.0381	+6.9%
	ブラジル	BRL	41.00	45.38	44.57	30.60	32.93	34.47	31.97	-7.3%
中国	香港	HKD	10.29	12.59	13.65	15.49	13.97	14.20	13.54	-4.6%
	中国	CNY	12.65	15.79	17.19	18.85	16.11	16.75	16.92	+1.0%
アジア	シンガポール	SGD	63.91	78.03	83.51	88.10	78.75	81.74	81.02	-0.9%
	インド	INR	1.51	1.69	1.75	1.90	1.63	1.73	1.65	-4.6%
	タイ	THB	2.57	3.18	3.26	3.54	3.09	3.31	3.45	+4.2%
	ベトナム	VND		0.00464	0.00499	0.00553	0.00487	0.00488	0.00466	-4.5%
	インドネシア	IDR					0.00820	0.00840	0.00840	+0.0%
EMEA	欧州	EUR	102.63	129.68	140.42	134.31	120.33	129.70	130.52	+0.6%
	トルコ	TRY		51.38	48.43	44.71	36.09	30.79	29.90	-2.9%
持分法適用会社										
アジア	フィリピン	PHP				2.68	2.31	2.25	2.29	+1.8%
EMEA	ロシア	RUB	2.58	3.07	2.79	2.00	1.63	1.93	1.97	+2.1%

※1: マイナス表記が円高、プラス表記が円安

(参考)退職給付会計の影響(日本基準)

単位:億円

	営業利益	退職給付会計の影響	調整後営業利益※1
2000年度	273	△ 5	278
2001年度	248	△ 25	273
2002年度	264	△ 14	278
2003年度	232	△ 55	287
2004年度	290	△ 15	305
2005年度	320	3	317
2006年度	337	40	297
2007年度	277	△ 1	278
2008年度	236	△ 67	303
2009年度	273	△ 72	346
2010年度	345	40	305
2011年度	262	△ 6	268
2012年度	240	△ 5	245
2013年度	277	7	270
2014年度	243	11	232
2015年度	264	17	247
2016年度	286	△ 43	329
2017年度	341	7	334

退職給付会計の影響とは

当社及び国内子会社は確定給付型年金制度及び退職一時金制度を採用しています。期初に想定していた運用による収益に対して、実績との乖離が発生した場合や退職給付債務の見積もりに用いる割引率等の見直しが生じた場合に、数理計算上の差異が発生します。当社はこれらの差異について翌年度に一括して費用処理しています。従いまして、その運用状況次第では損益に影響が出る可能性があります。上記の「調整後営業利益」というのは、退職給付引当繰入額とそれらの影響を除いたベースの営業利益です。

←厚生年金基金の代行部分の返上を実施

←15年度に、年金資産の割引率を主として1.1%から、主として0.2%に変更した影響

※1: 調整後営業利益=営業利益-退職給付会計の影響

※2018年度以降、IFRS適用に伴い、退職給付会計の影響が軽微なため、発表しません。

連結財政状態計算書(四半期)(IFRS)

連結財政状態計算書(四半期)(IFRS)

単位: 億円

連結財政状態計算書	移行日	2017年度 期末	2018年度				対前期末 比増減	対前期末比の主な増減要因
	2017/4/1		1Q	2Q	3Q	4Q		
資産								
現金及び現金同等物	667	496	594	620		+124	借入の増加及び設備投資による減少	
営業債権及びその他の債権	671	725	681	756		+31		
棚卸資産	290	296	323	320		+24		
未収法人所得税	2	16	16	8		▲8		
その他の金融資産	45	66	58	51		▲15		
その他の流動資産	40	56	76	85		+29		
小計	1,716	1,655	1,749	1,839		+184		
売却目的で保有する非流動資産	—	35	—	—		▲35		
流動資産合計	1,716	1,691	1,749	1,839		+149		
有形固定資産	1,633	1,882	2,035	2,139		+257	設備投資による増加	
のれん及び無形資産	101	83	76	73		▲9		
投資不動産	109	72	72	72		▲0		
持分法で会計処理されている投資	294	440	425	421		▲19		
その他の金融資産	927	980	981	1,019		+39		
繰延税金資産	102	121	129	130		+9		
その他の非流動資産	30	20	19	19		▲0		
非流動資産合計	3,196	3,597	3,737	3,873		+276		
資産合計	4,911	5,287	5,486	5,712		+425		
負債								
営業債務及びその他の債務	918	1,018	1,070	1,080		+62		
借入金	209	67	227	271		+204	設備投資による増加	
引当金	—	12	12	12		▲0		
未払法人所得税	70	52	64	87		+35		
その他の金融負債	5	5	5	7		+1		
その他の流動負債	186	192	160	160		▲32		
小計	1,389	1,346	1,537	1,616		+270		
売却目的で保有する非流動資産に 直接関連する負債	—	1	—	—		▲1		
流動負債合計	1,389	1,348	1,537	1,616		+269		
借入金	156	141	149	156		+14		
その他の金融負債	33	28	28	50		+21		
退職給付に係る負債	54	41	42	42		+1		
引当金	3	3	3	3		▲0		
繰延税金負債	142	170	167	180		+10		
その他の非流動負債	23	24	24	26		+1		
非流動負債合計	411	408	412	457		+48		
負債合計	1,800	1,756	1,948	2,073		+317		
資本								
資本金	251	251	251	251		—		
資本剰余金	498	512	512	512		+0		
自己株式	△ 582	△ 580	△ 68	△ 67		+513	自己株式消却による増加	
その他の資本の構成要員	257	314	290	312		▲2		
利益剰余金	2,579	2,801	2,322	2,391		▲410	自己株式消却による減少	
親会社の所有者に帰属する持分合計	3,004	3,298	3,308	3,399		+101		
非支配持分	108	234	230	240		+7		
資本合計	3,112	3,531	3,538	3,639		+108		
負債及び資本合計	4,911	5,287	5,486	5,712		+425		

連結損益計算書及び連結キャッシュ・フロー計算書(四半期)(IFRS)

1. 連結損益計算書(四半期)(IFRS)

単位:億円

連結損益計算書	2017年度					2018年度				
	1Q ^{※1}	2Q ^{※1}	3Q	4Q	累計	1Q ^{※1}	2Q ^{※1}	3Q	4Q	累計
売上収益	1,013	1,093			2,106	1,034	1,113			2,147
売上総利益	363	391			754	364	389			752
営業利益	89	99			187	128	97			225
税引前四半期利益	96	102			198	135	99			234
四半期利益	64	82			147	84	74			157
親会社の所有者に帰属する四半期利益	64	82			145	83	69			152

※1:2017年度1Q-2Qと2018年度1Q-2Qについて監査後の数値を表示(17年度のそれ以外の四半期数字は監査未完了のため非表示)

2. 連結キャッシュ・フロー計算書(四半期)(IFRS)

単位:億円

連結キャッシュ・フロー計算書	2017年度					2018年度				
	1Q ^{※1}	2Q ^{※1}	3Q	4Q	累計	1Q ^{※1}	2Q ^{※1}	3Q	4Q	累計
営業活動によるキャッシュ・フロー	85	101			186	118	69			187
投資活動によるキャッシュ・フロー	△ 167	△ 24			△ 190	△ 100	△ 85			△ 184
財務活動によるキャッシュ・フロー	△ 19	△ 159			△ 178	120	48			168
現金及び現金同等物に係る換算差額	△ 11	28			16	△ 41	△ 7			△ 48
現金及び現金同等物の増減額	△ 112	△ 55			△ 167	98	26			124
現金及び現金同等物の四半期首残高	667	555			667	496	594			496
新規連結子会社による現金同等物増減額	—	—			—	—	—			—
連結子会社の決算期変更に伴う現金及び現金同等物の増減額	—	—			—	—	—			—
現金及び現金同等物の四半期末残高	555	500			500	594	620			620

※1:2017年度1Q-2Qと2018年度1Q-2Qについて監査後の数値を表示(17年度のそれ以外の四半期数字は監査未完了のため非表示)

営業利益の主な差異要因

1. 2017年度と2018年度の2Q累計実績(IFRS)の営業利益差異

単位:億円

	2018年度2Q累計 実績(IFRS)	2017年度2Q累計 実績(IFRS)	営業利益 差異	非経常損益 差異	非経常損益の主な内容
日清食品	123	120	+3	▲0	
明星食品	13	11	+2	+1	
低温事業	12	11	+0	+1	
菓子・飲料事業	14	16	▲2	▲1	
国内その他	60	9	+51	+52	(18年度)不動産売却益+52 他
米州地域	△ 3	17	▲19	▲5	(17年度)火災保険受取+4 他
中国地域	17	18	▲1	+0	
アジア地域	13	5	+8	+3	(18年度)工場売却益+3 他
EMEA地域	4	5	▲1	▲1	
グループ間調整	△ 26	△ 23	▲3	-	
その他連結調整	△ 1	△ 1	▲1	+0	

2. 2017年度実績(IFRS)と2018年度計画(IFRS)の営業利益差異

単位:億円

	2018年計画	2017年実績	営業利益 差異	非経常損益 差異	非経常損益の主な内容
日清食品	253	239	+14	+36	(18年度)特損引き当て △4 他 (17年度)工場減損 △38 他
明星食品	20	19	+1	▲0	(17年度)固定資産廃棄等 △1 他
低温事業	22	△ 4	+26	+24	(17年度)関係会社の事業損失等 △26 他
菓子・飲料事業	26	19	+7	+4	(17年度)回収費用等 △4 他
国内その他	50	15	+35	+41	(18年度)不動産売却益 +52 他
米州地域	27	24	+3	▲4	(17年度)火災保険受取 +4 他
中国地域	34	41	▲7	▲2	(17年度)工場売却益 +7 他
アジア地域	14	△ 4	+18	+12	(17年度)固定資産減損 △11 他
EMEA地域	11	2	+9	+6	(17年度)固定資産売却損 △4 他
グループ間調整	△ 52	△ 47	▲5	-	
その他連結調整	△ 45	47	▲92	▲89	(18年度)IFRS適用に伴うリスク損失引当 △45 (17年度)タイプレの持分変動 +44 他

売上金額 前年同月比(国内4社)

2018年度 売上金額の前年同月比(日清・明星・チルド・冷凍)

対前年同月比(%)

	日清食品				明星食品			低温	
	袋めん	カップめん	その他(*)	合計	袋めん	カップめん	合計+α(**)	チルド	冷凍
4月	+8%	-7%	-10%	-5%	-4%	-3%	-3%	+5%	-3%
5月	-4%	+7%	+9%	+6%	+12%	+17%	+16%	-3%	+9%
6月	+0%	+5%	-10%	+4%	-1%	+18%	+14%	-1%	+24%
第1四半期	+2%	+2%	-5%	+2%	+2%	+10%	+8%	+0%	+9%
7月	-3%	-4%	-5%	-4%	+8%	+0%	+2%	+3%	+9%
8月	+21%	+1%	-14%	+3%	+6%	+16%	+13%	-4%	+7%
9月	+14%	+1%	+12%	+3%	-5%	-4%	-4%	+4%	+8%
第2四半期	+12%	-1%	-3%	+1%	+1%	+4%	+3%	+1%	+8%
上期	+7%	+0%	-4%	+1%	+2%	+7%	+6%	+1%	+9%
10月									
11月									
12月									
第3四半期									
1月									
2月									
3月									
第4四半期									
下期									
累計	+7%	+0%	-4%	+1%	+2%	+7%	+6%	+1%	+9%

2017年度 売上金額の前年同月比(日清・明星・チルド・冷凍)

対前年同月比(%)

	日清食品				明星食品			低温	
	袋めん	カップめん	その他(*)	合計	袋めん	カップめん	合計+α(**)	チルド	冷凍
4月	-18%	-10%	+104%	-9%	+7%	-11%	-8%	-2%	+8%
5月	+1%	+13%	+71%	+12%	+12%	+0%	+3%	-2%	+7%
6月	-7%	+3%	+48%	+2%	-3%	-0%	-1%	+2%	+7%
第1四半期	-9%	+0%	+72%	+1%	+5%	-4%	-3%	-1%	+7%
7月	-7%	-4%	+84%	-2%	+9%	-2%	-1%	-0%	+6%
8月	+1%	+15%	+48%	+14%	-2%	-4%	-3%	-2%	+10%
9月	-1%	+3%	+38%	+3%	-1%	+8%	+5%	-3%	+1%
第2四半期	-2%	+5%	+53%	+5%	+1%	+1%	+1%	-2%	+6%
上期	-5%	+3%	+62%	+3%	+3%	-2%	-1%	-1%	+7%
10月	+13%	+2%	+34%	+4%	-1%	+14%	+9%	-4%	+3%
11月	+1%	+0%	+21%	+1%	-1%	-4%	-3%	-3%	+2%
12月	-5%	+1%	+41%	+1%	-5%	+11%	+7%	+0%	-1%
第3四半期	+2%	+1%	+32%	+2%	-2%	+7%	+4%	-2%	+1%
1月	+14%	+4%	+53%	+7%	+1%	+4%	+3%	-0%	+7%
2月	+7%	+4%	+33%	+5%	+2%	+18%	+13%	+1%	+7%
3月	-6%	-6%	+9%	-5%	+3%	+2%	+2%	+1%	+4%
第4四半期	+4%	-0%	+28%	+1%	+2%	+7%	+6%	+0%	+6%
下期	+3%	+0%	+30%	+2%	-0%	+7%	+5%	-1%	+3%
累計	-1%	+1%	+44%	+2%	+1%	+3%	+2%	-1%	+5%

※ 市販用商品を販売している単体事業のメーカー出荷額ベースに基づく前年比であり、IFRS売上収益の前年比ではありません。

※ (*) は、ライス系、スープなど

※ (**) のαは、カップスープなど

中期経営計画2020 ダイジェスト その1

1. 日清食品グループ理念「EARTH FOOD CREATOR」 グローバルに「食」の楽しみや喜びを提供することで、社会や地球に貢献する。

2. 「EARTH FOOD CREATOR」の体現

2015年度(2016/3)	2020年度(2021/3)	長期ビジョン
グローバルカンパニー推進	グローバルカンパニー評価獲得	EARTH FOOD CREATOR 体現
海外売上比率:22%(実績) 海外営利比率:11%(実績)	海外営利比率:30%以上	海外営利比率:50%以上
ROE:7.4%(実績)	ROE:8%以上	ROE:10%以上
時価総額5,700億円(実績)	時価総額1兆円	

3. 2020年度数値目標(KPI)

		2015年度 実績	2020年度 計画	
		日本基準	日本基準(参考値)	IFRS
本業で 稼ぐ力	売上高/売上収益	4,681 億円	6,000 億円	5,500 億円
	調整後営業利益 ^{※1}	247 億円	400 億円	- 億円
	営業利益			475 億円
資本市場 価値	時価総額 ^{※2}	5,700 億円		1 兆円
	純利益 ^{※3}	269 億円		330 億円
	ROE	7.4 %		8 %以上
	(日本基準)調整後EPS ^{※4}	196 円		- 円
	(IFRS)調整後EPS ^{※5,6}	189 円		330 円
				年平均成長率10%以上

※1:日本基準のみ設定:調整後営業利益=日本基準営業利益-退職給付会計の影響

※2:時価総額=株価×期末発行済株式数(自社株式控除後)下2桁切り捨て

※3:日本基準における「親会社株主に帰属する当期純利益」、IFRSにおける「親会社の所有者に帰属する当期利益」

※4:日本基準の調整後EPS=(税引後調整後営業利益+持分法損益+のれん償却額(持分法に含まれるものを含む))

※5:調整後EPSの計算方法をIFRS導入に伴い、見直し

※6:IFRSの調整後EPS=(IFRS営業利益±その他収益・費用・税金費用-非支配持分に帰属する当期利益)÷期中平均発行済株式数(自己株式控除後)

4. 財務政策

5年間の投資予算	設備投資額:1,500億円規模/事業投資額:1,000億円規模
株主還元方針	配当性向:期間平均40%以上

	日本基準			IFRS	中計5か年累計枠 2020年度 計画
	2015年度 実績	2016年度 実績	2017年度 実績	2018年度 計画	
設備投資額	328 億円	363 億円	520 億円	640 億円	1,500 億円

5. グローバルカンパニー評価獲得に向けた戦略

- ▶ グローバルブランディングの促進:海外の収益性向上のため、高付加価値のカップヌードルで海外展開加速
- ▶ 重点地域への集中:BRICs(中国・インド・ブラジル・ロシア)を重点地域とし、経営資源を集中投下し、利益成長を実現
- ▶ 国内収益基盤の盤石化:「国内即席めん市場の深耕」と食の安全性・省人化のための「工場高度化投資」で長期的な安定収益を実現
- ▶ 第2の収益の柱の構築:菓子・シリアル事業で売上高1,000億円規模を目指す/低温・飲料事業で国内での更なる利益成長
- ▶ グローバル経営人材の育成・強化:人材育成と外部からの人材雇用の両輪で、経営人材を増やし、グローバル経営を加速

中期経営計画2020 ダイジェスト その2

6. 2020年セグメント別の数値目標(IFRS)

2020年度のセグメント別の数値目標は日本基準からIFRS基準に見直ししました。

【国内事業】		日本基準	IFRS	差異
即席めん	売上高/売上収益	2,976 億円	2,430 億円	▲ 546 億円
	営業利益	295 億円	291 億円	▲ 4 億円
	営業利益率	9.9 %	12.0 %	+2.1 %
低温菓子飲料	売上高/売上収益	1,323 億円	1,116 億円	▲ 207 億円
	営業利益	52 億円	52 億円	- 億円
	営業利益率	3.9 %	4.7 %	+0.8 %

【海外事業】		日本基準	IFRS	差異
米州	売上高/売上収益	808 億円	808 億円	- 億円
	営業利益	64 億円	64 億円	- 億円
	営業利益率	7.9 %	7.9 %	- %
中国・香港 ^{※1}	売上高/売上収益	537 億円	537 億円	- 億円
	営業利益	51 億円	51 億円	- 億円
	営業利益率	9.5 %	9.5 %	- %
アジア	売上高/売上収益	241 億円	241 億円	- 億円
	営業利益	5 億円	20 億円	+15 億円
	営業利益率	2.2 %	8.3 %	+6.1 %
EMEA	売上高/売上収益	83 億円	83 億円	- 億円
	営業利益	8 億円	24 億円	+16.0 億円
	営業利益率	9.4 %	28.9 %	+19.5 %

※1: 中国地域の事業計画は日清食品ホールディングスが独自に設定した目標です。

7. 2020年度売上収益・営業利益目標達成に向けた各事業の方向性

◆国内事業

□即席めん

(日清食品)

- 100年ブランドを目指して、新ターゲットへアプローチ及びブランド力強化
- 米国の多様化する食のニーズを意識した商品の拡販とブランドの強化
- 省人化、安全・安心強化、コスト改善に向けた設備投資

(明星食品)

- コアブランド成長・新規ブランド育成

□低温

- 技術・ブランド力を生かした高付加価値商品の拡大と利益率向上

□菓子・飲料

- 菓子事業を第2の収益の柱へ
- 「ごろグラ」の継続成長と、健康市場における乳酸菌飲料の拡大

◆海外事業

□米州

- ブラジルのカップめんを中心とした大幅成長

□中国・香港

- 成長を続けるプレミアム市場での圧倒的NO.1の堅持
- エリア拡大とキャパ拡大投資の最適バランス

□アジア

- 「カップヌードル」を軸とした高所得層へのアプローチ
- 三菱商事(株)との協働
- 国別に最適な戦略の実行

□EMEA

- 欧州は安定基盤から収益拡大フェーズへの移行期

主要経営指標(年間)日本基準

指標	年度 3月期 単位	日本基準							
		2010	2011	2012	2013	2014	2015	2016	2017
		2011/3	2012/3	2013/3	2014/3	2015/3	2016/3	2017/3	2018/3
国内売上	百万円	322,349	329,676	329,248	343,931	348,821	367,142	385,696	394,078
海外売上	"	52,582	50,998	53,544	73,689	82,755	100,941	110,019	122,322
◆売上高	百万円	374,932	380,674	382,793	417,620	431,575	468,084	495,715	516,400
(売上高伸長率)	%	1.0	1.5	0.6	9.1	3.3	8.5	5.9	4.2
(海外売上比率)	"	14.0	13.4	14.0	17.6	19.2	21.6	22.2	23.7
(海外営業利益比率)	"	8.3	2.7	6.4	5.2	5.8	9.4	10.8	9.2
売上原価	百万円	203,202	213,707	211,346	231,309	242,915	260,496	270,219	282,271
売上原価率	%	54.2	56.1	55.2	55.4	56.3	55.7	54.5	54.7
広告宣伝費比率	"	3.5	2.9	2.9	2.8	2.9	3.1	3.1	2.8
物流費比率	"	5.8	6.0	5.8	5.8	6.3	6.3	6.3	6.5
拡促費比率	"	17.1	17.3	18.4	18.2	18.1	17.5	17.7	17.6
◆営業利益	百万円	34,537	26,211	23,954	27,705	24,300	26,399	28,618	34,112
調整後営業利益※1	"	30,494	26,789	24,461	27,028	23,203	24,662	32,893	33,429
営業利益率	%	9.2	6.9	6.3	6.6	5.6	5.6	5.8	6.6
調整後営業利益率	"	8.1	7.0	6.4	6.5	5.4	5.3	6.6	6.5
◆経常利益	百万円	36,418	28,099	30,964	34,840	32,980	30,733	32,864	40,588
親会社株主に帰属する当期純利益	"	20,756	18,538	18,855	19,268	18,505	26,884	23,558	29,104
包括利益	"	13,238	18,540	34,883	37,410	37,955	19,606	10,991	33,236
純資産額	百万円	277,595	286,657	315,026	342,300	369,852	371,688	353,517	391,776
総資産額	"	409,748	414,717	446,132	479,469	512,743	553,068	537,180	568,111
自己資本比率	%	66.3	67.6	68.7	69.4	70.6	65.1	63.5	64.5
◆自己資本利益率(ROE)	"	7.7	6.7	6.4	6.0	5.3	7.4	6.7	8.2
総資産利益率(ROA)	"	5.1	4.5	4.4	4.2	3.7	5.0	4.3	5.3
EBITDA (営業利益+減価償却費+のれん償却費)	百万円	48,115	41,917	39,342	43,026	40,407	45,043	45,890	53,681
営業活動によるキャッシュ・フロー	"	29,258	32,604	32,045	30,213	30,353	36,183	33,151	44,890
投資活動によるキャッシュ・フロー	"	△ 33,440	△ 12,831	△ 31,251	△ 9,507	△ 4,840	△ 45,759	△ 29,814	△ 47,781
財務活動によるキャッシュ・フロー	"	△ 4,710	△ 9,442	△ 10,070	△ 8,525	△ 8,022	△ 3,010	△ 26,055	△ 11,126
運転資金(売上債権+棚卸資産-仕入債務)	"	19,998	19,121	22,771	28,796	32,662	37,236	42,492	41,930
期末発行済株式数(自己株式控除後)	千株	110,668	110,172	110,191	110,221	110,231	108,025	104,090	104,134
期末発行済株式数(自己株式控除前)	"	117,463	117,463	117,463	117,463	117,463	117,463	117,463	117,463
期中平均発行済株式数	"	110,665	110,367	110,189	110,216	110,229	109,500	106,439	104,122
1株当たり純資産(BPS)	円	2,454.67	2,545.31	2,782.25	3,018.82	3,282.02	3,332.94	3,276.55	3,519.36
1株当たり当期純利益(EPS)	"	187.56	167.97	171.12	174.83	167.88	245.52	221.33	279.52
◆調整後1株当たり当期純利益 (調整後EPS)※2	"	183.39	168.30	173.29	195.63	177.86	195.89	253.00	272.19
◆期末(3月末)株価	円	2,932	3,095	4,385	4,655	5,910	5,290	6,170	7,380
時価総額(自己株式控除後)	百万円	324,478	340,983	483,190	513,081	651,470	571,455	642,238	768,511
時価総額(自己株式控除前)	"	344,403	363,550	515,078	546,793	694,210	621,382	724,750	866,881
株価収益率(PER)	倍	15.6	18.4	25.6	26.6	35.2	21.5	27.9	26.4
年間配当金	円	70	75	75	75	75	80	85	90
配当性向	%	37.3	44.7	43.8	42.9	44.7	32.6	38.4	32.2
設備投資	百万円	30,810	18,936	21,582	27,527	22,959	32,785	36,340	52,007
減価償却費	"	12,827	14,955	14,344	14,516	15,440	17,499	15,400	17,896
研究開発費(旧試験研究費)	"	4,081	4,384	4,320	5,313	6,431	7,183	7,650	7,777

※1: 調整後営業利益=営業利益-退職給付会計の影響

※2: 調整後EPS=調整後NOPAT※3÷期中平均発行済株式数(自己株式控除後)

※3: 調整後NOPAT=税引後調整後営業利益+持分法損益+のれん償却費(持分法に含まれているもの含む)-非支配株主に帰属する当期純利益

※ 中期経営計画2020のKPIには◆をつけています。

※ 記載金額については、百万円未満を切り捨てて表示しております。

「国内売上」と「海外売上」は決算短信や有価証券報告書上の販売先の地域に基づき区分しており、

「セグメント別業績」とは基準が異なります。

下記の当社HPサイトにおきまして、2008年3月期から直近年度までの貸借対照表・損益計算書(通期)をExcel形式でダウンロードいただけますので、どうぞご利用下さい。

<https://www.nissin.com/jp/ir/library/download/>

主要経営指標(年間)IFRS

指標	年度 3月期 単位	IFRS	
		2017 ^{※1}	2018
		2018/3	2019/3 計画
国内売上	百万円	323,115	331,000
海外売上	"	117,794	124,000
◆ 売上収益	百万円	440,909	455,000
(売上収益伸長率)	%	-	3.2
(海外売上比率)	"	26.7	27.3
(海外営業利益比率)	"	17.9	18.8
売上原価	百万円	282,837	-
売上原価率	%	64.1	-
広告宣伝費比率	"	3.3	-
物流費比率	"	7.6	-
促進費比率	"	2.7	-
◆ 営業利益	百万円	35,175	36,000
営業利益率	%	8.0	7.9
◆ 親会社の所有者に帰属する当期利益	百万円	29,134	26,000
包括利益	"	37,178	-
資本合計	百万円	353,128	-
資産合計	"	528,726	-
親会社所有者帰属持分比率	%	62.4	-
◆ 親会社所有者帰属持分当期利益率(ROE)	"	9.2	-
総資産当期利益率(ROA)	"	5.7	-
EBITDA ^{※2}	百万円	52,101	52,896
営業活動によるキャッシュ・フロー	"	44,893	-
投資活動によるキャッシュ・フロー	"	△ 47,784	-
財務活動によるキャッシュ・フロー	"	△ 11,126	-
運転資金(売上債権+棚卸資産-仕入債務)	"	41,866	-
発行済株式数(自己株式控除後)	千株	104,134	-
発行済株式数(自己株式控除前)	"	117,463	-
期中平均発行済株式数	"	104,122	-
1株当たり親会社所有者帰属持分(BPS)	円	3,166.83	-
基本的1株当たり当期利益(EPS)	"	279.81	249.68
◆ 調整後1株当たり当期利益 (調整後EPS) ^{※3}	"	262.54	246.93
期末(3月末)株価	円	7,380	-
◆ 時価総額(自己株式控除後)	百万円	768,511	-
時価総額(自己株式控除前)	"	866,881	-
株価収益率(PER)	倍	26.4	-
年間配当金	円	90	110
配当性向	%	32.2	44.1
設備投資	百万円	52,010	64,000
減価償却費	"	17,752	20,700
研究開発費(旧試験研究費)	"	7,777	-

※1: 2018年度第1四半期からIFRSを任意適用。2017年度IFRS値について前期補足資料から数値を更新。

※2: EBITDA = (IFRS営業利益±その他の収益及び費用-持分法利益+減価償却費)

※3: 調整後EPSの計算方法をIFRS適用に伴い、見直し

調整後EPS=(IFRS営業利益±その他収益・費用-税金費用

-非支配持分に帰属する当期利益)÷期中平均発行済株式数(自己株式控除後)

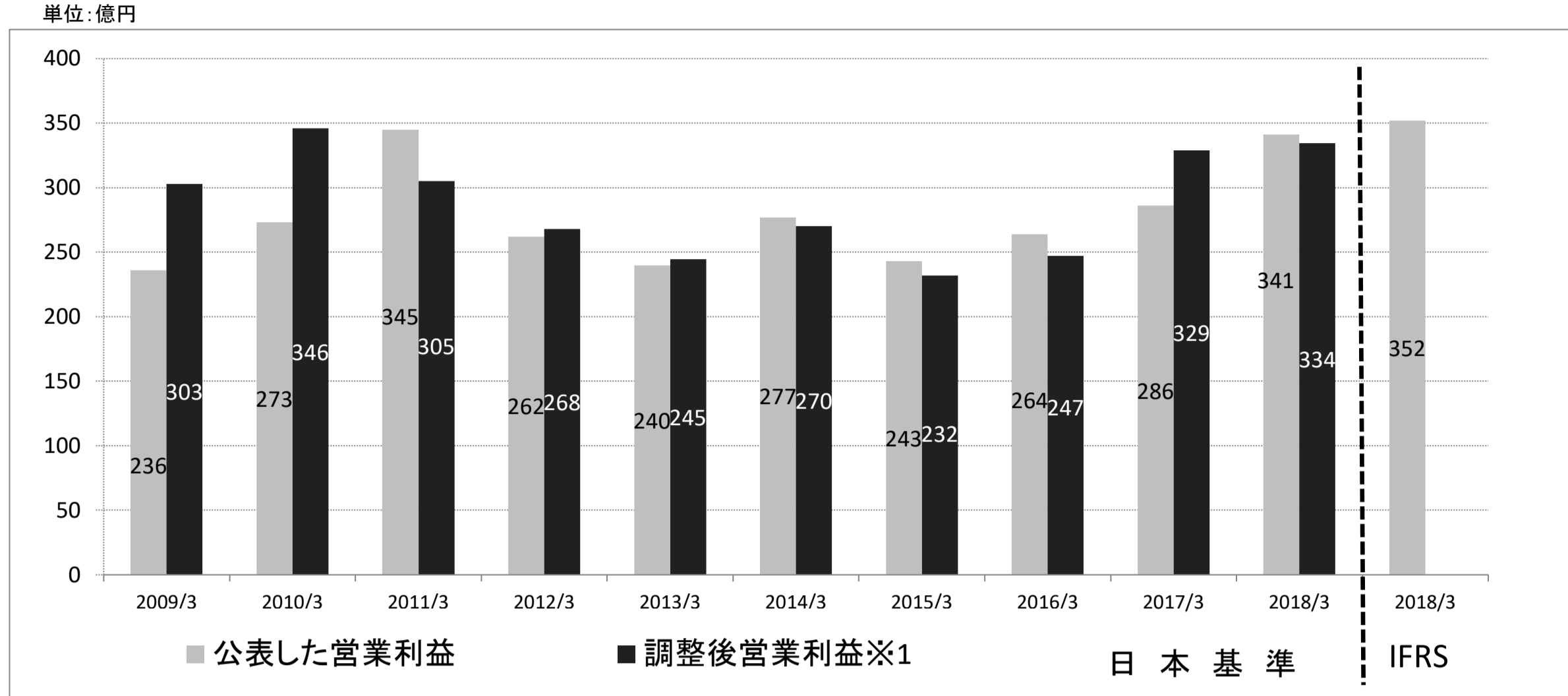
※ 中期経営計画2020のKPIには◆をつけています。

※ 記載金額については、百万円未満を切り捨てて表示しております。

「国内売上」と「海外売上」は決算短信や有価証券報告書上の販売先の地域に基づき区分しており、「セグメント別業績」とは基準が異なります。

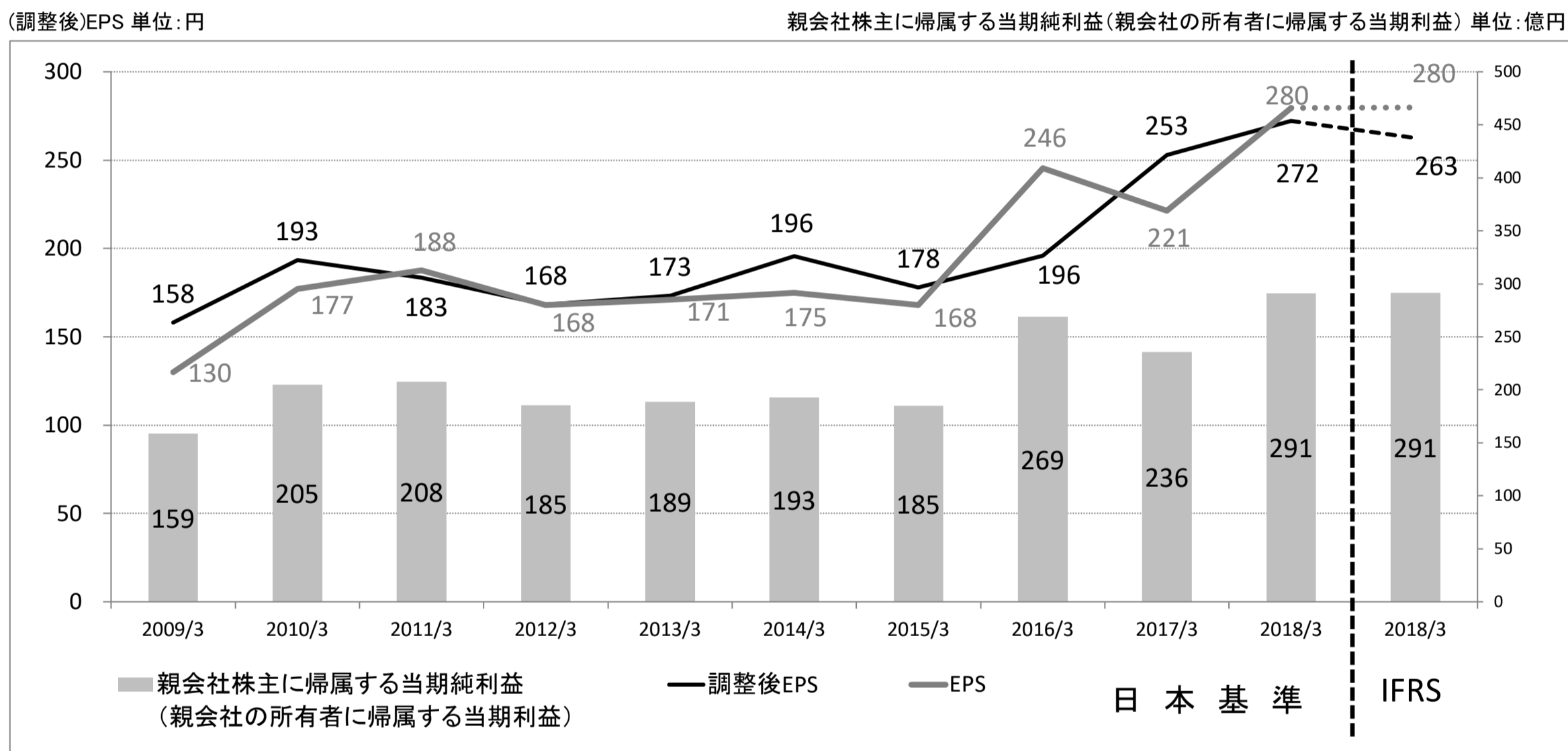
ヒストリカルデータ(実績)

1. 営業利益・調整後営業利益推移



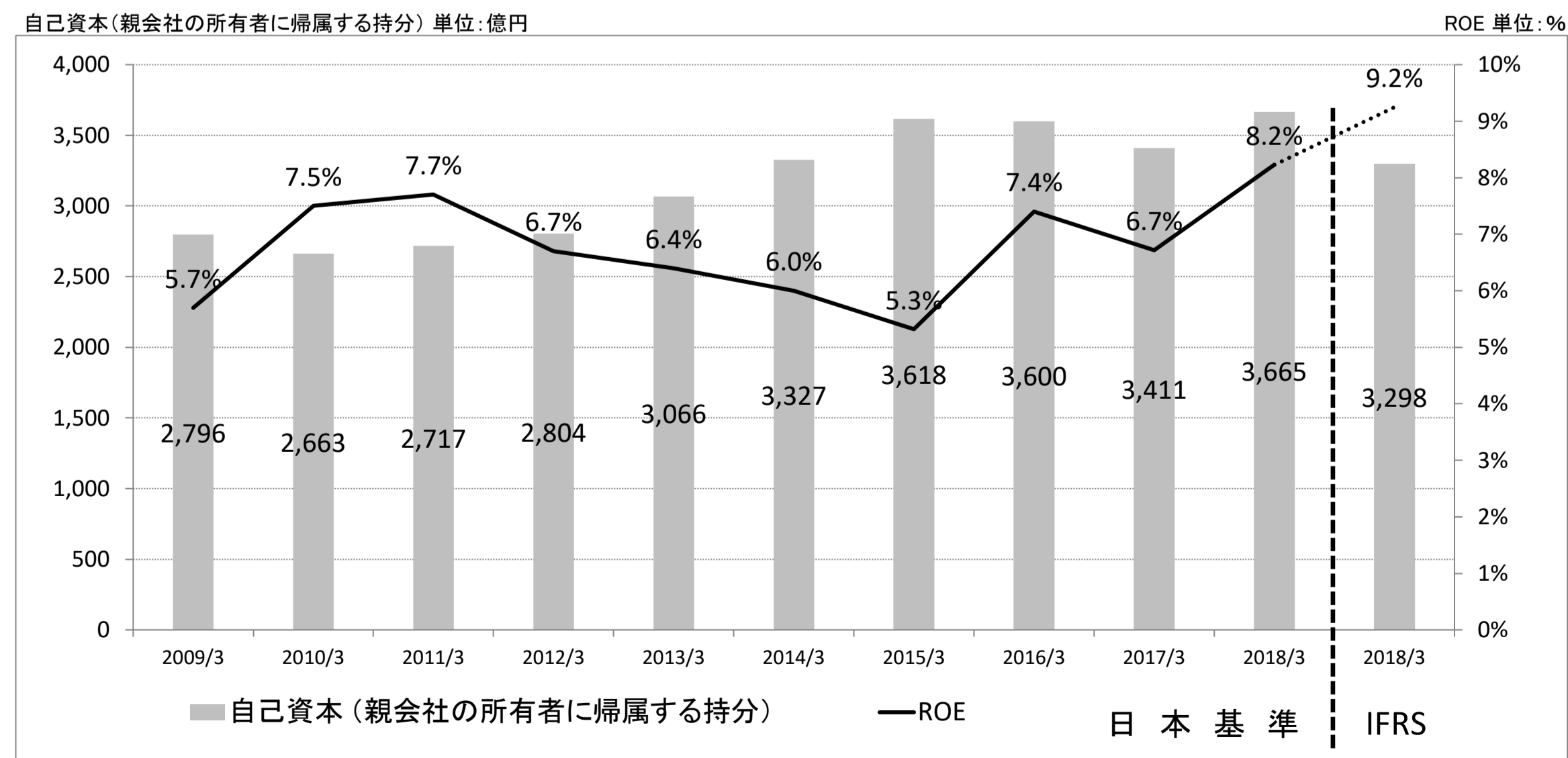
※1: 調整後営業利益=営業利益-退職給付会計の影響
 ※: IFRS適用以降は調整後営業利益のKPIがなくなり、営業利益に一本化
 ※: 2018年度第1四半期からIFRSを任意適用。2017年度IFRS値について前期補足資料から数値を更新。

2. 親会社株主に帰属する当期純利益(親会社の所有者に帰属する当期利益)・(調整後)EPS※1推移



日本基準
 ※1 調整後EPS=調整後NOPAT※2÷期中平均発行済株数(自己株式控除後)
 ※2 調整後NOPAT=税引後調整後営業利益+持分法損益+のれん償却額(持分法に含まれているもの含む)-非支配株主に帰属する当期純利益
 IFRS
 ※1: 調整後EPSの計算方法をIFRS適用に伴い、見直し
 ※1: 調整後EPS=(IFRS営業利益±その他収益・費用-税金費用-非支配持分に帰属する当期利益)÷期中平均発行済株式数(自己株式控除後)
 ※: 2018年度第1四半期からIFRSを任意適用。2017年度IFRS値について前期補足資料から数値を更新。

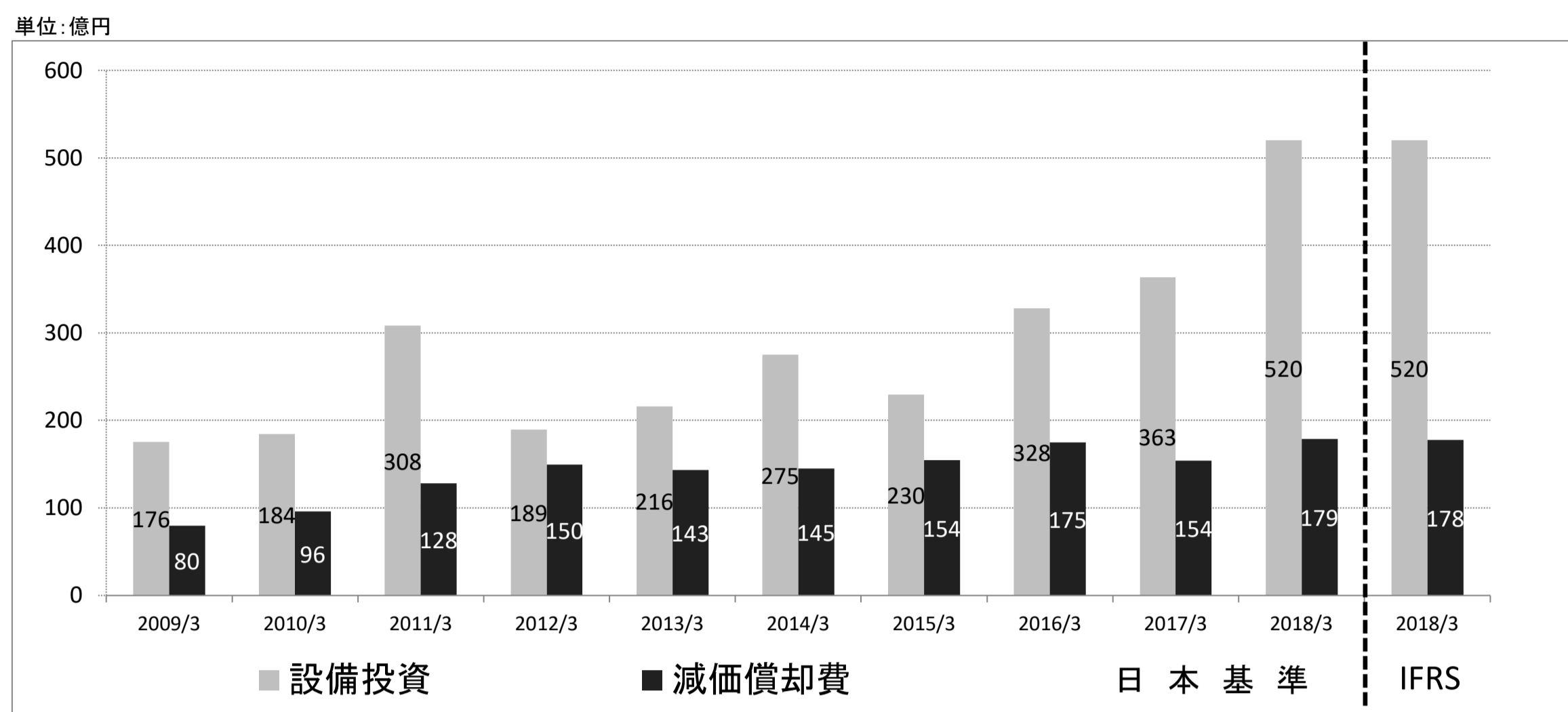
3. 自己資本(親会社の所有者に帰属する持分)と自己資本利益率(親会社所有者帰属持分当期利益率)(ROE)推移



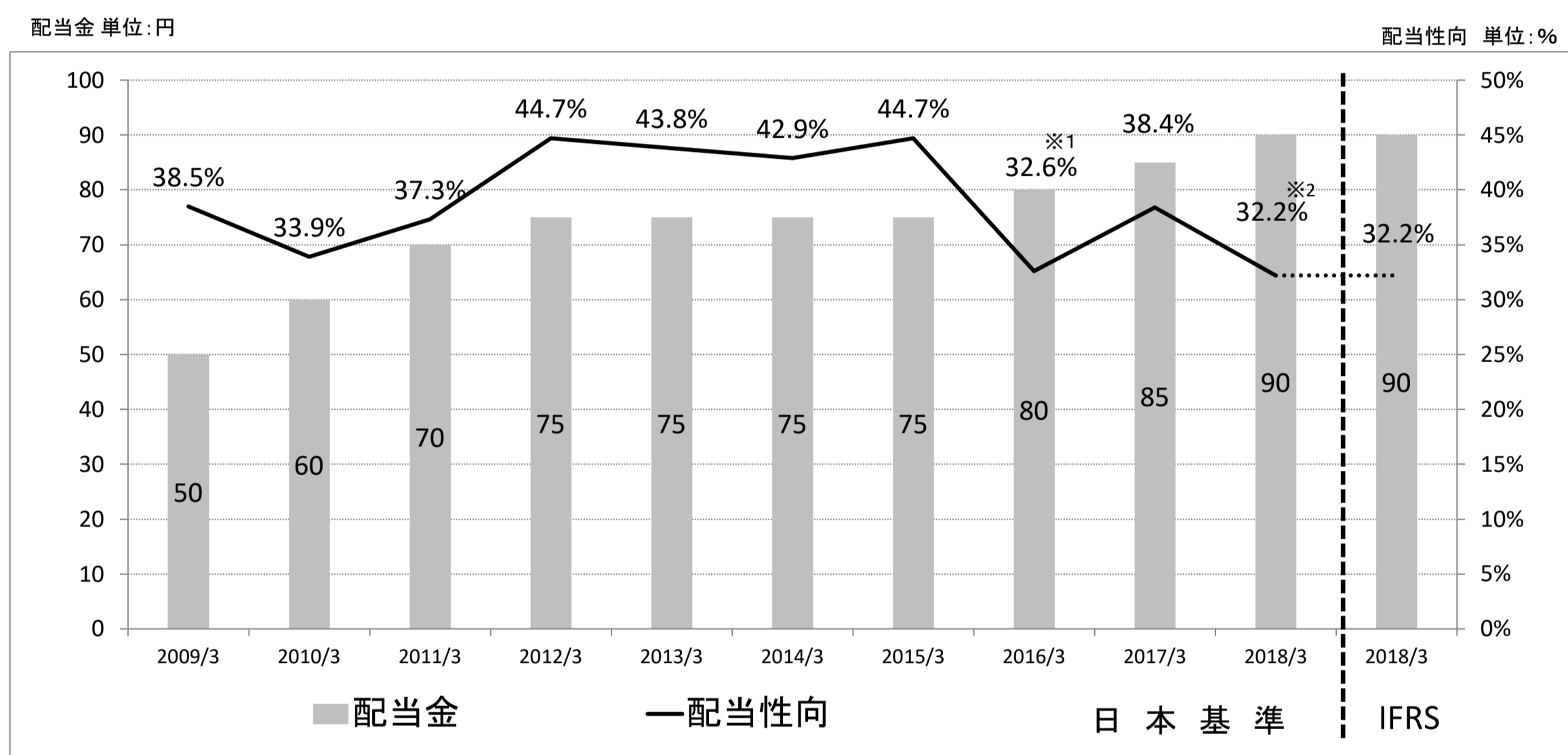
※: 2018年度第1四半期からIFRSを任意適用。2017年度IFRS値について前期補足資料から数値を更新。

ヒストリカルデータ(実績)

4. 設備投資と減価償却費



5. 配当金と配当性向

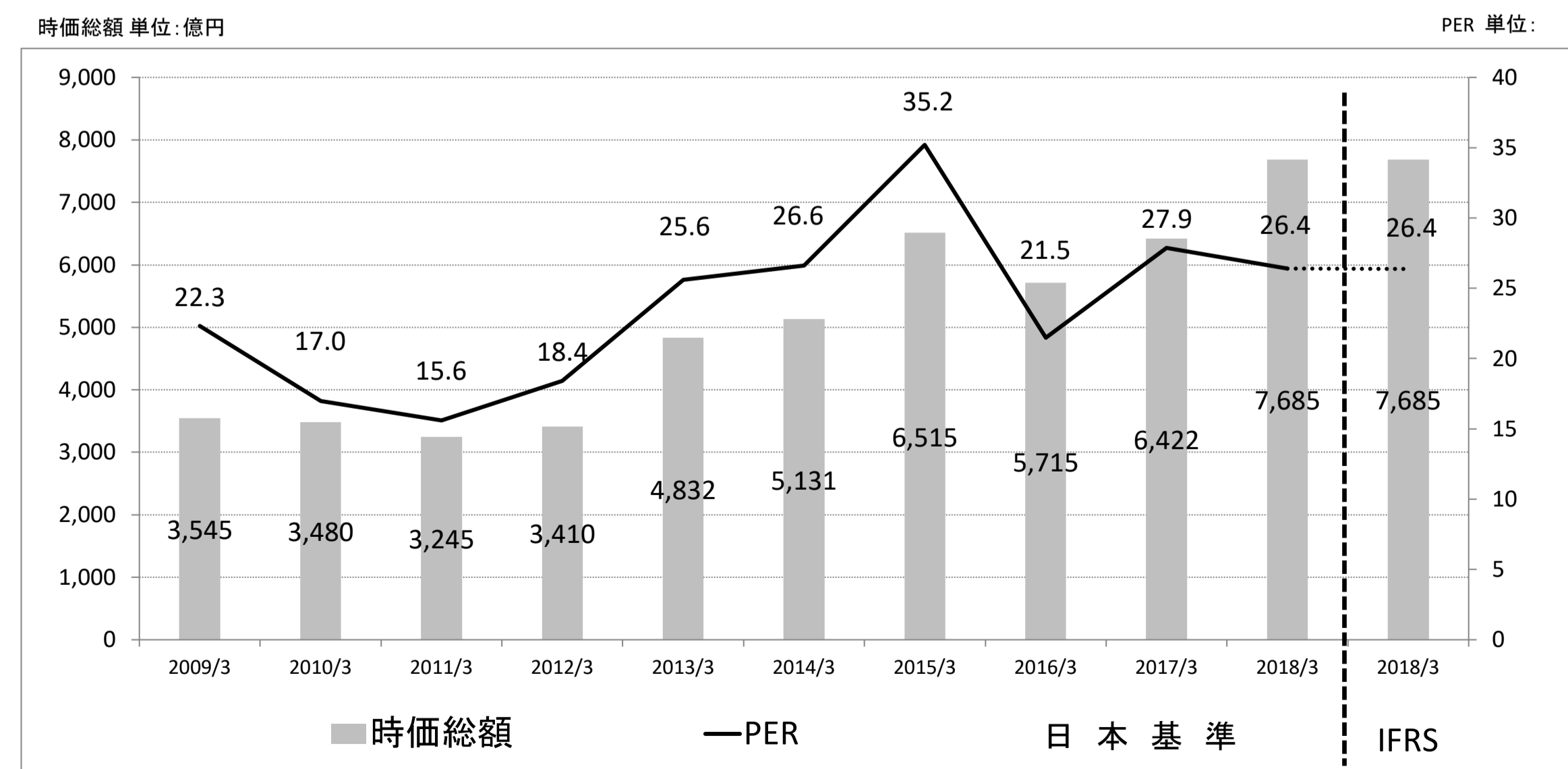


※1: ブラジル日清の完全子会社化に伴う「特別利益」計上等により、「親会社株主に帰属する当期純利益」が一時的に増加したため。

※2: 持分変動利益(特別利益)により「親会社株主に帰属する当期純利益」が一時的に増加したため。

※: 2018年度第1四半期からIFRSを任意適用。2017年度IFRS値について前期補足資料から数値を更新。

6. 期末の時価総額とPER



※: 2018年度第1四半期からIFRSを任意適用。2017年度IFRS値について前期補足資料から数値を更新。

主な日清食品グループ海外進出企業(2018年9月末現在)

【主な連結子会社】

地域	名称	設立(出資)	住所	主要な事業の内容
中国	日清食品有限公司	1984/10	中国・香港 タイポー地区	即席めんの製造販売、中国における 統括会社
	永南食品有限公司	1989/3	中国・香港 タイポー地区	即席めんの販売、冷凍食品の製造販売
	日清食品(香港)管理有限公司	2001/7	中国・香港 タイポー地区	中国グループ内の間接業務、 サポート事業
	日清食品(中国)投資有限公司	2001/10	中国上海市	中国事業に対する投資会社、即席めん の販売
	上海日清食品有限公司	1995/2	中国上海市	即席めんの販売
	廣東順徳日清食品有限公司	1994/11	中国広東省佛山市	即席めんの製造販売
	東莞日清包装有限公司	2013/11	中国広東省東莞市	即席めん包装資材の製造販売
	日清湖池屋(中国・香港)有限公司	2013/10	中国・香港 タイポー地区	菓子等の販売
	福建日清食品有限公司	2014/3	中国福建省廈門市	即席めんの製造販売
	珠海市金海岸永南食品有限公司	1993/7	中国広東省珠海市	即席めんの製造販売
	港永南食品(深圳)有限公司	1999/3	中国広東省深圳市	冷凍食品の販売
	浙江日清食品有限公司	2015/1	中国浙江省平湖市	即席めんの製造販売
	日清食品(香港)有限公司	2015/8	中国・香港 タイポー地区	即席めんの販売
	MC Marketing & Sales(Hong Kong) Limited	2017/3	中国・香港 九龍	食料品の販売
	Kagome Nissin Foods (H.K.) Co., Ltd.	2018/4	中国・香港 タイポー地区	香港・マカオ・中国におけるカゴメ野菜 飲料の輸入、販売
米州	ニッシンフーズ(U.S.A.)Co., Inc.	1970/7	米国 カリフォルニア州ガーデナ市	即席めんの製造販売
	明星U.S.A. ,Inc.	2006/12	米国 カリフォルニア州チノ市	チルド食品の製造販売
	ニッシンフーズメキシコS.A. de C.V.	2005/10	メキシコ メキシコ州レルマ市	即席めんの製造販売
	ニッシンテクノロジーアリメントスブラジル Ltda.	2001/3	ブラジル サンパウロ市	食品製造に関する技術支援
	ニッシンフーズブラジルLtda.	1975/5	ブラジル サンパウロ市	即席めんの製造販売
アジア	ニッシンフーズアジアPTE. LTD.	1970/9	シンガポール セノコ	アジアにおける統括会社
	ニッシンフーズシンガポールPTE.LTD.	2015/5	シンガポール セノコ	即席めんの販売
	インドニッシンフーズPRIVATE LTD.	1990/5	インド バンガロール市	即席めんの製造販売
	ニッシンフーズインドIA LTD.	2009/2	インド バンガロール市	即席めんの販売
	ニッシンフーズ ベトナムCO., LTD.	2011/3	ベトナム ビンドゥオン市	即席めんの製造販売
	ニッシンフーズタイランドCO., LTD.	1994/1	タイ パトムタニ市	即席めんの製造販売
	PT.ニッシンフーズインドネシア	1992/6	インドネシア フカシ市	即席めんの製造販売
EMEA	ニッシンフーズKft.	2004/4	ハンガリー ケチュケメット市	即席めんの製造販売
	ニッシンフーズGmbH	1993/2	ドイツ フランクフルト市	即席めんの販売
	ニッシンユルドウズグダサナイ パティジャーレットA.S.	2012/10	トルコ サカルヤ	即席めんの製造販売

【持分法適用関連会社】

地域	名称	設立(出資)	住所	主要な事業の内容
アジア	タイブレジデントフーズPub. Co., Ltd.	2006/12	タイ バンコク市	即席めんの製造販売
アジア	ニッシンユニバーサルロピナCorp.	1994/8	フィリピン ケソン市	即席めんの製造販売
ロシア	マルベンフードホールディングスLtd.	2009/1	キプロス共和国	即席めん事業を営む企業集団の持株会社

IR関連リリース(17年-18年)

	発表日	内 容
2017年	3月15日	MC Marketing & Sales (Hong Kong) Limitedの株式取得に関するお知らせ
	5月12日	香港子会社による香港証券取引所への上場申請の件に関するお知らせ
	7月7日	ハンガリー日清 新工場竣工のお知らせ
	11月28日	香港子会社の香港証券取引所上場予定日決定のお知らせ
	12月6日	当社株式の大規模買付行為に関する対応策(買収防衛策)の廃止に関するお知らせ
	12月11日	香港子会社の香港証券取引所メインボード市場への上場のお知らせ
2018年	3月7日	国際財務報告基準(IFRS)の任意適用に関するお知らせ
	4月23日	香港・マカオでの野菜飲料販売事業の合併契約締結のお知らせ
	5月10日	自己株式の消却に関するお知らせ
	5月10日	株主懇親会終了及びオンライン会社説明会開始に関するお知らせ
	10月1日	日清食品ホールディングスが「Dow Jones Sustainability Indices (DJSI) Asia / Pacific Index」の構成銘柄に初選定

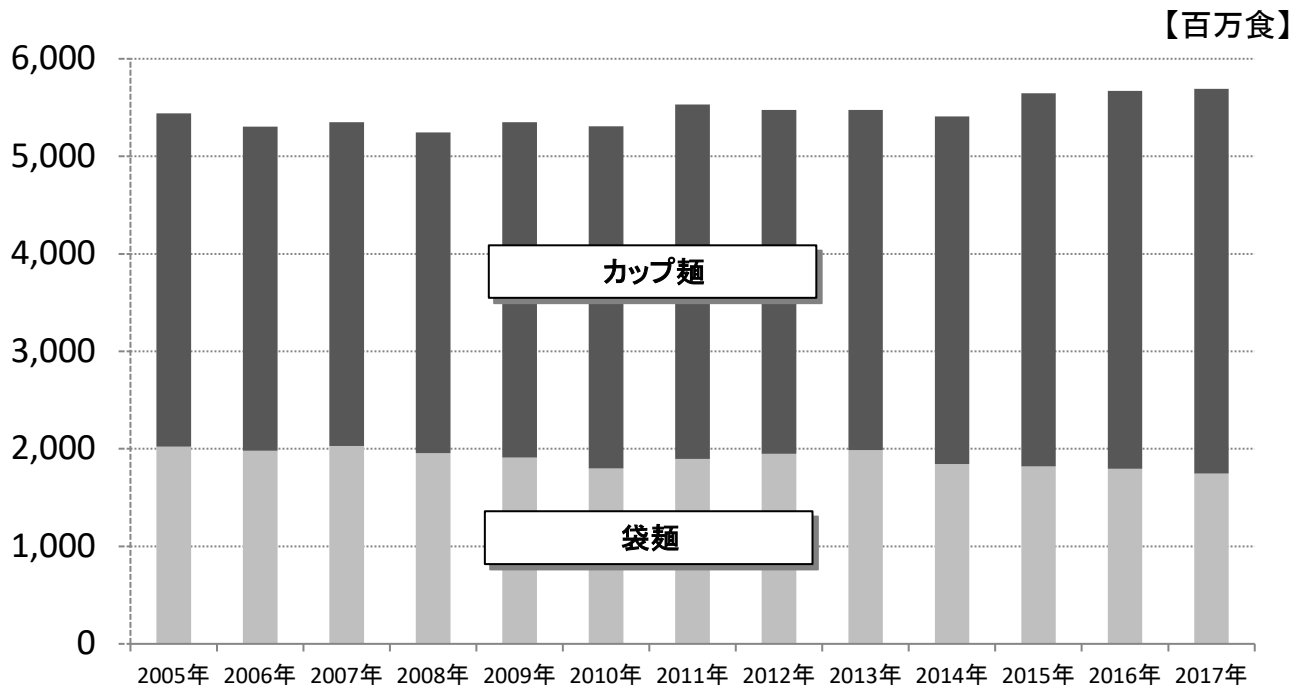
ESG・CSR(17年-18年)

2017年	1月16日	日清食品グループ CSR活動「百福士(ひやくふくし)プロジェクト」第18弾「Fantastic-Chopsticks!! 森林保全プロジェクト」を1月28日(土)から実施
	2月17日	日清食品ホールディングスが「ランスタッドアワード2017」において“人材をひきつける、勤務先として魅力ある企業”の第1位に選出
	6月28日	「CSR報告書 2017」発行のお知らせ
	7月31日	「国連グローバル・コンパクト」に参加
	9月11日	「日清食品グループ 持続可能な調達方針」を制定「RSPO(持続可能なパーム油のための円卓会議)」に加盟申請(10月に承認)
	9月11日	海外グループ企業の外国籍管理職も初参戦! 骨太の管理職を育成する新任管理職向け「無人島研修」を実施
	9月13日	米国日清が米国南部洪水被災者へ「カップヌードル」31万食を支援
	10月2日	メキシコ日清および米国日清が被災者へ「カップヌードル」など13万食を支援(メキシコ南部のチアパス地震)
	10月16日	メキシコ日清がメキシコ中部地震の被災者へ「カップヌードル」を10万食支援
	10月30日	日清食品グループ CSR活動「百福士(ひやくふくし)プロジェクト」第19弾 みんなで作ろう! 昆虫100種大図鑑「小諸絶滅危惧種ビオトープ プロジェクト」を2017年11月10日(金)から実施
	11月1日	日清食品グループ CSR活動「百福士(ひやくふくし)プロジェクト」第20弾「世界にひとつ! 縄文DOKI★DOKI(ドキドキ)! 土器づくり体験プロジェクト」を実施!
	11月20日	日清食品グループ CSR活動「百福士(ひやくふくし)プロジェクト」第21弾 創業60周年記念 スマートワーク促進「六十年寝太郎(ねたろう)プロジェクト」を実施
	11月20日	日清食品ホールディングスが「IT総合賞」を受賞 運用コストの大幅に削減の他、働き方改革に貢献
	11月24日	次代を沸かす“SAMURAI” テニスプレイヤー 綿貫 陽介(わたぬき ようすけ) 選手と所属契約を締結
	11月27日	“日清食品カップ” 第20回全国小学生クロスカントリーリレー研修大会を2017年12月9日(土)、10日(日)に開催
	11月30日	日清食品ホールディングス「平成29年度東京都スポーツ推進企業」に認定
	12月6日	コーポレート・ガバナンスに関する報告書を東証TDnetにて更新(最新Ver.)
	12月12日	日清食品ホールディングス 平成29年度「スポーツエールカンパニー」に認定
	12月25日	日清ユルドゥズがイラン・イラク地震の被災者へインスタントラーメンを14万食支援
	2018年	5月28日
6月25日		メキシコ日清がグアテマラの火山噴火被災者へ「カップヌードル」を10万食支援
6月27日		「日清食品グループサステナビリティ報告書2018」発行のお知らせ
7月17日		日清食品グループCSR活動「百福士プロジェクト」第23弾「備えて安心! チキンラーメンサバイバル術プロジェクト」を実施
9月4日		タイ日清がラオスの水害被災者へ「カップヌードル」を1万食支援
9月4日		インド日清が洪水の被災者へ「TOP RAMEN」を10万食支援
9月18日		日清食品グループCSR活動「百福士プロジェクト」第24弾「日清EARTH FOOD WALKERプロジェクト」を実施
10月9日		インドネシア日清が地震・津波の被災者へ「TOP RAMEN」を10万食支援
10月15日		米国日清が米国東部洪水被災者へ「カップヌードル」6万8千食を支援

その他のトピックス(17年-18年)

2017年	3月13日	「カップヌードル ナイス 濃厚! ポークしょうゆ」「カップヌードル ナイス 濃厚! クリーミーシーフード」(4月10日発売)
	4月20日	日清食品とサントリーが北海道の帯広エリアにおける共同配送を2017年6月中旬から開始
	5月15日	日清ヨーク株式会社「関東新工場」が竣工
	5月23日	ヘルシーコンシヤス層向けのカップ麺では日清食品史上最速! 「カップヌードル ナイス」が早くも販売累計1,000万食を突破
	11月20日	日清食品ホールディングスが「IT総合賞」を受賞
2018年	1月19日	カップヌードルが世界最大の対戦格闘ゲーム大会を沸騰させる!! 日本初上陸「EVO Japan 2018」のトップ・パートナーに
	3月26日	「あっさり少なめカップヌードル」「あっさり少なめカップヌードル シーフード」「あっさり少なめカップヌードル カレー」(4月9日発売)
	7月2日	「カップヌードル」の“キャタピラ”が「位置商標」として登録

国内即席めん類の袋めん・カップめん 総生産数量推移 (2005年～2017年)



(単位：百万食)

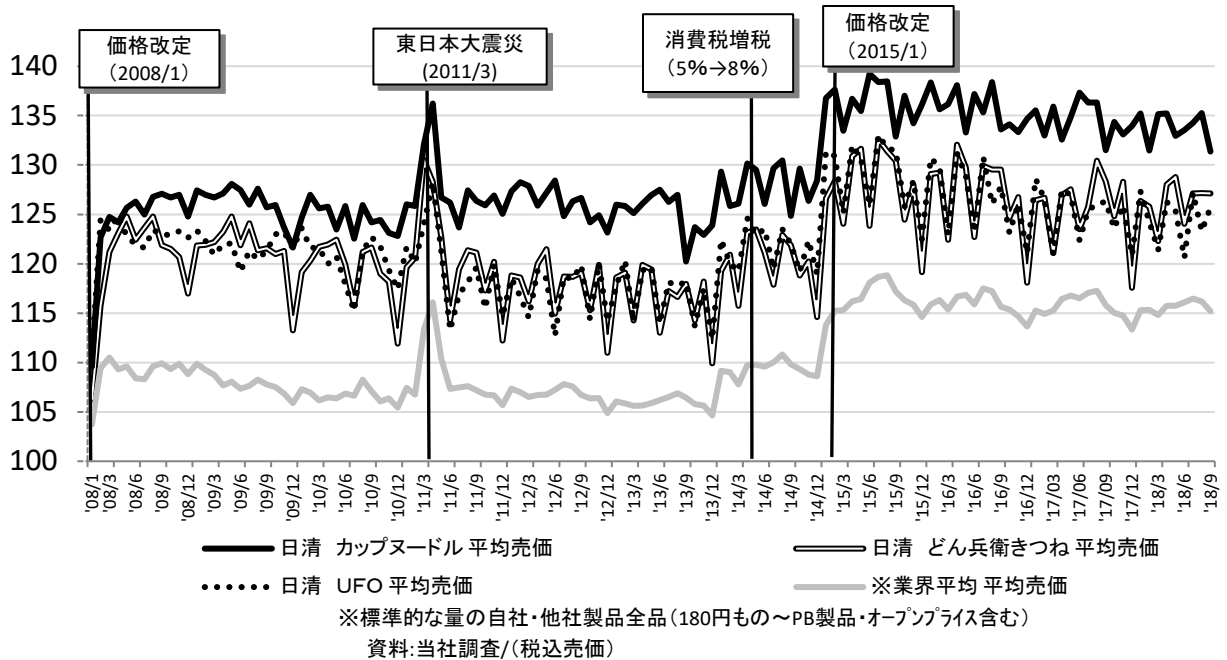
年度	2005年	2006年	2007年	2008年	2009年	2010年	2011年	2012年	2013年	2014年	2015年	2016年	2017年
カップ麺	3,419	3,327	3,319	3,290	3,438	3,510	3,635	3,527	3,487	3,566	3,825	3,875	3,942
袋麺	2,023	1,979	2,031	1,955	1,911	1,799	1,895	1,948	1,988	1,844	1,820	1,797	1,748
合計	5,442	5,305	5,349	5,245	5,349	5,309	5,530	5,476	5,475	5,410	5,645	5,672	5,690

【出所】一般社団法人 日本即席食品工業協会 (<http://www.instantramen.or.jp>)

年間の食数は4～3月ベースです。

主要製品 レギュラー製品量販店平均売価(税込) 推移 (2008/1-2018/9)

【単位：円】



国内即席めん類の総生産数量・総生産額推移（2016/4～2018/9）

【袋めん・カップめん合計】

（単位：百万食、%、百万円）

	年度	4月	5月	6月	7月	8月	9月	10月	11月	12月	1月	2月	3月	期間累計
総生産数量 (百万食)	2018年度	489	441	437	439	407	473							2,686
	前年比	99.7	106.9	102.2	106.6	102.0	95.7							101.9
	2017年度	490	413	428	412	399	494	531	549	567	433	469	506	5,690
	前年比	92.2	99.6	99.6	105.0	98.3	104.0	98.9	99.3	102.3	101.7	102.1	102.5	100.3
	2016年度	532	414	430	392	406	475	537	553	554	425	460	494	5,672
	前年比	113.6	106.4	105.3	91.8	98.6	95.9	93.5	98.8	102.0	106.3	100.9	96.4	100.5
総生産額 (百万円)	2018年度	50,492	45,564	45,523	46,043	42,401	48,619							278,642
	前年比	100.4	106.7	104.7	107.6	103.4	95.5							102.8
	2017年度	50,296	42,700	43,471	42,799	40,993	50,922	54,474	56,796	59,136	44,900	48,198	51,944	586,628
	前年比	92.3	99.8	98.0	105.8	98.2	103.6	99.6	101.1	103.1	103.7	102.2	102.6	100.7
	2016年度	54,519	42,780	44,338	40,444	41,753	49,161	54,700	56,204	57,354	43,281	47,157	50,628	582,322
	前年比	115.5	109.4	106.1	92.4	99.3	97.7	93.0	97.8	101.2	103.9	100.9	96.8	100.8

【袋めん】

（単位：百万食、%、百万円）

	年度	4月	5月	6月	7月	8月	9月	10月	11月	12月	1月	2月	3月	期間累計
総生産数量 (百万食)	2018年度	146	132	136	138	124	149							825
	前年比	98.0	107.7	106.9	109.6	93.8	97.2							101.8
	2017年度	149	123	128	126	132	153	168	166	177	128	143	156	1,748
	前年比	87.0	95.0	97.6	101.0	99.0	105.5	93.7	90.2	102.1	92.9	104.9	102.4	97.3
	2016年度	171	129	131	124	133	145	180	184	173	137	137	152	1,797
	前年比	114.6	95.9	103.2	91.0	100.2	90.4	95.3	101.2	100.4	115.0	92.3	90.6	98.8
総生産額 (百万円)	2018年度	10,773	9,830	10,174	10,427	9,237	10,913							61,354
	前年比	99.2	108.1	107.6	110.2	92.7	97.4							102.2
	2017年度	10,857	9,093	9,452	9,459	9,960	11,198	12,334	12,209	13,076	9,350	10,388	11,371	128,747
	前年比	86.5	95.4	97.7	101.0	99.6	104.7	93.0	90.2	102.9	93.0	104.8	103.0	97.3
	2016年度	12,553	9,532	9,673	9,362	10,004	10,696	13,266	13,534	12,702	10,057	9,909	11,037	132,324
	前年比	114.7	95.2	102.7	91.9	100.4	90.7	94.3	100.6	99.0	114.3	91.8	89.5	98.3

【カップめん】

（単位：百万食、%、百万円）

	年度	4月	5月	6月	7月	8月	9月	10月	11月	12月	1月	2月	3月	期間累計
総生産数量 (百万食)	2018年度	343	309	301	301	283	324							1,860
	前年比	100.4	106.5	100.3	105.2	106.1	95.0							101.9
	2017年度	341	290	300	286	267	341	362	383	390	305	326	351	3,942
	前年比	94.7	101.7	100.4	106.9	97.9	103.4	101.5	103.8	102.4	105.9	100.9	102.5	101.8
	2016年度	360	285	299	268	273	330	357	369	381	288	323	342	3,875
	前年比	113.2	112.0	106.2	92.2	97.8	98.5	92.6	97.7	102.8	102.5	105.0	99.3	101.3
総生産額 (百万円)	2018年度	39,719	35,734	35,349	35,616	33,164	37,706							217,288
	前年比	100.7	106.3	103.9	106.8	106.9	94.9							102.9
	2017年度	39,439	33,606	34,019	33,340	31,033	39,723	42,139	44,587	46,060	35,550	37,810	40,573	457,881
	前年比	94.0	101.1	98.1	107.3	97.7	103.3	101.7	104.5	103.2	107.0	101.5	102.5	101.8
	2016年度	41,966	33,248	34,665	31,083	31,749	38,466	41,434	42,670	44,652	33,224	37,248	39,591	449,999
	前年比	115.8	114.3	107.0	92.6	99.0	99.8	92.6	96.9	101.9	101.1	103.7	99.1	101.5

【ノンフライ麺（袋めん）】 ※JAS格付製品のみ

（単位：百万食、%）

	年度	4月	5月	6月	7月	8月	9月	10月	11月	12月	1月	2月	3月	期間累計
ノンフライ麺 (非油処理) (百万食)	2018年度	29	26	23	23	26	31							157
	前年比	88.5	91.1	81.0	99.0	116.5	107.9							96.3
	2017年度	32	28	28	23	22	29	38	36	36	25	28	30	356
	2016年度	40	30	31	28	25	28	39	37	38	28	30	31	385

【出所】 一般社団法人 日本即席食品工業協会

即席めんの世界市場（地域別）（2011-2017年） ※1-12月期の集計

地域	国名/地域	人口 (100万人)	GDP (10億ドル)	一人当たり (米ドル)	総需要(億食)							2017年 一人当たりの 消費量/年
					(1-12月累計)							
					2011年	2012年	2013年	2014年	2015年	2016年	2017年	
アジア	中国	1,390.1	12,015	8,643								
	香港	7.4	342	46,108	424.7	440.3	462.2	444.0	404.3	385.2	389.6	27.9
	インドネシア	262.0	1,015	3,876	145.3	147.5	149.0	134.3	132.0	130.1	126.2	48.2
	日本	126.7	4,872	38,440	55.1	54.1	55.2	55.0	55.4	56.6	56.6	44.7
	インド	1,316.9	2,611	1,983	35.3	43.6	49.8	53.4	32.6	42.7	54.2	4.1
	ベトナム	93.6	220	2,354	49.0	50.6	52.0	50.0	48.0	49.2	50.6	54.0
	フィリピン	105.3	313	2,976	28.4	30.2	31.5	33.2	34.8	34.1	37.5	35.6
	韓国	51.5	1,538	29,891	35.9	35.2	36.3	35.9	36.5	38.3	37.4	72.7
	タイ	69.1	455	6,591	28.8	29.6	30.2	30.7	30.7	33.6	33.9	49.1
	ネパール	29.3	24	834	8.2	8.9	10.2	11.1	11.9	13.4	14.8	50.5
	マレーシア	32.1	314	9,813	13.2	13.0	13.5	13.4	13.7	13.9	13.1	40.9
	台湾	23.6	579	24,577	7.6	7.8	7.5	7.1	6.8	7.7	8.2	34.8
	ミャンマー	52.6	67	1,264	2.4	3.0	3.4	4.1	4.6	5.7	5.9	11.2
	サウジアラビア	32.4	684	21,121	6.2	6.4	6.6	4.9	5.1	5.1	5.3	16.4
	バングラデシュ	163.2	261	1,602	1.0	1.6	2.2	2.5	2.7	2.9	3.5	2.1
	カンボジア	16.0	22	1,390	2.6	2.6	2.4	2.5	2.7	2.8	3.3	20.6
	カザフスタン	18.2	161	8,841	1.3	1.3	1.4	1.4	1.4	2.4	2.1	11.5
	パキスタン	197.3	304	1,541	1.2	1.3	1.3	1.5	1.6	1.7	1.9	1.0
	シンガポール	5.6	324	57,716	1.2	1.3	1.3	1.3	1.3	1.3	1.3	22.7
	ウズベキスタン	32.1	48	1,491	1.0	1.1	1.1	1.1	1.1	1.0	1.2	3.7
トルコ	80.8	849	10,512	-	-	-	0.2	0.3	0.4	0.5	0.6	
イラン	81.4	432	5,305	-	-	-	0.4	0.4	0.4	0.5	0.6	
小計	-	-	-	848.3	879.4	917.1	887.9	827.8	828.4	847.6	-	
オセアニア	オーストラリア	24.8	1,380	55,708	3.4	3.5	3.5	3.6	3.7	3.8	3.9	15.9
	ニュージーランド	4.8	201	41,595	0.7	0.8	0.7	0.8	0.8	0.8	0.8	17.2
	小計	-	-	-	4.1	4.3	4.3	4.4	4.5	4.6	4.8	-
北米	アメリカ	325.9	19,391	59,501	42.7	43.4	43.5	42.8	40.8	41.0	41.3	12.7
	カナダ	36.7	1,652	45,078	2.1	2.1	2.1	1.9	1.9	1.9	1.9	5.2
	小計	-	-	-	44.8	45.5	45.6	44.7	42.7	42.9	43.2	-
中南米	ブラジル	207.7	2,055	9,895	21.3	23.1	23.7	23.7	23.7	23.5	22.3	10.7
	メキシコ	123.5	1,149	9,304	8.5	8.9	9.2	9.0	8.5	8.9	9.6	7.8
	グアテマラ	16.9	76	4,472	-	-	0.8	2.1	1.9	2.7	2.7	16.1
	ペルー	31.8	215	6,762	0.6	0.7	0.8	1.2	1.3	1.3	1.4	4.4
	チリ	18.4	277	15,071	0.2	0.2	0.3	0.4	0.4	0.3	0.2	1.3
	コロンビア	49.3	309	6,273	-	0.0	0.0	0.1	0.1	0.1	0.1	0.3
	コスタリカ	5.0	58	11,686	0.1	0.1	0.1	0.1	0.1	0.1	0.1	2.3
	アルゼンチン	44.1	638	14,467	-	-	-	0.1	0.1	0.1	0.1	0.2
小計	-	-	-	30.7	33.0	34.9	36.7	36.1	37.0	36.7	-	
ヨーロッパ	ロシア	144.0	1,527	10,608	20.6	20.9	21.2	19.4	18.4	15.7	17.8	12.4
	イギリス	66.1	2,625	39,735	3.4	3.5	3.7	3.6	3.6	3.6	3.6	5.5
	ウクライナ	42.3	109	2,583	5.4	5.6	5.8	5.8	4.1	2.8	3.3	7.8
	ポーランド	38.0	525	13,823	2.9	2.7	2.6	3.0	3.1	3.1	3.1	8.2
	ドイツ	82.7	3,685	44,549	1.8	1.8	1.8	1.8	1.9	2.0	2.0	2.4
	チェコ	10.6	213	20,152	1.0	0.9	0.9	0.6	0.9	0.9	0.8	7.6
	スペイン	46.3	1,314	28,359	-	-	-	0.4	0.5	0.7	0.7	1.5
	フランス	64.8	2,584	39,869	0.5	0.5	0.6	0.6	0.6	0.6	0.6	0.9
	スウェーデン	46.3	1,314	28,359	0.2	0.2	0.3	0.3	0.3	0.4	0.4	0.9
	ハンガリー	9.8	152	15,531	0.2	0.2	0.2	0.2	0.2	0.3	0.3	3.1
	オランダ	17.1	826	48,346	0.2	0.2	0.2	0.2	0.2	0.2	0.3	1.8
	イタリア	60.6	1,938	31,984	-	-	-	0.1	0.2	0.2	0.2	0.3
	ベルギー	11.4	495	43,581	0.1	0.1	0.1	0.2	0.2	0.2	0.2	1.8
	デンマーク	5.7	324	56,442	0.2	0.2	0.2	0.2	0.1	0.1	0.1	1.7
	フィンランド	5.5	253	46,019	0.2	0.2	0.2	0.1	0.1	0.1	0.1	1.8
スイス	8.4	679	80,591	-	-	-	0.1	0.1	0.1	0.1	1.2	
小計	-	-	-	36.6	37.1	37.7	36.7	34.4	31.0	33.6	-	
アフリカ	ナイジェリア	188.7	376	1,994	12.6	13.4	14.3	15.2	15.4	16.5	17.6	9.3
	南アフリカ	56.5	349	6,180	1.5	1.7	1.7	1.9	1.9	2.0	2.4	4.3
	エジプト	94.8	237	2,501	1.2	1.5	1.7	1.9	2.0	2.1	2.2	2.3
	エチオピア	92.7	81	873	-	-	-	0.4	0.5	0.4	0.8	0.8
	ケニア	46.7	80	1,702	-	-	-	0.4	0.4	0.5	0.5	1.1
	小計	-	-	-	15.4	16.5	17.7	19.8	20.2	21.4	23.5	-
その他	-	-	-	2.2	2.3	2.5	9.4	9.4	9.3	11.5	-	
合計	-	-	-	982.2	1,018.0	1,059.9	1,039.6	975.1	974.7	1,001.0	-	

【出典】

※総需要(億食): 世界ラーメン協会(WINA)

※人口・GDP・一人当たりGDP: International Monetary Fund(IMF)の2017年データ(2018年4月17日ダウンロード)

【注釈】

※一人当たりの消費量: 人口と2017年の総需要に基づき算出

※一部、遡及修正している国・地域があります。

国内各事業の市場データ

■国内即席麺

国内即席麺市場・生産数量・前年同月比【出所】一般社団法人 日本即席食品工業協会

		4月	5月	6月	7月	8月	9月	10月	11月	12月	1月	2月	3月	期間累計
2017年度	即席麺 計	-7.8%	-0.4%	-0.4%	+5.0%	-1.7%	+4.0%	-1.1%	-0.7%	+2.3%	+1.7%	+2.1%	+2.5%	+0.3%
	袋麺 生産数量	-13.0%	-5.0%	-2.4%	+1.0%	-1.0%	+5.5%	-6.3%	-9.8%	+2.1%	-7.1%	+4.9%	+2.4%	-2.7%
	カップ麺 生産数量	-5.3%	+1.7%	+0.4%	+6.9%	-2.1%	+3.4%	+1.5%	+3.8%	+2.4%	+5.9%	+0.9%	+2.5%	+1.8%
2016年度	即席麺 計	+13.6%	+6.4%	+5.3%	-8.2%	-1.4%	-4.1%	-6.5%	-1.2%	+2.0%	+6.3%	+0.9%	-3.6%	+0.5%
	袋麺 生産数量	+14.6%	-4.1%	+3.2%	-9.0%	+0.2%	-9.6%	-4.7%	+1.2%	+0.4%	+15.0%	-7.7%	-9.4%	-1.2%
	カップ麺 生産数量	+13.2%	+12.0%	+6.2%	-7.8%	-2.2%	-1.5%	-7.4%	-2.3%	+2.8%	+2.5%	+5.0%	-0.7%	+1.3%
2015年度	即席麺 計	+0.6%	-5.0%	+8.0%	+6.5%	+11.8%	+1.9%	-1.5%	+3.0%	+6.0%	+0.8%	+9.4%	+14.0%	+4.3%
	袋麺 生産数量	-10.6%	-8.1%	-2.8%	-2.4%	-1.4%	-14.5%	-5.4%	+4.0%	+12.7%	-9.5%	+14.0%	+13.7%	-1.3%
	カップ麺 生産数量	+6.9%	-3.3%	+13.7%	+11.3%	+19.5%	+12.3%	+0.5%	+2.6%	+3.1%	+5.9%	+7.4%	+14.2%	+7.3%

■低温セグメント

市販用チルド麺市場 日清推定 前年度比

2017年度	全体	うどん	ラーメン	焼そば	冷し中華	そば	スパゲティ
金額	-0.3%	+0.1%	+0.5%	-1.6%	-2.8%	+0.7%	-5.0%
数量	+0.0%	+1.3%	+0.1%	-2.1%	-3.0%	+2.8%	+1.4%
2016年度	全体	うどん	ラーメン	焼そば	冷し中華	そば	スパゲティ
金額	-1.9%	-2.4%	-1.4%	-2.9%	+0.0%	-1.0%	-9.8%
数量	-2.9%	-3.8%	-1.6%	-3.3%	-0.2%	-2.4%	-10.9%
2015年度	全体	うどん	ラーメン	焼そば	冷し中華	そば	スパゲティ
金額	-0.4%	-3.2%	+3.2%	-1.2%	+0.1%	+1.8%	-13.4%
数量	-2.5%	-3.4%	-1.1%	-1.6%	-1.0%	-1.8%	-21.0%

市販用冷凍麺市場(弁当含まず) 日清推定 前年度比

2017年度	冷凍麺 合計	冷凍麺				
		ラーメン	うどん	そば	焼そば	スパゲティ
金額	+4.8%	+6.1%	+3.9%	+4.7%	-3.2%	+5.7%
数量	+5.8%	+6.1%	+2.7%	+1.4%	-3.7%	+8.6%
2016年度	冷凍麺 合計	冷凍麺				
金額	+1.1%	+3.7%	-1.7%	+10.2%	+7.9%	+0.5%
数量	+1.2%	+1.2%	-1.3%	+10.0%	+5.8%	+1.5%
2015年度	冷凍麺 合計	冷凍麺				
金額	+0.8%	+11.2%	+0.1%	-6.5%	+0.9%	-1.3%
数量	-1.7%	+9.0%	-0.1%	-9.5%	-0.6%	-4.7%

調理冷蔵市場

調理冷蔵 合計	米飯	麺類
+4.0%	+5.5%	+4.5%
+3.6%	+5.0%	+5.4%
調理冷蔵 合計	米飯	麺類
+2.3%	+10.3%	+0.8%
+1.1%	+5.4%	+0.8%
調理冷蔵 合計	米飯	麺類
+0.7%	+9.7%	+0.3%
-2.3%	+5.0%	-2.5%

■菓子・飲料セグメント

シリアルの出荷(生産) 日本スナック・シリアルフーズ協会 前年比(1月-12月)

2017年	全体	コーンフレーク	玄米フレーク	グラノーラ	その他
金額	-6.0%	-4.1%	+9.4%	-9.2%	+9.4%
数量	-7.8%	-8.6%	+9.0%	-9.6%	+6.5%
2016年	全体	コーンフレーク	玄米フレーク	グラノーラ	その他
金額	+12.0%	-3.0%	+35.3%	+17.3%	-2.2%
数量	+12.0%	-3.3%	+42.8%	+16.8%	+1.1%
2015年	全体	コーンフレーク	玄米フレーク	グラノーラ	その他
金額	+26.1%	-9.9%	-13.9%	+50.7%	-0.7%
数量	+27.8%	-7.9%	-11.9%	+49.3%	+4.5%

乳酸菌飲料市場 日清ヨーク調べ 前年比(4-3月)

		乳酸菌飲料	ドリンクヨーグルト
2017年度	金額	-1.0%	+1.4%
2016年度	金額	+5.6%	+11.2%
2015年度	金額	-1.3%	+18.0%



(2897)

この資料に掲載しております当社の計画及び業績の見通し、戦略などは、発表日時点において把握できる情報から得られた当社の経営判断に基づいています。あくまでも将来の予測であり、「市場における価格競争の激化」、「事業環境をとりまく経済動向の変動」、「為替の変動」、「資本市場における相場の大幅な変動」他、様々なリスク及び不確定要因により、実際の業績と異なる可能性がございますことを、予めご承知おきくださいますようお願い申し上げます。

< お問い合わせ先 >

日清食品ホールディングス株式会社 IR室
〒160-8524 東京都新宿区新宿6-28-1
TEL : (03) 3205-5027 FAX : (03) 3205-5179
e-mail : ir.jp@nissin.com