

豊かで 楽しい 日常の
暮らしを 提供します



2016年3月期

ゲオグループ決算説明会



ゲオ・チャンネル

株式会社ゲオホールディングス
2016年5月

<http://www.geonet.co.jp/>

2016年3月期



決算概要

- ・ P L 要約 P 4
- ・ 主要商材別売上高・粗利益 P 5
- ・ 販管費内訳 P 6

取り組んだ課題とまとめ

- ・ 対処すべき課題とその成果 P 8
- ・ 『リユース』の拡大加速 P 9
- ・ 『モバイル』の確立 P 10
- ・ ネットワーク戦略の継続深耕 P 11
- ・ 店舗数の推移 P 12



2016年3月期 決算概要



PL要約

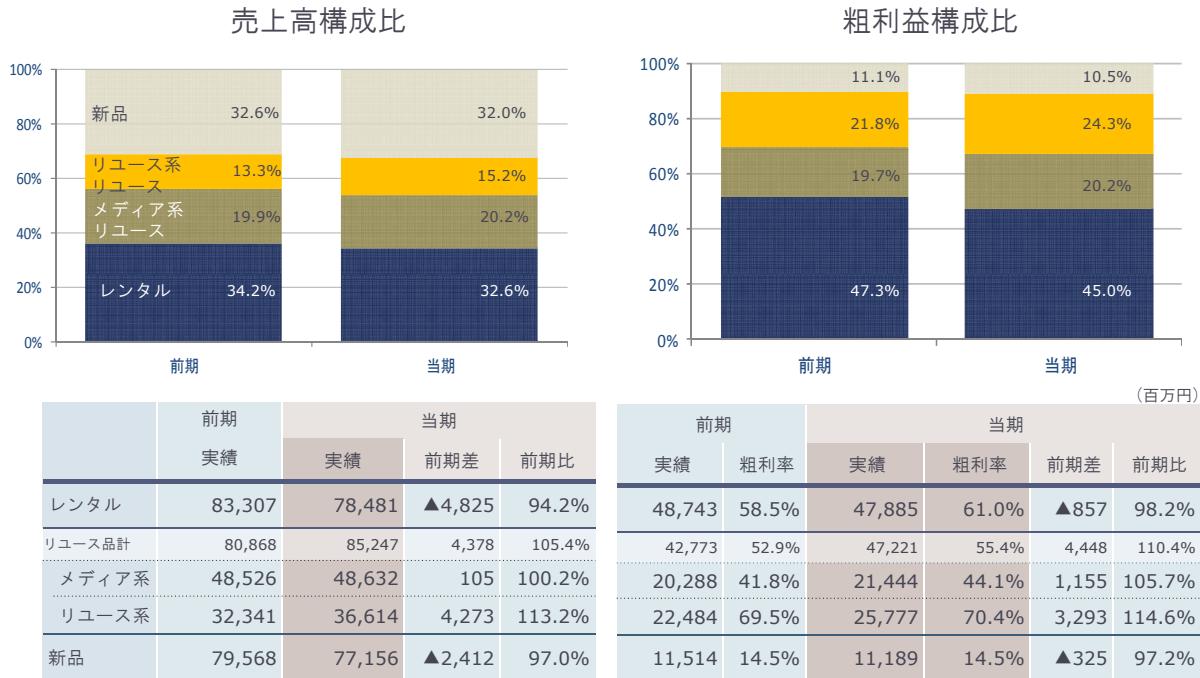
- 売上高はレンタル・新品（ゲーム）が軟調により減収
- 粗利率上昇、販管費効率化により増益

	2015/3		2016/3		前期差	前期比	見通し差	見通し比	2016/2/8発表 見通し
	実績	売上比	実績	売上比					
売上高	270,308		267,910		▲2,397	99.1%	2,910	101.1%	265,000
売上総利益	112,483	41.6%	116,112	43.3%	3,629	103.2%			
販管費	102,925	38.1%	99,559	37.2%	▲3,365	96.7%			
営業利益	9,558	3.5%	16,552	6.2%	6,994	173.2%	1,552	110.4%	15,000
経常利益	10,030	3.7%	17,824	6.7%	7,793	177.7%	1,824	111.4%	16,000
税引前純利益	8,486	3.1%	16,491	6.2%	8,004	194.3%			
純利益	7,337	2.7%	10,563	3.9%	3,225	144.0%	563	105.6%	10,000



主要商材別売上高・粗利益

■ リユース売上高、粗利益ともに堅調に推移



注) レンタルショップ及びリユースショップ別ではなく、レンタルショップ及びリユースショップにおける各商材ごと(レンタル・メディア系リユース・リユース系リユース・新品)のカテゴリーで集計しております。



販管費内訳

■ 節電施策や店舗オペレーションの効率化により前期下回る

	2015/3		2016/3			
	実績	売上比	実績	売上比	前期差	前期比
販売費計	9,193	3.4%	8,384	3.1%	▲808	91.2%
広告宣伝費	2,804	1.0%	2,730	1.0%	▲73	97.4%
販売促進費	1,110	0.4%	729	0.3%	▲380	65.7%
人件費計	48,313	17.9%	48,511	18.1%	198	100.4%
その他諸経費計	44,534	16.5%	42,626	15.9%	▲1,907	95.7%
水道光熱費	6,475	2.4%	5,410	2.0%	▲1,065	83.6%
地代家賃	20,044	7.4%	20,048	7.5%	4	100.0%
減価償却費	4,230	1.6%	4,234	1.6%	3	100.0%
備品消耗品費	2,818	1.0%	2,371	0.9%	▲446	84.2%
修繕費	1,489	0.6%	1,425	0.5%	▲64	95.7%
のれん償却	884	0.3%	37	0.0%	▲846	4.2%
販管費計	102,925	38.1%	99,559	37.2%	▲3,365	96.7%

(百万円)



2016年3月期 取り組んだ課題とまとめ



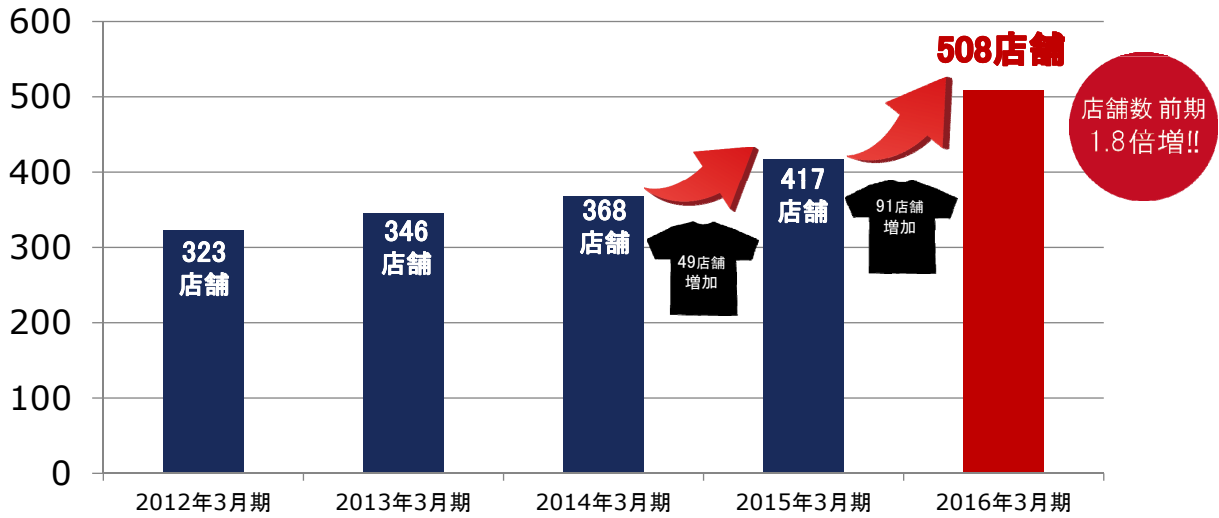
対処すべき課題とその成果

対処すべき課題	成果
『リユース』の拡大加速	→P9 参照
『メディア』の利益維持・向上	・ レンタル、新品減収も粗利率の上昇で利益を確保
『モバイル』の確立	→P10 参照
ネットワーク戦略の継続深耕	→P11 参照
新規事業領域の獲得	・ M&A手法等の活用により案件を模索中



『リユース』の拡大加速

■ リユース店舗出店加速



- ・ 2016年3月に500店達成 (FC店含む)
前期比1.8倍の増加数で出店加速



500店舗目 セカンドストリート 鴻巣吹上店



『モバイル』の確立

モバイル専門店『ゲオモバイル』出店



ゲオモバイル名古屋大須新天地通店
リニューアルオープン



ゲオモバイル渋谷センター街店



ゲオモバイル博多駅筑紫口店

格安SIMと新品・中古携帯セットの
「ゲオスマホ」販売

ゲーム&モバイル店舗展開

ゲオスマホ



ゲオ池袋北口店



ネットワーク戦略の継続深耕

■ ゲオチャンネル2月22日サービス開始

ゲオユーザーの選択肢の幅を広げ、利便性を提供

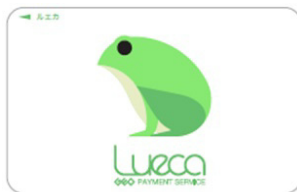


ベーシックプラン
月額590円
(税抜)



■ ゲオアプリ400万ダウンロード達成 (※2015年10月7日に達成)

■ オリジナル電子マネー「Lueca」サービス開始



店舗数の推移

	2015/3	新規 出店	屋号 変更	業態 変更	2016/3	前期末 増減
メディア系	983	+7		▲9	943	▲40
内ゲオモバイル単独店舗	3	+4			7	+4
融合系	98				121	+23
スーパーセカンドストリート	5	① +1			6	+1
メディア+ジャンプストア	54		▲15		36	▲18
メディア+セカンドストリート	39	② +25	+15		79	+40
リユース系	279				343	+64
ジャンプストア	135	+6	▲52		92	▲43
セカンドストリート	144	+49	+52	③ +9	251	+107
ウェアハウス	10				10	
直営計	1,370				1,417	+47
代理店	92				94	+2
FC店	128				126	▲2
合計	1,590				1,637	+47



①スーパーセカンドストリート 箱崎店（九州地方初出店）



②セカンドストリート 浜松さんじの店（ゲオ浜松さんじの店との融合出店）



③セカンドストリート 滝の水店（メディアからの業態変更）



2017年3月期

業績見通し

- ・業績見通し（通期）・・・・・・・・・・・・・・・・P15
- ・参考 業績見通し（上期）・・・・・・・・・・・・P16

取り組むべき課題

- ・今期の対処すべき課題・・・・・・・・・・・・P18
- ・『リユース』の拡大加速継続・・・・・・・・・・P19
- ・オムニチャネル・リテイリングの実現・・・・・・・・P20

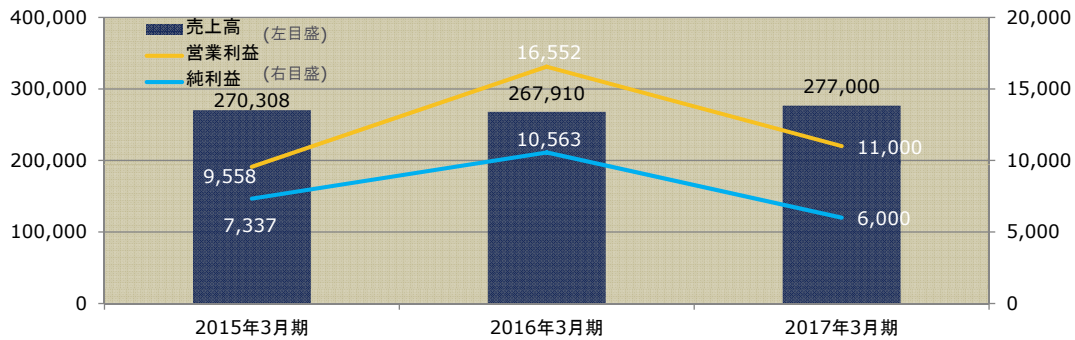


2017年3月期 業績見通し



業績見通し（通期）

■ リユース事業の拡大、新品（ゲーム）の復調により売上が見込まれるが、販売施策等の実施により増収減益の見通し



	売上高	売上総利益	販管費	営業利益	経常利益	純利益
2017年3月期	277,000	118,000	107,000	11,000	12,000	6,000
売上比		42.6%	38.6%	4.0%	4.3%	2.2%
2016年3月期	267,910	116,112	99,559	16,552	17,824	10,563
前期差	9,089	1,887	7,440	▲5,552	▲5,824	▲4,563
前期比	103.4%	101.6%	107.5%	66.5%	67.3%	56.8%

レンタル 休眠会員掘り起こしキャンペーン実施

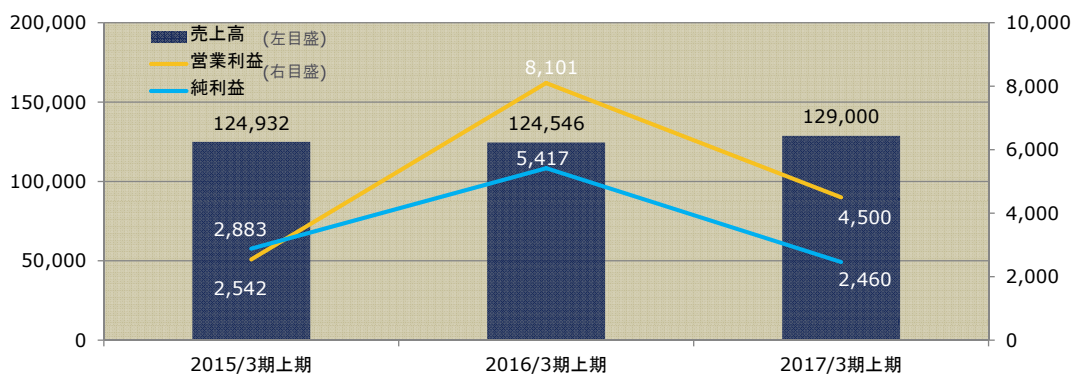
ゲーム 過去ヒットタイトルのシリーズ販売が予定されており増収見通し

リユース 100店舗出店（メディアの退店跡・融合型含む）

その他 電子マネー「Lueca（ルエカ）」のボーナスチャージにより販促費増加



参考 業績見通し（上期）



	売上高	売上総利益	販管費	営業利益	経常利益	純利益
2017年3月期 上期	129,000	57,500	53,000	4,500	5,100	2,460
売上比		44.6%	41.1%	3.5%	4.0%	1.9%
2016年3月期 上期	124,546	56,838	48,736	8,101	8,765	5,417
前期差	4,453	661	4,263	▲3,601	▲3,665	▲2,957
前期比	103.6%	101.2%	108.7%	55.5%	58.2%	45.4%



2017年3月期 取り組むべき課題



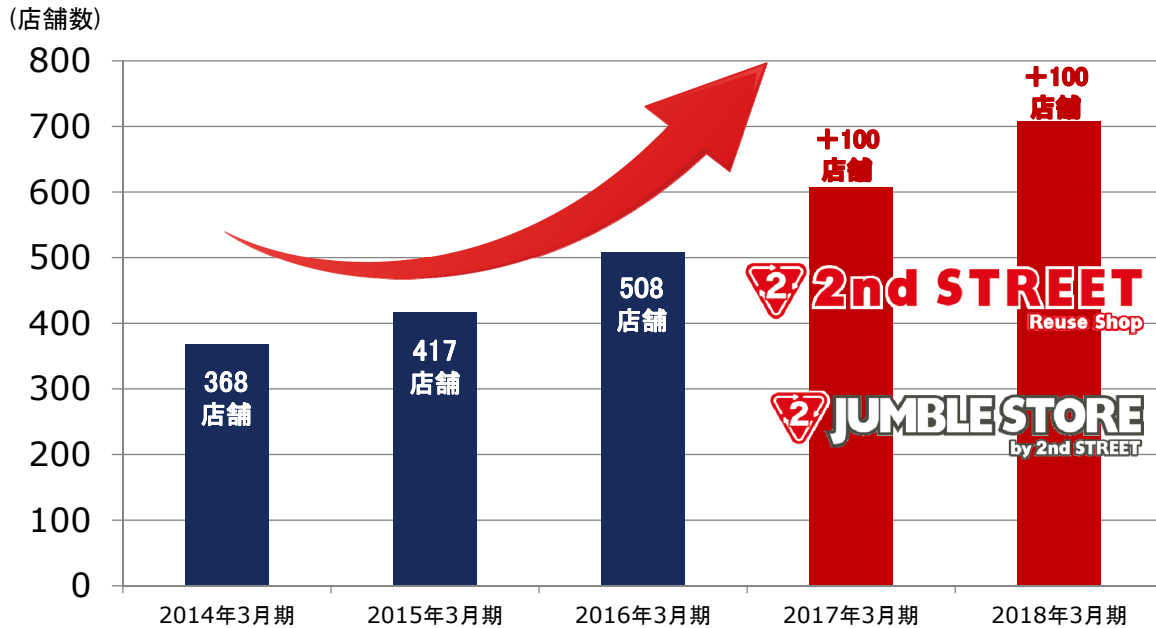
今期の対処すべき課題

対処すべき課題	今期のチャレンジ
リユース事業の拡大継続	→P19 参照
メディアショップの集客力を活用した新規事業・商材の開拓	・「エリア」単位で、市場の状況に応じた柔軟かつ迅速な商材選択と販売促進活動等を実施
オムニチャネル・リテイリングの実現	→P20 参照
新規事業領域の獲得	・既存ビジネスの延長上・M&A手法の活用により獲得模索



リユース事業の拡大継続

■年間100店出店（2018年3月期中には700店舗超え）



オムニチャネル・リテイリングの実現

■リアル=ネットとして、お客様にグループ全体の全サービスが気兼ねなく利用でき、グループ全体の利用者増(囲い込み)により、他社に勝つ強いグループへ

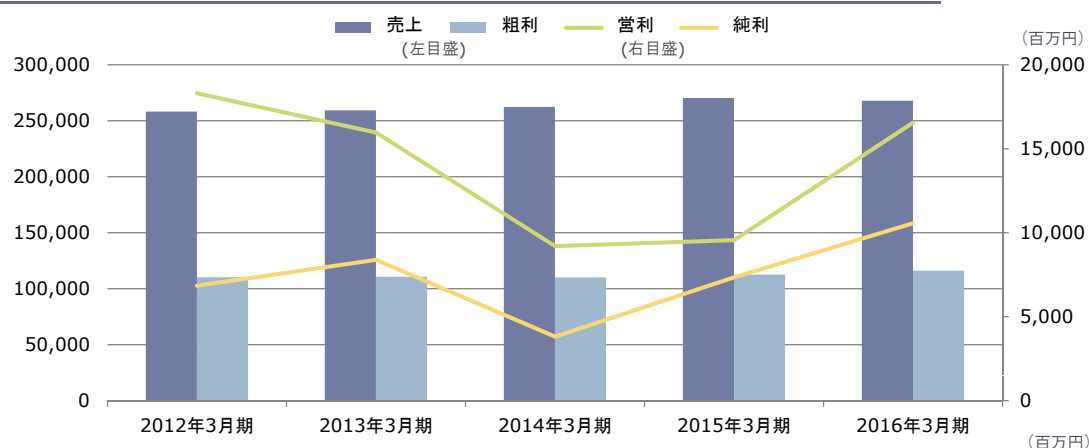




資 料



損益の推移 直近5年（連結）



	2012/3	2013/3	2014/3	2015/3	2016/3
売 上	258,244	259,288	262,324	270,308	267,910
原 価	(148,011)	(148,597)	(152,301)	(157,825)	(151,798)
粗 利 益	110,232	110,690	110,022	112,483	116,112
営 業 利 益	18,306	15,965	9,198	9,558	16,552
経 常 利 益	16,464	15,643	9,344	10,030	17,824
純 利 益	6,842	8,380	3,808	7,337	10,563



BSの推移 直近5年（連結）

(百万円)

	2012/3/31		2013/3/31		2014/3/31		2015/3/31		2016/3/31	
	残高	構成比	残高	構成比	残高	構成比	残高	構成比	残高	構成比
流動資産	56,240	43.9%	55,166	45.5%	54,729	47.4%	68,659	53.8%	74,015	56.8%
固定資産	71,834	56.1%	66,186	54.5%	60,851	52.6%	58,952	46.2%	56,192	43.2%
資 産	128,075		121,353		115,581		127,612		130,207	
流動負債	43,889	34.3%	39,405	32.5%	34,713	30.0%	35,068	27.5%	37,731	29.0%
固定負債	30,759	24.0%	23,970	19.8%	21,668	18.7%	29,329	23.0%	27,514	21.1%
負 債	74,649	58.3%	63,375	52.2%	56,381	48.8%	64,398	50.5%	65,246	50.1%
株主資本	50,229	39.2%	56,648	46.7%	58,729	50.8%	62,724	49.2%	64,697	49.7%
純資産	53,425	41.7%	57,978	47.8%	59,199	51.2%	63,214	49.5%	64,961	49.9%
負債純資産計	128,075		121,353		115,581		127,612		130,207	
有利子負債	33,381		28,101		23,317		29,343		28,097	
ネット有利子負債	5,309		3,999		3,447		▲2,708		▲9,585	
BPS 一株当り純資産 (円)	92,690.69		105,331.25		1,093.16		1,204.85		1,344.16	
ROA 総資産利益率	5.4%		6.7%		3.2%		6.0%		8.2%	
ROE 自己資本利益率	14.3%		15.6%		6.6%		12.0%		16.5%	
配当総額	1,631		1,675		1,727		1,692		1,612	

23



キャッシュフローの推移 直近5年（連結）

(百万円)

※項目は主要なものに限ります。	2012/3	2013/3	2014/3	2015/3	2016/3
税引前当期純利益	15,308	14,665	7,726	8,486	16,491
減価償却費	5,399	5,467	5,166	5,105	5,051
レンタル用固定資産減価償却費	15,052	14,244	13,150	13,554	10,377
減損損失	1,089	1,529	1,218	1,543	1,319
レンタル用資産取得による支出	▲16,244	▲13,247	▲13,422	▲12,267	▲9,320
その他	4,635	▲11,201	▲5,582	1,000	▲4,110
営業CF	25,241	11,457	8,255	17,424	19,807
有形固定資産の取得による支出	▲4,379	▲4,454	▲4,937	▲7,374	▲5,819
有形固定資産の売却による収入	113	234	72	214	503
無形固定資産の取得による支出	▲352	▲362	▲385	▲514	▲1,054
無形固定資産の売却による収入	—	—	38	—	—
その他	254	▲713	▲4,188	250	2,159
投資CF	▲4,364	▲5,296	▲9,401	▲7,416	▲4,209
短期借入金の増加による収入	3,700	9,050	13,550	12,310	9,000
短期借入金の返済による支出	▲4,113	▲9,020	▲13,630	▲12,310	▲9,000
長期借入金の増加による収入	2,150	6,860	11,200	15,400	6,000
長期借入金の返済による支出	▲12,191	▲11,480	▲10,972	▲9,124	▲7,097
ファイナンス等の返済による支出	▲2,664	▲2,350	▲1,958	▲570	▲196
その他	▲1,914	▲2,674	▲1,979	▲3,598	▲8,831
財務CF	▲15,034	▲9,615	▲3,790	2,107	▲10,125
現金及び現金同等物の増減額 (▲は減少)	5,842	▲3,455	▲4,935	12,114	5,472
現金及び現金同等物の期首残高	24,347	30,190	26,735	21,799	33,914
現金及び現金同等物の期末残高	30,190	26,735	21,799	33,914	39,386
FCF	20,876	6,160	▲1,145	10,007	15,597

24



将来の見通しに関する記述についての注意

本資料に記載されている、当社グループに関する業績見通し、方針、経営戦略、目標、予定、事実の認識・評価ならびに業績の見通し等といった将来に関する記述を含む歴史的事実以外のすべての事実は、当社グループが現在入手している情報に基づく、現時点における期待、想定、計画、認識、評価等を基礎として記載されているに過ぎません。これらの記述ないし事実または前提（仮定）については、その性質上客観的には不正確であったり、一般的な状況、天候、景気および消費動向の変化、消費者の嗜好変化などによる潜在的风险を含んでおり、将来その通りに実現するという保証はいたしかねます。

お問い合わせ先

愛知県名古屋市中区富士見町8番8号 OMCビル5F
株式会社ゲオホールディングス 経営戦略部
Tel.052-350-5711 Fax.052-350-5701
e-mail info@geonet.co.jp