

日本のすみずみに  
新しい楽しさ 新しい価値を おとどけます



2015年3月期（FY2014）

ゲオグループ決算補足資料



株式会社ゲオホールディングス  
2015年5月

<http://www.geonet.co.jp/>

エグゼクティブ・サマリー



2015年3月期 実績

2016年3月期

決算概要

- 売上高・各利益、期初見通しを上回る
- 売上高は過去最高を記録(5期連続増収)
- 純利益は子会社再編の要因もあり大幅増

業績見通し

- (通期) 売上高 2750億円 営業利益 85億円  
経常利益 90億円 純利益 45億円
- (上期) 売上高 1270億円 営業利益 29億円  
経常利益 31億円 純利益 13億円

取り組んだ課題とまとめ

- 新しいコンセプトの店舗展開
- 組織制度改革と人材への投資
- 適地への積極出店とスクラップの加速
- ネットワーク戦略の深耕
- 新規事業領域の獲得

取り組むべき課題

- 『リユース』の拡大加速
- 『メディア』の利益維持・向上
- 『モバイル』の確立
- ネットワーク戦略の継続深耕
- 新規事業領域の獲得



# 2015年3月期 決算概要



## 連結PL要約

	2014/3		2015/3				2014/5/9発表		
	実績	売上比	実績	売上比	前期差	前期比	見通し差	見通し比	見通し
売上高	262,324		<b>270,308</b>		7,984	103.0%	308	100.1%	270,000
売上総利益	110,022	41.9%	112,483	41.6%	2,460	102.2%			
販管費	100,823	38.4%	102,925	38.1%	2,101	102.1%			
営業利益	9,198	3.5%	<b>9,558</b>	3.5%	359	103.9%	3,058	147.0%	6,500
経常利益	9,344	3.6%	<b>10,030</b>	3.7%	685	107.3%	3,030	143.3%	7,000
税引前純利益	7,726	2.9%	8,486	3.1%	760	109.8%			
純利益	3,808	1.5%	<b>7,337</b>	2.7%	3,528	192.6%	2,937	166.8%	4,400



# 2015年3月期 取り組んだ課題とまとめ



## 対処すべき課題とその成果

対処すべき課題	成果
「新しいコンセプトの店舗展開」 「適地への積極出店とスクラップの加速」	<ul style="list-style-type: none"><li>・メディアとリユースの融合店スーパーセカンドストリートについては実験性を際立たせた「大宮日進」から「名古屋みなと」「大谷地」（札幌市）と地域・物件特性に合わせた展開へ</li><li>・実験店としてジャンブルストア「渋谷本店」を出店</li><li>・移転増床・改装のタイミングでデジタルサイネージ等を活用したメディア進化店を複数出店</li><li>・閉店については、基準厳格化のもと加速、結果として店舗数は純減に</li></ul>
ネットワーク戦略の深耕	<ul style="list-style-type: none"><li>・ゲオネットワークス発足（ゲオHDネットワーク事業部と「ぽすれん」を統合再編）、ネットワーク戦略一元化</li><li>・ゲオアプリの継続的リニューアルと利用者拡大（350万ダウンロード）</li><li>・リユースアプリのリリースと店舗・ネット在庫併売の試行</li></ul>
新規事業領域の獲得	<ul style="list-style-type: none"><li>・モバイル専門店のフォーマット確立、ゲオモバイル本格展開へ</li><li>・免税対応の開始</li><li>・グラモラックス社との資本提携を契機とした商社機能の獲得拡充</li></ul>



## 店舗展開の状況



モバイル専門店(大須新天地通店)



JUMBLE STORE(渋谷本店)



スーパーセカンドストリート (名古屋みなと店)

### 店舗数推移

	2014/3	出店	閉店	2015/3	前期末 増減
メディア系	1,046	14	▲72	983	▲63
内モバイル専門店0		3	0	3	3
融合系	91	5	▲2	98	7
リユース系	240	36	▲5	279	41
ウェアハウス	11		▲1	10	▲1
直営計	1,386	55	▲80	1,370	▲16
代理店	99	2	▲9	92	▲7
FC店	121	13	▲6	128	7
合計	1,608			1,590	▲18

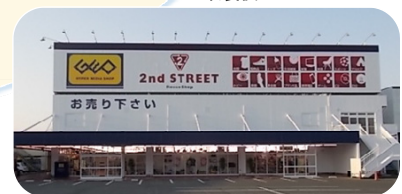
注)前期末店舗数43店舗のファミリーブックは、メディア系への業態変更27店舗と16店舗の閉店を完了しております。

注)同一拠点での店舗併設店は、1店舗として集計しており、旧ゲオコミュニケーションズはメディア系店舗として集計されております。

注)業態変更は出店として集計しておりませんので出閉店数と増減数は一致していません。



改装前



改装後

融合店 (1Fセカンドストリート・2Fゲオ)



## ネットワーク戦略

### リユースアプリ&Webサイト (renewal) 同時期リリース



・全国のリユースショップの衣料・服飾雑貨を中心とした店頭在庫の商品(約4万点)が購入可能となっており、併売化でお客様にさまざまな消費機会を提案

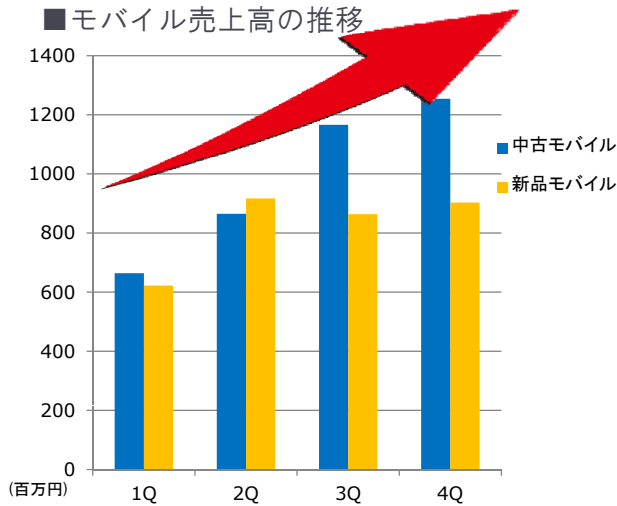
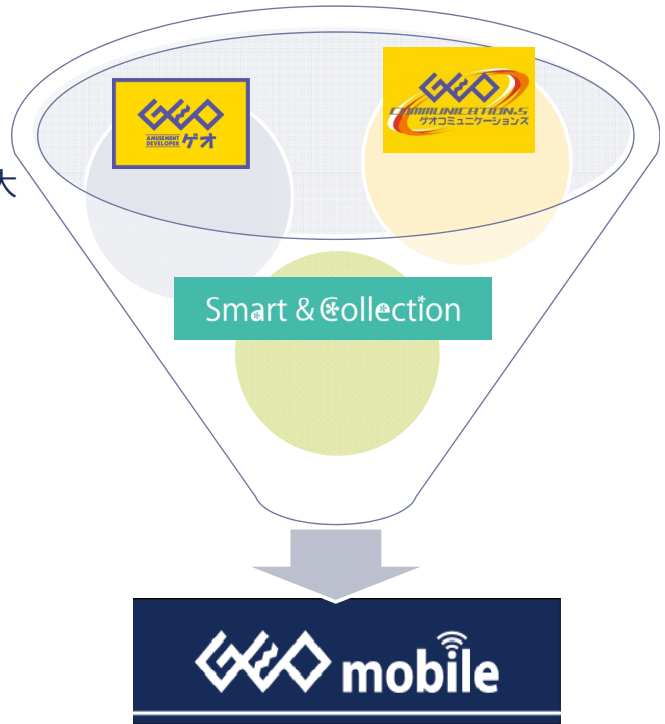
### ゲオアプリの継続的リニューアル





### 『モバイル』 拡大への歩み

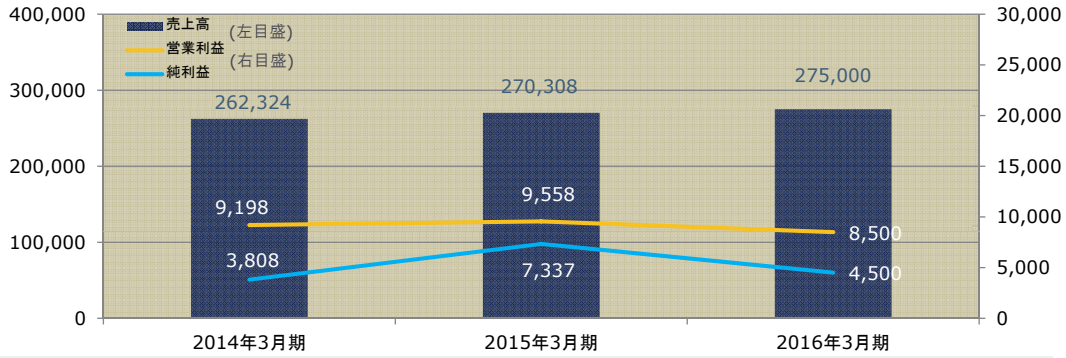
- 2002年4月 ▶ 携帯電話代理店（ゲオコミュニケーションズ）事業開始
- 2009年6月 ▶ 中古携帯の売買開始
- 2014年4月 ▶ 新品+中古+アクセサリーグッズの総合モバイル店出店
- 2015年4月 ▶ モバイル運営部として組織拡大



## 2016年3月期 業績見通し



## 業績見通し（通期）

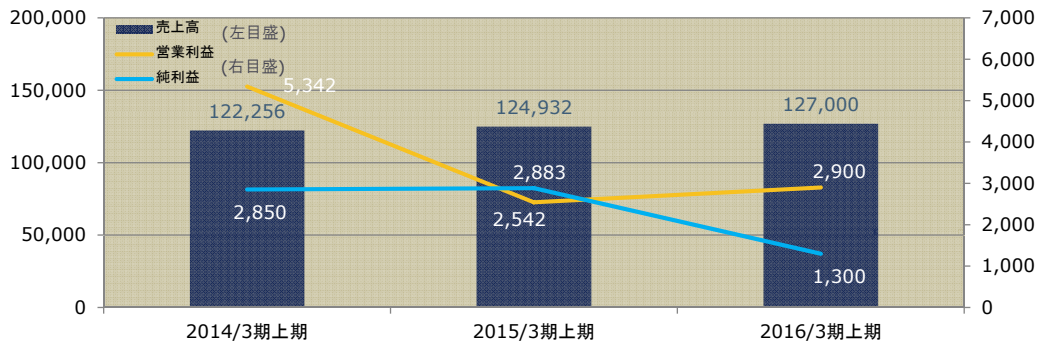


	売上高	売上総利益	販管費	営業利益	経常利益	純利益
2016年3月期	275,000	115,000	106,500	8,500	9,000	4,500
売上比		41.8%	38.7%	3.1%	3.3%	1.6%
2015年3月期	270,308	112,483	102,925	9,558	10,030	7,337
前期差	4,691	2,516	3,574	-1,058	-1,030	-2,837
前期比	101.7%	102.2%	103.5%	88.9%	89.7%	61.3%

（前提）出店 『モバイル』 20 『リユース』 100（メディアの退店跡・融合型含む）  
 『メディア』については、弱含み（配信事業の本格化等による競争激化を見込む）  
 人件費については雇用需給環境を踏まえ増加を見込む  
 前期の純利益押し上げ要因剥落



## 業績見通し（上期）



	売上高	売上総利益	販管費	営業利益	経常利益	純利益
2016年3月期 上期	127,000	55,000	52,100	2,900	3,100	1,300
売上比		43.3%	41.0%	2.3%	2.4%	1.0%
2015年3月期 上期	124,932	54,235	51,692	2,542	2,769	2,883
前期差	2,067	764	407	357	330	-1,583
前期比	101.7%	101.4%	100.8%	114.1%	111.9%	45.1%

（ + 要因）レンタルにマイナスとなるW杯的な大イベント予定なし  
 （ - 要因）「アナ雪」「妖怪ウォッチ」効果剥落  
 （ その他 ）既存店舗へのLED導入

（将来的な水道光熱費減少の為の施策で、当期は修繕費が一時的に増大）



# 2016年3月期 今期の取り組むべき課題



## 対処すべき課題

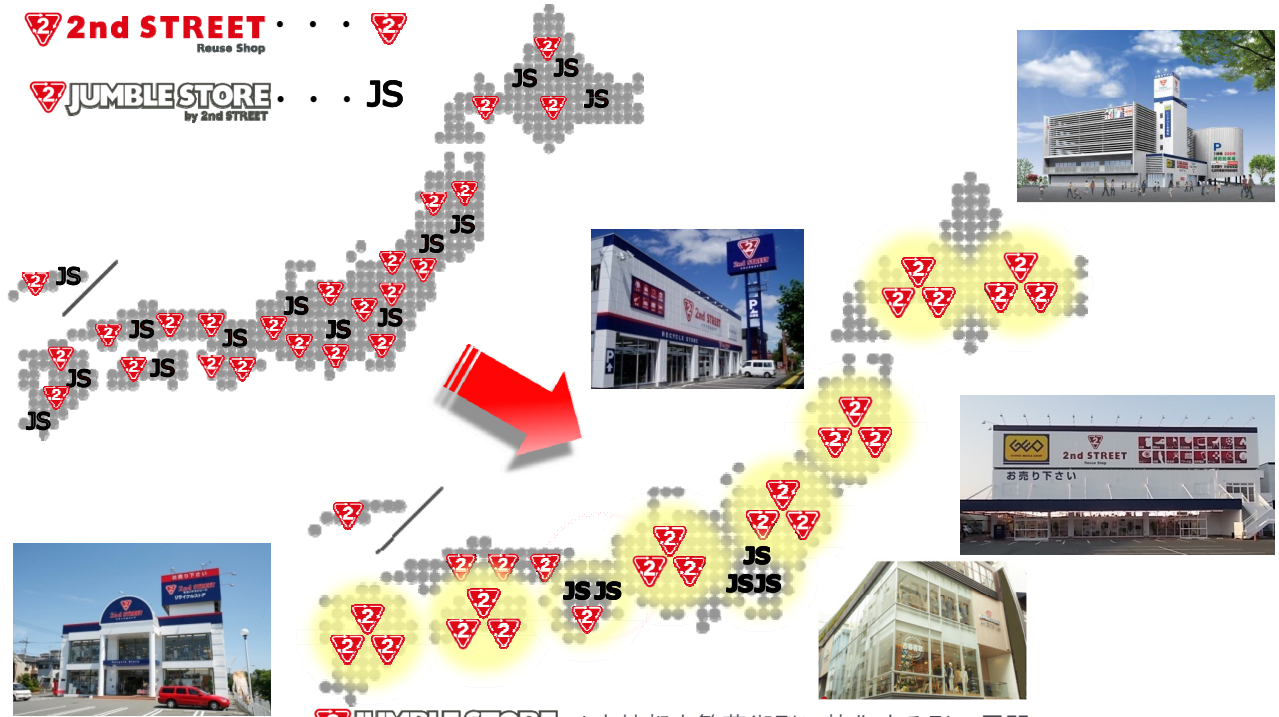
対処すべき課題	今期のチャレンジ
『リユース』の拡大加速	→P 15～16参照
『メディア』の利益維持・向上	事業利益の最大化を意図し ・「エリア」単位で、市場や競合の状況に応じた柔軟かつ迅速な商材選択と販売促進活動等を実施 ・グループ内他商材の導入による施設利益の最大化
『モバイル』の確立	→P 17～19参照
ネットワーク戦略の継続深耕	さらに増加するスマホユーザを視野に入れ ・ゲオアプリの深化と販売促進の効率化 ・現状の350万ユーザを更に拡充し、様々なサービス展開を検討 ・リユースアプリの活用による、店舗・EC併売の利用拡大
新規事業領域の獲得	既存ビジネスの延長上・M&A手法の活用により獲得模索

# リユースNo1 ブランド **2nd STREET** Reuse Shop へ



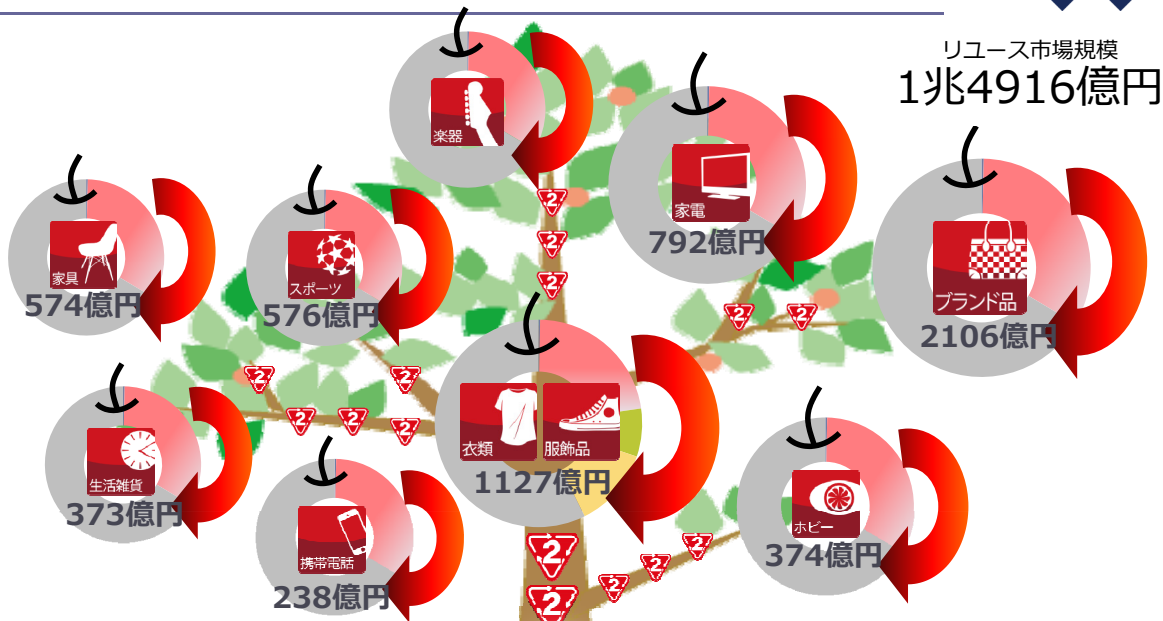
**2nd STREET** Reuse Shop

**JUMBLESTORE** by 2nd STREET JS



- ・ **JUMBLESTORE** は中核都市繁華街型に特化する形で展開
- ・ リユースショップは **2nd STREET** に統合、**2nd STREET** は単一名称で400店超を擁するNo1ブランドへ

# リユース取扱商材の拡大加速



衣料、服飾雑貨において全国シェアNo1\*

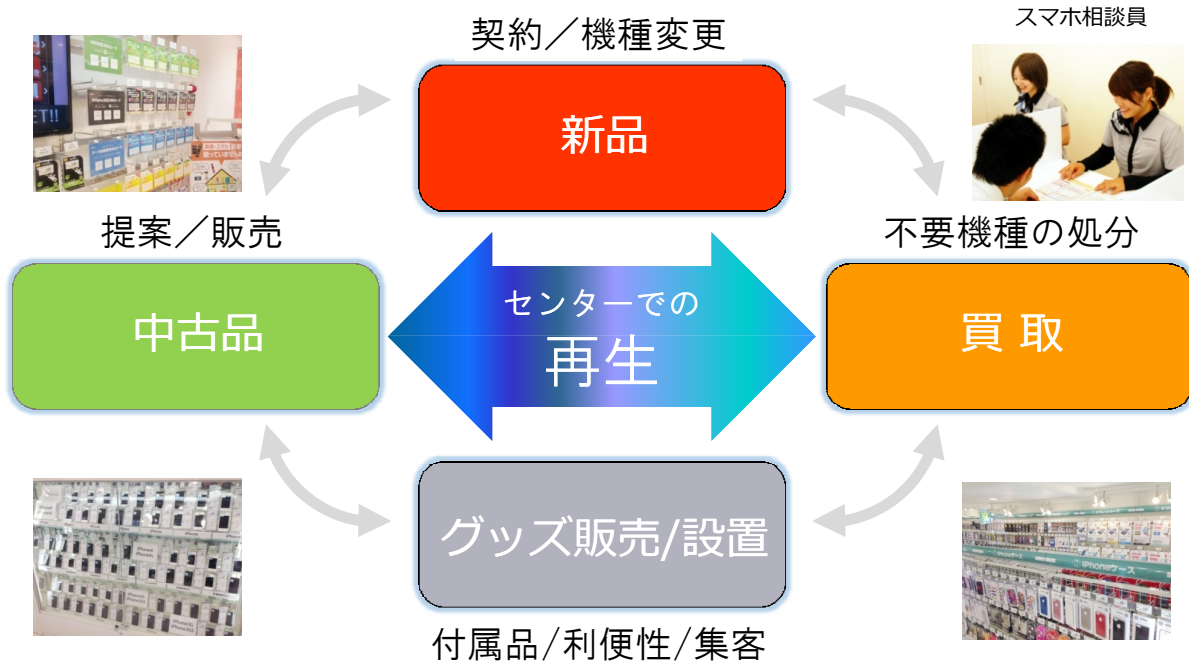
各種商材のトップシェアを目指す

\*市場規模1127億に対し16.4%のトップシェア (2015年3月20日発行リサイクル通信参照)





### ゲオが可能にする “循環型” “ワンストップ型” モバイル事業



**直営店舗数**  
1000を超える拠点

**豊富な在庫**  
中古携帯150万台を超える実績

**販売スキル**  
10年以上のモバイルノウハウ

**集客力**  
レンタル事業の集客力

**リユース**  
リユース事業のノウハウ

ゲオ独自の『提案型』  
スマホサービスの誕生

**ゲオスマホ**

新品/中古スマホとSIMの自由な組合せ

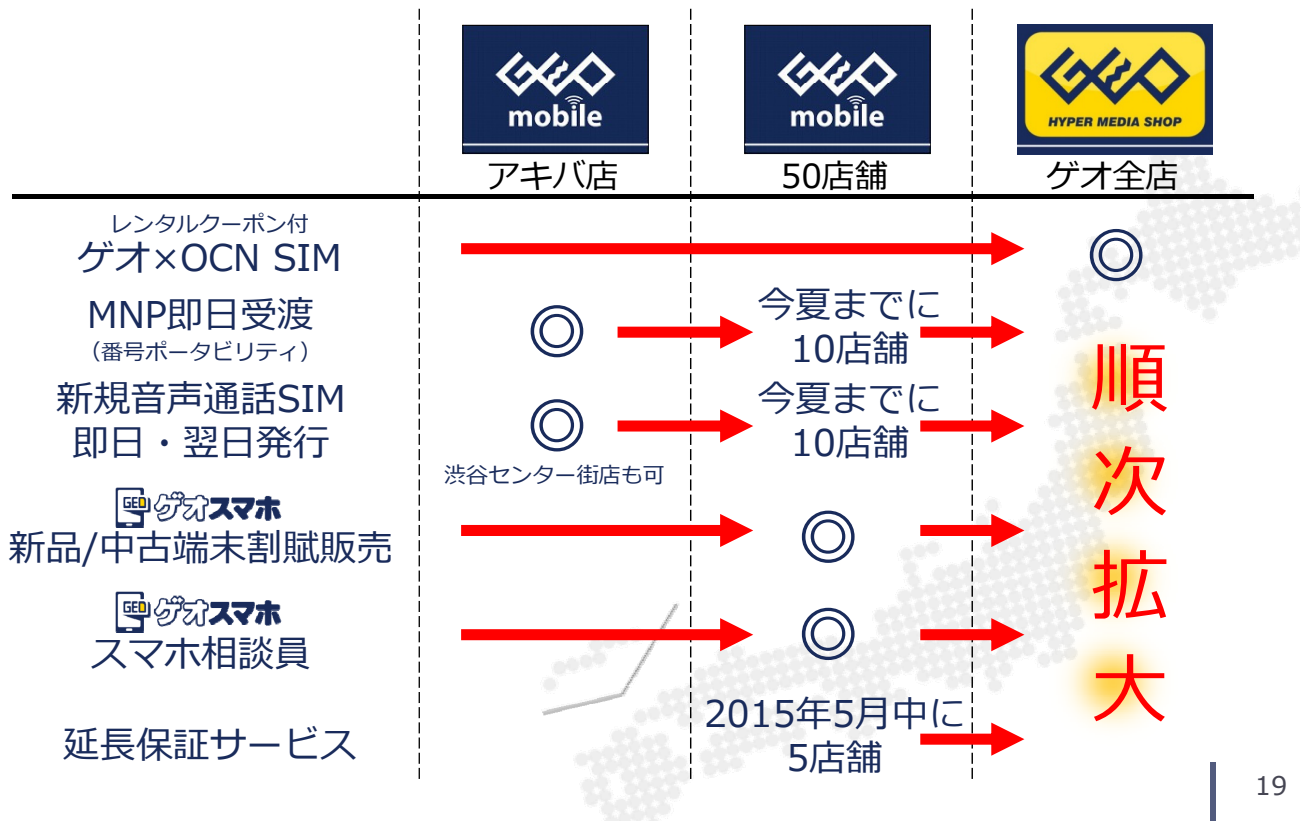
+

の強み

『モバイル』 サービス拡充イメージ



2015年5月現在



# 資料



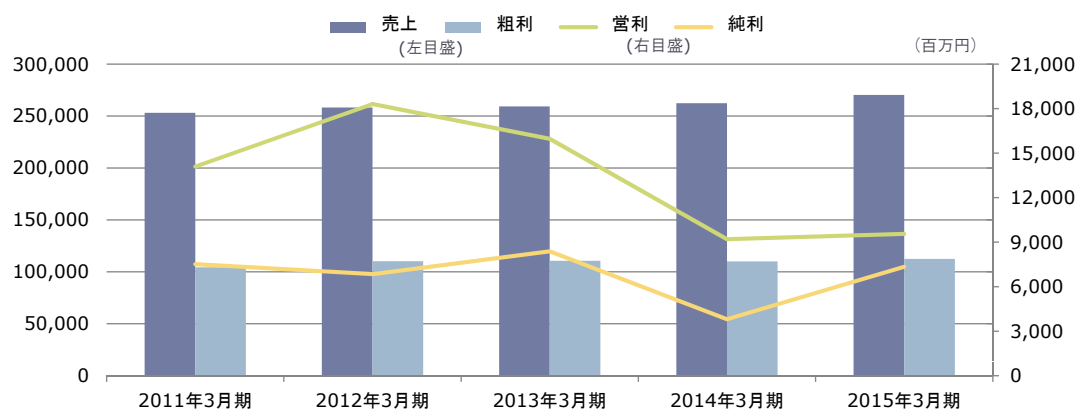
## 販管費内訳（連結）

(百万円)

	2014/3		2015/3		前期差	前期比
	実績	売上比	実績	売上比		
販売費計	9,649	3.7%	9,193	3.4%	-455	95.3%
広告宣伝費	3,432	1.3%	2,804	1.0%	-628	81.7%
販売促進費	1,171	0.4%	1,110	0.4%	-61	94.8%
人件費計	44,750	17.1%	48,313	17.9%	3,562	108.0%
その他諸経費計	45,320	17.3%	44,534	16.5%	-786	98.3%
水道光熱費	6,544	2.5%	6,475	2.4%	-68	99.0%
地代家賃	19,645	7.5%	20,044	7.4%	399	102.0%
減価償却費	4,054	1.5%	4,230	1.6%	175	104.3%
備品消耗品費	3,543	1.4%	2,818	1.0%	-725	79.5%
修繕費	1,320	0.5%	1,489	0.6%	169	112.8%
のれん償却	1,103	0.4%	884	0.3%	-219	80.1%
販管費計	100,823	38.4%	102,925	38.1%	2,101	102.1%



## 損益の推移 直近5年（連結）



(百万円)

	2011/3	2012/3	2013/3	2014/3	2015/3
売上	253,082	258,244	259,288	262,324	270,308
原価	(148,720)	(148,011)	(148,597)	(152,301)	(157,825)
粗利益	104,362	110,232	110,690	110,022	112,483
営業利益	14,094	18,306	15,965	9,198	9,558
経常利益	14,447	16,464	15,643	9,344	10,030
純利益	7,512	6,842	8,380	3,808	7,337



## BSの推移 直近5年（連結）

	2011/3/31		2012/3/31		2013/3/31		2014/3/31		2015/3/31	
	残高	構成比	残高	構成比	残高	構成比	残高	構成比	残高	構成比
流動資産	55,397	44.2%	56,240	43.9%	55,166	45.5%	54,729	47.4%	68,659	53.8%
固定資産	70,045	55.8%	71,834	56.1%	66,186	54.5%	60,851	52.6%	58,952	46.2%
<b>資 産</b>	<b>125,442</b>		<b>128,075</b>		<b>121,353</b>		<b>115,581</b>		<b>127,612</b>	
流動負債	36,458	29.1%	43,889	34.3%	39,405	32.5%	34,713	30.0%	35,068	27.5%
固定負債	40,945	32.6%	30,759	24.0%	23,970	19.8%	21,668	18.7%	29,329	23.0%
<b>負 債</b>	<b>77,404</b>	<b>61.7%</b>	<b>74,649</b>	<b>58.3%</b>	<b>63,375</b>	<b>52.2%</b>	<b>56,381</b>	<b>48.8%</b>	<b>64,398</b>	<b>50.5%</b>
株主資本	44,964	35.8%	50,229	39.2%	56,648	46.7%	58,729	50.8%	62,724	49.2%
<b>純資産</b>	<b>48,037</b>	<b>38.3%</b>	<b>53,425</b>	<b>41.7%</b>	<b>57,978</b>	<b>47.8%</b>	<b>59,199</b>	<b>51.2%</b>	<b>63,214</b>	<b>49.5%</b>
<b>負債純資産計</b>	<b>125,442</b>		<b>128,075</b>		<b>121,353</b>		<b>115,581</b>		<b>127,612</b>	
有利子負債	44,129		33,381		28,101		23,317		29,343	
ネット有利子負債	20,830		5,309		3,999		3,447		-2,708	
BPS 一株当たり純資産 (円)	82,856.62		92,690.69		105,331.25		1093.16		1204.85	
ROA 総資産利益率	6.2%		5.4%		6.7%		3.2%		6.0%	
ROE 自己資本利益率	18.1%		14.3%		15.6%		6.6%		12.0%	
配当総額	1,510		1,631		1,675		1,727		1,692	

23



## キャッシュフローの推移 直近5年（連結）

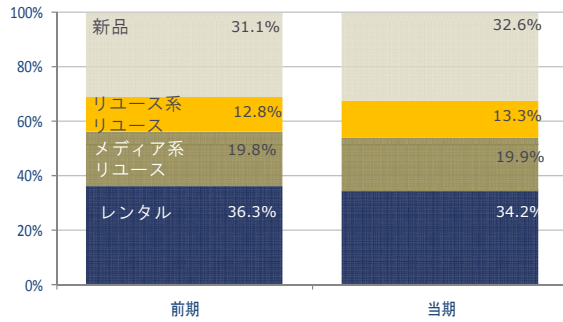
※項目は主要なものに限ります。	2011/3	2012/3	2013/3	2014/3	2015/3
減価償却費	5,136	5,399	5,467	5,166	5,105
レンタル用固定資産減価償却費	13,070	15,052	14,244	13,150	13,554
減損損失	1,052	1,089	1,529	1,218	1,543
有形固定資産除却損	516	124	453	97	71
閉店損失引当金の増加額	-182	77	-155	24	122
レンタル用資産取得による支出	-13,936	-16,244	-13,247	-13,422	-12,267
仕入債務の増減額	-930	1,019	382	-708	430
その他資産の増減	737	1,262	-143	295	-180
その他負債の増減	0	0	-64	-169	-486
<b>営業CF</b>	<b>17,662</b>	<b>25,241</b>	<b>11,457</b>	<b>8,255</b>	<b>17,424</b>
有形固定資産の取得による支出	-7,683	-4,379	-4,454	-4,937	-7,374
新規連結子会社取得による収入	0	30	0	0	0
新規連結子会社取得による支出	-2,148	0	0	-3,391	0
連結子会社追加取得による支出	-217	0	-824	-266	0
無形固定資産の取得による支出	-425	-352	-362	-385	-514
営業譲受による支出	-821	-196	-207	-7	0
<b>投資CF</b>	<b>-8,854</b>	<b>-4,364</b>	<b>-5,296</b>	<b>-9,401</b>	<b>-7,416</b>
短期借入金の増加による収入	-2,288	3,700	9,050	13,550	12,310
短期借入金の返済による支出	0	-4,113	-9,020	-13,630	-12,310
長期借入金の増加による収入	18,790	2,150	6,860	11,200	15,400
長期借入金の返済による支出	-15,987	-12,191	-11,480	-10,972	-9,124
ファイナンス等の返済による支出	-2,694	-2,664	-2,350	-1,958	-570
自己株式取得による支出	-125	0	-334	0	-1,645
<b>財務CF</b>	<b>-4,111</b>	<b>-15,034</b>	<b>-9,615</b>	<b>-3,790</b>	<b>2,107</b>
<b>FCF</b>	<b>8,808</b>	<b>20,876</b>	<b>6,160</b>	<b>-1,145</b>	<b>10,007</b>

24

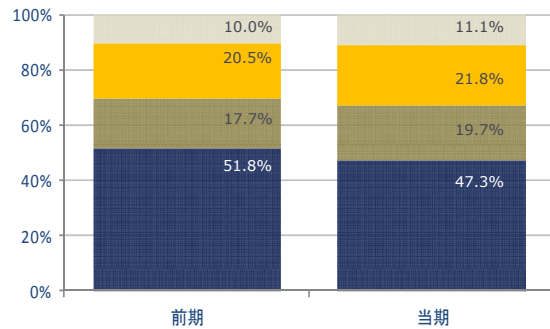


## 主要商材別売上高・粗利益

売上高構成比



粗利益構成比



	前期		当期	
	実績	実績	前期差	前期比
レンタル	82,831	83,307	475	100.6%
メディア系	45,340	48,526	3,185	107.0%
リユース系	29,259	32,341	3,082	110.5%
リユース品	74,599	80,868	6,268	108.4%
新品	71,059	79,568	8,509	112.0%

	前期		当期		前期差	前期比
	実績	粗利率	実績	粗利率		
レンタル	49,424	59.7%	48,743	58.5%	-680	98.6%
メディア系	16,881	37.2%	20,288	41.8%	3,407	120.2%
リユース系	19,534	66.8%	22,484	69.5%	2,949	115.1%
リユース品	36,416	48.8%	42,773	52.9%	6,357	117.5%
新品	9,560	13.5%	11,514	14.5%	1,954	120.4%

注) 今期よりレンタルショップ及びリユースショップにおける各商材ごと(レンタル・メディア系リユース・リユース系リユース・新品)の Kategoriy で集計しております。



### 将来の見通しに関する記述についての注意

本資料に記載されている、当社グループに関する業績見通し、方針、経営戦略、目標、予定、事実の認識・評価ならびに業績や配当の見通し等といった将来に関する記述を含む歴史的事実以外のすべての事実は、当社グループが現在入手している情報に基づく、現時点における期待、想定、計画、認識、評価等を基礎として記載されているに過ぎません。これらの記述ないし事実または前提(仮定)については、その性質上客観的には不正確であったり、一般的な状況、天候、景気および消費動向の変化、消費者の嗜好変化などによる潜在的リスクを含んでおり、将来その通りに実現するという保証はいたしかねます。

### お問い合わせ先

愛知県名古屋市中区富士見町8番8号 OMCビル5F  
 株式会社ゲオホールディングス 情報管理部  
 Tel.052-350-5711 Fax.052-350-5701  
 e-mail info@geonet.co.jp