

伊藤ハム米久ホールディングス株式会社
(東証プライム：2296)

2024年度Q3 (4-12月)
決算説明資料

2025年02月06日

決算サマリー

- Q3累計：増収減益
- 通期：利益予想を下方修正
加工食品事業・食肉事業
共に下方修正

Q3累計実績

全社

- ✓ 売上高は+4.2%増収、経常利益は▲23.1%減益

セグメント別

- ✓ 加工食品：増収増益 原材料価格の高止まり、物流単価等の上昇を価格改定でカバーし増益
- ✓ 食肉：増収減益 国内事業、海外事業ともに減益

通期予想

- ✓ Q3累計実績を踏まえ、全社連結利益を下方修正
売上高+3.1%、経常利益▲19.3%（前回▲7.8%）
- ✓ 加工食品事業、食肉事業の経常利益を下方修正
加工食品事業は+19.4%から+10.4%に修正
食肉事業は▲18.7%から▲30.8%に修正

01 決算ハイライト

- | | | |
|-------------|----------------|----------|
| ・ 全社 | 実績/通期予想 | 4 |
| ・ 加工食品事業 | 実績/通期予想 | 10 |
| ・ 食肉事業 | 実績/通期予想 | 17 |

02 決算補足データ 24

03 外部環境データ 33

※億円未満を四捨五入して表記しているため、数値の和・差と合計が一致しないことがあります。

[全社連結]

2024年度Q3累計 実績

前年同期比 増収減益

- 売上高：
加工食品の価格改定、
食肉の販売価格上昇により、
+303億円、+4.2% 増収
- 経常利益：
加工食品事業のQ3における
想定以上の数量減少、
食肉事業の市況悪化により、
前回予想を下回った

24年度Q3 (累計) 実績

単位：億円

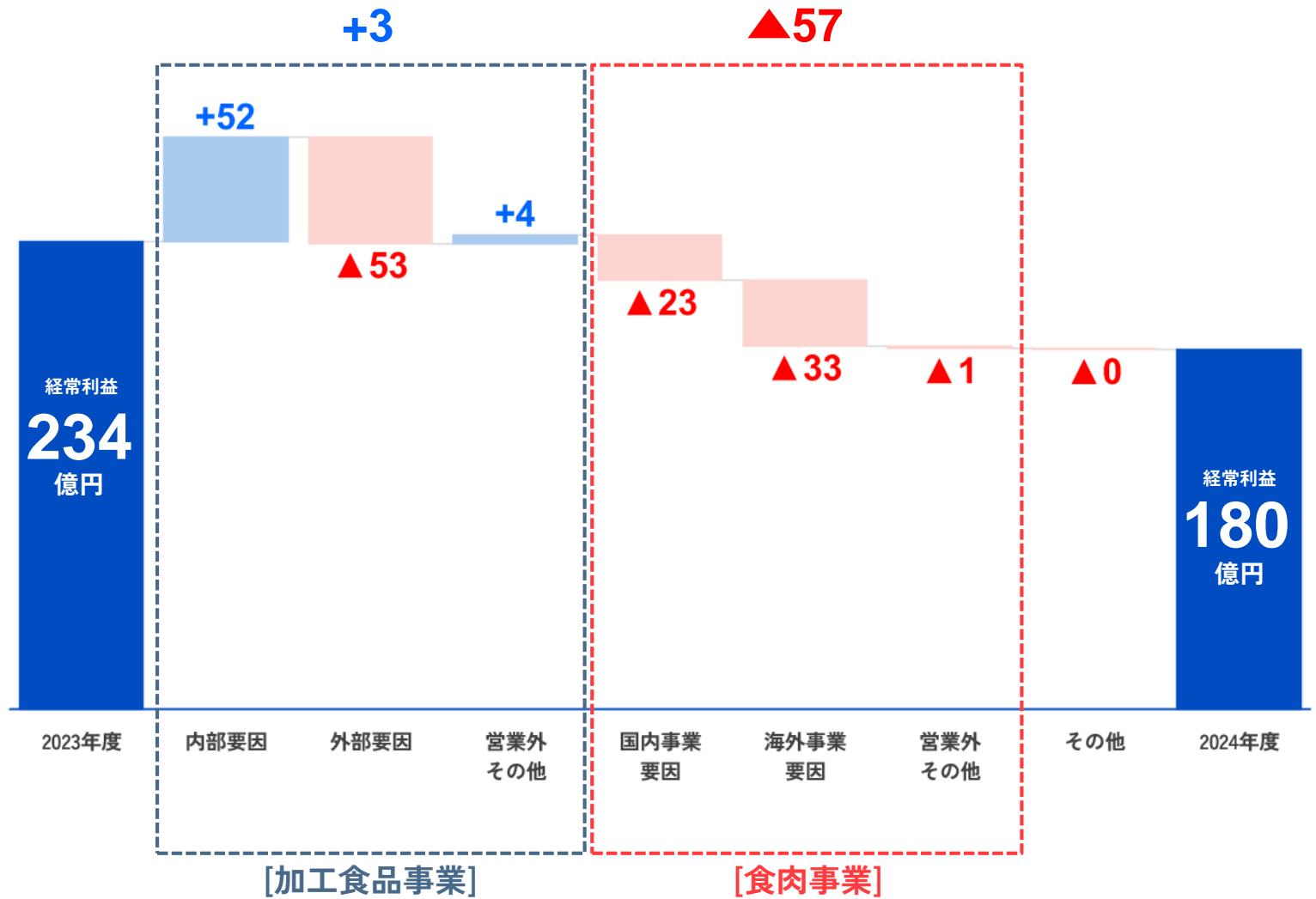
	金額	利益率	前年比	
			増減額	増減率
売上高	7,585	-	+303	+4.2%
営業利益	172	2.3%	▲36	▲17.1%
経常利益	180	2.4%	▲54	▲23.1%
当期純利益	123	1.6%	▲31	▲20.2%

[全社連結]

2024年度Q3累計 実績
増減要因 (前年同期比)

- 加工食品事業 + 3億円
- 食肉事業 ▲ 57億円
- その他 ▲ 0億円

単位：億円



[全社連結]

2024年度通期 予想

- 各段階利益を下方修正
前回予想から
経常利益 ▲30億円
当期純利益 ▲20億円
- 一株当たり配当金は145円
(DOE3.0%)

24年度通期 業績予想

単位：億円

	金額	利益率	前年比		前回予想 (11/1開示)	修正額
			増減額	増減率		
売上高	9,850	-	+294	+3.1%	9,850	-
営業利益	195	2.0%	▲28	▲12.7%	225	▲30
経常利益	210	2.1%	▲50	▲19.3%	240	▲30
当期純利益	130	1.3%	▲26	▲16.4%	150	▲20

		前年比	
		増減率	増減額
ROE (%)	4.6%	▲1.1%	-
ROIC (%)	4.6%	▲0.9%	-
EPS (円)	229.2	-	▲44
一株当たり配当金 (円) ※	145.0	-	+20
DOE (%)	3.0%	+0.3%	-

※内、中間配当は70円

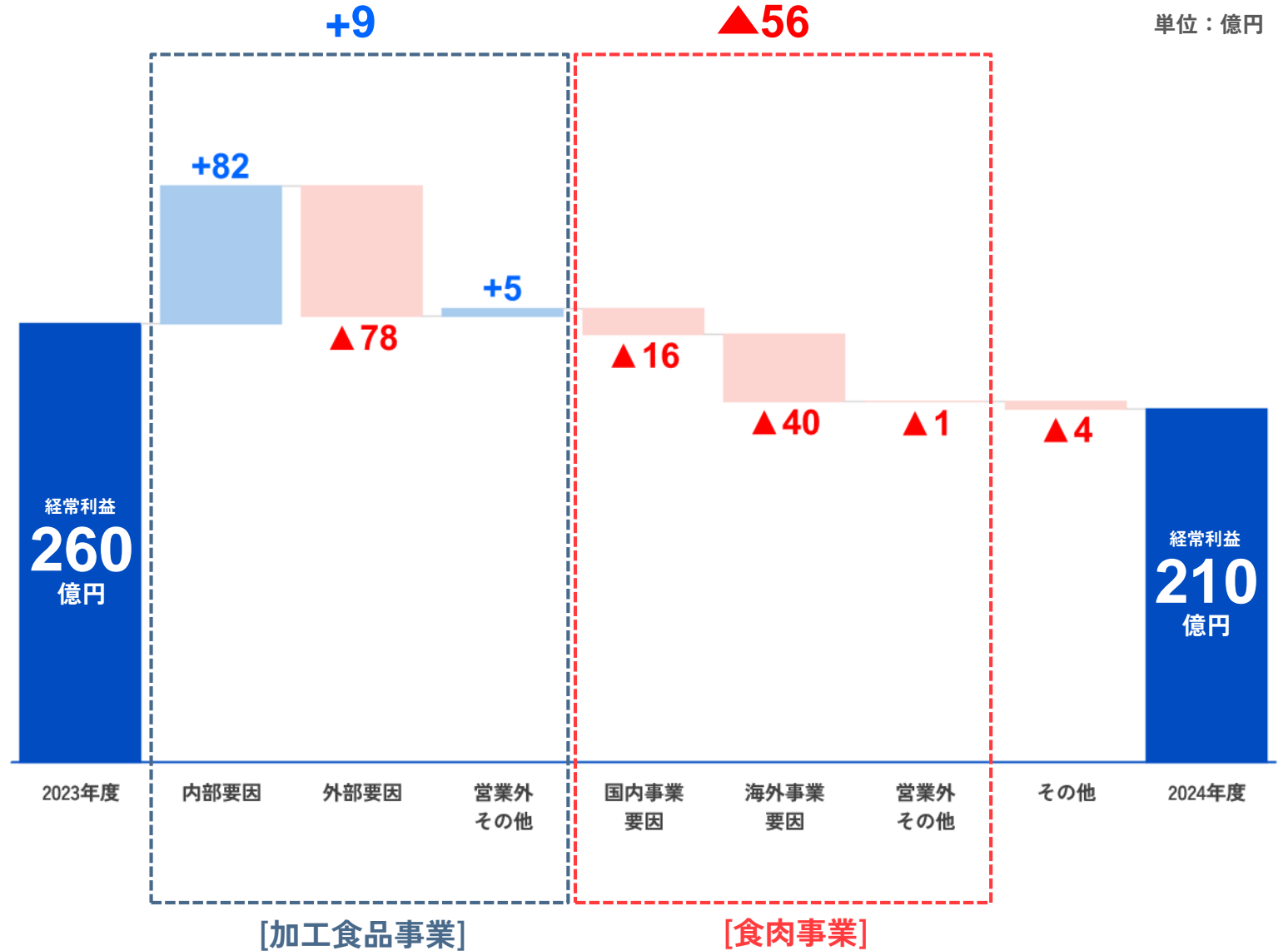
※業績予想詳細は、P.30を参照

[全社連結]

2024年度通期 予想
増減要因 (前年度比)

- 加工食品事業：+9億円 増益
- 食肉事業：▲56億円 減益

単位：億円

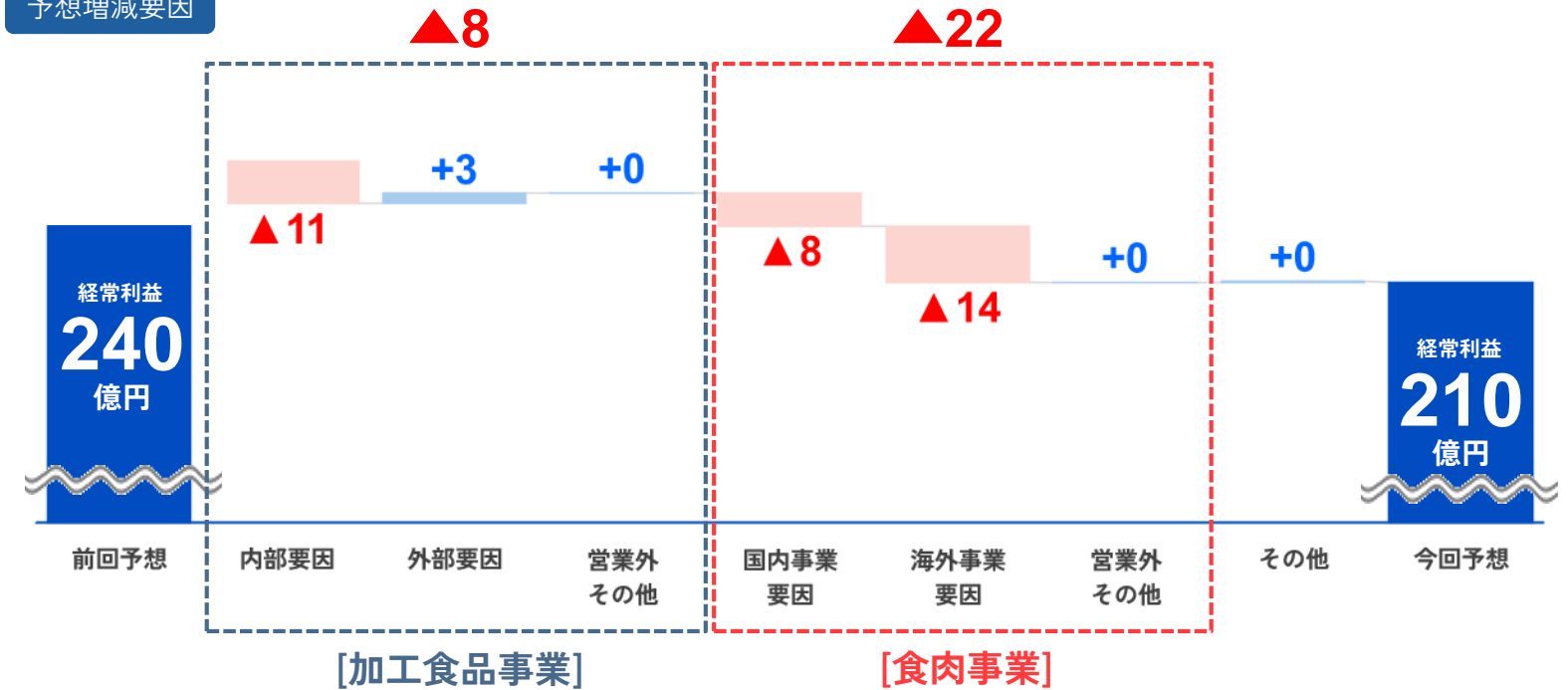


[全社連結]

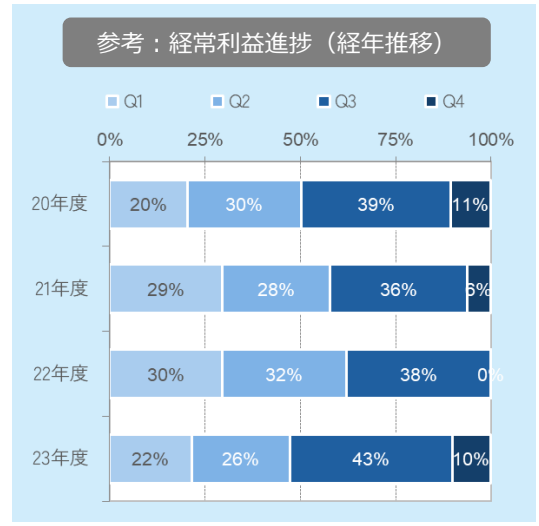
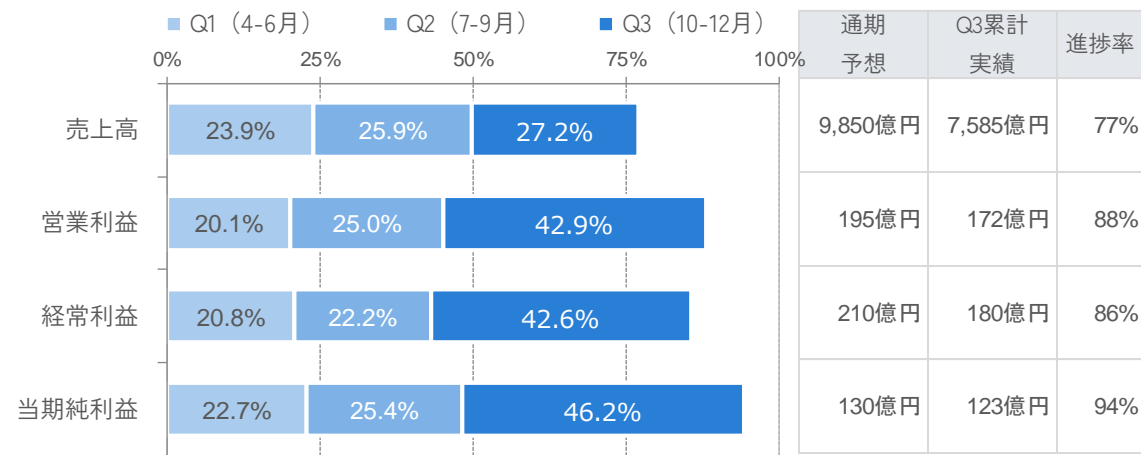
2024年度通期 予想
増減要因 (前回予想比)

- 加工食品事業 : ▲ 8億円
価格改定による想定を上回る数量減
- 食肉事業 : ▲ 22億円
海外事業における生体調達コストの上昇、及び、国内事業における国産豚の収益改善の遅れ

予想増減要因



全社連結



01 決算ハイライト

・ 全社	実績/通期予想	4
・ 加工食品事業	実績/通期予想	10
・ 食肉事業	実績/通期予想	17
02 決算補足データ		24
03 外部環境データ		33

※億円未満を四捨五入して表記しているため、数値の和・差と合計が一致しないことがあります。

[加工食品事業]

2024年度Q3累計 実績

前年同期比 増収増益

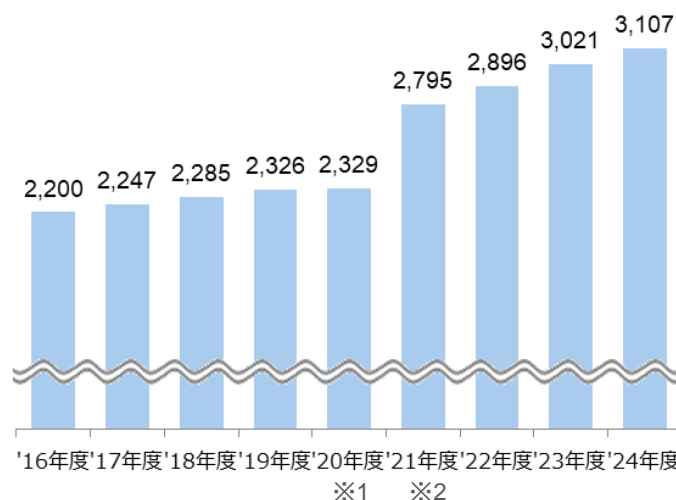
- 売上高 : +86億円、+2.8% 増収
- 経常利益 : +3億円、+4.0% 増益

24年度Q3累計 実績

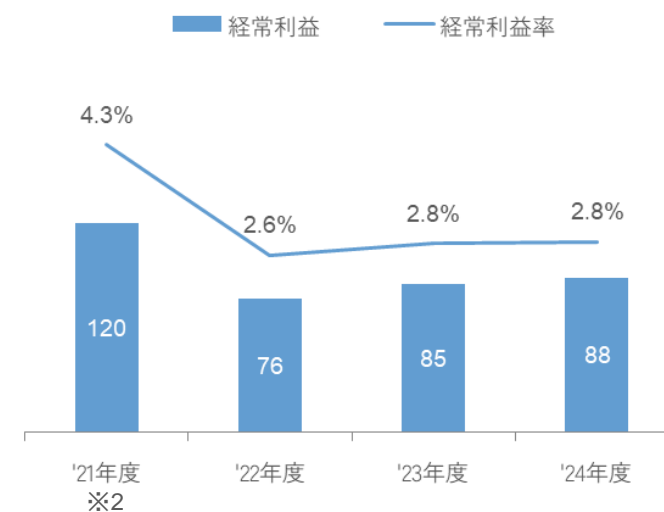
単位：億円

		金額	利益率	前年比	
				増減額	増減率
加工食品 事業	売上高	3,107	-	+86	+2.8%
	経常利益	88	2.8%	+3	+4.0%

売上高



経常利益/利益率



※1 売上高および利益率は、'20年度より新収益認識基準適用後数値
 ※2 売上高、利益、利益率のいずれも'21年度よりセグメント変更後数値

[加工食品事業]

2024年度Q3累計
増減分析 (前年同期比)

- 価格改定効果等+60億円が
原材料・光熱費、物流単価の
上昇▲53億円をカバー

経常利益増減要因

単位：億円

		上期	Q3	Q3累計
		実績	実績	実績
23年度				
経常利益		35	50	85
内部要因	数量要因	▲4	▲4	▲8
	単価要因	+29	+31	+60
外部要因	原材料・ 光熱費影響	▲18	▲27	▲45
	物流単価 影響	▲6	▲2	▲8
営業外・ 他	その他	+1	+1	+2
	営業外損益	+2	+0	+2
24年度				
経常利益		39	49	88

主な要因

- 価格改定および消費者の買い控えにより数量減
- 3Q累計：業務用商品の数量減、3Q：ギフト数量減

- 価格改定効果 + 80億円
- 製造人件費などの上昇 ▲ 20億円

- 主原料 ▲ 58億円
- 副原料 + 13億円
- 光熱費等 + 0億円

- 備車運賃の上昇

[加工食品事業]

カテゴリー・商品別
伸長率

- （金額ベース）
家庭用：+ 1.8%
業務用：+ 0.5%
- 昨年10月の価格改定により
販売数量が伸び悩む

家庭用/業務用 伸長率

単位：%

		重量	金額
ハム・ソーセージ	家庭用	▲1.4	+1.2
	業務用	▲3.2	+1.4
	合計	▲2.2	+1.2
調理加工食品	家庭用	▲0.6	+2.7
	業務用	▲2.3	▲0.3
	合計	▲1.4	+1.2
合計	家庭用	▲1.0	+1.8
	業務用	▲2.7	+0.5
	合計	▲1.8	+1.2

（参考データ）

	（参考）24年度4-11月 市況	
	重量※1	金額※2
ハム・ソーセージ	▲3.2%	-
調理加工食品	-	+2.0%

※1 「食肉加工品生産数量」 ハム・ソーセージ国内流通量（国内+輸入）
 ※2 「総務省家計調査」 2人以上世帯当たり支出金額_名目増減率_前年同月比

商品別 伸長率

単位：%

	金額
THE GRAND アルトバイエルン	▲0.2
ポークビッツ/チーズイン	+3.9
ソーセージ群計（ドライ品含む）	+0.0
朝のフレッシュ（スライスパック）	+7.3
原形ベーコンブロック	▲4.7
ハム・ベーコン等	+2.2
ラ・ピッツァ/ピザガーデン	+5.1
ピザ・スナック計	+1.9
チキン商品計	▲1.4
ハンバーグ・ミートボール計	+4.8

※ギフト除く

[加工食品事業]

2024年度通期 予想

前年度比 増収増益

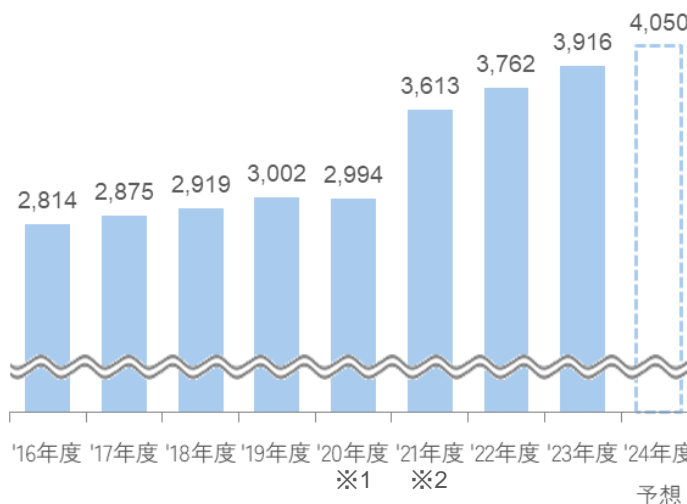
- 売上高 : +134億円、+3.4% 増収
- 経常利益 : +9億円、+10.4% 増益
- 経常利益は、前回予想から ▲8億円下方修正

24年度通期 業績予想

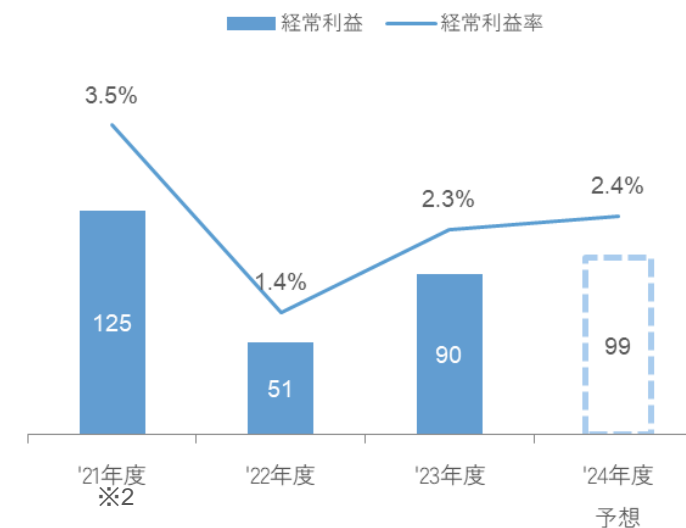
単位：億円

		金額	利益率	前年比		前回予想 (11/1開示)	修正額
				増減額	増減率		
加工食品 事業	売上高	4,050	-	+134	+3.4%	4,050	-
	経常利益	99	2.4%	+9	+10.4%	107	▲8

売上高



経常利益/利益率



※1 売上高および利益率は、'20年度より新収益認識基準適用後数値
 ※2 売上高、利益、利益率のいずれも'21年度よりセグメント変更後数値

[加工食品事業]

2024年度通期 増減分析

(前年度比)

- 価格改定効果等+92億円が原材料・光熱費や物流単価上昇の影響▲78億円をカバーする見込み

(前回予想比)

- 価格改定による数量減により数量要因は前回予想から▲2億円を見込む

経常利益増減要因

単位：億円

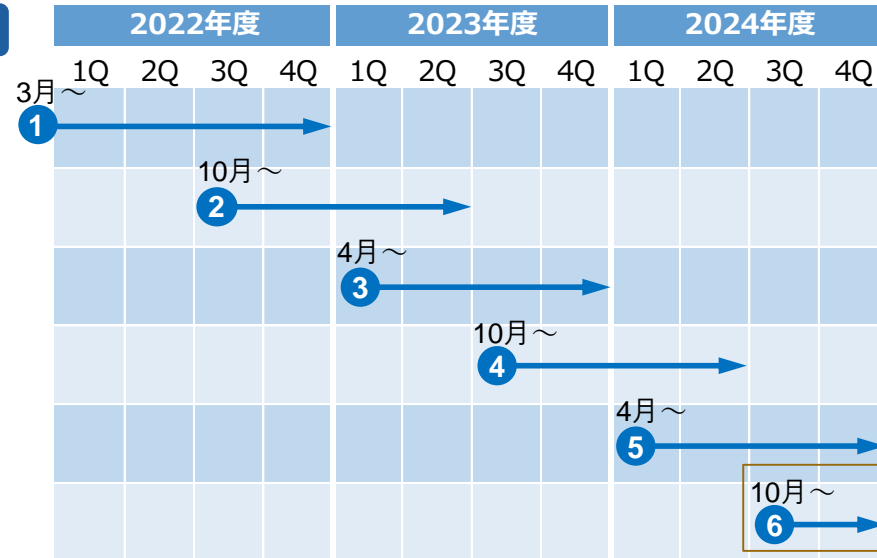
		Q3累計	Q4	通期	主な要因	(11/1)
		実績	予想	予想		通期 前回予想 からの増減
23年度	経常利益	85	5	90		107
内部要因	数量要因	▲8	▲2	▲10	前年差：価格改定および消費者の買い控えにより数量減 予想差：10月価格改定、消費マインドの影響による数量減	▲2
	単価要因	+60	+32	+92	予想差：一部商品について価格改定時期の遅れが発生	▲9
外部要因	原材料・ 光熱費影響	▲45	▲23	▲68	前年差 主原料 ▲ 81億円 副原料 + 13億円 光熱費等 ▲ 0億円	+1
	物流単価 影響	▲8	▲2	▲10	前年差：備車運賃の上昇	+2
営業外・ 他	その他	+2	+1	+3		▲0
	営業外損益	+2	▲0	+2		+0
24年度	経常利益	88	11	99		99

[加工食品事業]

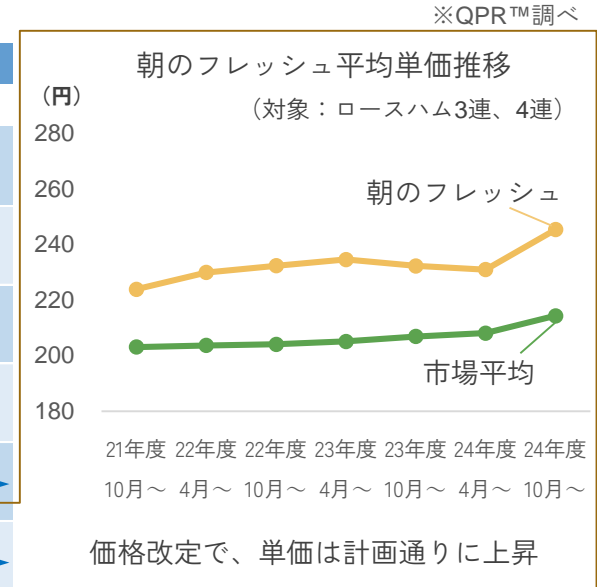
トピックス

- 原材料・光熱費等の上昇は、22年3月より開始した6回の価格改定を通じてカバーするも、数量減少は課題に
- 価格改定以外の取り組みにより収益の底上げを図る

価格改定推移



価格改定効果	+ 115億円	+ 128億円	+ 112億円 (見込)
外部要因 (影響)	▲ 165億円	▲ 85億円	▲ 78億円 (見込)



22~24年度 累計 (見込)	+ 355億円 ▲ 328億円
--------------------	--------------------

取組

継続した商品改廃

- チキン原料を使用した新商品の発売 (春新商品)



昨年発売のチキンハムは販売好調

- 収益性の低い商品のカット
昨年同期比10%削減
商品入れ替えを継続して実施

マーケティング活動最適化

- 投資効率をより意識したプロモーション施策の実行



タッチポイントの最大化を図る

生産効率改善

- 継続した生産改善活動によりコスト削減を図る
例) 歩留まり改善
人時生産性の向上
製造人件費のコントロール

01 決算ハイライト

・ 全社	実績/通期予想	4
・ 加工食品事業	実績/通期予想	10
・ 食肉事業	実績/通期予想	17
02	決算補足データ	24
03	外部環境データ	33

※億円未満を四捨五入して表記しているため、数値の和・差と合計が一致しないことがあります。

[食肉事業]

2024年度Q3累計 実績

前年同期比 増収減益

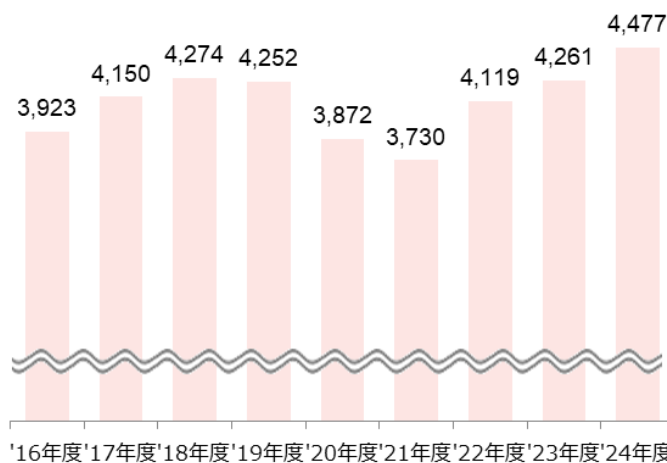
- 売上高 : +217億円、+5.1% 増収
- 経常利益 : ▲57億円、▲36.2% 減益

24年度Q3累計 実績

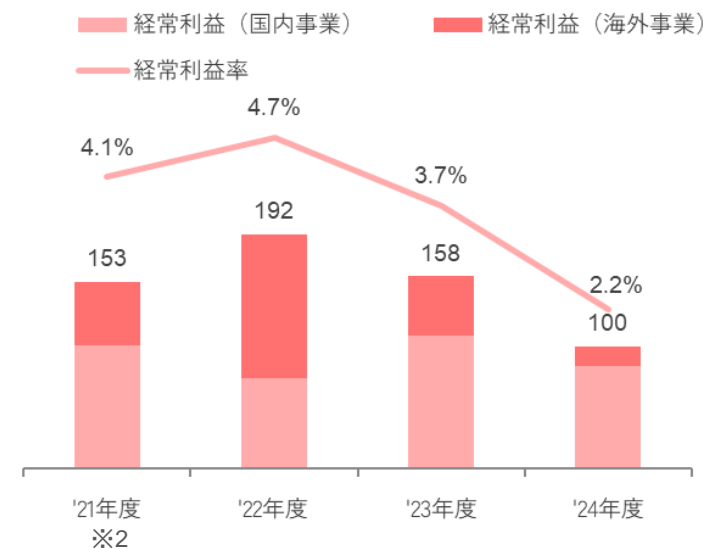
単位：億円

	金額	利益率	前年比	
			増減額	増減率
食肉事業	売上高	4,477	-	+217 +5.1%
	経常利益	100	▲57	▲36.2%

売上高



経常利益/利益率



※1 売上高および利益率は、'20年度より新収益認識基準適用後数値
 ※2 売上高、利益、利益率のいずれも'21年度よりセグメント変更後数値

[食肉事業]

2024年度Q3累計
増減分析 (前年同期比)

- 国内事業：▲23億円減益
需要減による数量減少、
国産牛の採算性低下
- 海外事業：▲33億円減益
アンズコフーズにおける
コスト増や中国向け輸出不振
の影響等

経常利益増減要因

単位：億円

	上期 実績	Q3 実績	Q3累計 実績
23年度 経常利益	95	63	158
数量要因	▲3	▲2	▲5
国内 事業 要因 単価要因	+4	▲4	+0
相場・飼料影響 (生産事業)	▲6	+1	▲5
物流単価影響	▲8	▲5	▲13
海外事業要因	▲22	▲11	▲33
営業 外 ・ 他 その他	▲3	▲1	▲3
営業外損益	+1	+1	+2
24年度 経常利益	58	42	100

主な要因

- 高価格帯の国産牛肉、輸入牛肉を中心に数量減
- (上期) 国産豚肉は収益管理の強化により収益改善
- (上期) 国産牛肉の採算性低下、輸入鶏肉の販売価格下落
- (Q3) 輸入豚肉高値在庫消化により収益悪化
- 配合飼料価格の上昇は落ち着き、
国産鶏肉の市況が前年並みに回復
- 傭車運賃の上昇
- 保管料の上昇
- 人件費、光熱費、物流費等のコスト上昇
- 中国向け輸出の不振が継続
- IPC (アメリカ、持分20%) からの持分法利益増加

[食肉事業]

販売実績

- 国内需要は、販売価格上昇により、牛肉、豚肉から安価な鶏肉にシフト
- アンズコフーズは、北米向けの牛肉の輸出は好調な一方で中国向けの羊肉、牛肉の販売が減少

国内 畜種別伸長率

単位：%

		自社（アンズコ除く）	
		重量	金額
牛肉	国産	▲3.7	+2.7
	輸入	▲6.5	+3.0
豚肉	国産	▲0.2	+5.8
	輸入	+1.6	+17.1
鶏肉	国産	+7.4	+3.1
	輸入	▲0.3	▲1.9
羊肉・その他		+21.8	+20.2

アンズコ 畜種別伸長率

単位：%

	アンズコ	
	重量	金額
牛肉	+3.1	+14.9
羊肉	▲4.5	▲6.4

（外部環境 参考データ）

単位：%

生産量予測前年比	2023年度	2024年度
豪州産牛肉*1	+18.4	+14.4
米国産牛肉*2	▲4.7	+0.1

資料：*1 MLA、*2 USDA

アンズコ 売上高 地域別構成比

	2023年度Q3累計	2024年度Q3累計	増減
北米	25.0%	28.3%	+ 3.3pt
アジア（日本除く）	25.4%	18.0%	▲ 7.3pt
オセアニア	22.3%	20.5%	▲ 1.8pt
欧州	13.8%	15.1%	+ 1.3pt
日本	12.5%	15.7%	+ 3.3pt
その他	1.1%	2.4%	+ 1.3pt

[食肉]

2024年度通期 予想

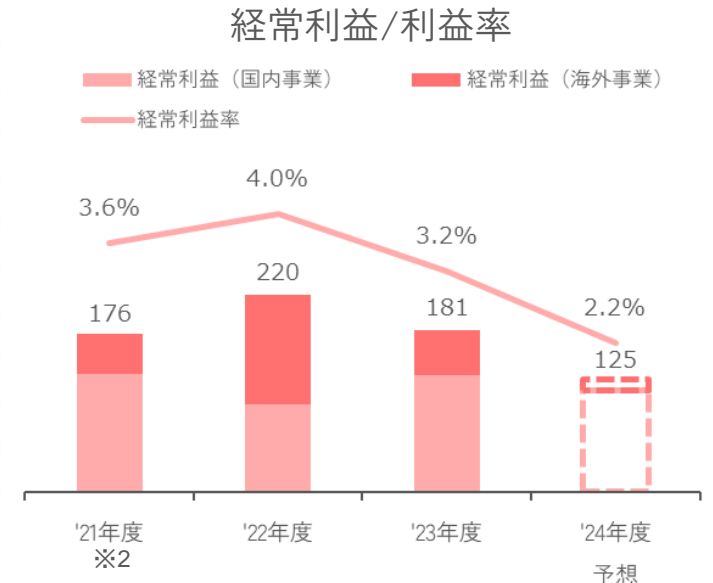
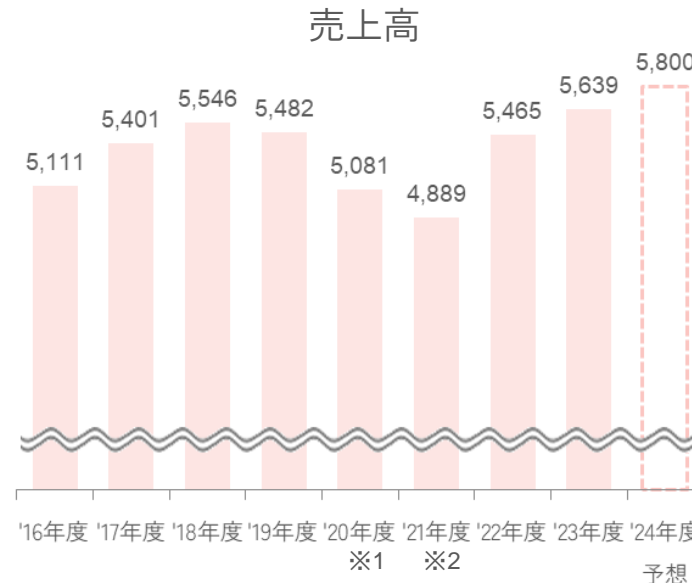
前年度比 増収減益

- 売上高 : +161億円、+2.8% 増収
- 経常利益 : ▲56億円、▲30.8% 減益
- 経常利益は、前回予想から ▲22億円下方修正

24年度通期 業績予想

単位：億円

	金額	利益率	前年比		前回予想 (11/1開示)	修正額	
			増減額	増減率			
食肉	売上高	5,800	-	+161	+2.8%	5,800	-
事業	経常利益	125	2.2%	▲56	▲30.8%	147	▲22



※1 売上高および利益率は、'20年度より新収益認識基準適用後数値
 ※2 売上高、利益、利益率のいずれも'21年度よりセグメント変更後数値

[食肉]

2024年度通期 増減分析

(前年度比)

- 海外事業(アンズコフーズ)の中国向け輸出の不振が継続
- 国内における物流費の上昇

(前回予想比)

- 国内事業：収益改善の遅れ(国産豚肉等)
- 海外事業：北米向けの牛肉販売単価は上昇しているものの、調達コスト上昇により収益悪化

経常利益増減要因

単位：億円

	Q3累計	Q4	通期	主な要因	(11/1) 通期 前回予想 からの増減	
	実績	予想	予想			
23年度 経常利益	158	23	181		147	
国内 事業 要因	数量要因	▲5	+0	▲5	<ul style="list-style-type: none"> 前年差：高価格帯の国産牛肉、輸入牛肉を中心に数量減 予想差：国産豚肉の収益改善の遅れ 	▲4
	単価要因	+0	+9	+9	<ul style="list-style-type: none"> 前年差：国産牛の採算性改善により回復を見込む 予想差：国産豚肉の収益改善の遅れ 	▲4
	相場・飼料影響 (生産事業)	▲5	+1	▲4	<ul style="list-style-type: none"> 予想差：飼料価格は下期にかけ落ち着く見込み 国産鶏相場が前年並みまで回復する見込み 	+1
	物流単価影響	▲13	▲2	▲15	<ul style="list-style-type: none"> 前年差：傭車運賃の上昇 前年差：保管料の上昇 	+0
海外 事業 要因	▲33	▲7	▲40	<ul style="list-style-type: none"> 前年差：人件費・光熱費・物流費・金利の上昇、保証金によるギャップ、中国向け輸出の不振が継続 予想差：天候不順等により調達コストが想定を上回り収益悪化 	▲14	
営業 外 ・ 他	その他	▲3	+0	▲3		+0
	営業外損益	+2	+1	+3		+0
24年度 経常利益	100	25	125		125	

[食肉事業]

トピックス

- 採算性を意識した取り組みを強化することで、利益の底上げを図る

一次加工品への取組

- 国内一次加工品
 - 採算性のあるアイテムへの集中（サイコロステーキ、ハンバーグ等）
 - 生産効率向上に向けた製造ラインの再配置
- 海外輸入品
 - 輸入鶏肉の付加価値化



十和田ビーフプラント稼働

- 2024年4月より稼働開始、下期には処理頭数計画通りに推移
- 来期は生産効率向上に取り組む
- 和牛輸出の強化と併せ、国内販売・輸出は収益最大化となるバランスで販売

ブランドミート育成

- 国産豚肉
 - 国産豚肉の付加価値化
「穀うま ロース」がITI（国際味覚審査機構）の優秀味覚賞（3つ星）を受賞
- 海外羊肉
 - アンズコフーズの羊肉の販売強化
CVS向けに羊肉を使用した調理加工品の提案



リスク管理の高度化

- 条件の見直し
国産豚肉を中心とした不採算取引の是正
仕入れ・販売条件見直し
- 不採算事業を見直し、採算性の高い事業への集中
一次加工品製造の札幌パックセンターを閉鎖し、生産効率見直し
- 棚卸資産の管理、輸入品における適正在庫管理

01 決算ハイライト

・ 全社	実績/通期予想	4
・ 加工食品事業	実績/通期予想	10
・ 食肉事業	実績/通期予想	17

02 決算補足データ 24

03 外部環境データ 33

※億円未満を四捨五入して表記しているため、数値の和・差と合計が一致しないことがあります。

損益計算書

業績推移

単位：億円

	23年度	24年度	
	Q3累計	Q3累計	増減
売上高	7,282	7,585	+303
売上原価	6,234	6,540	+307
売上総利益	1,049	1,044	▲4
売上比 (%)	14.4	13.8	▲0.6
販売費及び一般管理費	841	873	+31
売上比 (%)	11.6	11.5	▲0.0
営業利益	207	172	▲36
売上比 (%)	2.8	2.3	▲0.6
営業外損益	27	8	▲19
経常利益	234	180	▲54
売上比 (%)	3.2	2.4	▲0.8
特別損益	▲5	1	+6
税金等調整前利益	229	180	▲48
当期純利益	154	123	▲31
売上比 (%)	2.1	1.6	▲0.5

地域別売上高

単位：億円

	23年度	24年度	
	Q3累計	Q3累計	増減
売上高	7,282	7,585	+303
日本	6,259	6,475	+215
海外計	1,023	1,110	+87
(海外比率%)	14.0	14.6	+0.6
アジア	309	252	▲57
北米	295	370	+75
オセアニア	251	258	+7
欧州	156	199	+43
その他	12	31	+18

販管費/ 営業外損益/ 特別損益

販売費および一般管理費

単位：億円

	23年度	24年度	
	Q3累計	Q3累計	増減
売上高	7,282	7,585	+ 303
販管費計	841	873	+ 31
売上比 (%)	11.6	11.5	▲0.0
人件費	274	275	+ 1
物流費	361	388	+ 27
広告宣伝費・販促費	36	38	+ 1
包装費	17	15	▲2
減価償却費	12	13	+ 1
その他経費	142	143	+ 2

営業外損益

単位：億円

	23年度	24年度	
	Q3累計	Q3累計	増減
営業外損益計	27	8	▲19
持分法損益	4	10	+ 7
金融収支	▲7	▲11	▲4
助成金収入	22	2	▲20
受取保険金	2	1	▲1
その他	6	6	▲0

特別損益

単位：億円

	23年度	24年度	
	Q3累計	Q3累計	増減
特別損益計	▲5	1	+ 6
投資有価証券売却損益	2	3	+ 1
固定資産除却損	▲2	▲2	▲0
災害による損失	▲2	-	+ 2
工場閉鎖関連費用	▲3	-	+ 3
その他	▲0	▲0	+ 0

貸借対照表

単位：億円

	23年度 期末	24年度 Q3末	増減		23年度 期末	24年度 Q3末	増減
流動資産	2,720	3,066	+346	負債合計	1,772	2,158	+385
現金及び預金	232	187	▲45	流動負債	1,612	1,980	+367
受取手形及び売掛金	1,110	1,396	+286	固定負債	160	178	+18
たな卸資産	1,255	1,381	+127	純資産合計	2,853	2,879	+25
その他	124	102	▲22	株主資本	2,654	2,667	+13
固定資産	1,905	1,970	+65	資本金	300	300	-
有形固定資産	1,053	1,098	+46	資本剰余金	894	894	+0
無形固定資産	252	259	+6	利益剰余金	1,488	1,500	+12
投資その他の資産	601	613	+12	自己株式	▲28	▲27	+1
資産合計	4,626	5,036	+411	その他包括利益	192	204	+12
				新株予約権	1	1	▲0
				非支配株主持分	6	7	+0
				負債純資産合計	4,626	5,036	+411

	23年度 期末	24年度 Q3末	増減
有利子負債	403	776	+374
D/Eレシオ (%)	14.1	27.0	+12.9
自己資本	2,846	2,871	+25
自己資本比率 (%)	61.5	57.0	▲4.5

資産

	(前期末増減)
受取手形・売掛	: + 286 億円
たな卸資産	: + 127 億円

負債

	(前期末増減)
支払手形・買掛金	: + 38 億円
短期借入金	: + 374 億円
長期借入金	: ▲ 1 億円

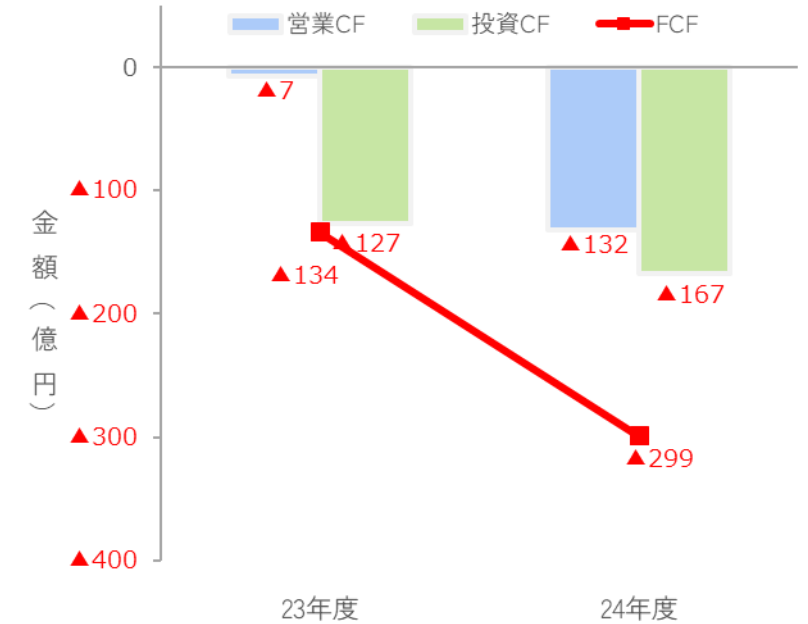
純資産

	(前期末増減)
<評価・換算差額等>	
その他有価証券評価差額金	: + 4 億円
為替換算調整勘定	: + 10 億円

キャッシュフロー 計算書

単位：億円

	23年度	24年度	
	Q3累計	Q3累計	増減
①営業活動によるキャッシュ・フロー	▲7	▲132	▲125
税金等調整前純利益	229	180	▲48
減価償却費	90	98	+7
売上債権の増減額	▲423	▲285	+138
たな卸資産の増減額	2	▲124	▲126
仕入債務の増減額	68	37	▲31
その他	27	▲38	▲65
②投資活動によるキャッシュ・フロー	▲127	▲167	▲40
③財務活動によるキャッシュ・フロー	133	251	+118
④現金及び現金同等物の期末残高	228	183	▲45
①+② F C F	▲134	▲299	▲165



減価償却費

24年度Q3実績	97 億円	(90 億円)
24年度通期見込	131 億円	(124 億円)

設備投資

24年度Q3実績	164 億円	(120 億円)
24年度通期見込	241 億円	(193 億円)

※括弧内は前年実績

商品分類別実績

単位：億円

	連結計			加工食品セグメント			食肉セグメント		
	23年度	24年度		23年度	24年度		23年度	24年度	
	Q3累計	Q3累計	増減	Q3累計	Q3累計	増減	Q3累計	Q3累計	増減
売上高	7,282	7,585	+303	3,021	3,107	+86	4,261	4,477	+217
ハム・ソーセージ	1,427	1,466	+39	1,346	1,367	+21	81	99	+18
プロパー	1,313	1,359	+47	1,231	1,260	+29	81	99	+18
ギフト	114	106	▲8	114	106	▲8	-	-	-
調理加工食品	1,198	1,244	+46	1,063	1,079	+16	135	164	+30
食肉	4,418	4,647	+229	577	626	+49	3,841	4,021	+180
牛肉	2,062	2,179	+117	269	271	+2	1,793	1,908	+115
豚肉	1,358	1,480	+121	165	207	+42	1,193	1,273	+80
鶏肉	668	673	+5	141	145	+4	527	527	+1
羊肉・他	330	315	▲15	2	3	+1	328	312	▲16
その他	239	228	▲10	35	35	+0	204	193	▲11

四半期毎業績 (Q3) 推移

単位：億円

	Q1 (4-6月)			Q2 (7-9月)			Q3 (10-12月)			
	'24年度 実績	'23年度 実績	前期差	'24年度 実績	'23年度 実績	前期差	'24年度 予想	'23年度 実績	前期 差	
H D 連 結	売上高	2,358	2,276	+82	2,551	2,426	+126	2,676	2,581	+95
	営業利益	39	53	▲14	49	53	▲4	84	101	▲18
	営業利益率(%)	1.7	2.3	▲0.7	1.9	2.2	▲0.3	3.1	3.9	▲0.8
	経常利益	44	56	▲12	47	67	▲20	90	111	▲21
	経常利益率(%)	1.9	2.5	▲0.6	1.8	2.8	▲0.9	3.3	4.3	▲1.0
加 工 食 品 事 業	売上高	969	941	+28	1,006	969	+37	1,133	1,111	+22
	経常利益	22	16	+6	18	19	▲1	49	50	▲1
	経常利益率(%)	2.2	1.7	+0.5	1.8	2.0	▲0.2	4.3	4.5	▲0.2
食 肉 事 業	売上高	1,389	1,335	+54	1,546	1,457	+89	1,543	1,470	+73
	経常利益	26	43	▲17	33	52	▲19	42	63	▲21
	経常利益率(%)	1.9	3.2	▲1.4	2.1	3.6	▲1.5	2.7	4.3	▲1.5
そ の 他 ・ 調 整	売上高	0	0	+0	0	0	+0	0	0	+0
	経常利益	▲4	▲3	▲1	▲4	▲4	+0	▲2	▲2	+0

通期業績予想 詳細

	上期			下期					通期					
	'24年度 実績 (11/1開示)	'23年度 実績	前期 差	'24年度 予想 (2/6開示)	'23年度 実績	前期 差	前回 予想 (11/1開示)	前回 予想差	'24年度 予想 (2/6開示)	'23年度 実績	前期 差	前回 予想 (11/1開示)	前回 予想差	
HD 連結	売上高	4,909	4,701	+208	4,941	4,854	+86	4,941	-	9,850	9,556	+294	9,850	-
	営業利益	88	106	▲18	108	118	+19	137	▲29	195	223	▲27	225	▲30
	営業利益率 (%)	1.8	2.3	▲0.5	2.2	2.4	+0.3	2.8	▲0.6	2.0	2.3	▲0.3	2.3	▲0.3
	経常利益	90	123	▲33	120	137	+12	150	▲30	210	260	▲50	240	▲30
	経常利益率 (%)	1.8	2.6	▲0.8	2.4	2.8	+0.2	3.0	▲0.6	2.1	2.7	▲0.6	2.4	▲0.3
加工 食品 事業	売上高	1,974	1,910	+64	2,076	2,006	+69	2,076	-	4,050	3,916	+134	4,050	-
	経常利益	39	35	+5	60	55	+13	68	▲8	99	90	+9	107	▲8
	経常利益率 (%)	2.0	1.8	+0.2	2.9	2.7	+0.5	3.3	▲0.4	2.4	2.3	+0.2	2.6	▲0.2
食肉 事業	売上高	2,935	2,791	+143	2,865	2,848	+17	2,865	-	5,800	5,639	+161	5,800	-
	経常利益	58	95	▲36	67	86	+3	89	▲22	125	181	▲56	147	▲22
	経常利益率 (%)	2.0	3.4	▲1.4	2.3	3.0	+0.1	3.1	▲0.8	2.2	3.2	▲1.0	2.5	▲0.4
その 他・ 調整	売上高	0	0	+0	▲0	0	▲0	▲0	-	-	0	▲0	-	-
	経常利益	▲7	▲7	▲1	▲7	▲3	▲3	▲7	-	▲14	▲10	▲4	▲14	-

通期業績予想 利益増減分析推移

加食	上期	下期				通期			
	実績	5/2予想	8/1予想	11/1予想	予想	5/2予想	8/1予想	11/1予想	予想
前年経常利益	35	55	55	55	55	90	90	90	90
数量要因	▲4	▲1	▲3	▲4	▲6	▲4	▲7	▲8	▲10
単価要因	+29	+38	+78	+72	+63	+80	+107	+100	+92
原材料・光熱費影響	▲18	▲20	▲58	▲51	▲50	▲60	▲75	▲69	▲68
物流単価影響	▲6	▲4	▲5	▲5	▲4	▲10	▲10	▲11	▲10
その他	+1	▲1	+1	+1	+1	▲1	+2	+3	+3
営業外損益	+2	▲1	▲1	▲0	▲0	▲1	+0	+2	+2
当年経常利益	39	67	67	68	60	95	107	107	99

食肉	上期	下期				通期			
	実績	5/2予想	8/1予想	11/1予想	予想	5/2予想	8/1予想	11/1予想	予想
前年経常利益	95	86	86	86	86	181	181	181	181
数量要因	▲3	▲1	+2	+2	▲2	+1	+1	▲1	▲5
単価要因	+4	+7	+4	+9	+5	+18	+15	+13	+9
相場・飼料影響（生産事業）	▲6	-	-	+1	+2	▲4	▲4	▲5	▲4
物流単価影響	▲8	▲3	▲3	▲7	▲7	▲8	▲9	▲15	▲15
海外事業要因	▲22	+4	+1	▲4	▲18	▲11	▲19	▲26	▲40
その他	▲3	+1	▲1	▲1	▲1	+1	▲1	▲3	▲3
営業外損益	+1	+1	+5	+2	+2	+6	+8	+3	+3
当年経常利益	58	94	94	89	67	185	172	147	125

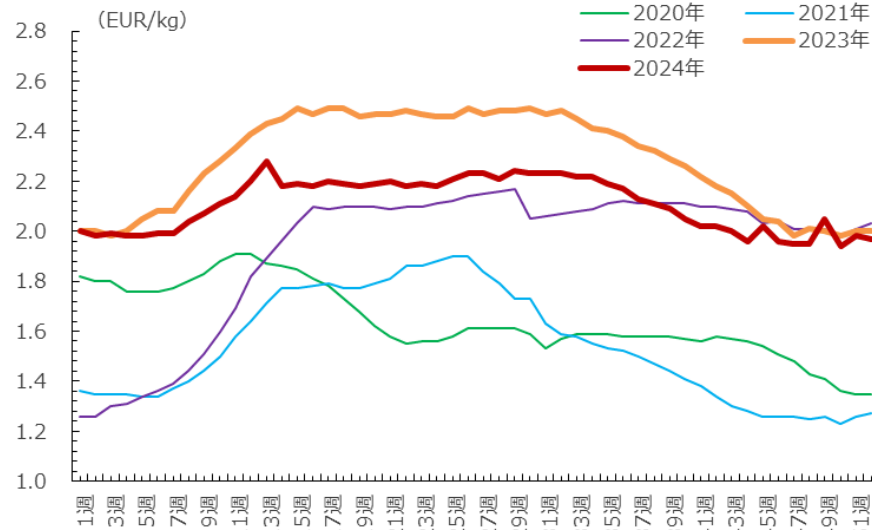
その他・調整	上期	下期				通期			
	実績	5/2予想	8/1予想	11/1予想	予想	5/2予想	8/1予想	11/1予想	予想
前年経常利益	▲7	▲3	▲3	▲3	▲3	▲10	▲10	▲10	▲10
その他	▲2	▲1	▲0	▲3	▲2	▲2	▲2	▲5	▲3
営業外損益	+1	▲2	▲3	▲0	▲2	▲2	▲2	+1	▲1
当年経常利益	▲7	▲6	▲7	▲7	▲7	▲15	▲14	▲14	▲14

01	決算ハイライト		
	・ 全社	実績/通期予想	4
	・ 加工食品事業	実績/通期予想	10
	・ 食肉事業	実績/通期予想	17
02	決算補足データ		24
03	外部環境データ		33

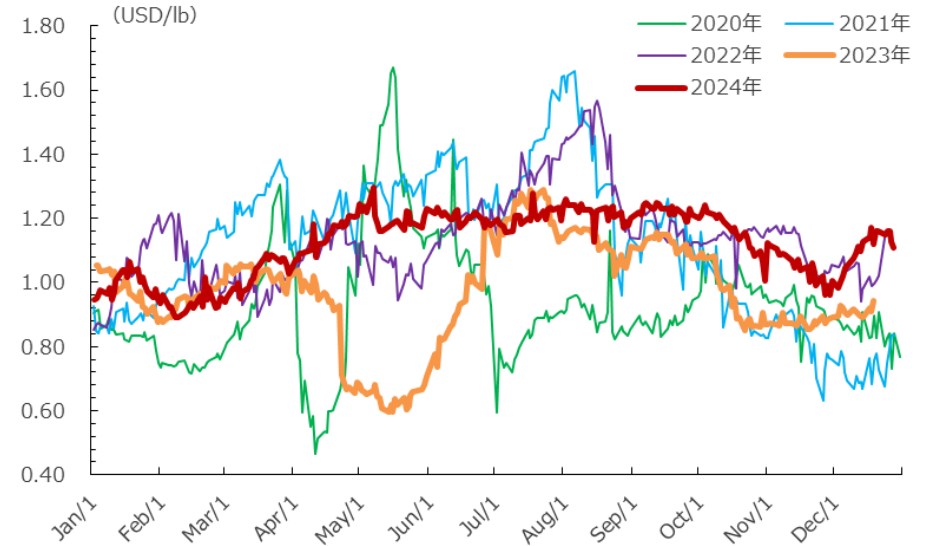
※億円未満を四捨五入して表記しているため、数値の和・差と合計が一致しないことがあります。

海外原料相場

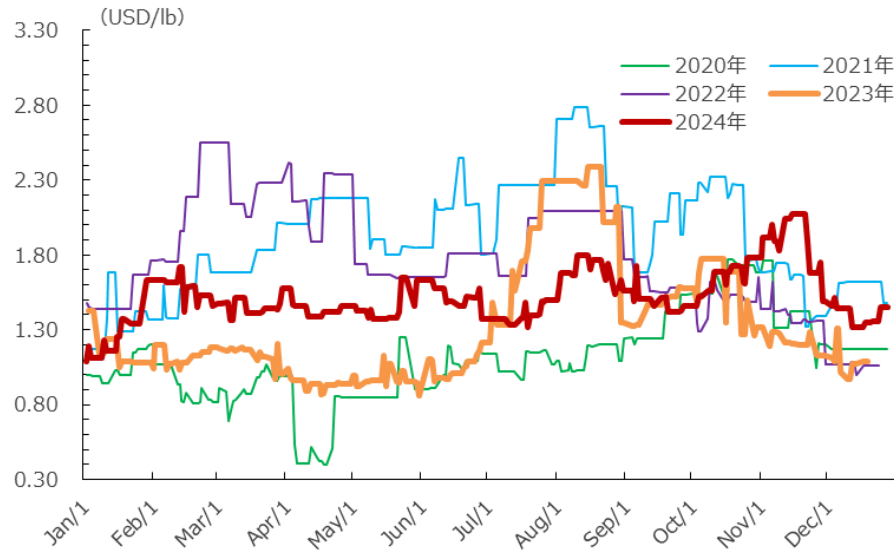
スペイン 現地相場 (豚枝肉)



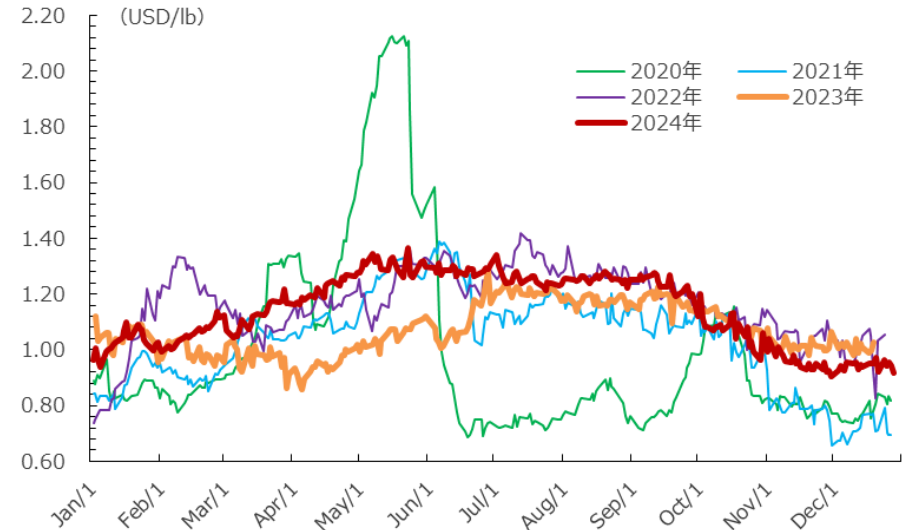
米国 現地相場 (豚ピクニック)



米国 現地相場 (豚ベリー)

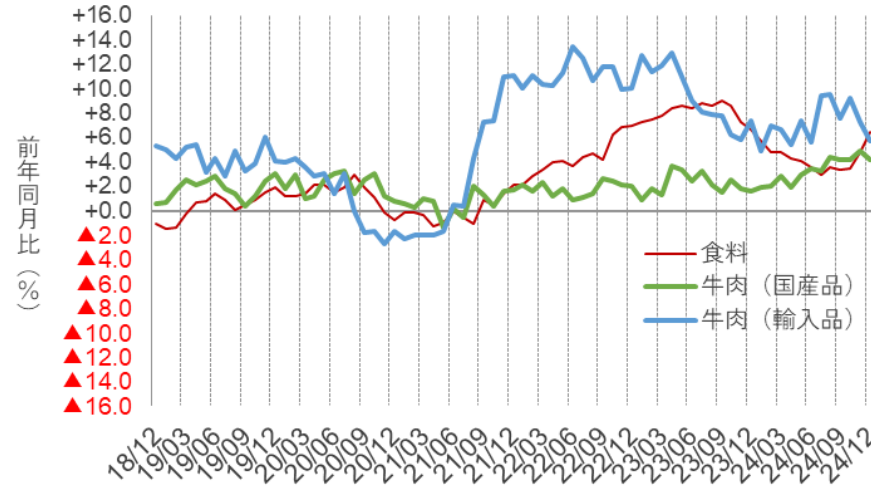


米国 現地相場 (豚ロイン)

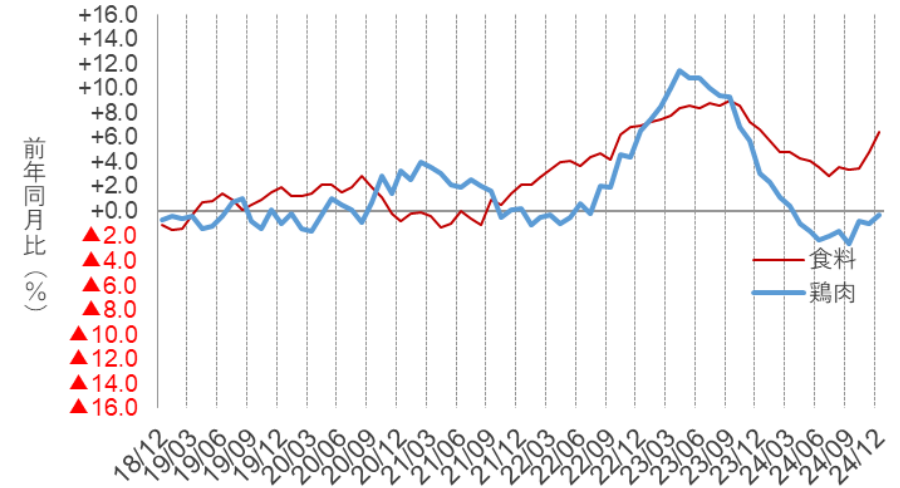


消費者物価指数 (CPI)

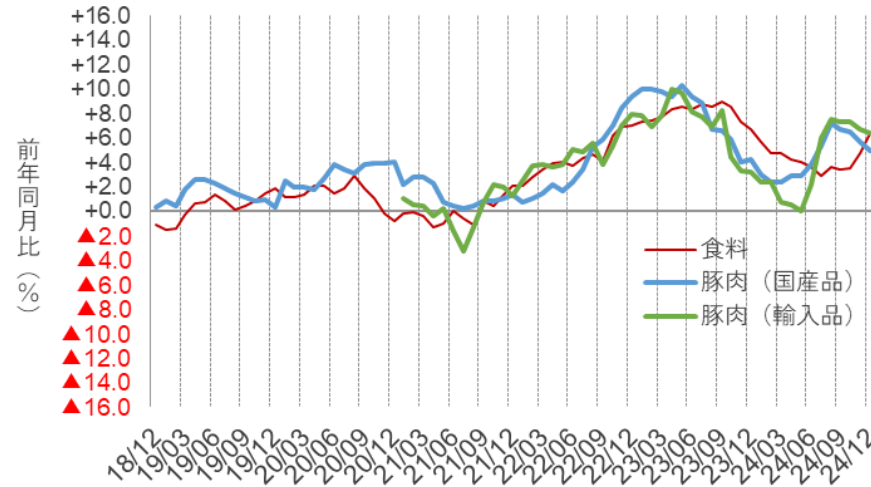
牛肉



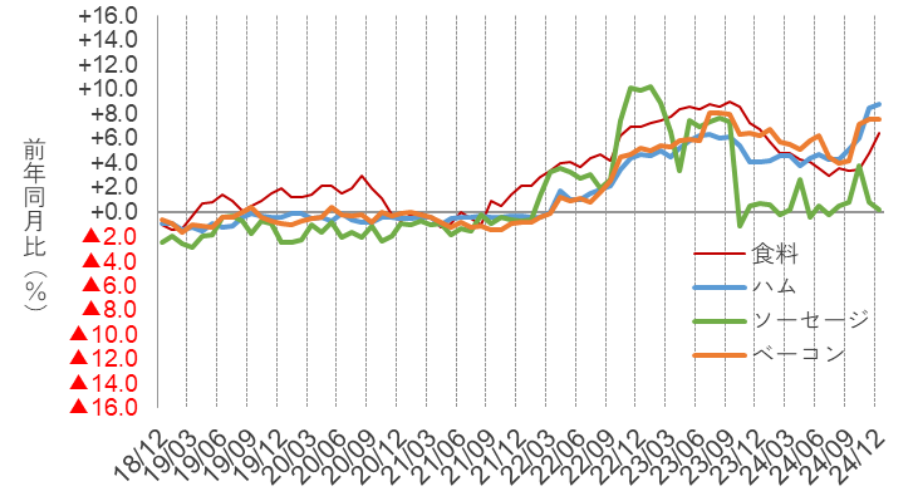
鶏肉



豚肉



加工肉



資料：総務省 消費者物価指数

03 外部環境データ

ハム・ソーセージ 国内生産量/輸入量

4～11月期間計

【生産量】 前年より ▲3.6%

23年度 355,689 トン
24年度 343,041 トン

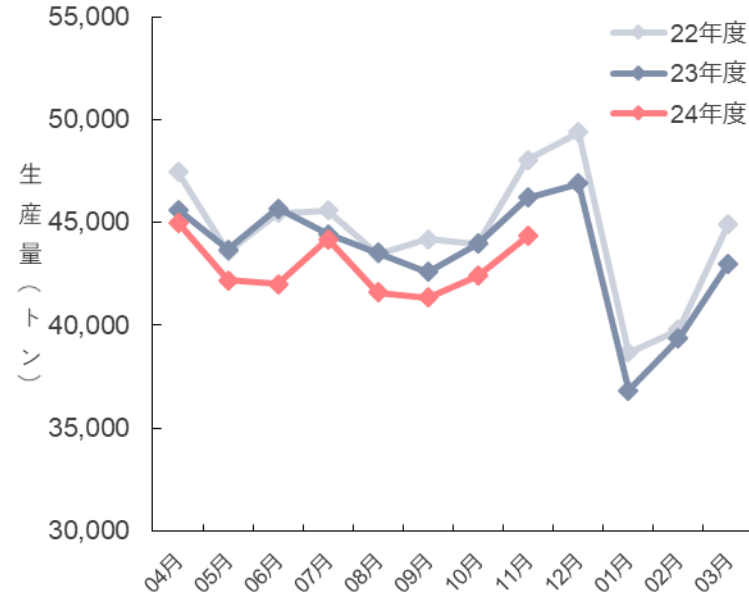
【輸入量】 前年より +2.6%

23年度 21,738 トン
24年度 22,311 トン

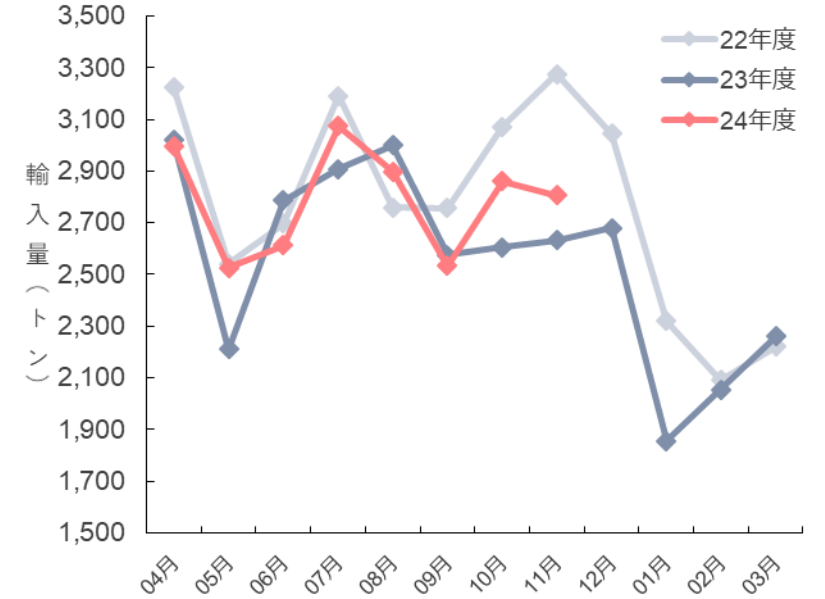
【合計】 前年より ▲3.2%

23年度 377,427 トン
24年度 365,352 トン

国内生産量推移



輸入量推移



単位：トン

			04月	05月	06月	07月	08月	09月	10月	11月	12月	01月	02月	03月	累計	
生産量	23年度	重量	45,615	43,689	45,669	44,444	43,512	42,591	43,954	46,215	46,897	36,828	39,364	43,011	521,789	
		(増減率)	-3.9%	0.2%	0.5%	-2.5%	0.1%	-3.6%	-0.0%	-3.8%	-5.0%	-4.8%	-1.0%	-4.2%	-2.4%	
	24年度	重量	44,987	42,187	41,990	44,172	41,596	41,358	42,411	44,339						343,041
		(増減率)	-1.4%	-3.4%	-8.1%	-0.6%	-4.4%	-2.9%	-3.5%	-4.1%						-3.6%
輸入量	23年度	重量	3,021	2,209	2,788	2,908	3,000	2,575	2,606	2,632	2,679	1,856	2,053	2,260	30,586	
		(増減率)	-6.4%	-13.0%	3.4%	-8.9%	8.7%	-6.6%	-15.2%	-19.6%	-12.1%	-20.0%	-1.9%	1.8%	-7.9%	
	24年度	重量	2,999	2,525	2,614	3,073	2,899	2,533	2,862	2,806						22,311
		(増減率)	-0.7%	14.3%	-6.2%	5.7%	-3.4%	-1.6%	9.8%	6.6%						2.6%
合計	23年度	重量	48,636	45,898	48,457	47,352	46,512	45,166	46,560	48,847	49,576	38,684	41,417	45,271	552,375	
		(増減率)	-4.0%	-0.5%	0.7%	-2.9%	0.6%	-3.8%	-1.0%	-4.8%	-5.5%	-5.6%	-1.1%	-4.0%	-2.7%	
	24年度	重量	47,986	44,712	44,603	47,246	44,495	43,891	45,273	47,146						365,352
		(増減率)	-1.3%	-2.6%	-8.0%	-0.2%	-4.3%	-2.8%	-2.8%	-3.5%						-3.2%

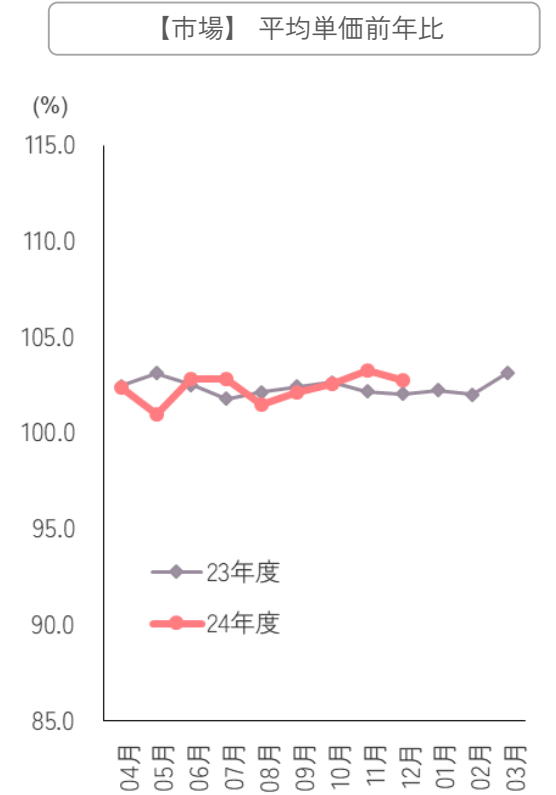
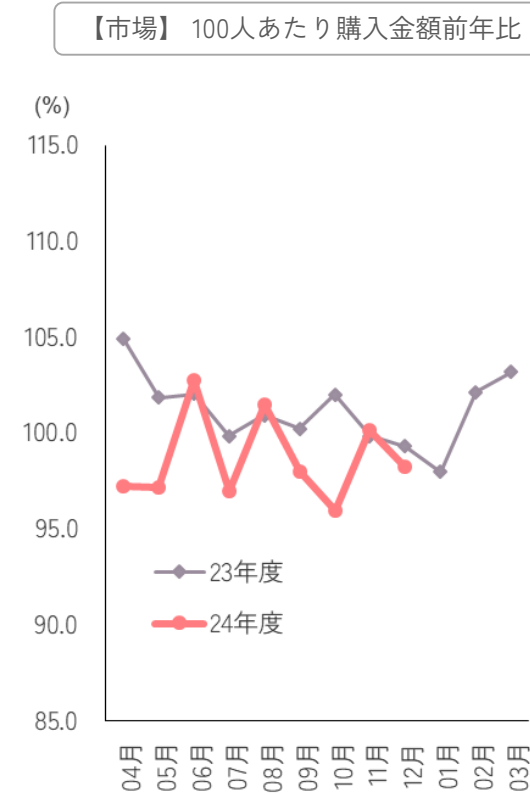
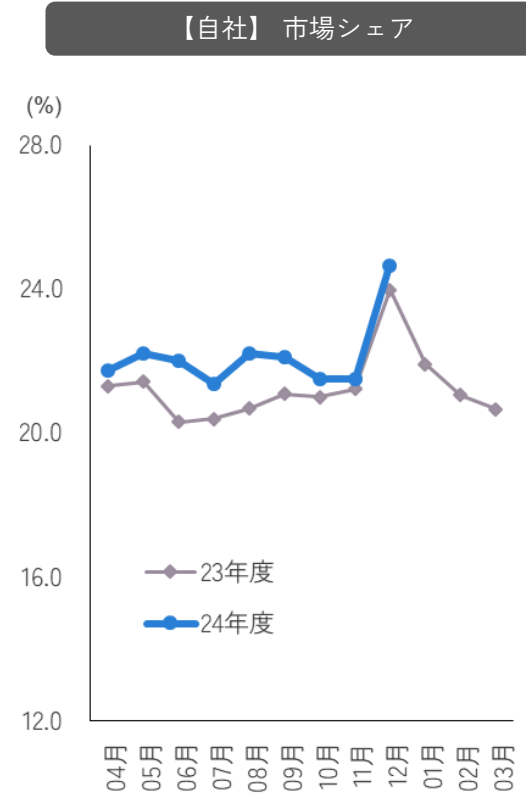
03 外部環境データ

ハム・ソーセージ シェア (ハム・ソーセージ トータル)

【自社シェア】

4~12月期間計

前年 21.4%
今年 22.2%
前年より +0.9%



	04月	05月	06月	07月	08月	09月	10月	11月	12月	01月	02月	03月	期間計
【自社シェア】													
23年度	21.3	21.4	20.3	20.4	20.7	21.1	21.0	21.2	24.0	21.9	21.1	20.7	21.4
24年度	21.7	22.2	22.0	21.4	22.2	22.1	21.5	21.5	24.7				22.2
【100人あたり購入金額前年比】													
23年度	104.9	101.9	102.1	99.9	101.0	100.3	102.0	99.9	99.3	98.0	102.1	103.2	101.7
24年度	97.3	97.2	102.8	97.0	101.5	98.0	96.0	100.2	98.3				98.9
【単価前年比】													
23年度	102.5	103.1	102.5	101.8	102.2	102.4	102.7	102.2	102.1	102.3	102.0	103.2	102.4
24年度	102.4	101.0	102.8	102.9	101.5	102.1	102.6	103.3	102.8				102.4

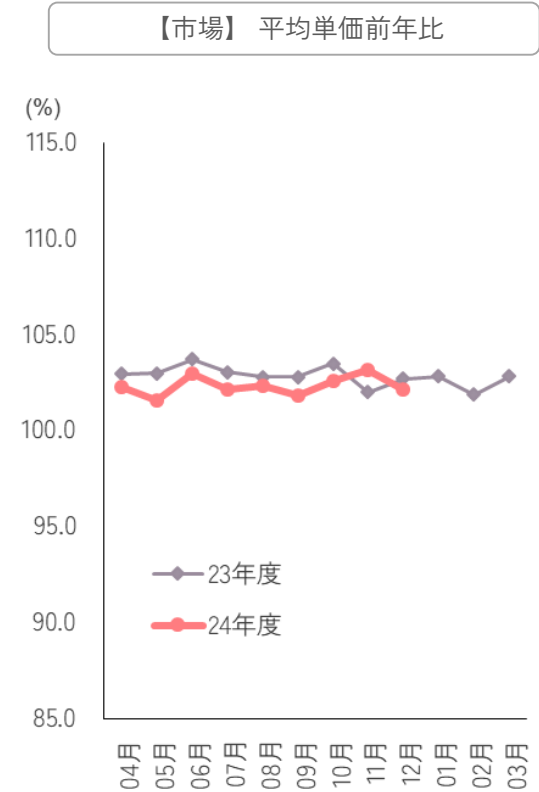
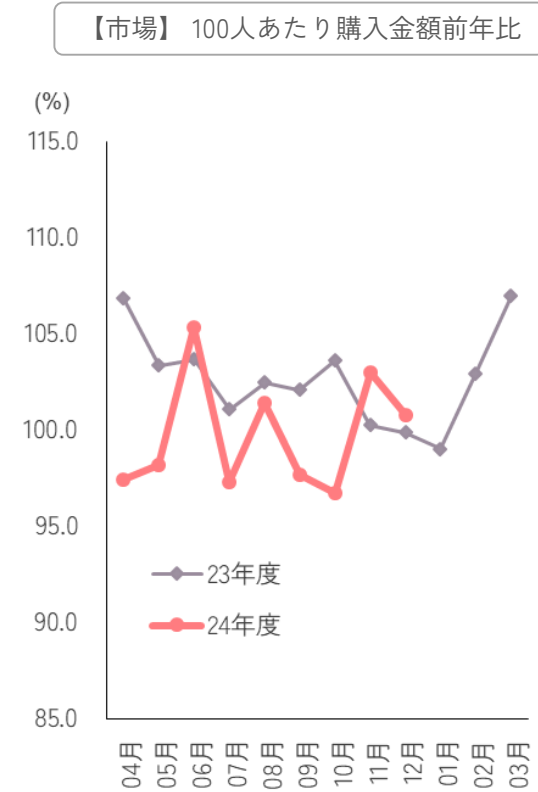
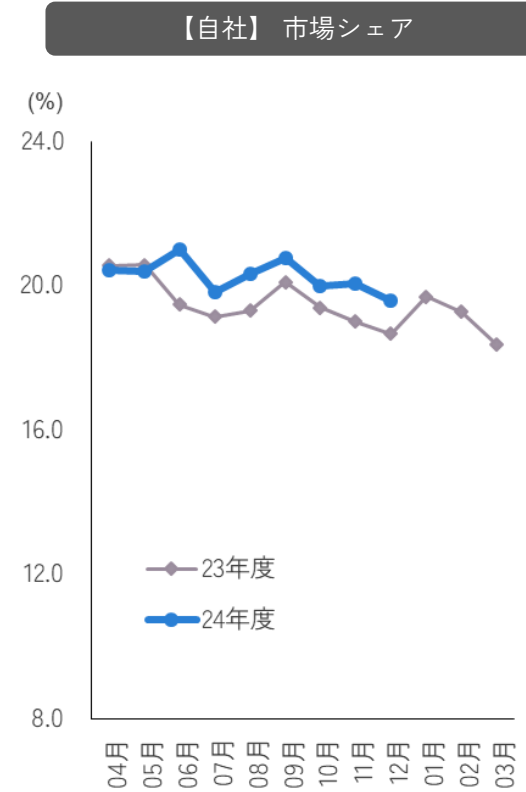
03 外部環境データ

ハム・ソーセージ シェア (ウイナー)

【自社シェア】

4~12月期間計

前年 19.6%
今年 20.3%
前年より +0.7%



	04月	05月	06月	07月	08月	09月	10月	11月	12月	01月	02月	03月	期間計
【自社シェア】													
23年度	20.6	20.6	19.5	19.1	19.3	20.1	19.4	19.0	18.7	19.7	19.3	18.4	19.6
24年度	20.4	20.4	21.0	19.8	20.3	20.8	20.0	20.1	19.6				20.3
【100人あたり購入金額前年比】													
23年度	106.9	103.4	103.7	101.1	102.5	102.1	103.6	100.3	99.9	99.0	103.0	107.0	103.4
24年度	97.5	98.2	105.4	97.3	101.4	97.7	96.8	103.0	100.8				100.1
【単価前年比】													
23年度	103.0	103.0	103.7	103.1	102.8	102.8	103.5	102.0	102.7	102.8	101.9	102.8	103.0
24年度	102.2	101.6	103.0	102.1	102.3	101.8	102.6	103.2	102.2				102.3

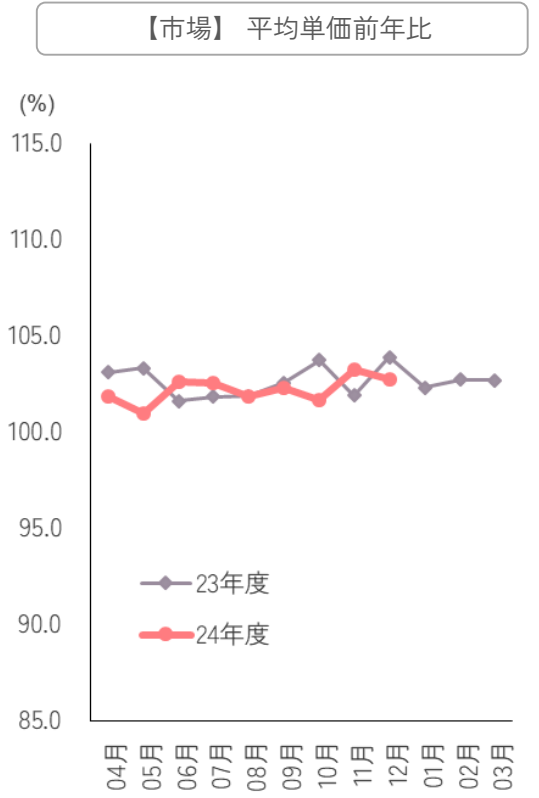
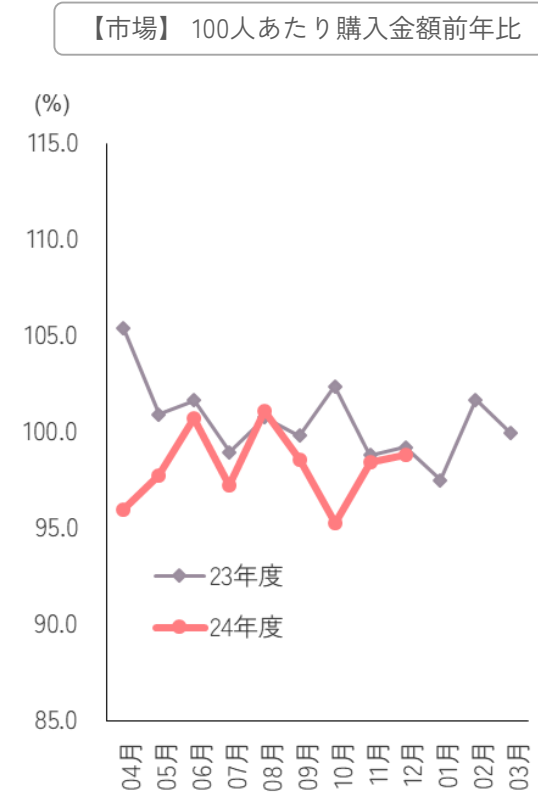
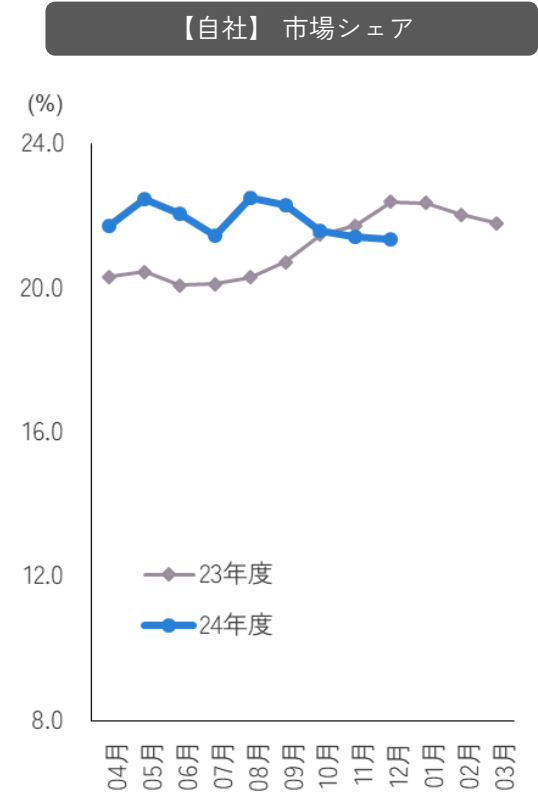
03 外部環境データ

ハム・ソーセージ シェア (スライスパック)

【自社シェア】

4~12月期間計

前年 20.8%
今年 21.9%
前年より +1.1%



	04月	05月	06月	07月	08月	09月	10月	11月	12月	01月	02月	03月	期間計
【自社シェア】													
23年度	20.3	20.4	20.1	20.1	20.3	20.7	21.5	21.7	22.4	22.3	22.0	21.8	21.2
24年度	21.7	22.5	22.1	21.5	22.5	22.3	21.6	21.4	21.3				21.9
【100人あたり購入金額前年比】													
23年度	105.4	100.9	101.6	99.0	100.7	99.8	102.4	98.8	99.2	97.5	101.7	99.9	101.1
24年度	95.9	97.7	100.7	97.2	101.1	98.6	95.2	98.4	98.8				98.2
【単価前年比】													
23年度	103.1	103.3	101.6	101.9	101.9	102.6	103.7	101.9	103.9	102.3	102.7	102.7	102.6
24年度	101.9	101.0	102.6	102.5	101.9	102.3	101.7	103.2	102.7				102.2

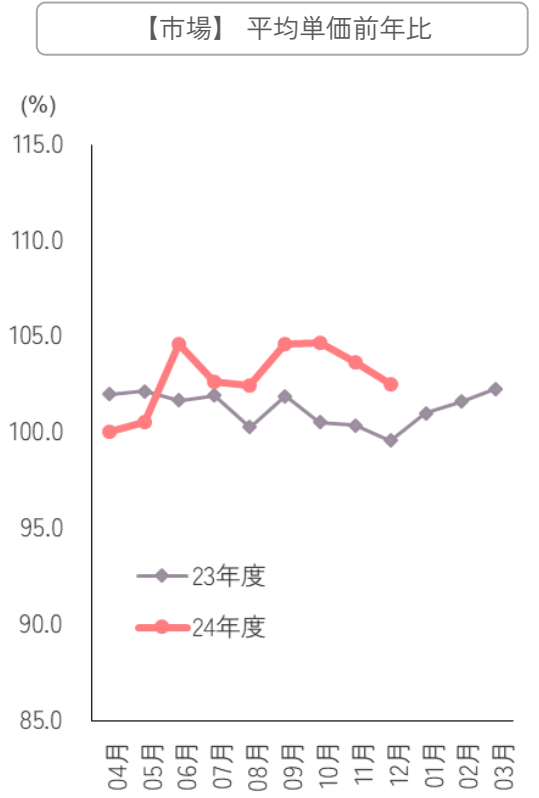
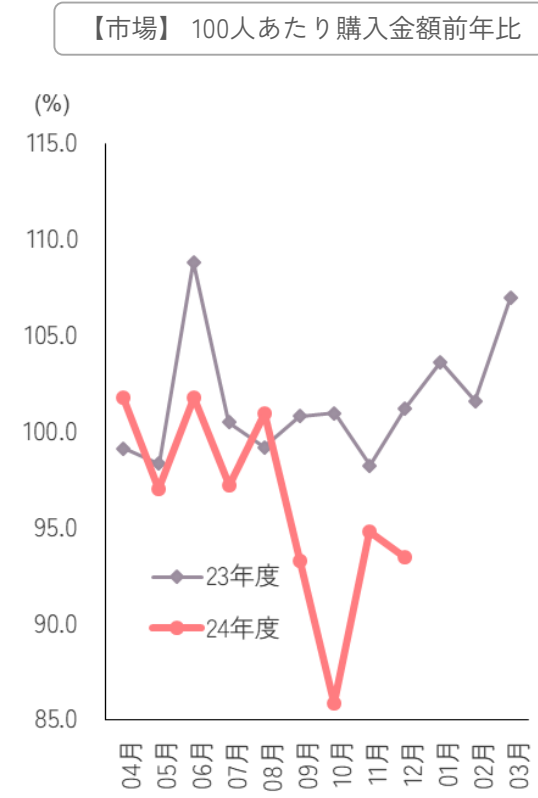
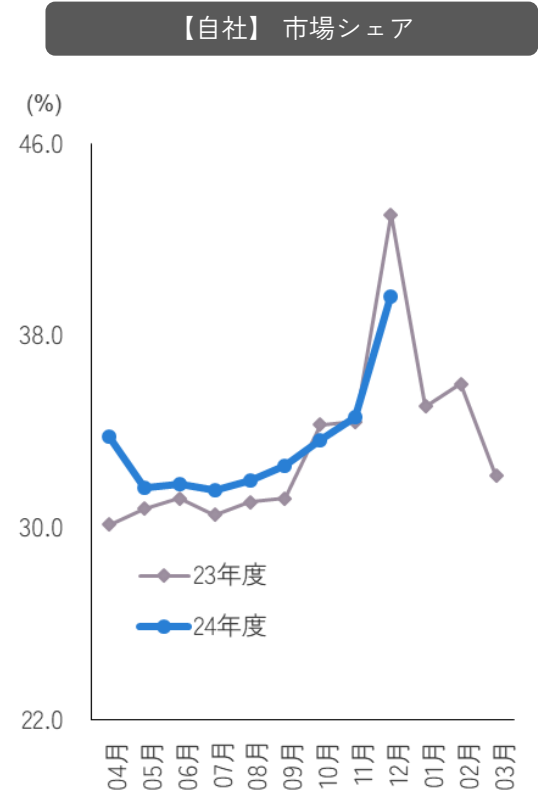
03 外部環境データ

調理加工食品
シェア
(ピザ)

【自社シェア】

4~12月期間計

前年 32.5%
今年 33.7%
前年より +1.1%



	04月	05月	06月	07月	08月	09月	10月	11月	12月	01月	02月	03月	期間計
【自社シェア】													
23年度	30.2	30.8	31.3	30.6	31.1	31.2	34.3	34.5	43.1	35.1	36.0	32.2	33.9
24年度	33.8	31.7	31.9	31.6	32.0	32.6	33.6	34.6	39.6				33.7
【100人あたり購入金額前年比】													
23年度	99.1	98.3	108.8	100.5	99.2	100.8	101.0	98.3	101.2	103.6	101.6	107.0	101.7
24年度	101.8	97.1	101.8	97.2	101.0	93.3	85.9	94.8	93.5				95.9
【単価前年比】													
23年度	102.0	102.1	101.7	101.9	100.3	101.9	100.5	100.4	99.6	101.0	101.6	102.3	101.3
24年度	100.1	100.5	104.6	102.6	102.4	104.6	104.6	103.6	102.5				102.7

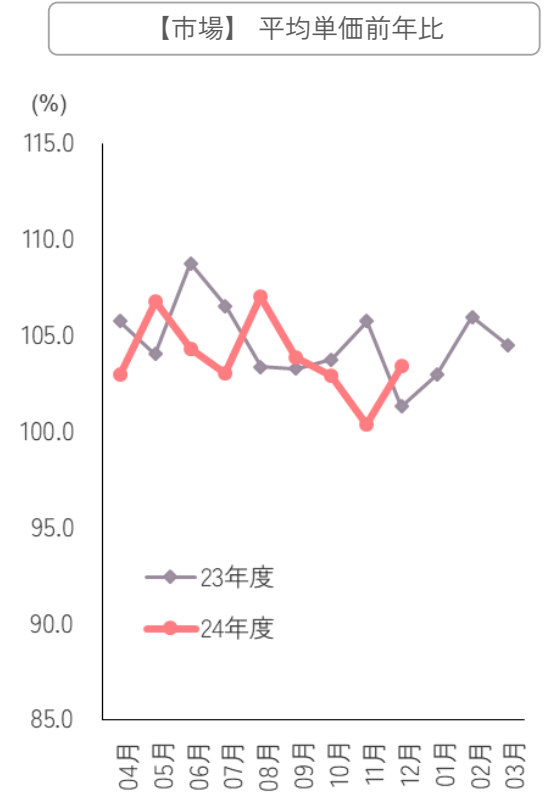
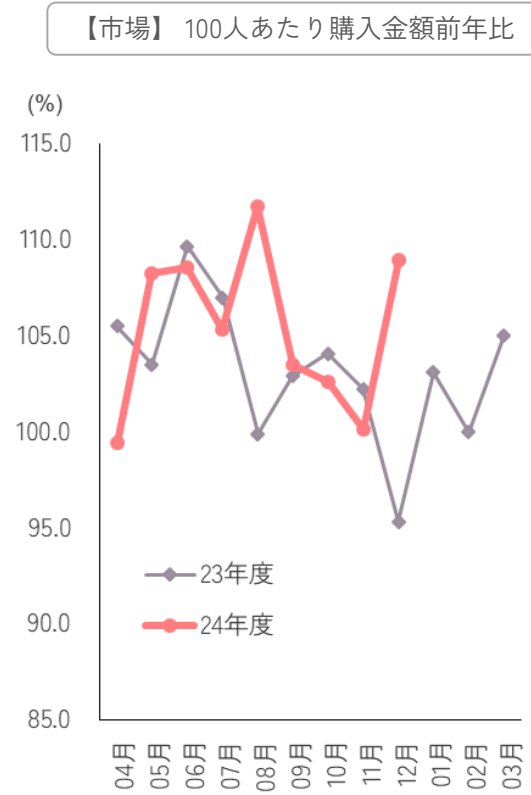
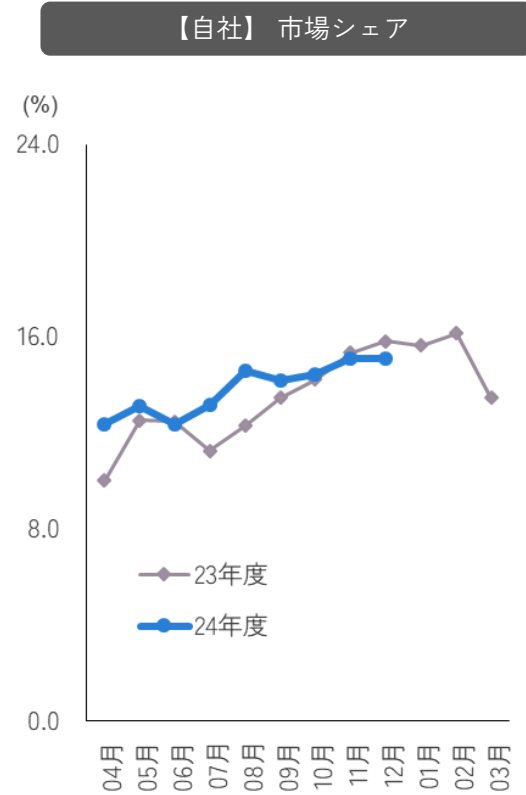
03 外部環境データ

調理加工食品 シェア (ハンバーグ・ ミートボール)

【自社シェア】

4~12月期間計

前年 13.1%
今年 13.8%
前年より +0.7%



	04月	05月	06月	07月	08月	09月	10月	11月	12月	01月	02月	03月	期間計
【自社シェア】													
23年度	10.0	12.5	12.5	11.3	12.3	13.5	14.2	15.3	15.8	15.6	16.1	13.5	13.7
24年度	12.4	13.1	12.4	13.2	14.6	14.2	14.5	15.1	15.1				13.8
【100人あたり購入金額前年比】													
23年度	105.5	103.5	109.7	107.0	99.9	102.9	104.1	102.3	95.3	103.1	100.0	105.0	103.9
24年度	99.4	108.2	108.6	105.3	111.7	103.5	102.6	100.2	109.0				105.6
【単価前年比】													
23年度	105.8	104.1	108.8	106.6	103.4	103.3	103.8	105.8	101.3	103.0	106.0	104.5	104.6
24年度	103.0	106.8	104.3	103.0	107.1	103.9	103.0	100.4	103.4				103.8

03 外部環境データ

調理加工食品 シェア (チキン加熱)

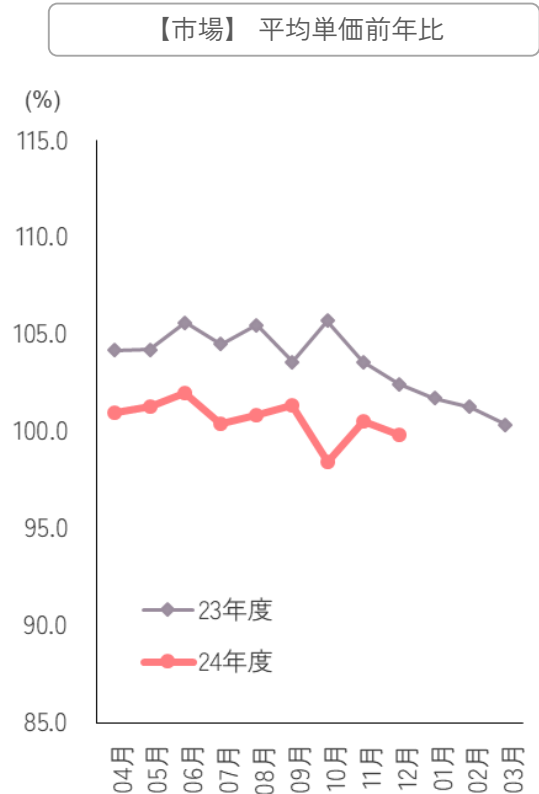
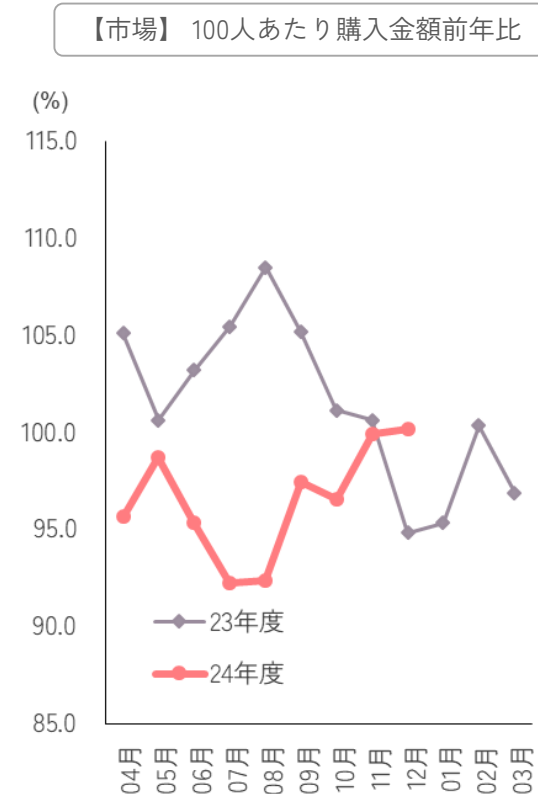
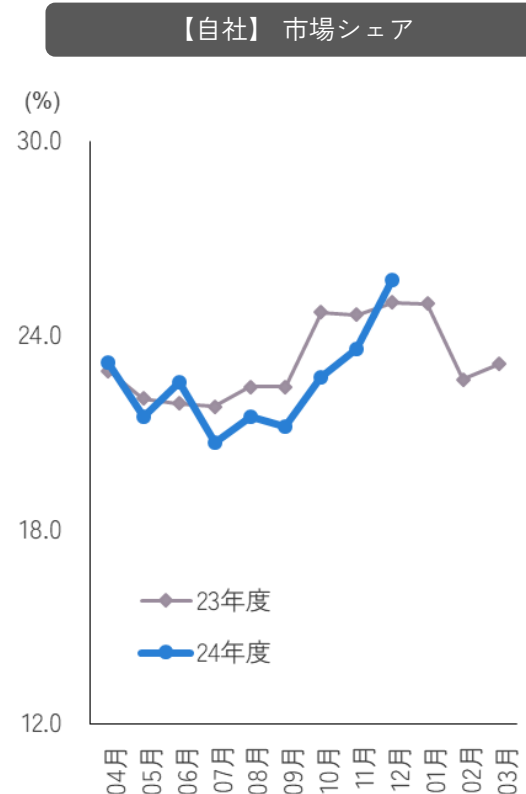
【自社シェア】

4~12月期間計

前年 23.1%

今年 22.4%

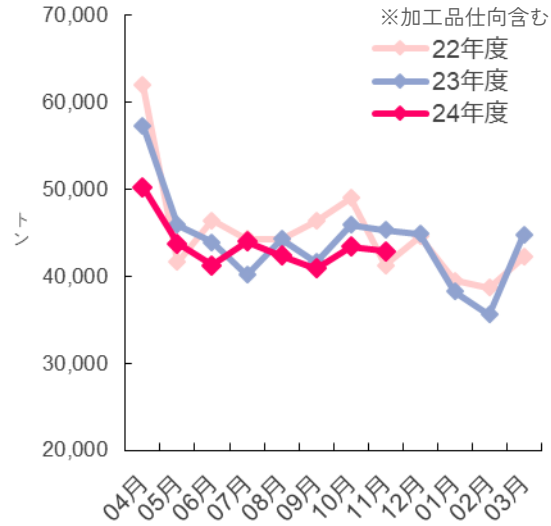
前年より ▲0.6%



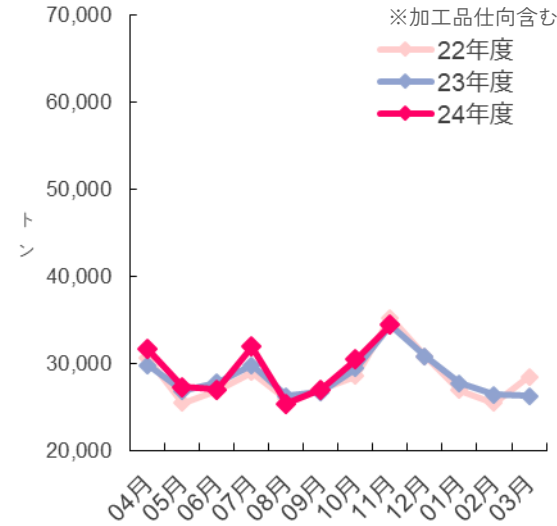
	04月	05月	06月	07月	08月	09月	10月	11月	12月	01月	02月	03月	期間計
【自社シェア】													
23年度	22.9	22.1	21.9	21.8	22.4	22.4	24.7	24.7	25.0	25.0	22.7	23.1	23.2
24年度	23.2	21.5	22.6	20.7	21.5	21.2	22.7	23.6	25.7				22.4
【100人あたり購入金額前年比】													
23年度	105.1	100.7	103.2	105.5	108.5	105.2	101.2	100.7	94.8	95.3	100.4	96.9	102.4
24年度	95.7	98.7	95.3	92.2	92.4	97.5	96.6	99.9	100.2				96.2
【単価前年比】													
23年度	104.2	104.2	105.6	104.5	105.5	103.6	105.7	103.6	102.5	101.7	101.3	100.4	103.7
24年度	101.0	101.3	102.0	100.4	100.9	101.4	98.5	100.5	99.8				100.7

食肉 推定出回り量/ 国産相場（牛肉）

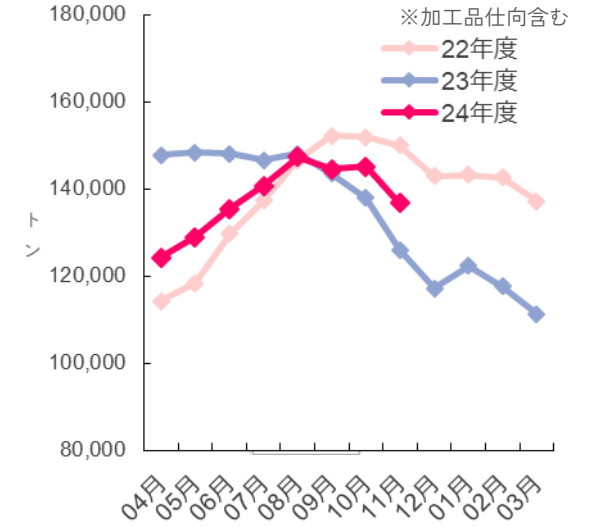
【推定出回り量】 輸入品



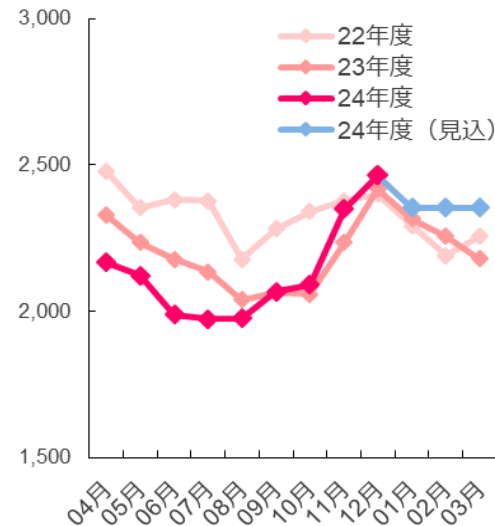
【推定出回り量】 国産品



【期末推定在庫】 輸入品



【国産相場】 和牛去勢A4 東京市場 税込



【推定出回り量】（4月～11月期間計）

合計 ▲1.9%
 輸入品 ▲4.3%
 国産品 +1.8%

【11月推定期末在庫】（前年比）

輸入品 +8.6%（+10,815t）

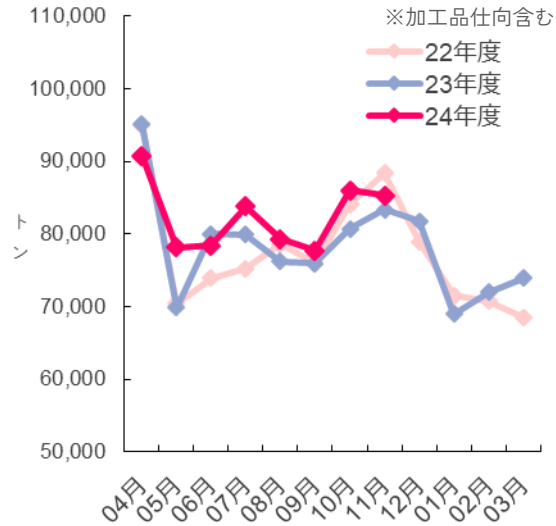
【国産相場】（24年度4月～12月平均）

和牛去勢A4 東京市場 税込み 2,133（▲70）円/kg

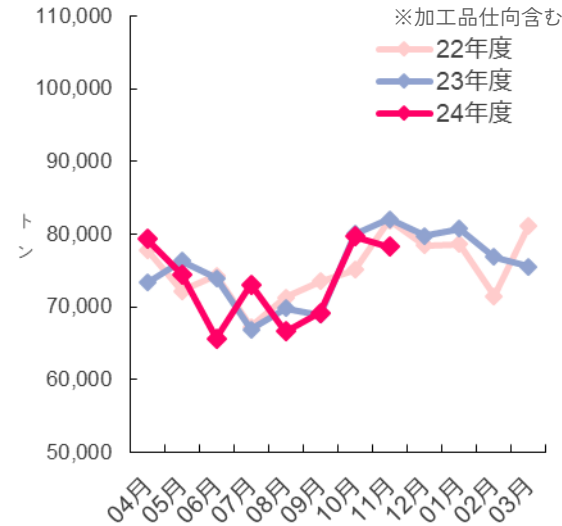
資料：農水省「食肉流通統計」、財務省「貿易統計」、在庫量は農畜産業振興機構調べ。

食肉 推定出回り量/ 国産相場（豚肉）

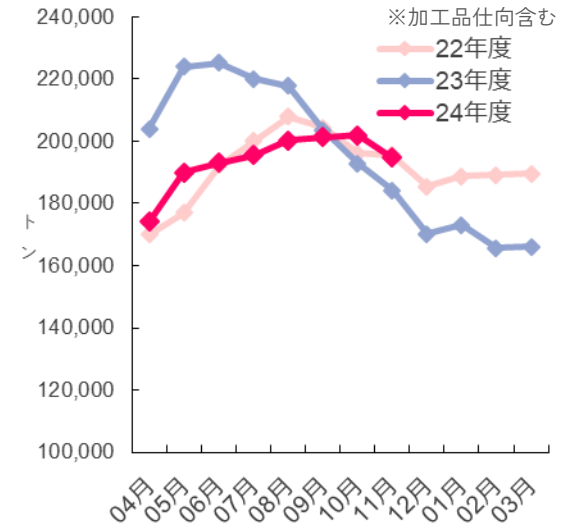
【推定出回り量】 輸入品



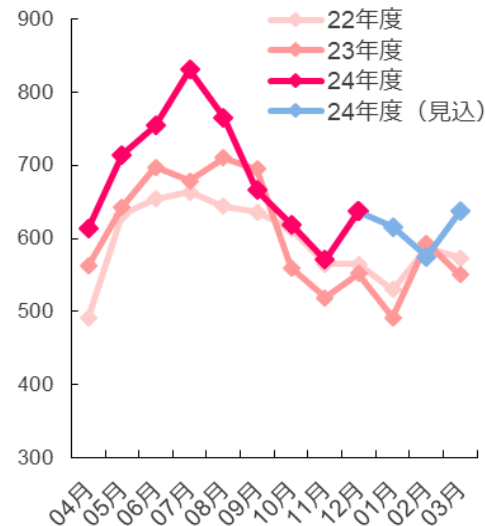
【推定出回り量】 国産品



【期末推定在庫】 輸入品



【国産相場】 国産豚枝肉 上物 東京市場 税込



【推定出回り量】（4月～11月期間計）

合計 +1.1%
 輸入品 +2.9%
 国産品 ▲0.8%

【11月推定期末在庫】（前年比）

輸入品 +5.7% (+10,544 t)

【国産相場】（24年度4月～12月平均）

国産豚枝肉 上物 東京市場 税込み 686 (+61) 円/kg

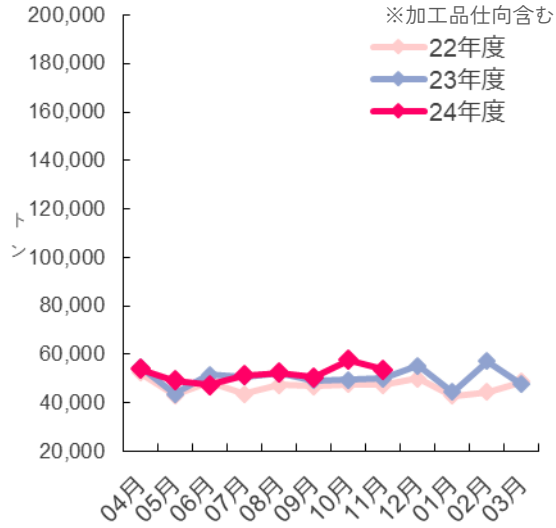
※加工品仕向含む

資料：農水省「食肉流通統計」、財務省「貿易統計」、在庫量は農畜産業振興機構調べ。

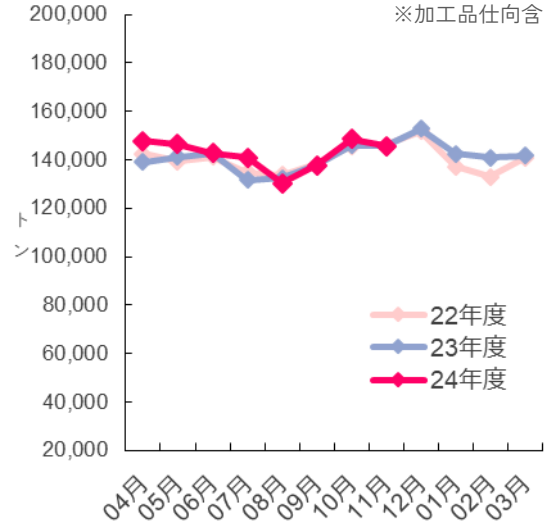
注：数量は部分肉ベース。輸入量は湯沸肉並びにくず肉のうちほほ肉及び頭肉のみ含む。

食肉 推定出回り量/ 国産相場（鶏肉）

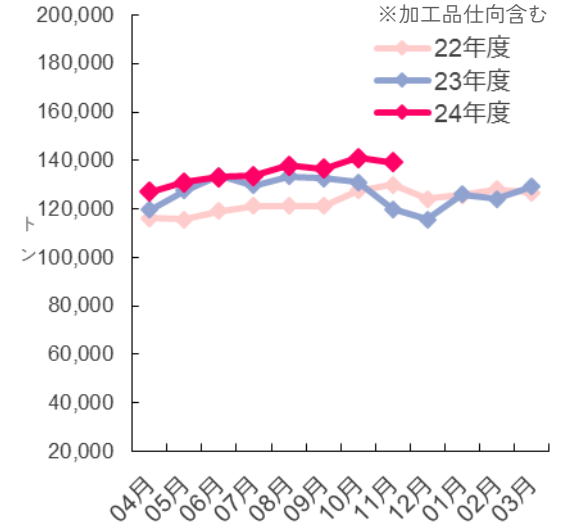
【推定出回り量】 輸入品



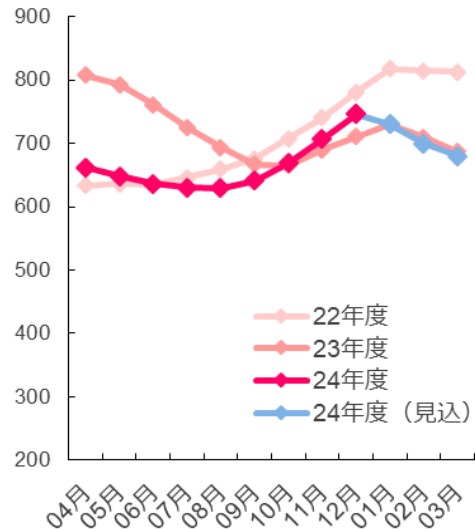
【推定出回り量】 国産品



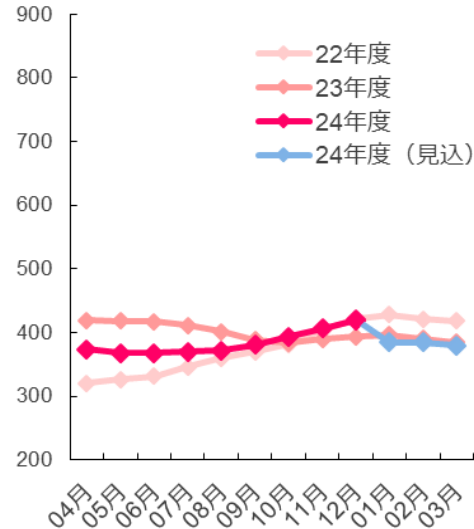
【期末推定在庫】 輸入品



【国産相場】 国産鶏肉 もも 東京 税抜



【国産相場】 国産鶏肉 むね 東京 税抜



※加工品仕向含む

【推定出回り量】（4月～11月期間計）
 合計 +2.6%
 輸入品 +3.6%
 国産品 +2.2%

【11月推定期末在庫】（前年比）
 輸入品 +16.1%（+19,363 t）

【国産相場】（24年度4月～12月平均）
 国産鶏肉 もも 東京 税抜き 663（▲61）円/kg
 国産鶏肉 むね 東京 税抜き 383（▲19）円/kg

お問合せ先

〒153-8587 東京都目黒区三田1-6-21 アルト伊藤ビル
伊藤ハム米久ホールディングス株式会社
広報IR室
電話：03-5723-6889

会社HPからもお問合せいただけます。

<https://www.itoham-yonekyu-holdings.com>

本資料において掲載されている、当社の現在の計画、見通し、戦略等のうち、歴史的事実でないものは将来の業績に関する見通しであり、これらは現在入手可能な情報から得られた当社の判断に基づいております。

従いまして、将来の業績を保証するものではなく、リスクや不確実性を内包するものであることをご承知おきください。

なお、本資料の情報は投資家の皆様に当社への理解を深めていただくことを目的とするものであり、投資勧誘を行うものではありません。

また、掲載された内容については細心の注意を払っておりますが、掲載された情報に誤りがあった場合や、第三者によるデータの改ざん等があった場合、さらにデータのダウンロード等によって障害が生じた場合に関しましては、当社は一切責任を負うものではありませんのでご了承ください。