

伊藤ハム米久ホールディングス株式会社  
(東証プライム：2296)

2024年度上期 (4-9月)  
決算説明資料

2024年11月01日

# 決算サマリー

- 上期：増収減益
- 通期：売上予想を上方修正  
利益予想を下方修正  
食肉事業下方修正

## 上期実績

### 全社

- ✓ 売上高は+4.4%増収、経常利益は▲26.5%減益

### セグメント別

- ✓ 加工食品：増収増益 原材料価格の高止まり、物流費等の上昇を価格改定でカバーし増益
- ✓ 食肉：増収減益 国内事業、海外事業ともに減益

## 通期予想

- ✓ 上期実績を踏まえ、全社連結利益を下方修正  
売上高+3.1%、経常利益▲7.8%
- ✓ 食肉事業の経常利益を下方修正 経常利益▲18.7%  
加工食品事業については据え置く
- ✓ 年間配当金145円の+20円増配（内、中間配当金は70円）

## 01 決算ハイライト

・ 全社	上期実績/通期予想	4
・ 加工食品事業	上期実績/通期予想	10
・ 食肉事業	上期実績/通期予想	16

02	決算補足データ	22
----	---------	----

03	外部環境データ	31
----	---------	----

※億円未満を四捨五入して表記しているため、数値の和・差と合計が一致しないことがあります。

## [全社連結]

## 2024年度上期 実績

## 増収減益

- 売上高は、加工食品の価格改定、食肉の販売価格上昇により、+208億円、+4.4% 増収
- 経常利益は、食肉事業の減益を加工食品事業の価格改定効果等による増益でカバーしきれず、▲33億円、▲26.5% 前回予想を下回った

24年度上期 実績

単位：億円

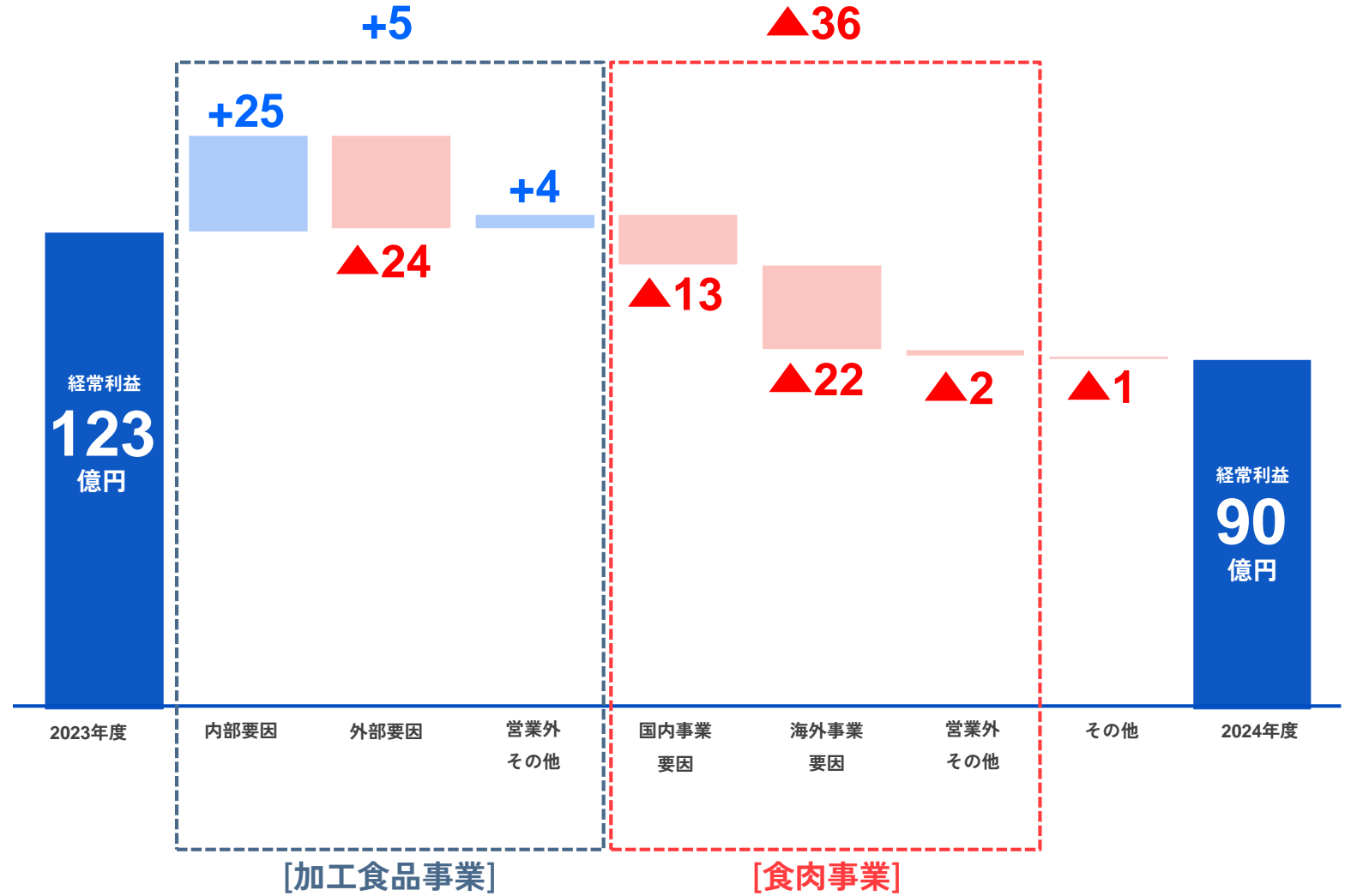
	金額	利益率	前年比		前回予想 (8/1開示)	予想比 増減額
			増減額	増減率		
売上高	<b>4,909</b>	-	+208	+4.4%	4,770	+139
営業利益	<b>88</b>	1.8%	▲18	▲16.8%	105	▲17
経常利益	<b>90</b>	1.8%	▲33	▲26.5%	110	▲20
当期純利益	<b>63</b>	1.3%	▲13	▲17.5%	70	▲7

[全社連結]

2024年度上期 実績  
増減要因

- 加工食品事業 + 5億円
- 食肉事業 ▲ 36億円
- その他 ▲ 1億円

単位：億円



## [全社連結]

## 2024年度通期 予想

- 増収減益に修正  
前回予想から  
経常利益 ▲25億円  
当期純利益 ▲10億円
- 一株当たり配当金は145円  
内、中間配当70円  
(DOE3.0%)

## 24年度通期 業績予想

単位：億円

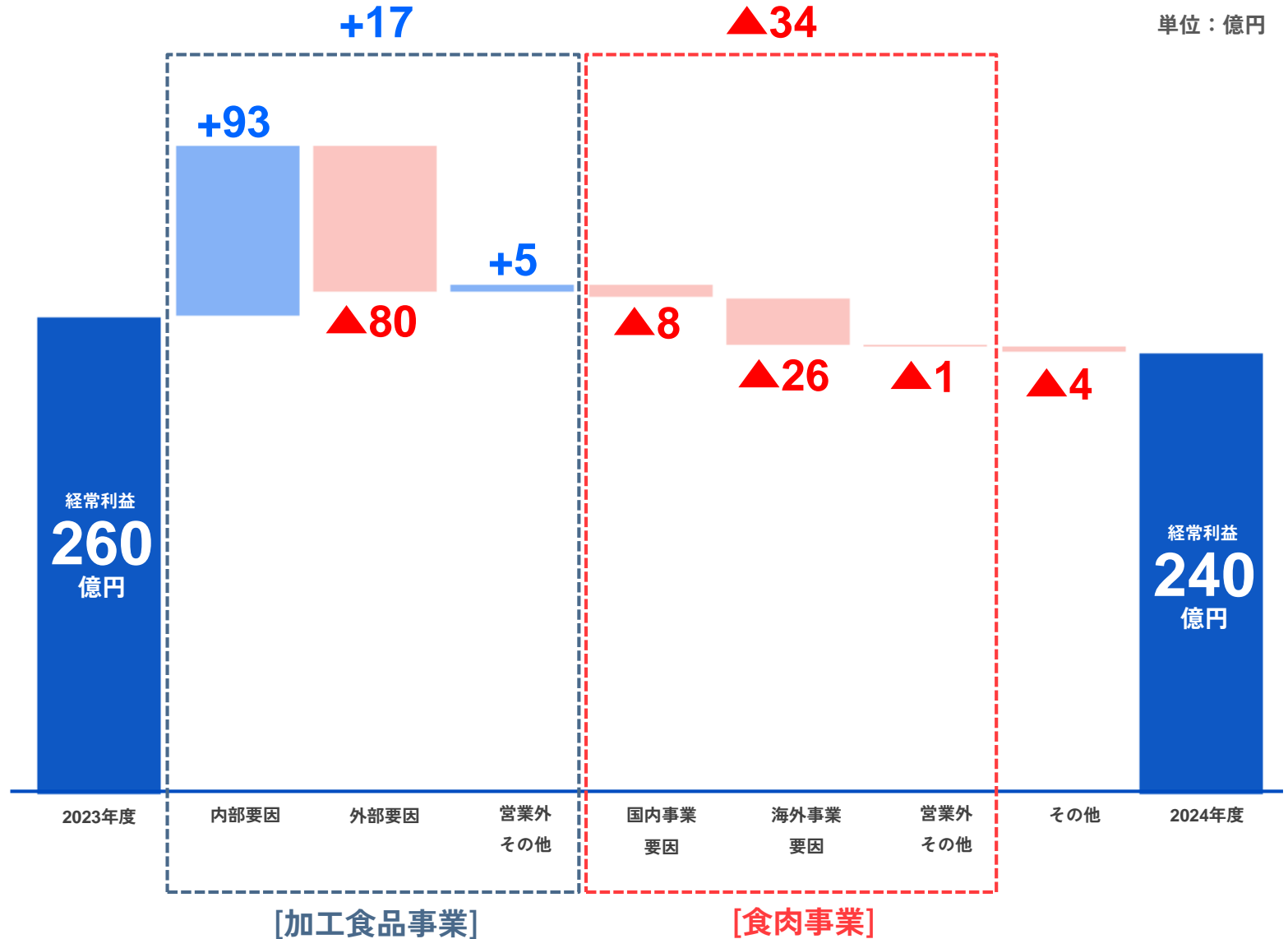
	金額	利益率	前年比		前回予想 (8/1開示)	修正額
			増減額	増減率		
売上高	<b>9,850</b>	-	+294	+3.1%	<b>9,700</b>	+150
営業利益	<b>225</b>	2.3%	+2	+0.7%	<b>250</b>	▲25
経常利益	<b>240</b>	2.4%	▲20	▲7.8%	<b>265</b>	▲25
当期純利益	<b>150</b>	1.5%	▲6	▲3.6%	<b>160</b>	▲10

[全社連結]

2024年度通期 予想  
増減要因

- 加工食品は、+17億円増益予想  
前回予想から変更なし
- 食肉は、▲34億円減益予想  
前回予想から▲25億円下方修正
- 下期は食肉事業の国内事業での  
収益性の改善に取り組む

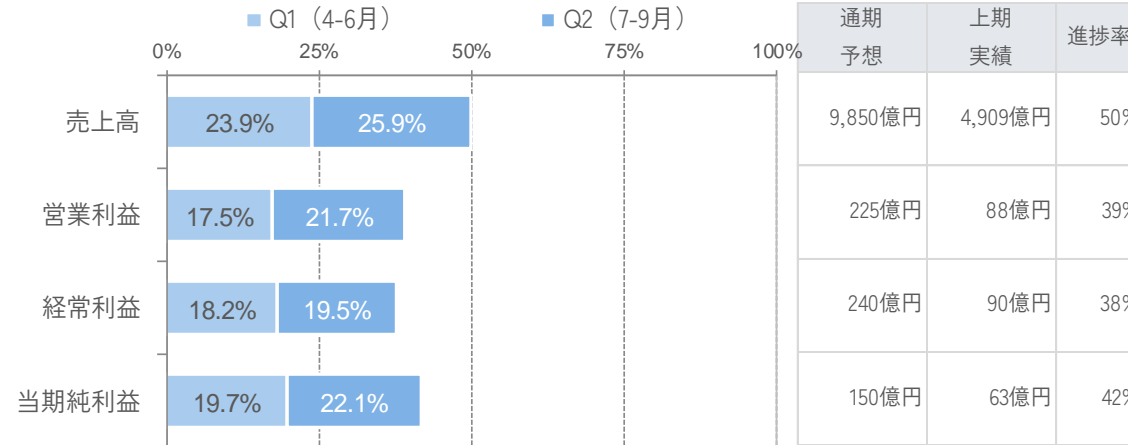
単位：億円



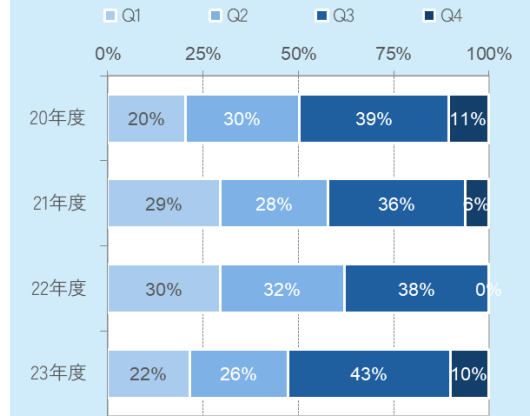
## 2024年度業績進捗

- 上期は食肉事業の減益が響き、各段階利益の進捗は前年を下回った
- 下期は加工食品事業の価格改定、食肉事業の収益性の改善により、盛り返しを図る

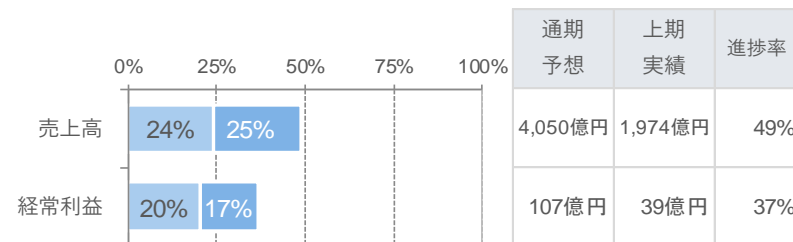
### 全体



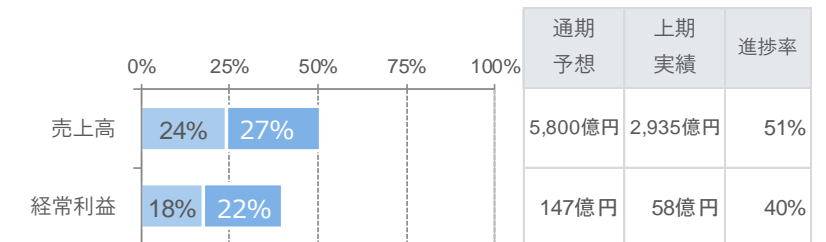
### 参考：経常利益進捗（経年推移）



### 加工食品事業



### 食肉事業





## 01 決算ハイライト

・ 全社	上期実績/通期予想	4
・ <b>加工食品事業</b>	<b>上期実績/通期予想</b>	<b>10</b>
・ 食肉事業	上期実績/通期予想	16
02 決算補足データ		22
03 外部環境データ		31

※億円未満を四捨五入して表記しているため、数値の和・差と合計が一致しないことがあります。

[加工食品事業]

2024年度上期 実績

増収増益

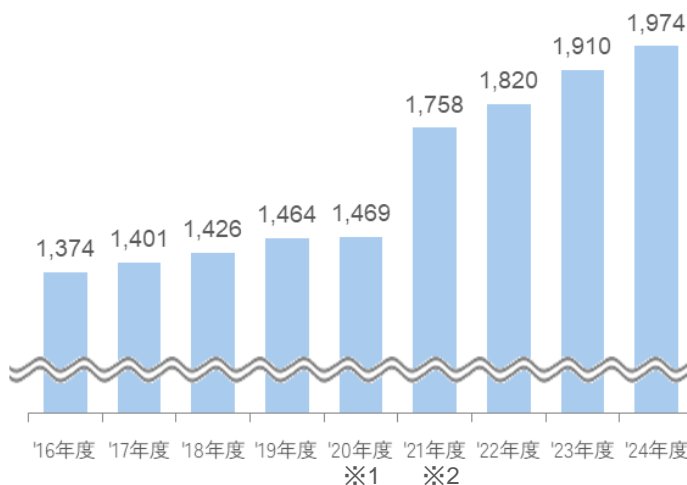
- 売上高  
+64億円、+3.4% 増収
- 経常利益  
+5億円、+13.1% 増益

24年度上期 実績

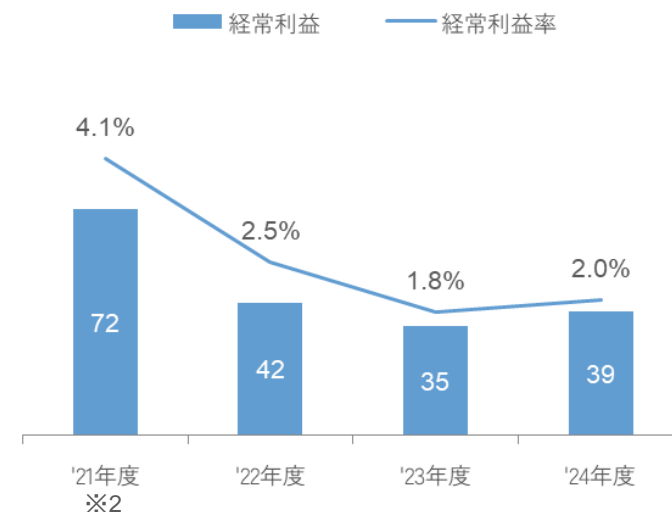
単位：億円

		金額	利益率	前年比		前回予想 (8/1開示)	予想比 増減額
				増減額	増減率		
加工食品 事業	売上高	1,974	-	+64	+3.4%	1,950	+24
	経常利益	39	2.0%	+5	+13.1%	40	▲1

売上高



経常利益/利益率



※1 売上高および利益率は、'20年度より新収益認識基準適用後数値  
 ※2 売上高、利益、利益率のいずれも'21年度よりセグメント変更後数値

[加工食品事業]

2024年度上期 増減分析

- 価格改定効果等+29億円が原材料・光熱費、物流単価の上昇▲24億円をカバー

経常利益増減要因

単位：億円

		Q1	Q2	上期	主な要因
		実績	実績	実績	
23年度					
経常利益		16	19	35	
内部要因	数量要因	▲3	▲1	▲4	<ul style="list-style-type: none"> <li>・価格改定および消費者の買い控えにより数量減</li> <li>・業務用商品の数量減</li> </ul>
	単価要因	+10	+19	+29	<ul style="list-style-type: none"> <li>・価格改定効果 + 44億円</li> <li>・製造人件費などの上昇 ▲ 16億円</li> </ul>
外部要因	原材料・光熱費影響	▲1	▲17	▲18	<ul style="list-style-type: none"> <li>・主原料 ▲ 29億円</li> <li>・副原料 + 10億円</li> <li>・光熱費等 + 1億円</li> </ul>
	物流単価影響	▲3	▲4	▲6	<ul style="list-style-type: none"> <li>・備車運賃の上昇</li> </ul>
営業外・他	その他	+1	+1	+1	
	営業外損益	+1	+1	+2	
24年度					
経常利益		22	18	39	

[加工食品事業]

カテゴリー・商品別  
伸長率

- （金額ベース）  
家庭用：+ 2.8%  
業務用：+ 0.2%  
業務用商品も回復傾向
- ポークビッツ、朝のフレッシュシリーズ、チルドピザが引き続き好調に推移

家庭用/業務用 伸長率

		単位：%	
		重量	金額
ハム・ソーセージ	家庭用	▲0.7	+1.8
	業務用	▲3.7	+0.6
	合計	▲1.9	+1.3
調理加工食品	家庭用	+1.1	+4.4
	業務用	▲2.3	▲0.2
	合計	▲0.6	+2.1
合計	家庭用	+0.2	+2.8
	業務用	▲3.0	+0.2
	合計	▲1.2	+1.7

(参考データ)

	(参考) 24年度4-8月 市況	
	重量 ※1	金額 ※2
ハム・ソーセージ	▲3.3%	-
調理加工食品	-	+2.5%

※1 「食肉加工品生産数量」 ハム・ソーセージ国内流通量（国内+輸入）  
 ※2 「総務省家計調査」 2人以上世帯当たり支出金額\_名目増減率\_前年同月比

商品別 伸長率

		単位：%
		金額
THE GRAND アルトバイエルン		+0.7
ポークビッツ/チーズイン		+4.0
ソーセージ群計（ドライ品含む）		▲1.0
朝のフレッシュ（スライスパック）		+12.0
原形ベーコンブロック		▲3.8
ハム・ベーコン等		+3.3
ラ・ピッツァ/ピザガーデン		+13.5
ピザ・スナック計		+3.7
チキン商品計		▲0.7
ハンバーグ・ミートボール計		+6.7

※ギフト除く

[加工食品事業]

2024年度通期 予想

増収増益

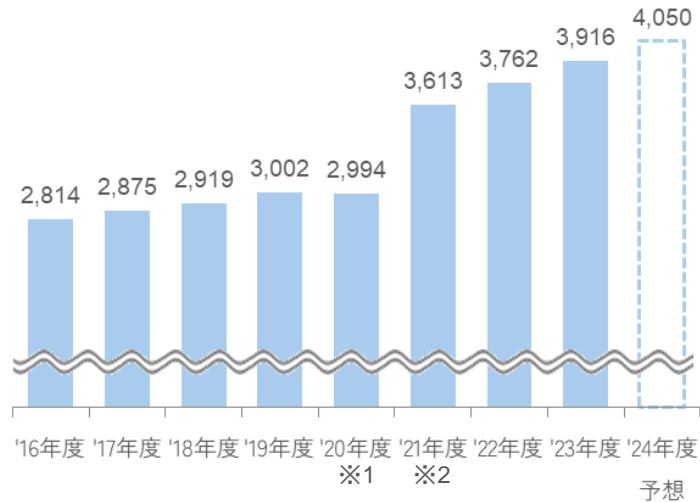
- 売上高  
+134億円、+3.4% 増収
- 経常利益  
+17億円、+19.4% 増益

24年度通期 業績予想

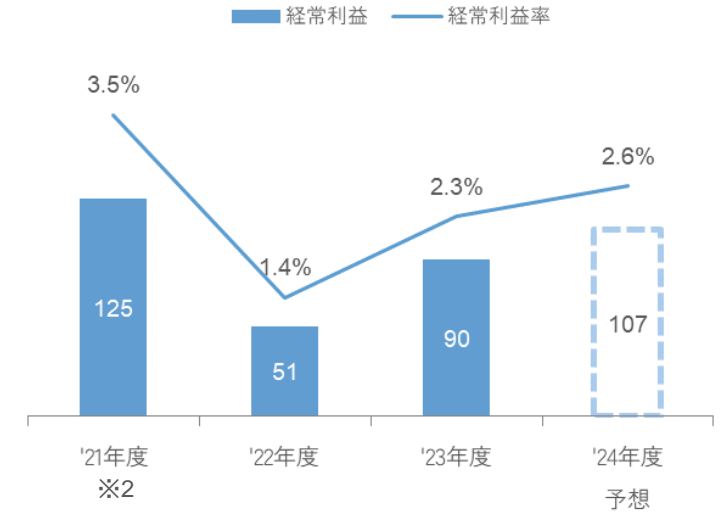
単位：億円

		金額	利益率	前年比		前回予想 (8/1開示)	修正額
				増減額	増減率		
加工食品 事業	売上高	4,050	-	+134	+3.4%	4,000	+50
	経常利益	107	2.6%	+17	+19.4%	107	-

売上高



経常利益/利益率



※1 売上高および利益率は、'20年度より新収益認識基準適用後数値  
 ※2 売上高、利益、利益率のいずれも'21年度よりセグメント変更後数値

[加工食品事業]

2024年度通期 増減分析

- 価格改定効果等+100億円が原材料・光熱費および物流単価上昇の影響▲80億円をカバーする見込み  
原材料・光熱費および物流単価上昇の影響前回予想▲85億円
- 数量要因は前回予想から▲1億円を見込む

《 重量・金額 予想 》

	重量	金額	販売単価
ハム・ソーセージ	▲2.1%	+2.0%	+4.2%
調理加工食品	▲0.8%	+3.0%	+3.8%

※アンズコ除く

経常利益増減要因

		上期 実績	下期 予想	通期 予想
23年度 経常利益		35	55	90
内部 要因	数量要因	▲4	▲4	▲8
	単価要因	+29	+72	+100
外部 要因	原材料・ 光熱費影響	▲18	▲51	▲69
	物流単価 影響	▲6	▲5	▲11
営業 外 ・ 他	その他	+1	+1	+3
	営業外損益	+2	▲0	+2
24年度 経常利益		39	68	107

主な要因

・10月からの価格改定実施による数量減

・プラス要因：価格改定等による効果  
・マイナス要因：製造人件費などの上昇

・主原料 ▲ 80億円  
・副原料 + 12億円  
・光熱費等 ▲ 1億円

・備車運賃の上昇

## 01 決算ハイライト

・ 全社	上期実績/通期予想	4
・ 加工食品事業	上期実績/通期予想	10
・ <b>食肉事業</b>	<b>上期実績/通期予想</b>	<b>16</b>
02	決算補足データ	22
03	外部環境データ	31

※億円未満を四捨五入して表記しているため、数値の和・差と合計が一致しないことがあります。

[食肉事業]

2024年度上期 実績

増収減益

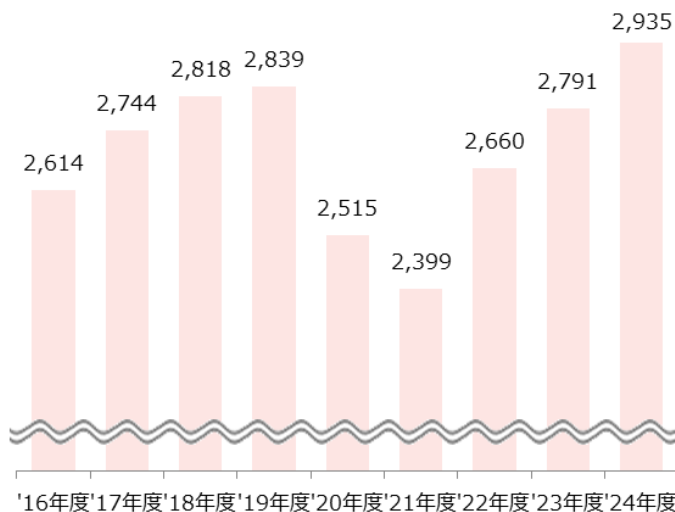
- 売上高  
+143億円、+5.1% 増収
- 経常利益  
▲36億円、▲38.4% 減益

24年度上期 実績

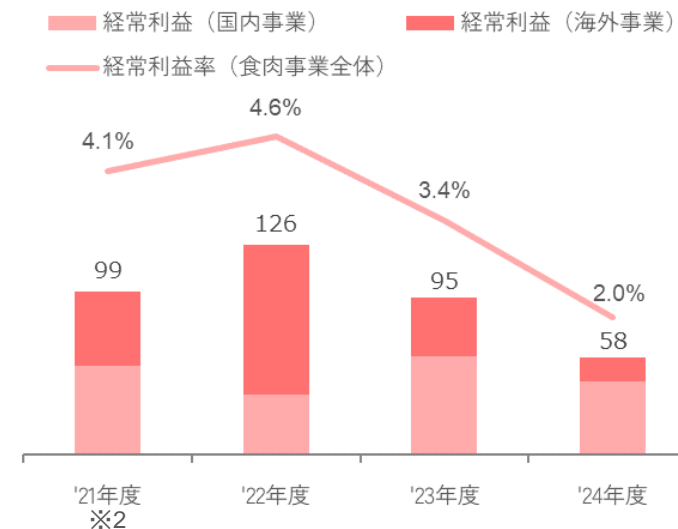
単位：億円

	金額	利益率	前年比		前回予想 (8/1開示)	予想比 増減額
			増減額	増減率		
食肉事業	売上高	2,935	-	+143 +5.1%	2,820	+115
	経常利益	58	2.0%	▲36 ▲38.4%	78	▲20

売上高



経常利益/利益率



※1 売上高および利益率は、'20年度より新収益認識基準適用後数値  
 ※2 売上高、利益、利益率のいずれも'21年度よりセグメント変更後数値



[食肉事業]

2024年度上期 増減分析

- 国内事業は▲13億円減益  
需要減による数量減少、  
国産牛の採算性低下
- 海外事業は ▲22億円減益  
アンズコフーズのコスト増  
および中国向けの輸出不振の  
影響等

経常利益増減要因

単位：億円

	Q1 実績	Q2 実績	上期 実績	主な要因
23年度 経常利益	43	52	95	
国内 事業 要因				
数量要因	▲2	▲2	▲3	・ 高価格帯の国産牛肉、輸入牛肉を中心に数量減
単価要因	▲7	+11	+4	・ 国産豚肉は収益管理の強化により収益改善（+7億円） ・ 国産牛肉、輸入豚肉の採算性低下 ・ 輸入鶏肉の販売価格下落（前年反動）
相場・飼料影響 （生産事業）	▲3	▲3	▲6	・ 配合飼料価格は前期に比べ落ち着いたが、 国産鶏肉の市況低迷が影響
物流単価影響	▲4	▲4	▲8	・ 備車運賃の上昇
海外事業要因	▲5	▲17	▲22	・ 人件費、光熱費、物流費等のコスト上昇 ・ 中国向け輸出の不振
営業外 ・ 他				
その他	▲1	▲2	▲3	
営業外損益	+4	▲3	+1	・ IPC（アメリカ、持分20%）からの持分法利益増加
24年度 経常利益	26	33	58	

[食肉事業]

トピックス

- 国内需要は、販売価格上昇により、牛肉、豚肉から安価な鶏肉にシフト
- アンズコフーズは、北米向けの牛肉の輸出は好調な一方で中国向けの羊肉、牛肉の販売が減少

国内 畜種別伸長率

単位：%

		自社 (アンズコ除く)	
		重量	金額
牛肉	国産	▲3.2	+3.9
	輸入	▲7.3	+4.3
豚肉	国産	▲1.9	+2.8
	輸入	+0.5	+3.0
鶏肉	国産	+11.4	+4.7
	輸入	+3.6	+13.0
羊肉・その他		+16.6	+11.0

アンズコ 畜種別伸長率

単位：%

	アンズコ	
	重量	金額
牛肉	+5.0	+18.5
羊肉	+1.0	▲0.8

(外部環境 参考データ) 単位：%

生産量予測前年比	2023年度	2024年度
豪州産牛肉*1	+18.4	+14.3
米国産牛肉*2	▲4.7	+0.1

資料：\*1 MLA、\*2 USDA

アンズコ 売上高 地域別構成比

	2023年度上期	2024年度上期	増減
北米	26.2%	27.6%	+ 1.4pt
アジア (日本除く)	26.1%	19.8%	▲ 6.2pt
オセアニア	21.8%	20.3%	▲ 1.5pt
欧州	13.2%	14.5%	+ 1.3pt
日本	11.7%	15.0%	+ 3.3pt
その他	1.0%	2.7%	+ 1.7pt

[食肉]

2024年度通期 予想

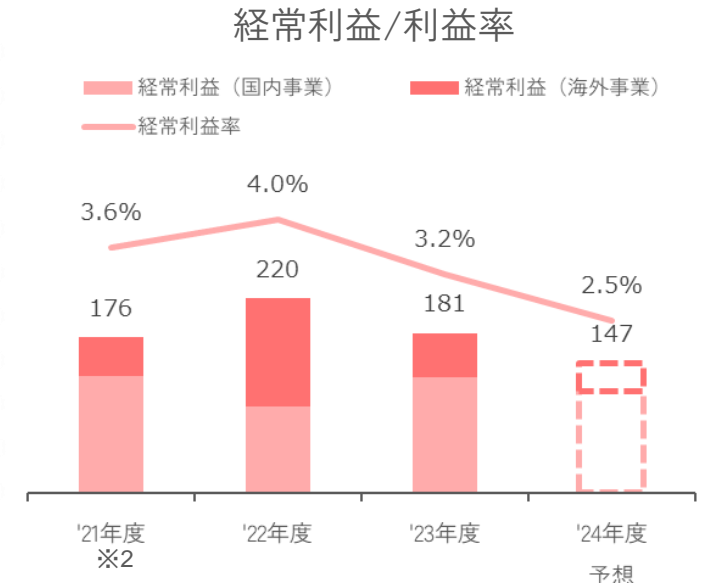
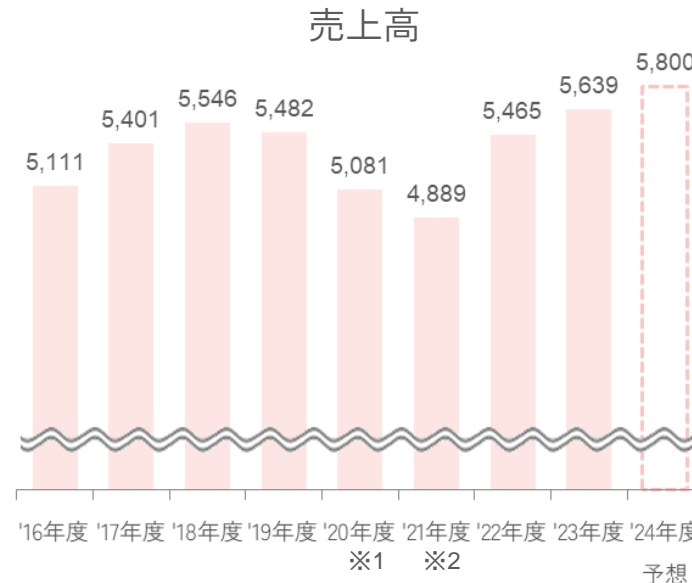
増収減益

- 売上高  
+161億円、+2.8% 増収
- 経常利益  
▲34億円、▲18.7% 減益
- 前回予想から▲25億円下方修正

24年度通期 業績予想

単位：億円

	金額	利益率	前年比		前回予想 (8/1開示)	修正額	
			増減額	増減率			
食肉	売上高	5,800	-	+161	+2.8%	5,700	+100
事業	経常利益	147	2.5%	▲34	▲18.7%	172	▲25



※1 売上高および利益率は、'20年度より新収益認識基準適用後数値  
 ※2 売上高、利益、利益率のいずれも'21年度よりセグメント変更後数値

[食肉]

2024年度通期 増減分析

- 国内事業は、減益を見込む需要は引き続き低迷するが、リスク管理の徹底などにより、単価効果を積み上げ、下期に盛り返すが、上期のマイナスをカバーできず
- 海外事業（アンズコフーズ）は、北米向け牛肉単価上昇により、収益が回復傾向

《 重量・金額 予想 》

	重量	金額
牛肉	▲3.1%	+2.4%
豚肉	▲0.6%	+4.9%
鶏肉	+6.6%	+4.2%

※アンズコ除く

経常利益増減要因

単位：億円

	上期	下期	通期	主な要因	
	実績	予想	予想		
23年度 経常利益	95	86	181		
国内事業要因	数量要因	▲3	+2	▲1	・ 鶏肉への需要シフトにより鶏肉の販売量増を見込む
	単価要因	+4	+9	+13	・ リスク管理強化の徹底などによる収益の改善 ・ 下期は国産牛の採算性改善に取り組み回復を見込む
	相場・飼料影響 (生産事業)	▲6	+1	▲5	・ 飼料価格は下期にかけ落ち着く見込み ・ 国産鶏相場が下期に前年並みまで回復を見込む
	物流単価影響	▲8	▲7	▲15	・ 備車運賃の上昇
海外事業要因	▲22	▲4	▲26	・ 人件費、光熱費、物流費、金利の上昇 ・ 通期を通して羊肉の中国向け輸出は低迷を見込む	
営業外・他	その他	▲3	▲1	▲3	
	営業外損益	+1	+2	+3	
24年度 経常利益	58	89	147		

01	決算ハイライト		
	・ 全社	上期実績/通期予想	4
	・ 加工食品事業	上期実績/通期予想	10
	・ 食肉事業	上期実績/通期予想	16
02	決算補足データ		22
03	外部環境データ		31

※億円未満を四捨五入して表記しているため、数値の和・差と合計が一致しないことがあります。

## 損益計算書

## 業績推移

単位：億円

	23年度	24年度	
	上期	上期	増減
売上高	4,701	4,909	+208
売上原価	4,052	4,252	+200
売上総利益	650	657	+8
売上比 (%)	13.8	13.4	▲0.4
販売費及び一般管理費	544	569	+26
売上比 (%)	11.6	11.6	+0.0
営業利益	106	88	▲18
売上比 (%)	2.3	1.8	▲0.5
営業外損益	17	2	▲15
経常利益	123	90	▲33
売上比 (%)	2.6	1.8	▲0.8
特別損益	▲6	1	+7
税金等調整前利益	117	91	▲26
当期純利益	76	63	▲13
売上比 (%)	1.6	1.3	▲0.3

## 地域別売上高

単位：億円

	23年度	24年度	
	上期	上期	増減
売上高	4,701	4,909	+208
日本	3,992	4,123	+131
海外計	709	786	+77
(海外比率%)	15.1	16.0	+0.9
アジア	216	193	▲24
北米	212	257	+45
オセアニア	170	182	+12
欧州	103	130	+28
その他	8	24	+16

# 販管費/ 営業外損益/ 特別損益

## 販売費および一般管理費

単位：億円

	23年度	24年度	
	上期	上期	増減
売上高	4,701	4,909	+208
販管費計	544	569	+26
売上比 (%)	11.6	11.6	+0.0
人件費	181	185	+3
物流費	230	249	+19
広告宣伝費・販促費	23	23	+0
包装費	8	7	▲1
減価償却費	8	8	+1
その他経費	94	97	+3

## 営業外損益

単位：億円

	23年度	24年度	
	上期	上期	増減
営業外損益計	17	2	▲15
持分法損益	▲1	5	+7
金融収支	▲5	▲9	▲4
助成金収入	17	1	▲16
受取保険金	2	0	▲2
その他	5	4	▲0

## 特別損益

単位：億円

	23年度	24年度	
	上期	上期	増減
特別損益計	▲6	1	+7
投資有価証券売却益	▲0	2	+2
固定資産除却損	▲1	▲1	▲0
災害による損失	▲2	-	+2
工場閉鎖関連費用	▲3	-	+3
その他	0	▲0	▲0

## 貸借対照表

単位：億円

	23年度 期末	24年度 上期	増減		23年度 期末	24年度 上期	増減
流動資産	2,720	2,872	+152	負債合計	1,772	1,917	+145
現金及び預金	232	208	▲24	流動負債	1,612	1,747	+135
受取手形及び売掛金	1,110	1,020	▲90	固定負債	160	170	+10
たな卸資産	1,255	1,538	+283	純資産合計	2,853	2,876	+23
その他	124	106	▲17	株主資本	2,654	2,647	▲7
固定資産	1,905	1,921	+15	資本金	300	300	-
有形固定資産	1,053	1,062	+9	資本剰余金	894	894	+0
無形固定資産	252	259	+7	利益剰余金	1,488	1,480	▲8
投資その他の資産	601	600	▲1	自己株式	▲28	▲27	+1
資産合計	4,626	4,793	+167	その他包括利益	192	222	+30
				新株予約権	1	1	▲0
				非支配株主持分	6	6	+0
				負債純資産合計	4,626	4,793	+167

	23年度 期末	24年度 上期	増減
有利子負債	403	651	+248
D/Eレシオ (%)	14.1	22.7	+8.5
自己資本	2,846	2,869	+23
自己資本比率 (%)	61.5	59.9	▲1.7

## 資産

	(前期末増減)
受取手形・売掛	: ▲ 90 億円
たな卸資産	: + 283 億円

## 負債

	(前期末増減)
支払手形・買掛金	: ▲ 11 億円
短期借入金	: + 248 億円
長期借入金	: ▲ 1 億円

## 純資産

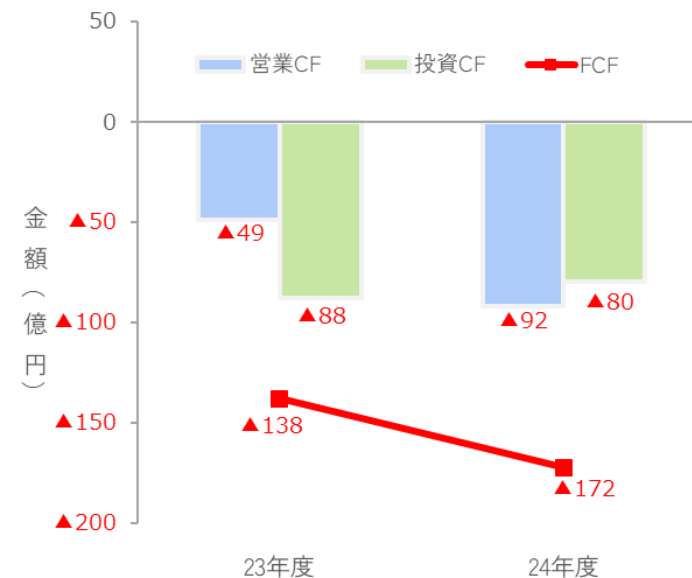
	(前期末増減)
<評価・換算差額等>	
その他有価証券評価差額金	: + 4 億円
為替換算調整勘定	: + 36 億円



# キャッシュフロー 計算書

単位：億円

	23年度	24年度	
	上期	上期	増減
①営業活動によるキャッシュ・フロー	▲49	▲92	▲43
税金等調整前純利益	117	91	▲26
減価償却費	59	64	+5
売上債権の増減額	▲171	104	+275
たな卸資産の増減額	▲182	▲250	▲68
仕入債務の増減額	116	▲21	▲136
その他	12	▲81	▲93
②投資活動によるキャッシュ・フロー	▲88	▲80	+8
③財務活動によるキャッシュ・フロー	159	140	▲19
④現金及び現金同等物の期末残高	249	204	▲45
①+② F C F	▲138	▲172	▲34



### 減価償却費

24年度上期実績 64 億円 ( 59 億円 )  
 24年度通期見込 131 億円 ( 124 億円 )

### 設備投資

24年度上期実績 63 億円 ( 73 億円 )  
 24年度通期見込 204 億円 ( 193 億円 )

※括弧内は前年実績

## 商品分類別実績

単位：億円

	連結計			加工食品セグメント			食肉セグメント		
	23年度	24年度		23年度	24年度		23年度	24年度	
	上期	上期	増減	上期	上期	増減	上期	上期	増減
売上高	4,701	4,909	+ 208	1,910	1,974	+ 64	2,791	2,935	+ 143
ハム・ソーセージ	905	919	+ 15	848	863	+ 15	57	57	▲ 0
プロパー	867	884	+ 17	810	827	+ 18	57	57	▲ 0
ギフト	38	35	▲ 2	38	35	▲ 2	-	-	-
調理加工食品	766	796	+ 29	671	687	+ 16	95	109	+ 13
食肉	2,882	3,037	+ 154	369	402	+ 33	2,514	2,635	+ 121
牛肉	1,329	1,419	+ 90	169	171	+ 1	1,159	1,248	+ 89
豚肉	882	934	+ 51	105	133	+ 28	777	800	+ 23
鶏肉	429	441	+ 13	93	96	+ 4	336	345	+ 9
羊肉・他	243	243	▲ 0	1	1	+ 0	242	241	▲ 0
その他	148	158	+ 10	23	23	+ 0	125	135	+ 10

# 四半期毎業績 (上期) 推移

単位：億円

		Q1 (4-6月)			Q2 (7-9月)		
		'24年度 実績	'23年度 実績	前期差	'24年度 実績	'23年度 実績	前期差
H D 連 結	売上高	2,358	2,276	+82	2,551	2,426	+126
	営業利益	39	53	▲14	49	53	▲4
	営業利益率(%)	1.7	2.3	▲0.7	1.9	2.2	▲0.3
	経常利益	44	56	▲12	47	67	▲20
	経常利益率(%)	1.9	2.5	▲0.6	1.8	2.8	▲0.9
加 工 食 品 事 業	売上高	969	941	+28	1,006	969	+37
	経常利益	22	16	+6	18	19	▲1
	経常利益率(%)	2.2	1.7	+0.5	1.8	2.0	▲0.2
食 肉 事 業	売上高	1,389	1,335	+54	1,546	1,457	+89
	経常利益	26	43	▲17	33	52	▲19
	経常利益率(%)	1.9	3.2	▲1.4	2.1	3.6	▲1.5
そ の 他 ・ 調 整	売上高	0	0	+0	0	0	+0
	経常利益	▲4	▲3	▲1	▲4	▲4	+0

## 通期業績予想 詳細

単位：億円

	上期					下期					通期					
	'24年度 実績	'23年度 実績	前期 差	前回 予想	前回 予想差	'24年度 予想	'23年度 実績	前期 差	前回 予想	前回 予想差	'24年度 予想	'23年度 実績	前期 差	前回 予想	前回 予想差	
	(11/1開示)			(8/1開示)		(11/1開示)			(8/1開示)		(11/1開示)			(8/1開示)		
HD 連結	売上高	4,909	4,701	+208	4,770	+139	4,941	4,854	+86	4,930	+11	9,850	9,556	+294	9,700	+150
	営業利益	88	106	▲18	105	▲17	137	118	+19	145	▲8	225	223	+2	250	▲25
	営業利益率 (%)	1.8	2.3	▲0.5	2.2	▲0	2.8	2.4	+0.3	2.9	▲0.2	2.3	2.3	▲0.1	2.6	▲0.3
	経常利益	90	123	▲33	110	▲20	150	137	+12	155	▲5	240	260	▲20	265	▲25
	経常利益率 (%)	1.8	2.6	▲0.8	2.3	▲0.5	3.0	2.8	+0.2	3.1	▲0.1	2.4	2.7	▲0.3	2.7	▲0.3
加工 食品 事業	売上高	1,974	1,910	+64	1,950	+24	2,076	2,006	+69	2,050	+26	4,050	3,916	+134	4,000	+50
	経常利益	39	35	+5	40	▲1	68	55	+13	67	+1	107	90	+17	107	-
	経常利益率 (%)	2.0	1.8	+0.2	2.1	▲0.1	3.3	2.7	+0.5	3.3	▲0.0	2.6	2.3	+0.4	2.7	▲0.0
食肉 事業	売上高	2,935	2,791	+143	2,820	+115	2,865	2,848	+17	2,880	▲15	5,800	5,639	+161	5,700	+100
	経常利益	58	95	▲36	78	▲20	89	86	+3	94	▲6	147	181	▲34	172	▲25
	経常利益率 (%)	2.0	3.4	▲1.4	2.8	▲0.8	3.1	3.0	+0.1	3.3	▲0.2	2.5	3.2	▲0.7	3.0	▲0.5
その他・ 調整	売上高	0	0	+0	-	+0	▲0	0	▲0	-	▲0	-	0	▲0	-	-
	経常利益	▲7	▲7	▲1	▲8	+1	▲7	▲3	▲3	▲6	▲1	▲14	▲10	▲4	▲14	-

# 通期業績予想 利益増減分析推移

単位：億円

加食	Q1	Q2	上期			下期			通期		
	実績	実績	5/2予想	8/1予想	実績	5/2予想	8/1予想	予想	5/2予想	8/1予想	予想
前年経常利益	16	19	35	35	35	55	55	55	90	90	90
数量要因	▲3	▲1	▲3	▲4	▲4	▲1	▲3	▲4	▲4	▲7	▲8
単価要因	+10	+19	+42	+29	+29	+38	+78	+72	+80	+107	+100
原材料・光熱費影響	▲1	▲17	▲40	▲17	▲18	▲20	▲58	▲51	▲60	▲75	▲69
物流単価影響	▲3	▲4	▲6	▲5	▲6	▲4	▲5	▲5	▲10	▲10	▲11
その他	+1	+1	▲0	+1	+1	▲1	+1	+1	▲1	+2	+3
営業外損益	+1	+1	+0	+1	+2	▲1	▲1	▲0	▲1	+0	+2
当年経常利益	22	18	28	40	39	67	67	68	95	107	107

食肉	Q1	Q2	上期			下期			通期		
	実績	実績	5/2予想	8/1予想	実績	5/2予想	8/1予想	予想	5/2予想	8/1予想	予想
前年経常利益	43	52	95	95	95	86	86	86	181	181	181
数量要因	▲2	▲2	+2	▲1	▲3	▲1	+2	+2	+1	+1	▲1
単価要因	▲7	+11	+11	+11	+4	+7	+4	+9	+18	+15	+13
相場・飼料影響（生産事業）	▲3	▲3	▲4	▲4	▲6	-	-	+1	▲4	▲4	▲5
物流単価影響	▲4	▲4	▲5	▲6	▲8	▲3	▲3	▲7	▲8	▲9	▲15
海外事業要因	▲5	▲17	▲14	▲20	▲22	+4	+1	▲4	▲11	▲19	▲26
その他	▲1	▲2	+0	▲0	▲3	+1	▲1	▲1	+1	▲1	▲3
営業外損益	+4	▲3	+6	+3	+1	+1	+5	+2	+6	+8	+3
当年経常利益	26	33	91	78	58	94	94	89	185	172	147

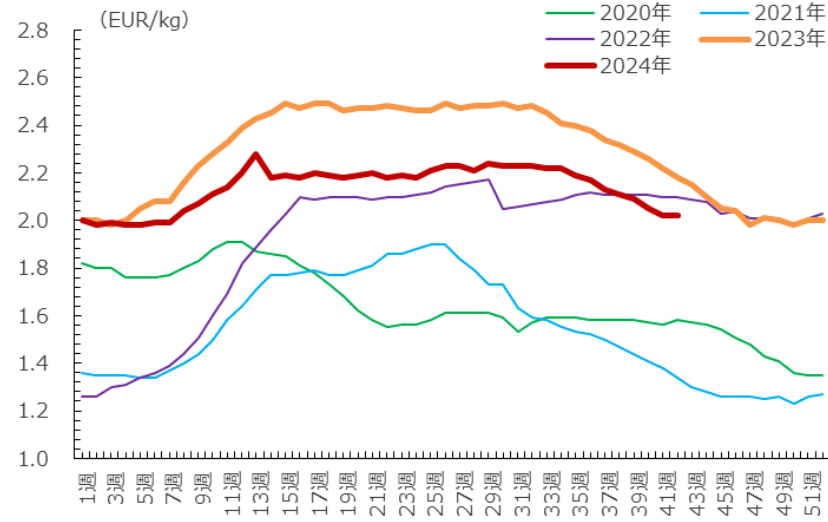
その他・調整	Q1	Q2	上期			下期			通期		
	実績	実績	5/2予想	8/1予想	実績	5/2予想	8/1予想	予想	5/2予想	8/1予想	予想
前年経常利益	▲3	▲4	▲7	▲7	▲7	▲3	▲3	▲3	▲10	▲10	▲10
その他	▲1	▲1	▲1	▲2	▲2	▲1	▲0	▲3	▲2	▲2	▲5
営業外損益	▲0	+1	▲1	+0	+1	▲2	▲3	▲0	▲2	▲2	+1
当年経常利益	▲4	▲4	▲9	▲8	▲7	▲6	▲7	▲7	▲15	▲14	▲14

01	決算ハイライト		
	・ 全社	上期実績/通期予想	4
	・ 加工食品事業	上期実績/通期予想	10
	・ 食肉事業	上期実績/通期予想	16
02	決算補足データ		22
03	外部環境データ		31

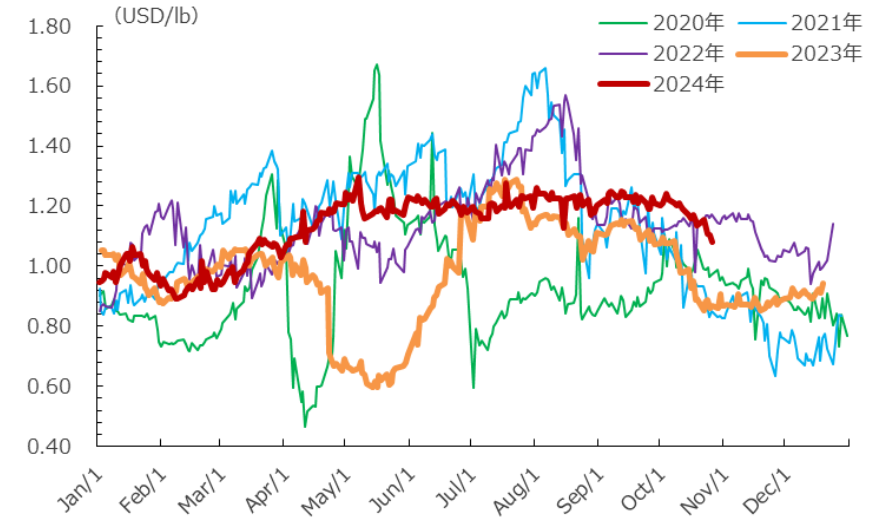
※億円未満を四捨五入して表記しているため、数値の和・差と合計が一致しないことがあります。

海外原料相場

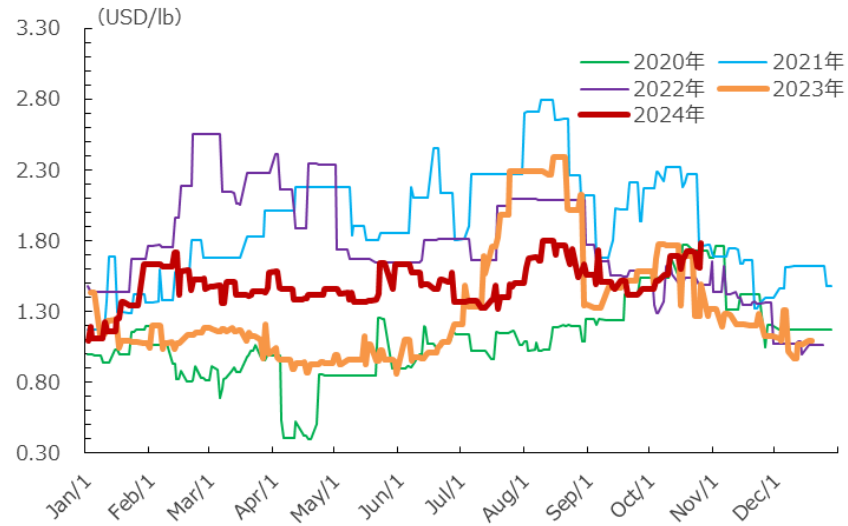
スペイン 現地相場 (豚枝肉)



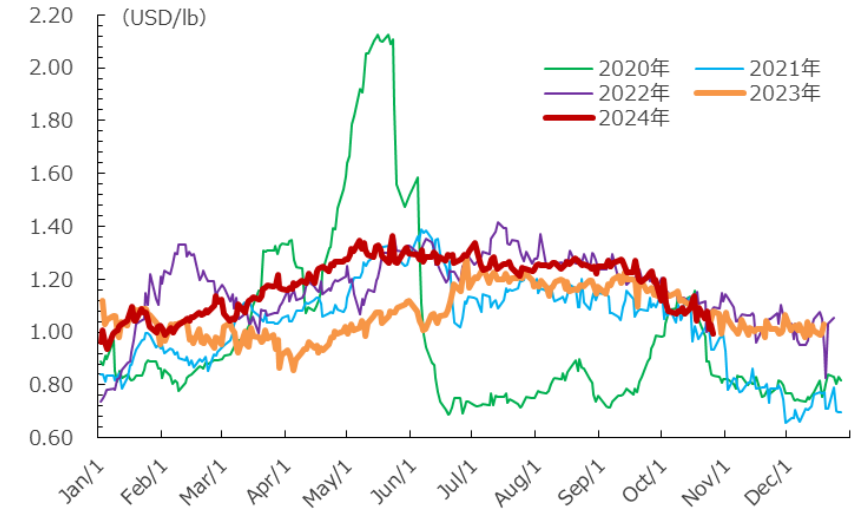
米国 現地相場 (豚ピクニック)



米国 現地相場 (豚ベリー)

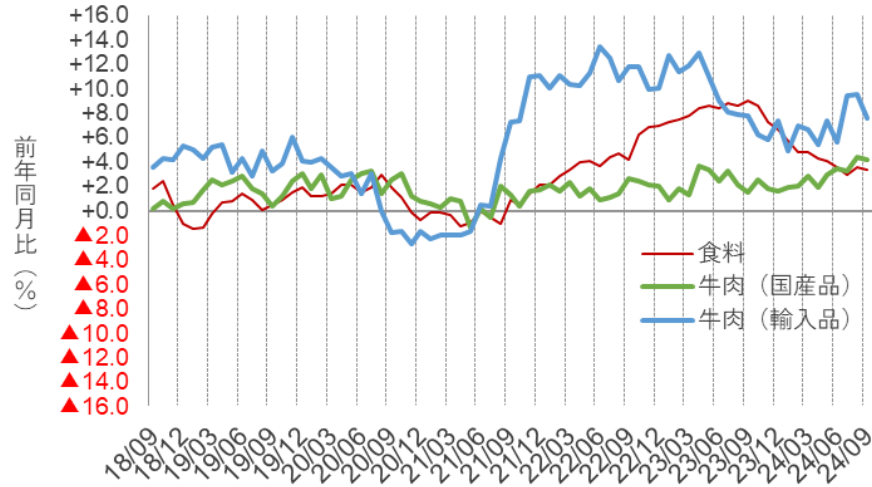


米国 現地相場 (豚ロイン)

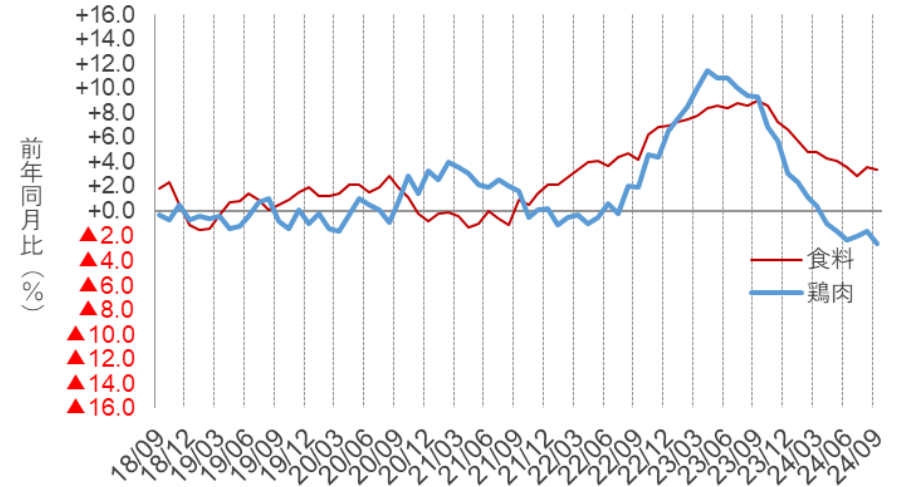


# 消費者物価指数 (CPI)

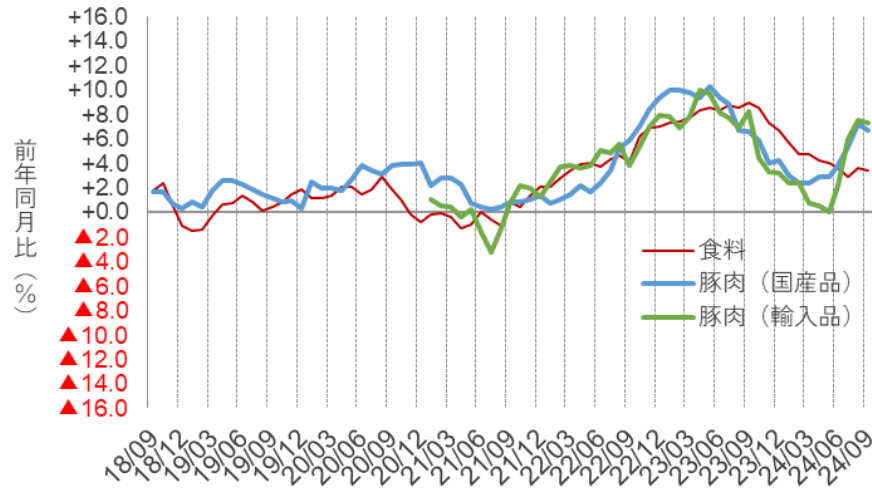
牛肉



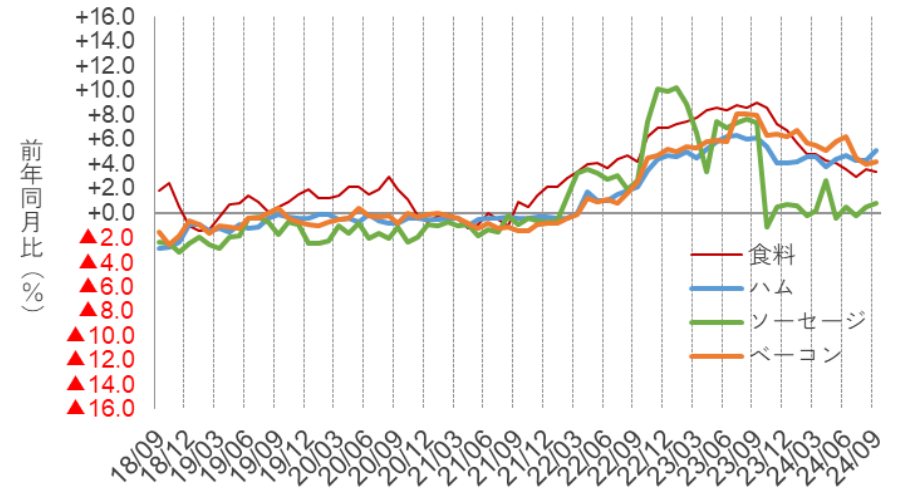
鶏肉



豚肉



加工肉



資料：総務省 消費者物価指数



### 03 外部環境データ

## ハム・ソーセージ 国内生産量/輸入量

4~8月期間計

【生産量】 前年より ▲3.6%

23年度 222,929 トン  
24年度 214,932 トン

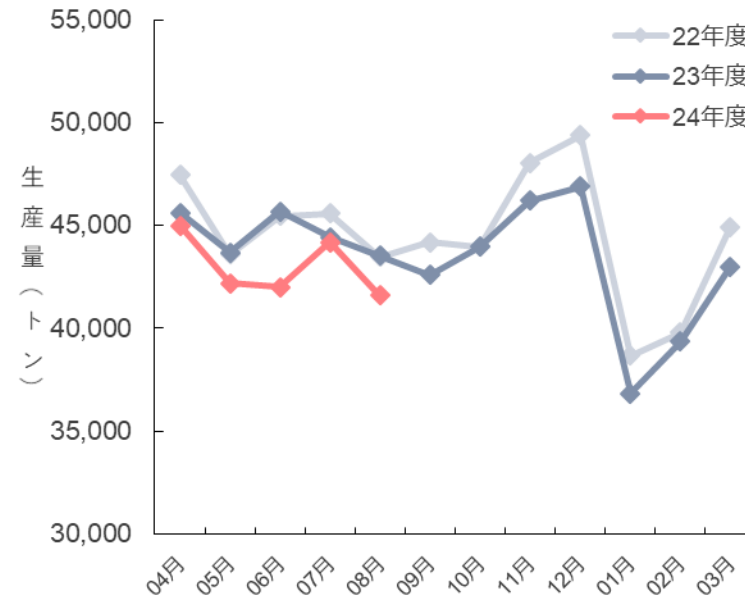
【輸入量】 前年より +1.3%

23年度 13,925 トン  
24年度 14,110 トン

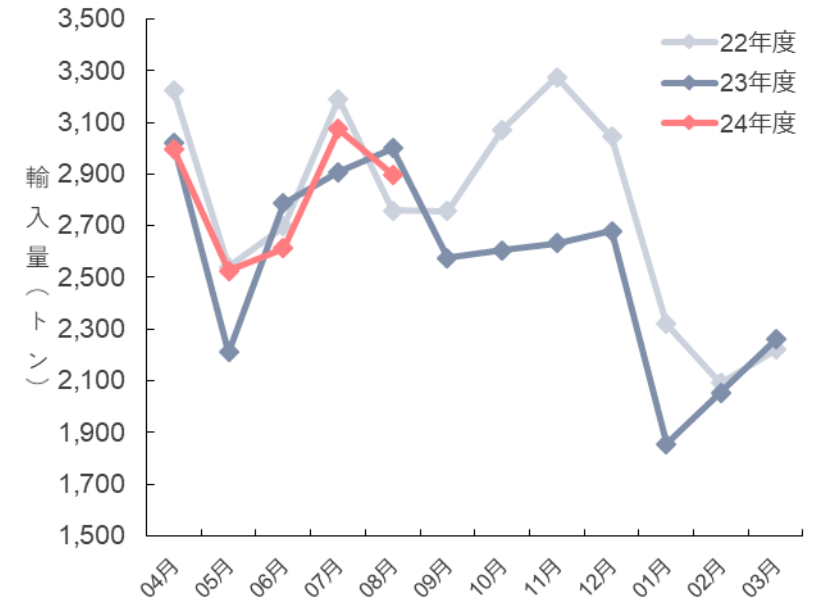
【合計】 前年より ▲3.3%

23年度 236,853 トン  
24年度 229,042 トン

国内生産量推移



輸入量推移



単位：トン

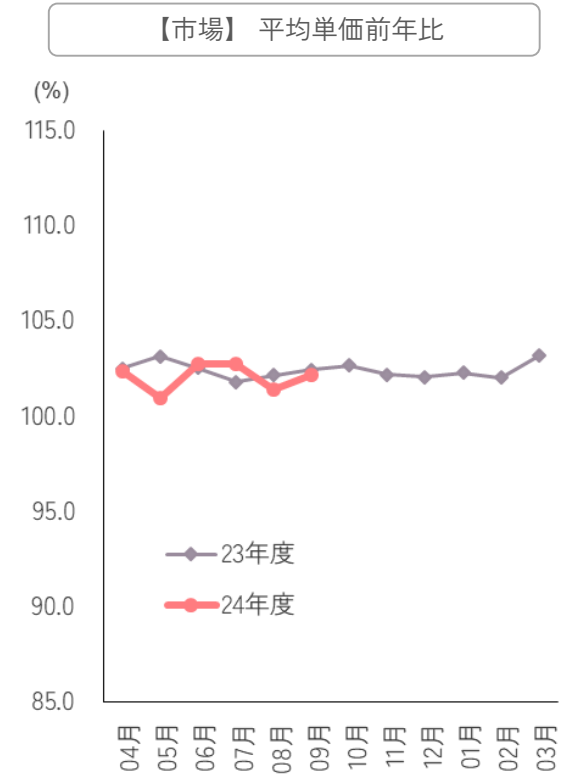
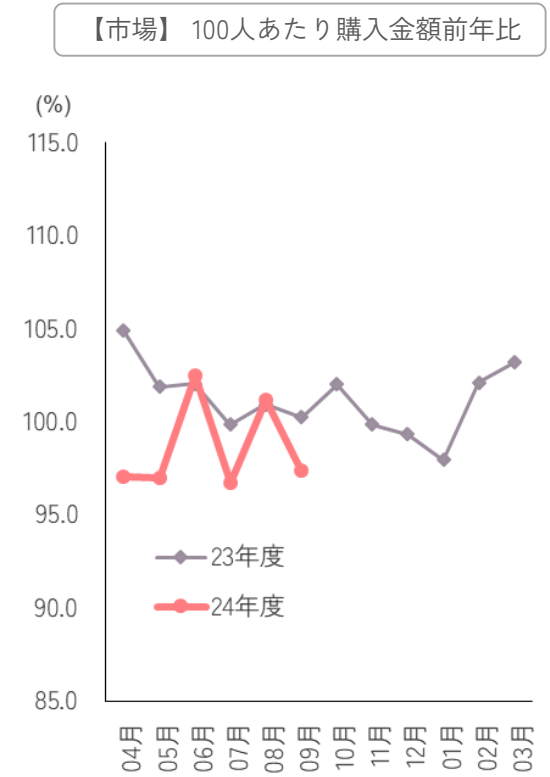
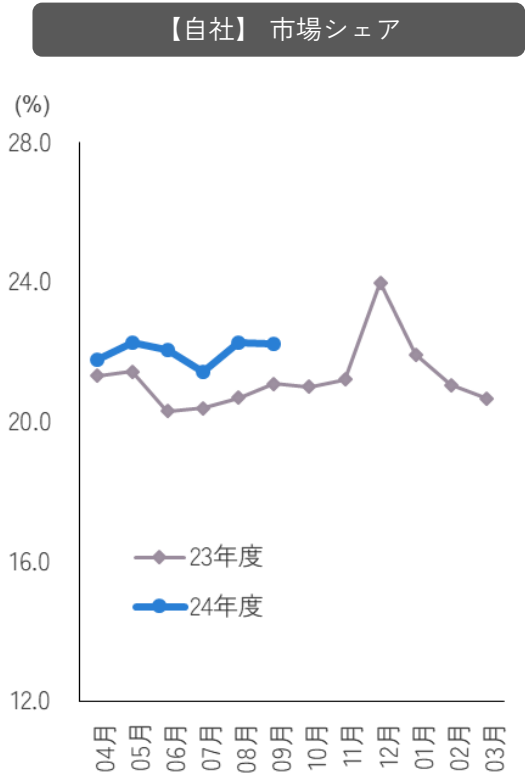
			04月	05月	06月	07月	08月	09月	10月	11月	12月	01月	02月	03月	累計	
生産量	23年度	重量	45,615	43,689	45,669	44,444	43,512	42,591	43,954	46,215	46,897	36,828	39,364	43,011	521,789	
		(増減率)	-3.9%	0.2%	0.5%	-2.5%	0.1%	-3.6%	-0.0%	-3.8%	-5.0%	-4.8%	-1.0%	-4.2%	-2.4%	
	24年度	重量	44,987	42,187	41,990	44,172	41,596									214,932
		(増減率)	-1.4%	-3.4%	-8.1%	-0.6%	-4.4%									-3.6%
輸入量	23年度	重量	3,021	2,209	2,788	2,908	3,000	2,575	2,606	2,632	2,679	1,856	2,053	2,260	30,586	
		(増減率)	-6.4%	-13.0%	3.4%	-8.9%	8.7%	-6.6%	-15.2%	-19.6%	-12.1%	-20.0%	-1.9%	1.8%	-7.9%	
	24年度	重量	2,999	2,525	2,614	3,073	2,899									14,110
		(増減率)	-0.7%	14.3%	-6.2%	5.7%	-3.4%									1.3%
合計	23年度	重量	48,636	45,898	48,457	47,352	46,512	45,166	46,560	48,847	49,576	38,684	41,417	45,271	552,375	
		(増減率)	-4.0%	-0.5%	0.7%	-2.9%	0.6%	-3.8%	-1.0%	-4.8%	-5.5%	-5.6%	-1.1%	-4.0%	-2.7%	
	24年度	重量	47,986	44,712	44,603	47,246	44,495									229,042
		(増減率)	-1.3%	-2.6%	-8.0%	-0.2%	-4.3%									-3.3%

### 03 外部環境データ

# ハム・ソーセージ シェア (ハム・ソーセージ トータル)

【自社シェア】  
4~9月期間計

前年 20.9%  
今年 22.1%  
前年より +1.2%



	04月	05月	06月	07月	08月	09月	10月	11月	12月	01月	02月	03月	期間計
【自社シェア】													
23年度	21.3	21.4	20.3	20.4	20.7	21.1	21.0	21.2	24.0	21.9	21.1	20.7	21.4
24年度	21.8	22.3	22.1	21.4	22.3	22.2							22.1
【100人あたり購入金額前年比】													
23年度	104.9	101.9	102.1	99.9	101.0	100.3	102.0	99.9	99.3	98.0	102.1	103.2	101.7
24年度	97.1	97.0	102.5	96.7	101.2	97.4							98.6
【単価前年比】													
23年度	102.5	103.1	102.5	101.8	102.2	102.4	102.7	102.2	102.1	102.3	102.0	103.2	102.4
24年度	102.4	100.9	102.7	102.8	101.4	102.1							102.1

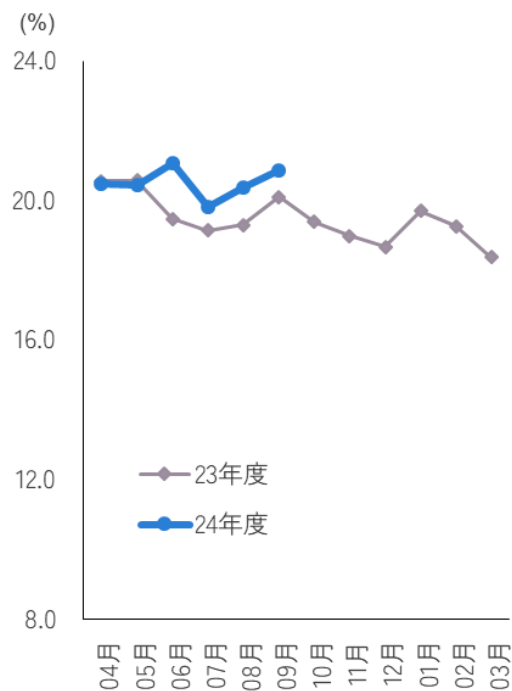
### 03 外部環境データ

# ハム・ソーセージ シェア (ウイナー)

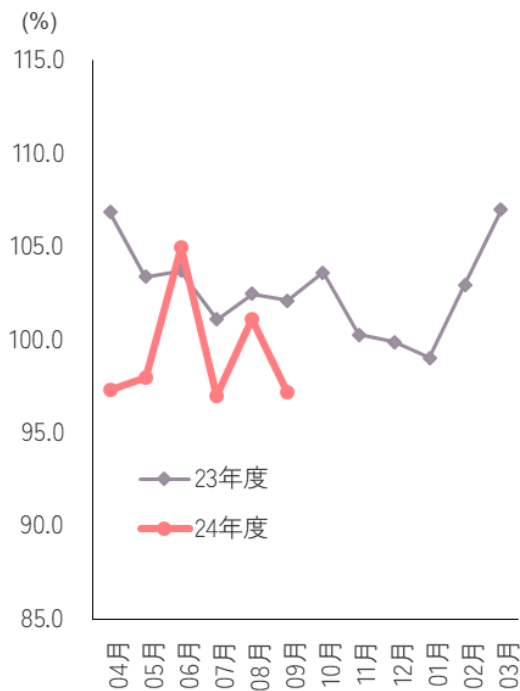
【自社シェア】  
4~9月期間計

前年 19.9%  
今年 20.6%  
前年より +0.7%

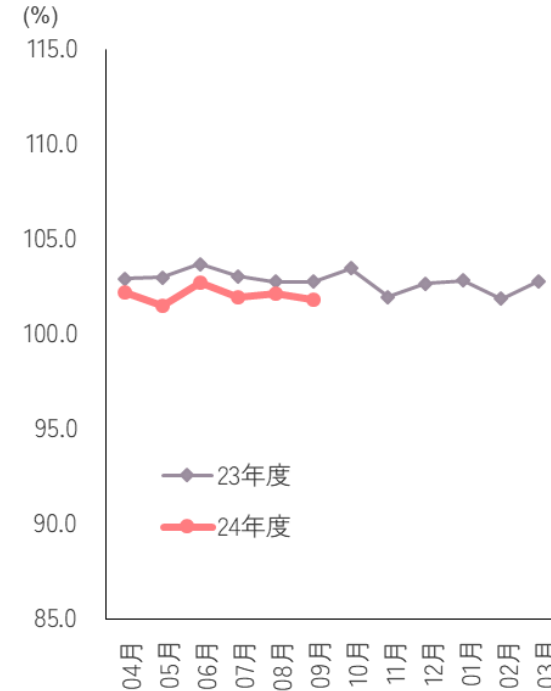
【自社】 市場シェア



【市場】 100人あたり購入金額前年比



【市場】 平均単価前年比



	04月	05月	06月	07月	08月	09月	10月	11月	12月	01月	02月	03月	期間計
<b>【自社シェア】</b>													
23年度	20.6	20.6	19.5	19.1	19.3	20.1	19.4	19.0	18.7	19.7	19.3	18.4	19.6
24年度	20.5	20.4	21.1	19.8	20.4	20.9							20.6
<b>【100人あたり購入金額前年比】</b>													
23年度	106.9	103.4	103.7	101.1	102.5	102.1	103.6	100.3	99.9	99.0	103.0	107.0	103.4
24年度	97.3	97.9	105.0	97.0	101.1	97.2							99.3
<b>【単価前年比】</b>													
23年度	103.0	103.0	103.7	103.1	102.8	102.8	103.5	102.0	102.7	102.8	101.9	102.8	103.0
24年度	102.2	101.5	102.8	102.0	102.2	101.8							102.0

### 03 外部環境データ

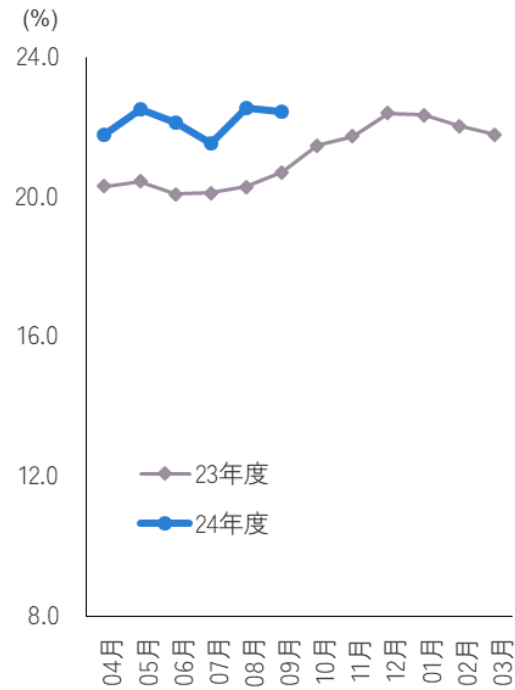
# ハム・ソーセージ シェア (スライスパック)

#### 【自社シェア】

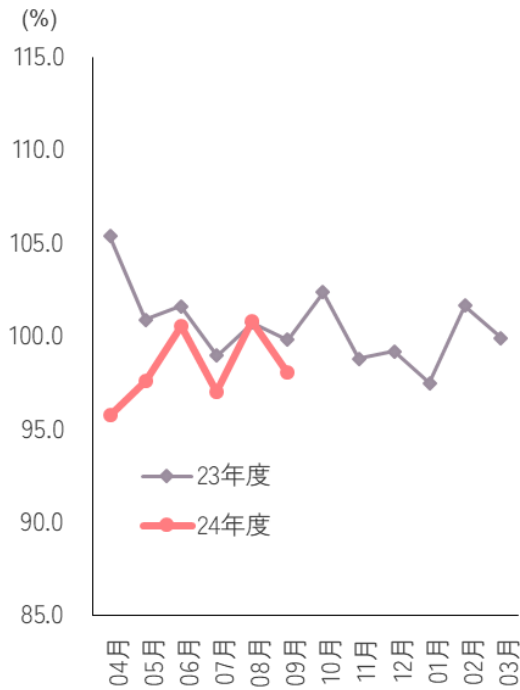
#### 4~9月期間計

前年 20.3%  
今年 22.2%  
前年より +1.9%

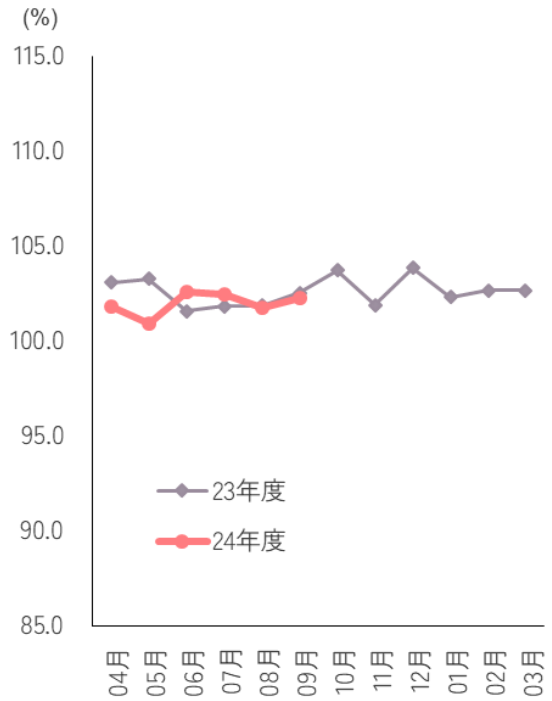
【自社】 市場シェア



【市場】 100人あたり購入金額前年比



【市場】 平均単価前年比



	04月	05月	06月	07月	08月	09月	10月	11月	12月	01月	02月	03月	期間計
<b>【自社シェア】</b>													
23年度	20.3	20.4	20.1	20.1	20.3	20.7	21.5	21.7	22.4	22.3	22.0	21.8	21.2
24年度	21.8	22.5	22.1	21.5	22.6	22.4							22.2
<b>【100人あたり購入金額前年比】</b>													
23年度	105.4	100.9	101.6	99.0	100.7	99.8	102.4	98.8	99.2	97.5	101.7	99.9	101.1
24年度	95.8	97.6	100.6	97.0	100.8	98.1							98.1
<b>【単価前年比】</b>													
23年度	103.1	103.3	101.6	101.9	101.9	102.6	103.7	101.9	103.9	102.3	102.7	102.7	102.6
24年度	101.8	101.0	102.6	102.5	101.8	102.3							102.0

03 外部環境データ

調理加工食品  
シェア  
(ピザ)

【自社シェア】

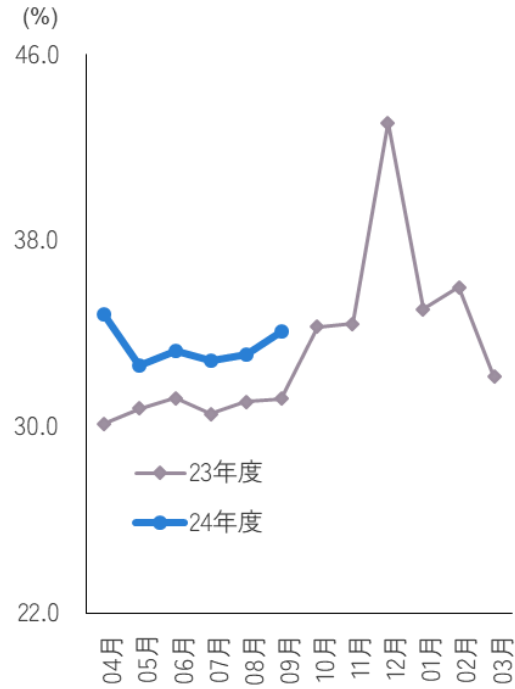
4~9月期間計

前年 30.9%

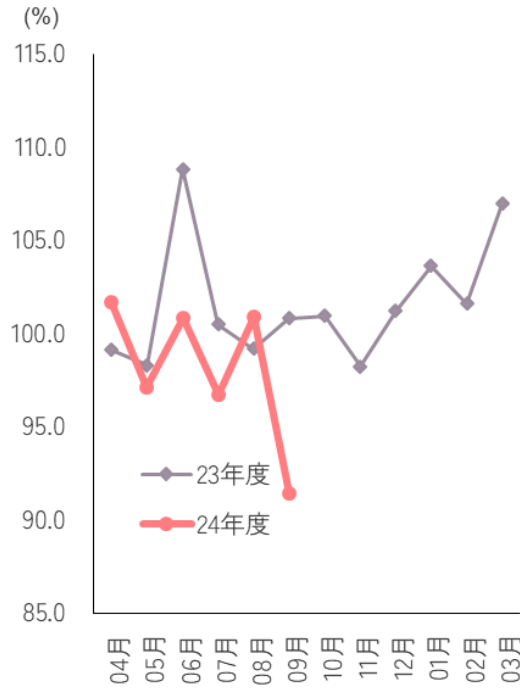
今年 33.5%

前年より +2.6%

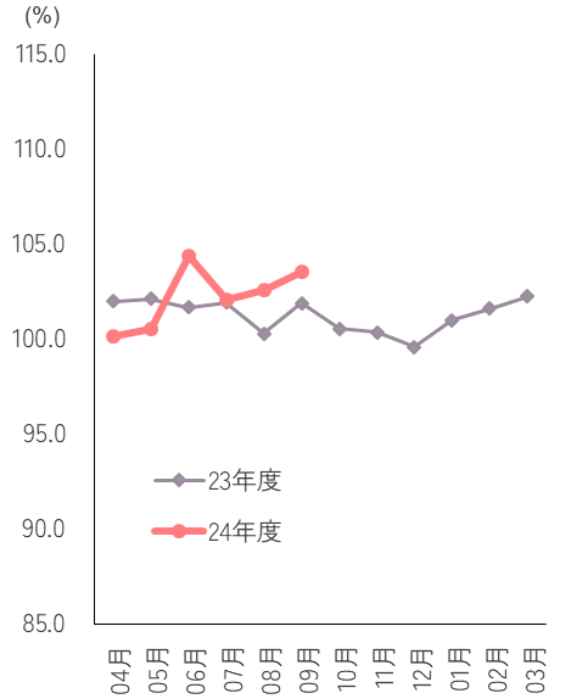
【自社】市場シェア



【市場】100人あたり購入金額前年比



【市場】平均単価前年比



	04月	05月	06月	07月	08月	09月	10月	11月	12月	01月	02月	03月	期間計
【自社シェア】													
23年度	30.2	30.8	31.3	30.6	31.1	31.2	34.3	34.5	43.1	35.1	36.0	32.2	33.9
24年度	34.8	32.7	33.3	32.9	33.1	34.1							33.5
【100人あたり購入金額前年比】													
23年度	99.1	98.3	108.8	100.5	99.2	100.8	101.0	98.3	101.2	103.6	101.6	107.0	101.7
24年度	101.7	97.1	100.8	96.7	100.9	91.5							97.6
【単価前年比】													
23年度	102.0	102.1	101.7	101.9	100.3	101.9	100.5	100.4	99.6	101.0	101.6	102.3	101.3
24年度	100.2	100.5	104.4	102.1	102.6	103.6							102.1

### 03 外部環境データ

## 調理加工食品 シェア (ハンバーグ・ ミートボール)

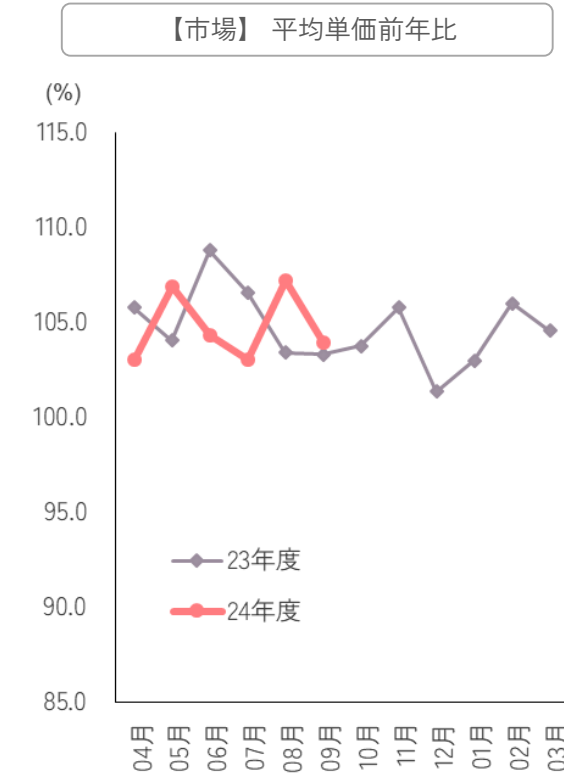
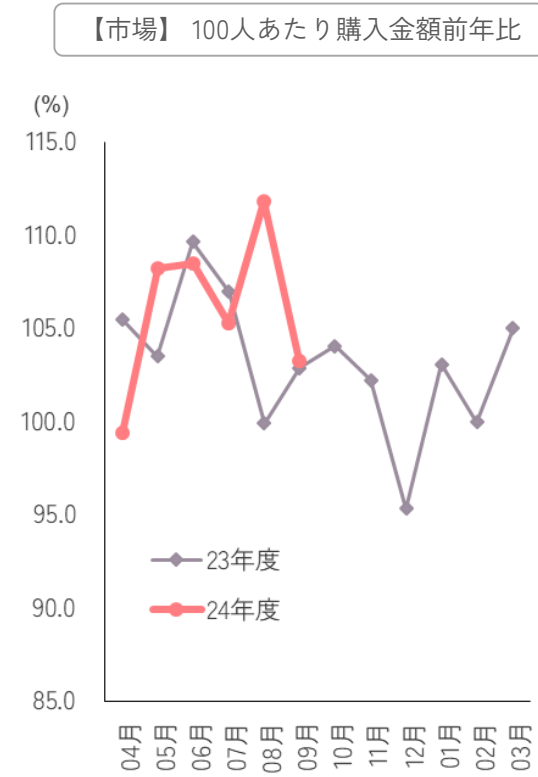
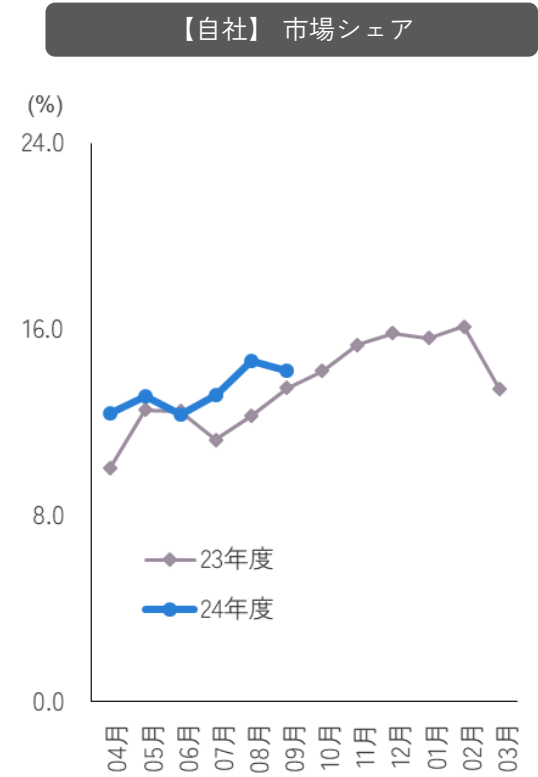
【自社シェア】

4~9月期間計

前年 12.1%

今年 13.3%

前年より +1.2%



	04月	05月	06月	07月	08月	09月	10月	11月	12月	01月	02月	03月	期間計
【自社シェア】													
23年度	10.0	12.5	12.5	11.3	12.3	13.5	14.2	15.3	15.8	15.6	16.1	13.5	13.7
24年度	12.4	13.1	12.4	13.2	14.6	14.2							13.3
【100人あたり購入金額前年比】													
23年度	105.5	103.5	109.7	107.0	99.9	102.9	104.1	102.3	95.3	103.1	100.0	105.0	103.9
24年度	99.4	108.2	108.5	105.3	111.8	103.3							106.5
【単価前年比】													
23年度	105.8	104.1	108.8	106.6	103.4	103.3	103.8	105.8	101.3	103.0	106.0	104.5	104.6
24年度	103.0	106.9	104.3	103.0	107.2	103.9							104.7

03 外部環境データ

調理加工食品  
シェア  
(チキン加熱)

【自社シェア】

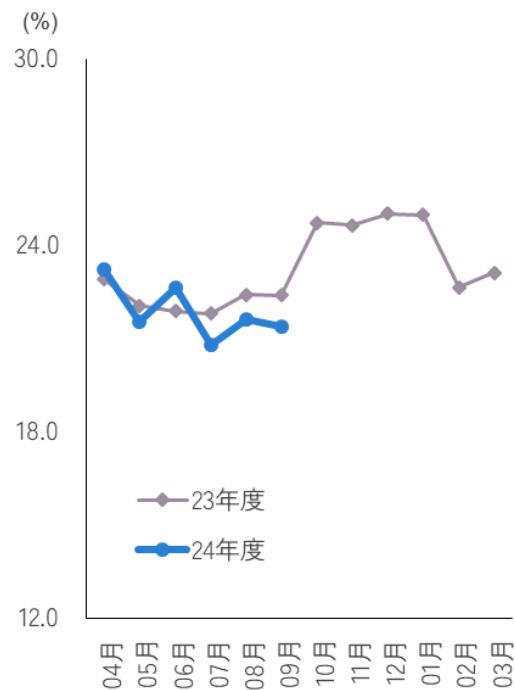
4~9月期間計

前年 22.3%

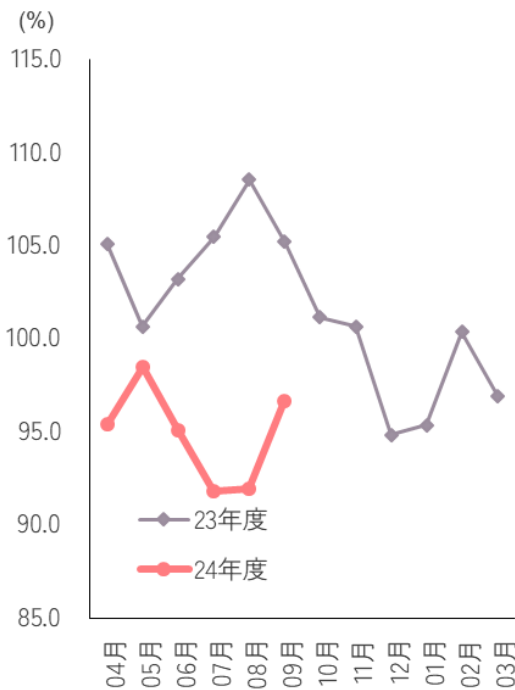
今年 21.8%

前年より ▲0.5%

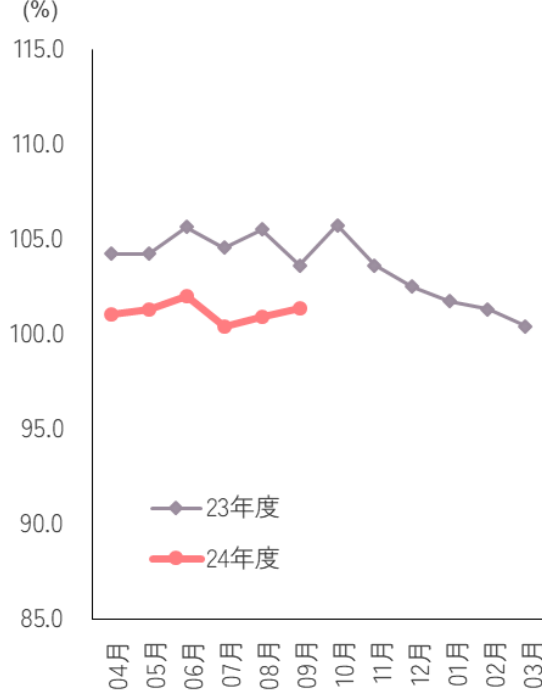
【自社】 市場シェア



【市場】 100人あたり購入金額前年比



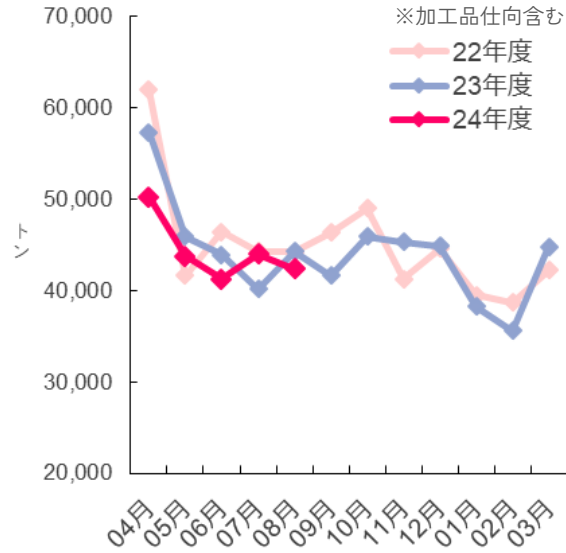
【市場】 平均単価前年比



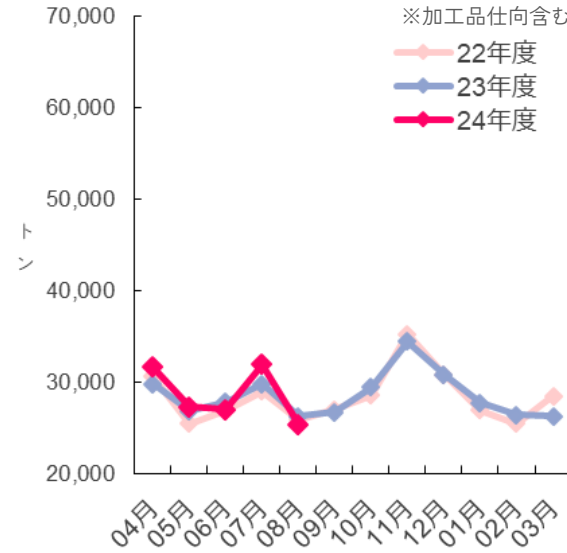
	04月	05月	06月	07月	08月	09月	10月	11月	12月	01月	02月	03月	期間計
【自社シェア】													
23年度	22.9	22.1	21.9	21.8	22.4	22.4	24.7	24.7	25.0	25.0	22.7	23.1	23.2
24年度	23.2	21.6	22.6	20.8	21.6	21.4							21.8
【100人あたり購入金額前年比】													
23年度	105.1	100.7	103.2	105.5	108.5	105.2	101.2	100.7	94.8	95.3	100.4	96.9	102.4
24年度	95.4	98.5	95.1	91.8	92.0	96.7							94.9
【単価前年比】													
23年度	104.2	104.2	105.6	104.5	105.5	103.6	105.7	103.6	102.5	101.7	101.3	100.4	103.7
24年度	101.0	101.3	102.0	100.4	100.9	101.4							101.2

# 食肉 推定出回り量/ 国産相場（牛肉）

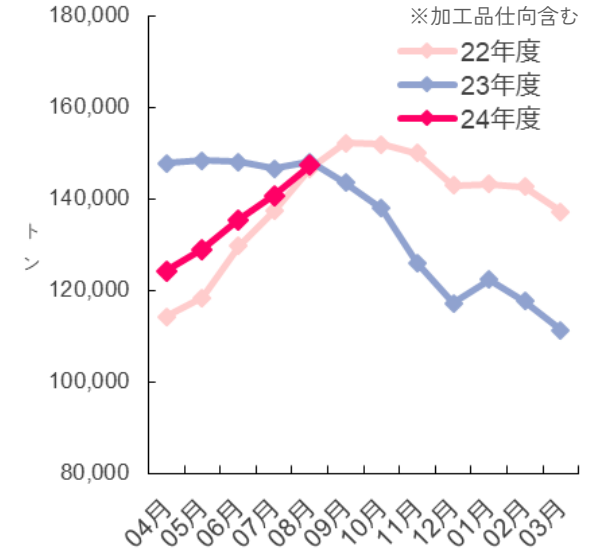
【推定出回り量】 輸入品



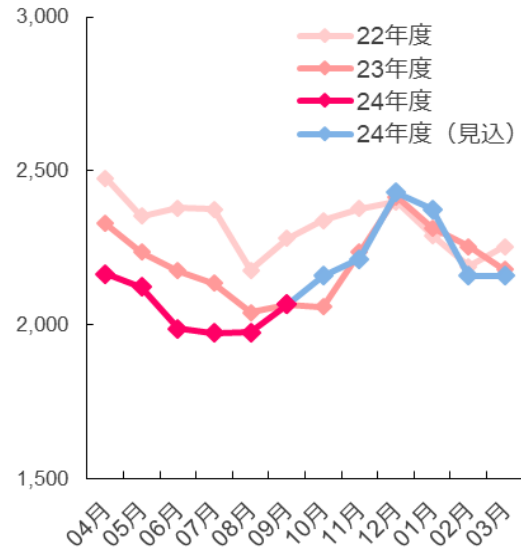
【推定出回り量】 国産品



【期末推定在庫】 輸入品



【国産相場】 和牛去勢A4 東京市場 税込



【推定出回り量】 (4月～8月期間計) ※加工品仕向含む

合計 ▲1.9 %  
 輸入品 ▲4.3 %  
 国産品 +2.0 %

【8月推定期末在庫】 (前年比)

輸入品 ▲0.5 % (▲750 t)

【国産相場】 (24年度 4月～9月平均)

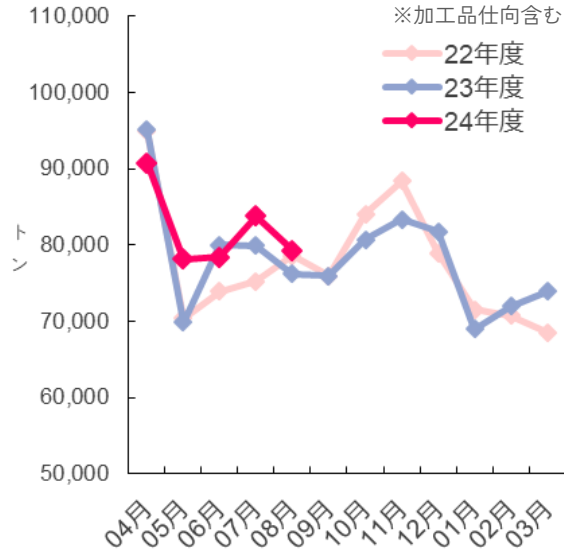
和牛去勢A4 東京市場 税込み 2,048 (▲115) 円/kg

資料：農水省「食肉流通統計」、財務省「貿易統計」、在庫量は農畜産業振興機構調べ。

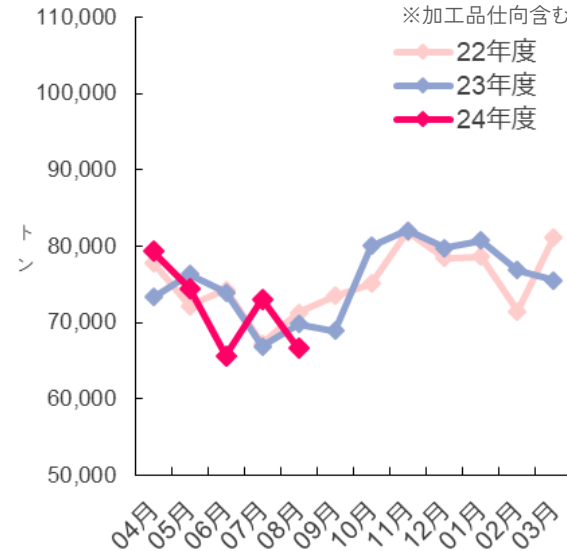


# 食肉 推定出回り量/ 国産相場（豚肉）

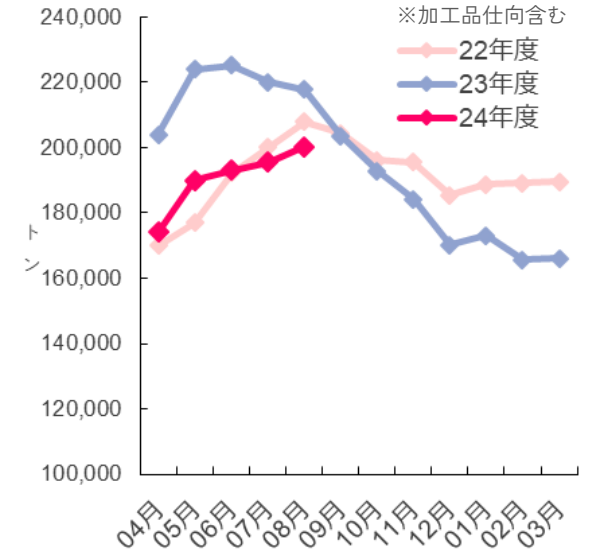
【推定出回り量】 輸入品



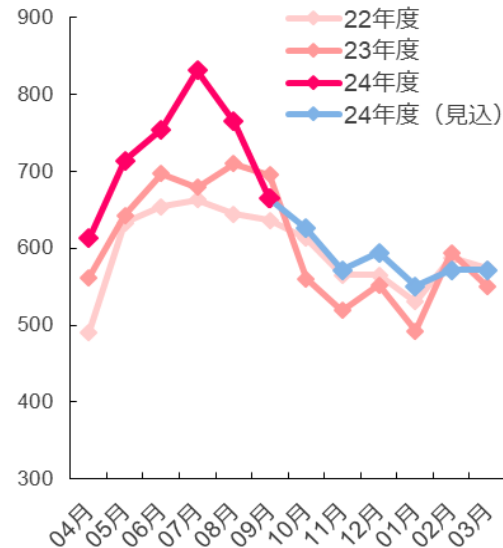
【推定出回り量】 国産品



【期末推定在庫】 輸入品



【国産相場】 国産豚枝肉 上物 東京市場 税込



【推定出回り量】 (4月～8月期間計) ※加工品仕向含む

合計 +1.1%  
 輸入品 +2.3%  
 国産品 ▲0.3%

【8月推定期末在庫】 (前年比)

輸入品 ▲8.0% (▲17,414 t)

【国産相場】 (24年度 4月～9月平均)

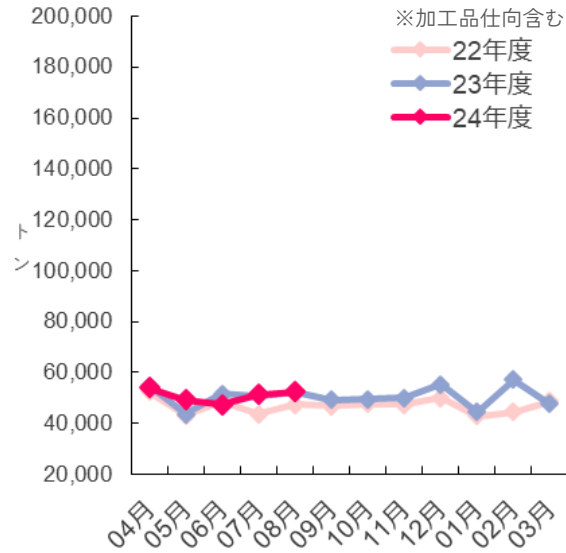
国産豚枝肉 上物 東京市場 税込み 724 (+59) 円/kg

資料：農水省「食肉流通統計」、財務省「貿易統計」、在庫量は農畜産業振興機構調べ。

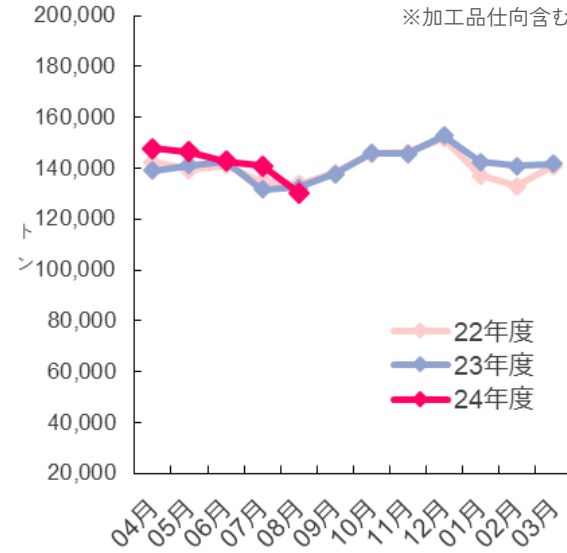
注：数量は部分肉ベース。輸入量は湯沸肉並びにくず肉のうちほほ肉及び頭肉のみ含む。

# 食肉 推定出回り量/ 国産相場（鶏肉）

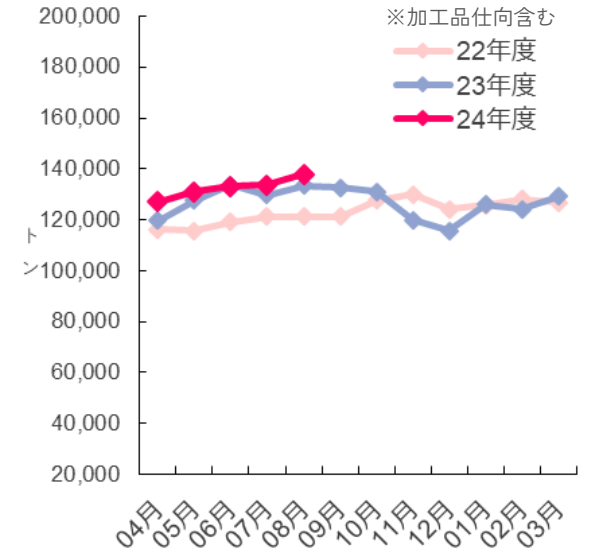
【推定出回り量】 輸入品



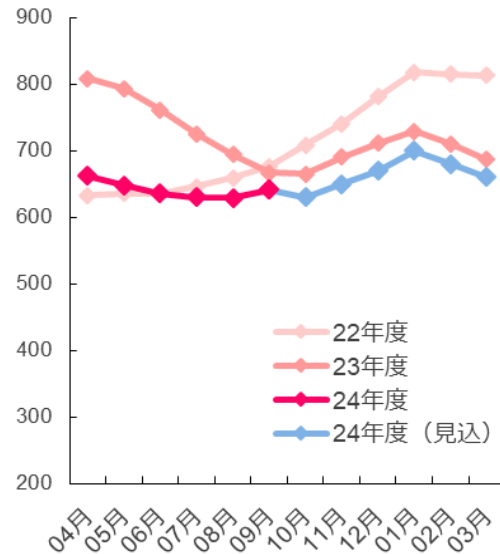
【推定出回り量】 国産品



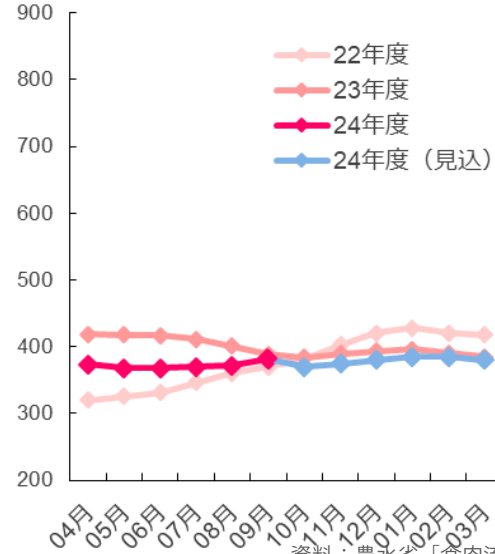
【期末推定在庫】 輸入品



【国産相場】 国産鶏肉 もも 東京 税抜



【国産相場】 国産鶏肉 むね 東京 税抜



※加工品仕向含む

【推定出回り量】（4月～8月期間計）  
 合計 +2.4%  
 輸入品 +0.5%  
 国産品 +3.2%

【8月推定期末在庫】（前年比）  
 輸入品 +3.5%（+4,607t）

【国産相場】（24年度 4月～9月平均）  
 国産鶏肉 もも 東京 税抜き 641（▲115）円/kg  
 国産鶏肉 むね 東京 税抜き 372（▲43）円/kg

お問合せ先

〒153-8587 東京都目黒区三田1-6-21 アルト伊藤ビル  
伊藤ハム米久ホールディングス株式会社  
広報IR室  
電話：03-5723-6889

会社HPからもお問合せいただけます。

<https://www.itoham-yonekyu-holdings.com>

本資料において掲載されている、当社の現在の計画、見通し、戦略等のうち、歴史的事実でないものは将来の業績に関する見通しであり、これらは現在入手可能な情報から得られた当社の判断に基づいております。

従いまして、将来の業績を保証するものではなく、リスクや不確実性を内包するものであることをご承知おきください。

なお、本資料の情報は投資家の皆様に当社への理解を深めていただくことを目的とするものであり、投資勧誘を行うものではありません。

また、掲載された内容については細心の注意を払っておりますが、掲載された情報に誤りがあった場合や、第三者によるデータの改ざん等があった場合、さらにデータのダウンロード等によって障害が生じた場合に関しましては、当社は一切責任を負うものではありませんのでご了承ください。