



株式会社タケエイ(東1: 2151)

平成31年3月期 (2019年3月期)

第3四半期決算 補足資料



株大仙バイオマスエナジー 協和発電所

当第3四半期決算の概況 (連結)



<累計>

単位:百万円

	H29/12 (2017/12)		H30/12 (2018/12)		
	<実績>		<実績>		
		売上高比		売上高比	前年同期比
売上高	22,631	—	23,283	—	+2.9%
営業利益	1,813	8.0%	1,432	6.2%	-21.0%
経常利益	1,734	7.7%	1,155	5.0%	-33.4%
税金等調整前 四半期純利益	1,737	7.7%	340	1.5%	-80.4%
四半期純利益又は純損失◆	1,012	4.5%	-97	—	—

◆親会社株主に帰属する四半期純利益又は純損失 ※百万円未満切捨て

業績に影響を与えた要因

・(株)タケエイ単体の売上原価率は改善傾向。築地の解体で有価物の搬入が増加。復興事業も順調。

・その他グループ各社の動向は概ね予算通り。

・第3四半期(3か月)については、第2四半期(累計)の営業外費用及び特別損失の影響は無くなり、前年同期の水準に近い状態にまで回復。

<四半期>

単位:百万円

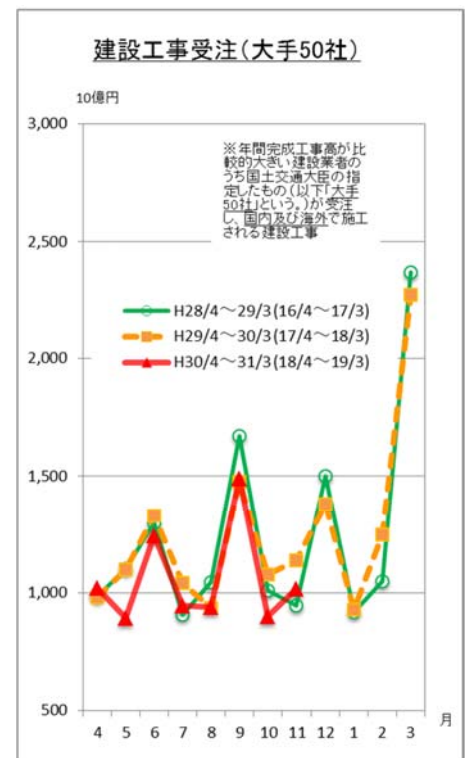
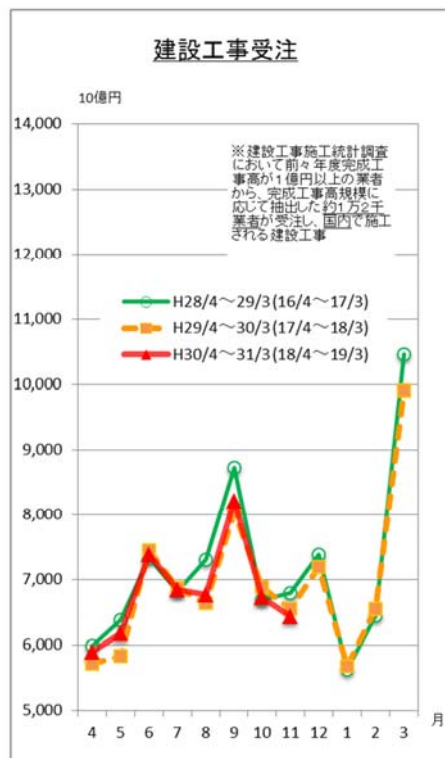
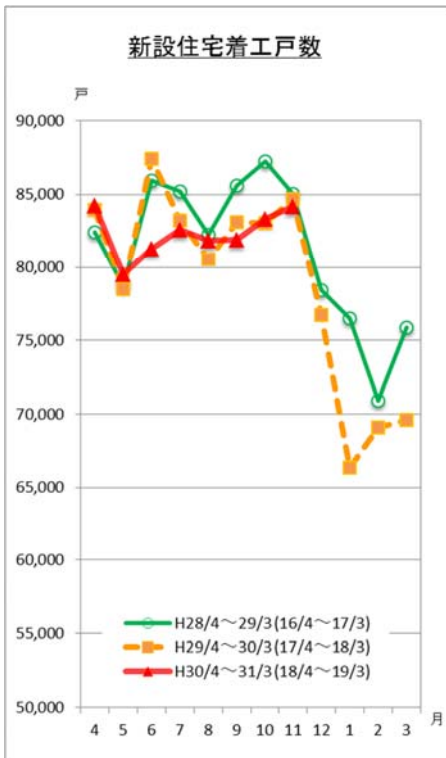
	第1四半期			第2四半期			第3四半期		
	<実績>			<実績>			<実績>		
		売上高比	前年同期比		売上高比	前年同期比		売上高比	前年同期比
売上高	7,380	—	+3.9%	7,863	—	+3.5%	8,039	—	+1.4%
営業利益	207	2.8%	-62.4%	529	6.7%	-0.6%	696	8.7%	-4.5%
経常利益又は経常損失	-6	—	—	495	6.3%	+1.2%	666	8.3%	-9.2%
税金等調整前 四半期純利益又は純損失	-197	—	—	-137	—	—	675	8.4%	-6.1%
四半期純利益又は純損失◆	-272	—	—	-245	—	—	420	5.2%	-12.9%

◆親会社株主に帰属する四半期純利益又は純損失 ※百万円未満切捨て

<新設住宅着工戸数>

<建設工事受注動態統計>

(出所:国土交通省)

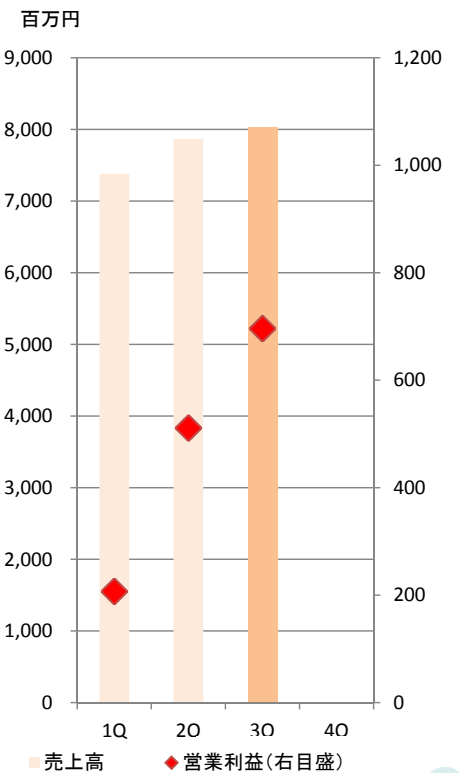
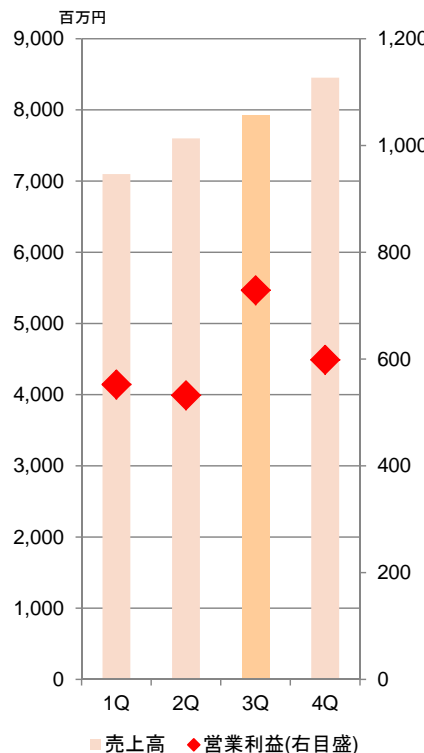
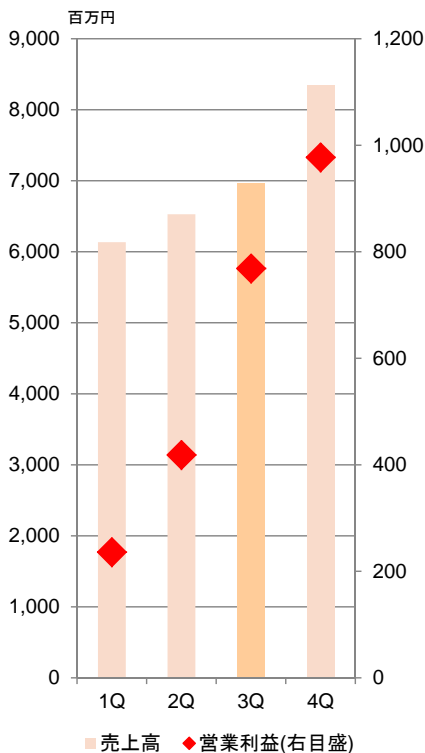


直近3事業年度における四半期決算比較 (連結)

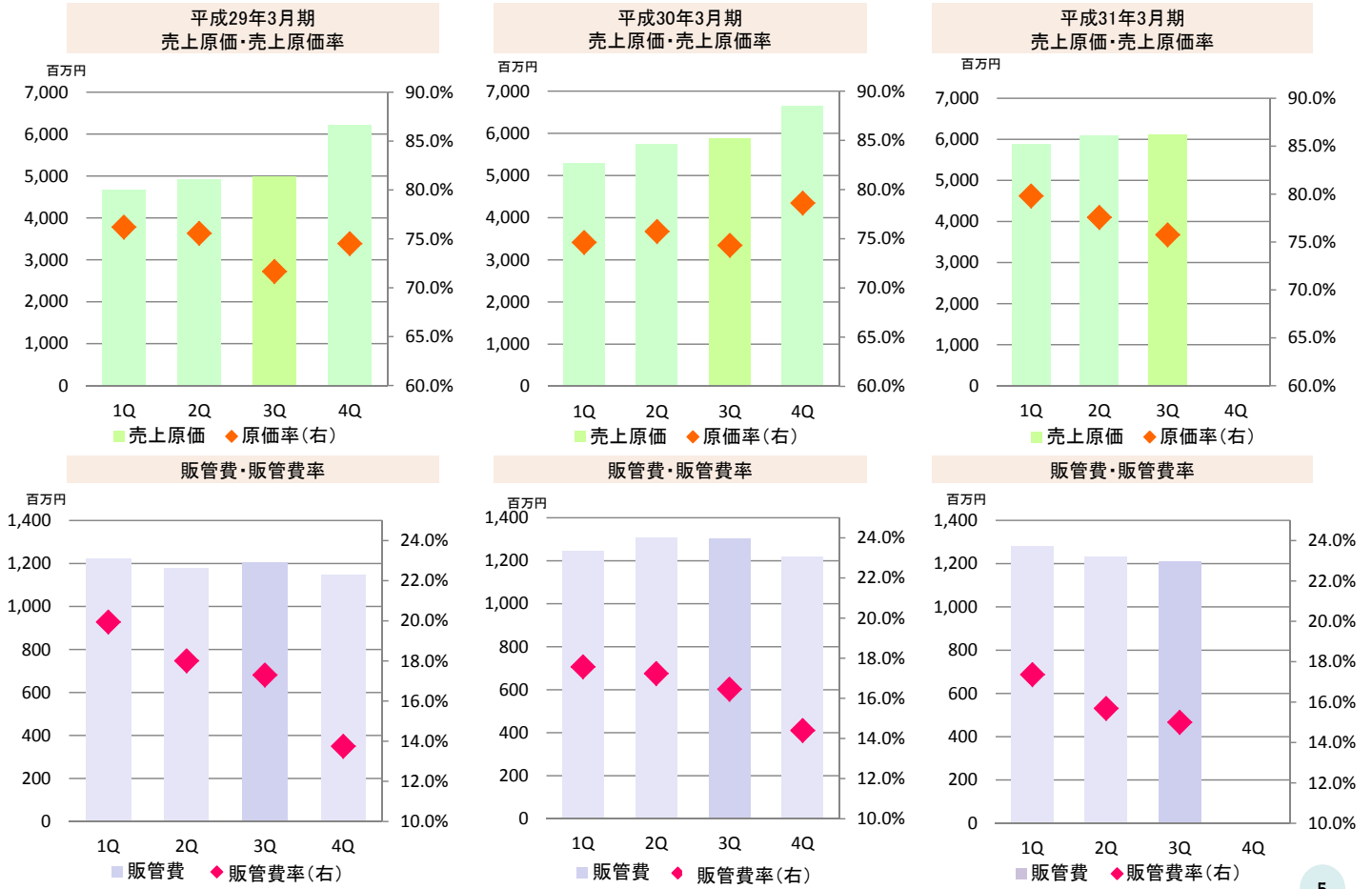
平成29年3月期
売上高・営業利益

平成30年3月期
売上高・営業利益

平成31年3月期
売上高・営業利益



直近3事業年度における四半期決算比較（連結）



事業カテゴリー別売上高／営業利益（率）〈累計〉

単位：百万円

事業カテゴリー	売上高			営業利益			営業利益率	
	H29.12 (2017/12)	H30.12 (2018/12)	前年同期比	H29.12 (2017/12)	H30.12 (2018/12)	前年同期比	H29.12 (2017/12)	H30.12 (2018/12)
連結	22,631	23,283	+2.9%	1,813	1,432	-21.0%	8.0%	6.2%
(株)タケエイ(単体)	10,973	11,452	+4.4%	646	173	-73.3%	5.9%	1.5%
<マテリアル&ランドフィル事業>	6,290	6,145	-2.3%	929	926	-0.3%	14.8%	15.1%
<再生可能エネルギー事業>	2,767	3,067	+10.8%	144	185	+28.2%	5.2%	6.0%
<環境エンジニアリング事業>	3,174	3,140	-1.1%	54	1	-98.8%	1.7%	0.0%
<環境コンサルティング事業>	893	1,089	+22.0%	145	121	-16.4%	16.2%	11.1%
連結消去	-1,466	-1,610		-105	27			

※百万円未満 四捨五入(連結数値のみ切捨て)

(注)1: 各カテゴリー別の数値は、グループ各社の連結消去前売上高、営業利益を単純合算
 (注)2: 事業カテゴリーのうち、環境エンジニアリング事業は富士車輛株

グループ各社の売上／営業利益（率）＜累計＞

単位：百万円

会社名	売上高			営業利益			営業利益率		主な業務
	H29.12 (2017/12)	H30.12 (2018/12)	前年同期比	H29.12 (2017/12)	H30.12 (2018/12)	前年同期比	H29.12 (2017/12)	H30.12 (2018/12)	
連結	22,631	23,283	+2.9%	1,813	1,432	-21.0%	8.0%	6.2%	
＜廃棄物処理・リサイクル事業：建設廃棄物処理＞									
(株)タケエイ	10,973	11,452	+4.4%	646	173	-73.3%	5.9%	1.5%	建設廃棄物等の収集運搬・中間処理・リサイクル・最終処分
＜廃棄物処理・リサイクル事業：マテリアル＞									
(株)池田商店	519	665	+28.2%	125	227	+81.7%	24.1%	34.1%	再生骨材・再生砕石への再資源化
(株)ギプロ	670	587	-12.3%	249	211	-15.0%	37.1%	36.0%	廃石膏ボード再資源化
(株)グリーンアローズ関東	299	275	-8.0%	16	-5	—	5.4%	—	廃石膏ボード再資源化
(株)グリーンアローズ東北	166	174	+4.4%	-27	-29	—	—	—	廃石膏ボード再資源化
(株)タケエイメタル	828	872	+5.2%	54	64	+17.3%	6.6%	7.3%	鉄・非鉄スクラップのリサイクル
東北交易(株)	248	185	-25.5%	16	32	+95.9%	6.6%	17.4%	汚泥・燃えがら・ばいじん類・鉱さい等由来の再生砕石 製造(リサイクル)
イコールゼロ(株)	1,147	1,157	+0.9%	102	87	-15.0%	8.9%	7.5%	廃液処理・有害産業廃棄物処理・リサイクル
(株)タケエイグリーンリサイクル	452	487	+7.9%	-51	-14	—	—	—	生木等の再生資源化・再生エネルギー原燃料化
＜廃棄物処理・リサイクル事業：ランドフィル＞									
(株)北陸環境サービス	1,187	873	-26.4%	494	320	-35.2%	41.6%	36.6%	管理型最終処分場の運営、廃プラリサイクル
(株)信州タケエイ	691	785	+13.6%	-45	37	—	—	4.7%	産業廃棄物・一般廃棄物の収集運搬・中間処理・リサイクル、解体等
(株)タケエイエナジー&パーク	82	84	+2.3%	14	17	+18.2%	17.0%	19.7%	パークゴルフ場運営、太陽光発電
(株)門前クリーンパーク	—	—	—	-19	-21	—	—	—	＜事業準備会社＞管理型最終処分場
＜再生可能エネルギー事業＞									
(株)T・Vエナジーホールディングス	—	—	—	-0.2	-0.2	—	—	—	再生可能エネルギー事業への投融資・運営
(株)津軽バイオマスエナジー	1,097	1,165	+6.1%	64	104	+63.9%	5.8%	9.0%	木質バイオマス発電
(株)花巻バイオマスエナジー	1,089	1,073	-1.5%	112	69	-38.4%	10.3%	6.4%	木質バイオマス発電
(株)田村バイオマスエナジー	—	—	—	-24	-29	—	—	—	＜事業準備会社＞木質バイオマス発電
(株)横須賀バイオマスエナジー	—	—	—	-11	-17	—	—	—	＜事業準備会社＞木質バイオマス発電
(株)大仙バイオマスエナジー	—	—	—	-1.2	-17	—	—	—	＜事業準備会社＞木質バイオマス発電
花巻バイオチップ(株)	428	460	+7.5%	-15	29	—	—	6.3%	木質バイオマス発電用燃料の製造・供給
(株)津軽あつがるパワー	94	108	+15.1%	9	12	+25.9%	9.9%	10.8%	小売電気事業
(株)花巻銀河パワー	58	261	+348.1%	10	34	+227.2%	17.9%	13.0%	小売電気事業
(株)大仙こまちパワー	—	—	—	—	-0.2	—	—	—	＜事業準備会社＞小売電気事業 H30/8設立
＜環境エンジニアリング事業＞									
富士車輛(株)	3,174	3,140	-1.1%	54	1	-98.8%	1.7%	0.0%	環境プラント・車輛等の開発・製造・販売
＜環境コンサルティング事業＞									
環境保全(株)	491	539	+9.8%	56	46	-17.8%	11.5%	8.6%	環境計量証明事業
(株)アースアプレイザル	402	551	+36.9%	89	75	-15.5%	22.1%	13.6%	環境コンサルティング
消去	-1,466	-1,610		-105	27				

※百万円未満 四捨五入(連結数値のみ切捨て)

(注)平成31年3月期より、(株)タケエイグリーンリサイクル及び(株)タケエイエナジー&パークは従来の＜再生可能エネルギー事業＞からそれぞれ、＜廃棄物処理・リサイクル事業：マテリアル＞、＜廃棄物処理・リサイクル事業：ランドフィル＞に変更

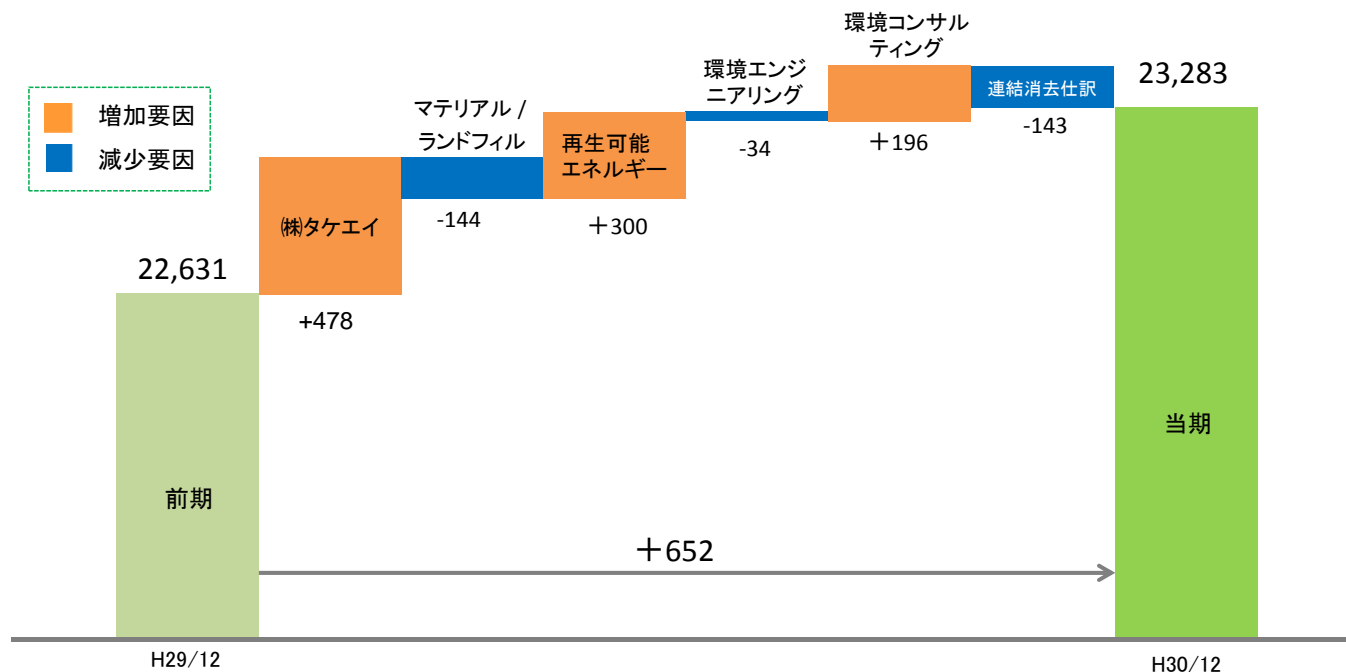
事業カテゴリー別売上高 増減分析

○**㈱タケエイ**: 第3四半期(3カ月)は収運、処分、コンサルがいずれも好調

○**再生可能エネルギー**: 電力小売事業が伸長

○**環境コンサルティング**: グループネットワークを利用することにより受注が積み上がる

単位: 百万円
(百万円未満切捨て)



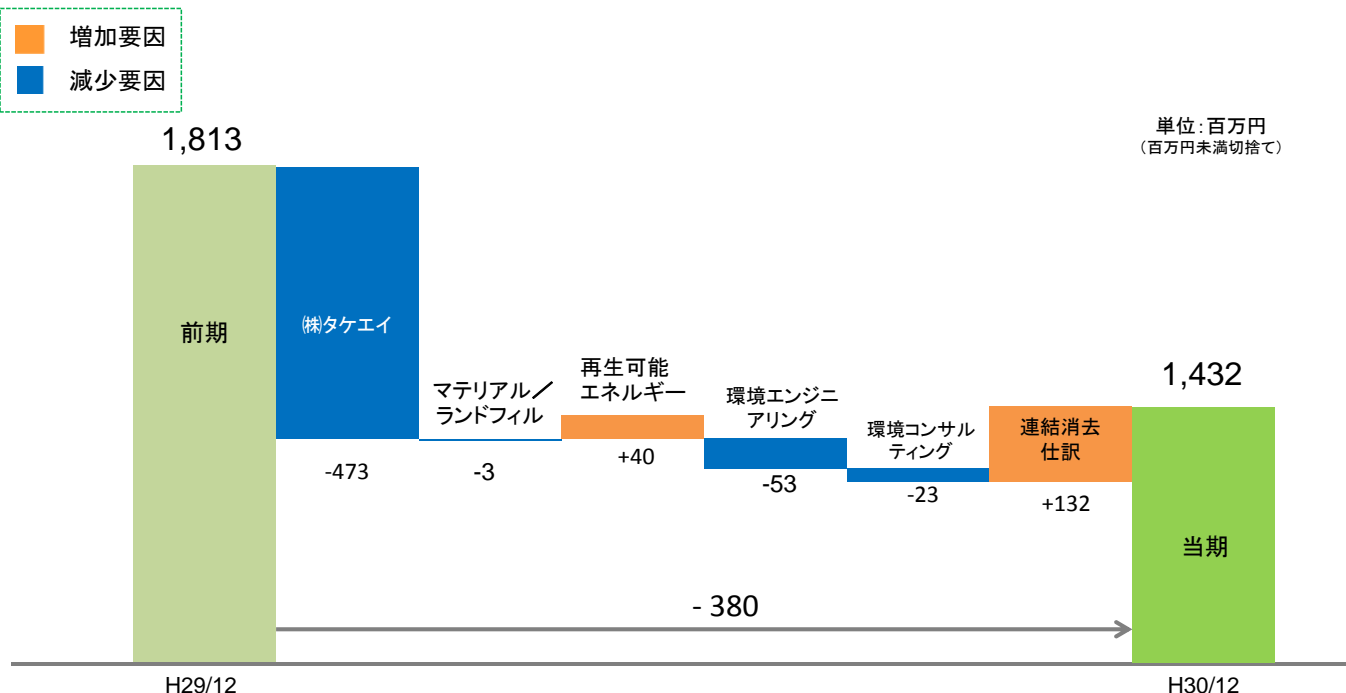
(注)1: 各カテゴリー別の数値は、グループ各社の連結消去前売上高の増減を単純合算

事業カテゴリー別営業利益 増減分析

○**㈱タケエイ**: 売上原価率が第2四半期よりも低下し、減益幅が累計で減少

○**再生可能エネルギー**: 電力小売りの販売量増加及び花巻バイオチップ(株)の燃料チップ供給増加により増益

○**環境エンジニアリング**: 受注は堅調であるが、3Q(累計)の納品が昨年度に比し若干減少していることから減益



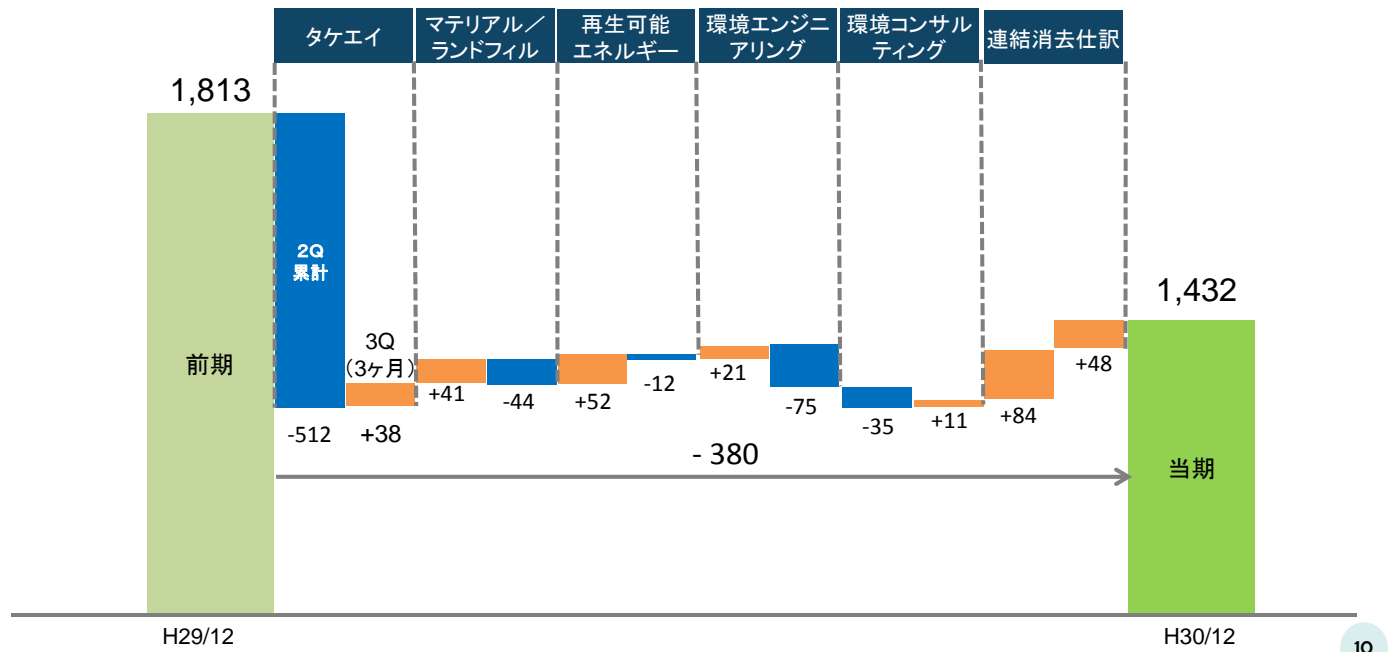
単位: 百万円
(百万円未満切捨て)

(注)1: 各カテゴリー別の数値は、グループ各社の連結消去前営業利益の増減を単純合算

前頁のカテゴリー別営業利益増減を、第2四半期(累計)と第3四半期(3か月)に分解

第2四半期 (累計)	第3四半期 (3か月)
---------------	----------------

単位:百万円
(百万円未満切捨て)



損益動向 (連結)

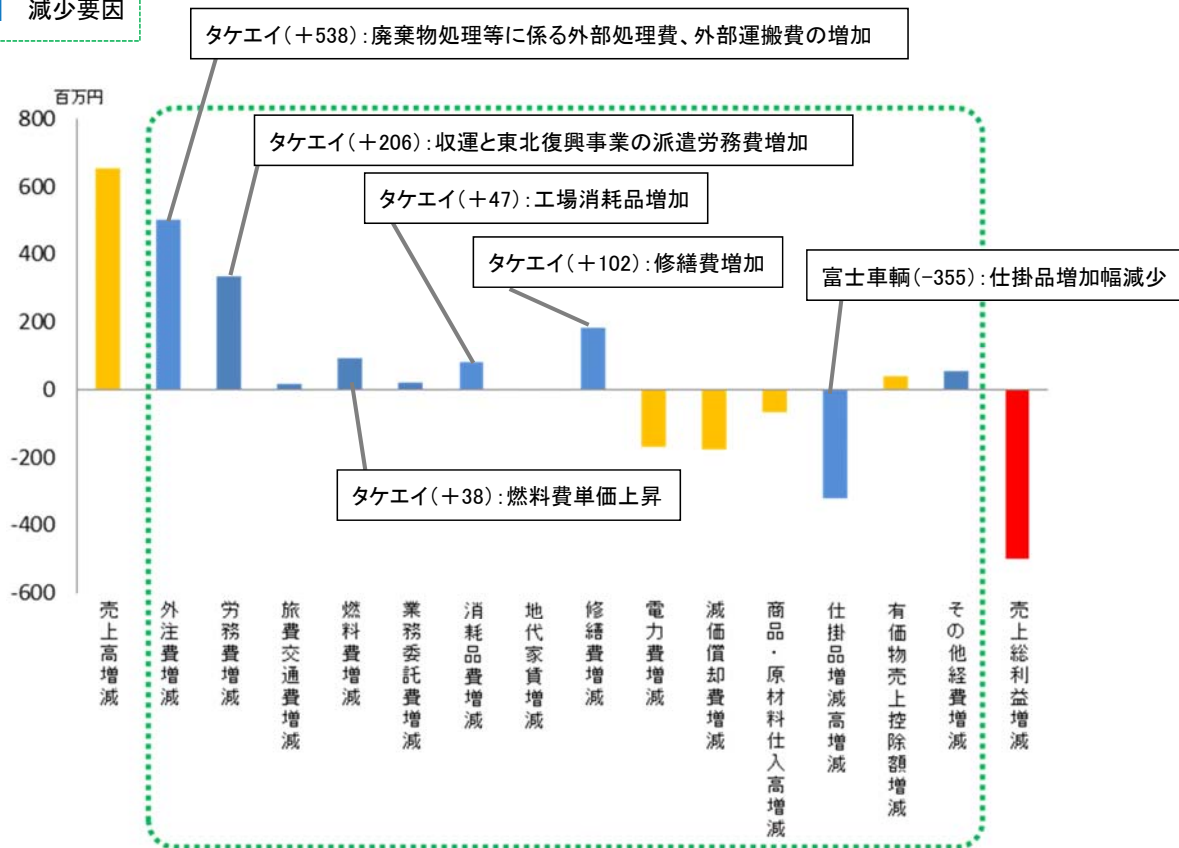
単位: 百万円

	H30.12 (2018/12)															
	<累計>	※前年同期増減			第1四半期 (1Q)			第2四半期 (2Q)			第3四半期 (3Q)					
		売上高比	(増減)	前同比	<四半期>	売上高比	(増減)	前同比	<四半期>	売上高比	(増減)	前同比				
売上高	23,283	100.0%		7,380	100.0%	+3.9%	7,863	100.0%	+3.5%	8,040	100.0%	+1.4%				
売上原価	18,105	77.8%	(+2.9%pt)	+6.8%	5,890	79.8%	(+5.2%pt)	+11.2%	6,101	77.6%	(+1.8%pt)	+6.0%	6,114	76.1%	(+1.7%pt)	+3.7%
(うち)																
外注費	6,071	26.1%	(+1.5%pt)	+9.0%	2,071	28.1%	(+3.0%pt)	+16.3%	1,878	23.9%	(-1.0%pt)	-0.6%	2,122	26.4%	(+2.4%pt)	+11.7%
労務費	4,543	19.5%	(+0.9%pt)	+7.9%	1,498	20.3%	(+1.0%pt)	+9.1%	1,484	18.9%	(+0.5%pt)	+6.3%	1,561	19.4%	(+1.2%pt)	+8.3%
経費	8,405	36.1%	(-0.8%pt)	+0.8%	2,689	36.4%	(-1.2%pt)	+0.5%	2,740	34.8%	(-1.2%pt)	+0.0%	2,976	37.0%	(+0.1%pt)	+1.7%
(うち)																
旅費交通費	412	1.8%	(+0.0%pt)	+4.2%	134	1.8%	(+0.0%pt)	+4.3%	135	1.7%	(-0.0%pt)	+1.4%	143	1.8%	(+0.1%pt)	+7.0%
燃料費	582	2.5%	(+0.3%pt)	+18.4%	183	2.5%	(+0.3%pt)	+17.0%	193	2.5%	(+0.4%pt)	+21.7%	207	2.6%	(+0.3%pt)	+16.8%
業務委託費	416	1.8%	(+0.0%pt)	+5.6%	135	1.8%	(-0.0%pt)	+2.8%	124	1.6%	(-0.0%pt)	+0.7%	157	2.0%	(+0.2%pt)	+12.5%
消耗品費	627	2.7%	(+0.3%pt)	+14.5%	224	3.0%	(+0.9%pt)	+50.9%	203	2.6%	(+0.2%pt)	+11.9%	199	2.5%	(-0.3%pt)	-8.1%
地代家賃	184	0.8%	(-0.0%pt)	-0.3%	59	0.8%	(-0.1%pt)	-5.1%	63	0.8%	(-0.0%pt)	+1.7%	62	0.8%	(+0.0%pt)	+2.6%
リース料	205	0.9%	(-0.0%pt)	+2.7%	65	0.9%	(-0.2%pt)	-14.2%	61	0.8%	(-0.1%pt)	-3.9%	79	1.0%	(+0.2%pt)	+30.8%
修繕費	924	4.0%	(+0.7%pt)	+24.9%	252	3.4%	(+0.3%pt)	+13.6%	288	3.7%	(+1.1%pt)	+48.4%	384	4.8%	(+0.7%pt)	+18.7%
電力費	135	0.6%	(-0.8%pt)	-55.4%	56	0.8%	(-0.6%pt)	-42.0%	46	0.6%	(-0.8%pt)	-56.1%	33	0.4%	(-0.9%pt)	-67.4%
減価償却費	1,564	6.7%	(-1.0%pt)	-10.1%	510	6.9%	(-1.1%pt)	-10.2%	518	6.6%	(-0.9%pt)	-9.5%	536	6.7%	(-0.9%pt)	-10.6%
商品・原材料仕入高	2,740	11.8%	(-0.6%pt)	-2.4%	861	11.7%	(-1.0%pt)	-3.9%	905	11.5%	(-1.2%pt)	-6.7%	973	12.1%	(+0.2%pt)	+3.3%
仕掛品増減高	-321	-1.4%	(+1.5%pt)	—	-213	-2.9%	(+2.6%pt)	—	193	2.5%	(+3.9%pt)	—	-301	-3.7%	(-2.0%pt)	—
他勘定振替高	-163	-0.7%	(-0.2%pt)	—	-28	-0.4%	(+0.2%pt)	—	-54	-0.7%	(-0.3%pt)	—	-82	-1.0%	(-0.4%pt)	—
有価物売上控除額(▲)	-407	-1.7%	(-0.1%pt)	+10.7%	-137	-1.9%	(-0.5%pt)	+44.6%	-132	-1.7%	(-0.1%pt)	+7.8%	-137	-1.7%	(+0.2%pt)	-8.4%
売上総利益	5,178	22.2%	(-2.9%pt)	-8.8%	1,490	20.2%	(-5.2%pt)	-17.3%	1,763	22.4%	(-1.8%pt)	-4.3%	1,925	23.9%	(-1.7%pt)	-5.4%
販売費及び一般管理費	3,745	16.1%	(-1.0%pt)	-3.1%	1,282	17.4%	(-0.2%pt)	+2.7%	1,234	15.7%	(-1.6%pt)	-5.9%	1,229	15.3%	(-1.2%pt)	-5.8%
人件費	2,322	10.0%	(-0.4%pt)	-1.3%	800	10.8%	(+0.2%pt)	+6.3%	771	9.8%	(-0.8%pt)	-4.8%	752	9.4%	(-0.6%pt)	-5.1%
その他経費	1,423	6.1%	(-0.6%pt)	-5.8%	482	6.5%	(-0.5%pt)	-2.8%	463	5.9%	(-0.7%pt)	-7.6%	478	5.9%	(-0.5%pt)	-7.0%
(うち) のれん償却	53	0.2%	(-0.4%pt)	-60.4%	18	0.2%	(-0.4%pt)	-60.4%	18	0.2%	(-0.4%pt)	-60.4%	18	0.2%	(-0.3%pt)	-60.4%
営業利益	1,433	6.2%	(-1.9%pt)	-21.0%	208	2.8%	(-5.0%pt)	-62.4%	529	6.7%	(-0.3%pt)	-0.6%	696	8.7%	(-0.5%pt)	-4.5%
営業外収益	86	0.4%	(-0.0%pt)	-6.3%	33	0.4%	(+0.1%pt)	+21.7%	23	0.3%	(-0.0%pt)	+0.6%	31	0.4%	(-0.2%pt)	-27.4%
(うち) 持分法による投資利益	13	0.1%	(+0.1%pt)	+1623.9%	8	0.1%	(+0.1%pt)	—	1	0.0%	(+0.0%pt)	—	4	0.1%	(+0.0%pt)	+454.8%
営業外費用	364	1.6%	(+0.8%pt)	+111.9%	246	3.3%	(+2.4%pt)	+260.2%	56	0.7%	(-0.1%pt)	-13.7%	61	0.8%	(+0.3%pt)	+60.8%
(うち) 貸倒引当金繰入	191	0.8%	(+0.8%pt)	—	191	2.6%	(+2.6%pt)	—	—	—	—	—	—	—	—	—
支払利息	122	0.5%	(+0.0%pt)	+5.4%	40	0.5%	(+0.0%pt)	+6.5%	41	0.5%	(+0.0%pt)	+4.0%	42	0.5%	(+0.0%pt)	+5.8%
経常利益	1,156	5.0%	(-2.7%pt)	-33.4%	-6	-0.1%	(-7.3%pt)	—	495	6.3%	(-0.1%pt)	+1.2%	666	8.3%	(-1.0%pt)	-9.2%
特別利益	33	0.1%	(-0.1%pt)	-31.7%	10	0.1%	(-0.0%pt)	+3.9%	12	0.1%	(+0.0%pt)	+27.3%	11	0.1%	(-0.2%pt)	-62.0%
特別損失	847	3.6%	(+3.4%pt)	+1820.2%	201	2.7%	(+2.7%pt)	—	644	8.2%	(+8.2%pt)	—	2	0.0%	(-0.5%pt)	-95.5%
税金等調整前四半期純利益	341	1.5%	(-6.2%pt)	-80.4%	-197	-2.7%	(-10.0%pt)	—	-137	-1.7%	(-8.3%pt)	—	675	8.4%	(-0.7%pt)	-6.1%
法人税、住民税及び事業税	419	1.8%	(-0.8%pt)	-28.1%	141	1.9%	(-1.2%pt)	-37.1%	147	1.9%	(-0.4%pt)	-15.1%	131	1.6%	(-0.7%pt)	-29.2%
法人税等調整額	-56	-0.2%	(-0.6%pt)	—	-99	-1.3%	(-1.2%pt)	—	-91	-1.2%	(-1.7%pt)	—	134	1.7%	(+0.9%pt)	+118.2%
非支配株主に帰属する四半期純利益	76	0.3%	(+0.1%pt)	+44.7%	33	0.5%	(+0.2%pt)	+70.3%	52	0.7%	(+0.1%pt)	+22.2%	-10	-0.1%	(+0.0%pt)	—
親会社株主に帰属する四半期純利益	-98	-0.4%	(-4.9%pt)	—	-273	-3.7%	(-7.7%pt)	—	-246	-3.1%	(-6.3%pt)	—	420	5.2%	(-0.9%pt)	-12.9%

※百万円未満 四捨五入

粗利益増減分析（売上高・主要費用項目）（連結）

- 増加要因
- 減少要因



貸借対照表の動向（資産）（連結）

単位：百万円

	H30/3末	(2018/3)		H30/12末	(2018/12)	
		構成比			構成比	増減額
(資産の部)						
流動資産	21,007	31.3%		17,753	26.3%	-3,254
現金及び預金	13,155	19.6%		9,242	13.7%	-3,912
受取手形及び売掛金	5,552	8.3%		5,243	7.8%	-309
商品及び製品	28	0.0%		26	0.0%	-2
仕掛品	805	1.2%		1,119	1.7%	+314
原材料及び貯蔵品	987	1.5%		1,072	1.6%	+85
未収入金	218	0.3%		493	0.7%	+275
その他	268	0.4%		565	0.8%	+297
貸倒引当金	-7	-0.0%		-11	-0.0%	-3
固定資産	45,277	67.4%		48,751	72.4%	+3,474
有形固定資産	42,158	62.8%		45,562	67.6%	+3,403
建物及び構築物	8,416	12.5%		8,797	13.1%	+381
機械装置及び運搬具	6,681	10.0%		6,351	9.4%	-330
最終処分場	660	1.0%		530	0.8%	-130
土地	17,054	25.4%		18,286	27.1%	+1,231
建設仮勘定	8,832	13.2%		11,155	16.6%	+2,323
その他	513	0.8%		440	0.7%	-73
無形固定資産	863	1.3%		835	1.2%	-27
のれん	342	0.5%		289	0.5%	-53
その他	520	0.8%		546	0.8%	+26
投資その他の資産	2,255	3.4%		2,353	3.5%	+98
投資有価証券	513	0.8%		448	0.7%	-64
退職給付に係る資産	86	0.1%		124	0.2%	+37
繰延税金資産	294	0.4%		273	0.4%	-21
その他	1,451	2.2%		1,790	2.7%	+339
貸倒引当金	-90	-0.1%		-282	-0.4%	-192
繰延資産	857	1.3%		875	1.3%	+18
資産合計	67,141	100.0%		67,380	100.0%	+238

- ➡ 現金及び預金 <減少要因> 設備投資に手元取り崩し
- ➡ 受取手形及び売掛金 <増加要因>・(株)タケエイ (+146)※葛尾プロジェクト <減少要因>・富士車輛(株)(-520)
- ➡ 仕掛品 <増加要因>・富士車輛(株) (+315)
- ➡ 未収入金 <増加要因>・(株)タケエイ(+107)・富士車輛(株)(+76)・(株)花巻銀河パワ(+83)
- ➡ 建物 <増加要因>・(株)タケエイ 相馬(+475)
- ➡ 機械装置 <減少要因>・(株)津軽BE(-148)、(株)花巻BE(-157)、花巻BC(株)(+45)
- ➡ 土地 <増加要因>・(株)タケエイ 相馬(+1,224)
- ➡ 建設仮勘定 <増加要因>・(株)北陸環境サービス (+372)・(株)門前クリーンパーク(+1,288)・(株)タケエイグリーンリサイクル(+237)・(株)横須賀BE (+528)・(株)大仙BE (+1,883) <減少要因>・(株)タケエイ 相馬(-1,912)

※百万円未満切捨て

貸借対照表の動向（負債及び純資産）（連結）

単位：百万円

	H30/3末	(2018/3)		H30/12末	(2018/12)	
		構成比			構成比	増減額
(負債の部)						
流動負債	10,977	16.4%		11,171	16.6%	+194
買掛金	1,245	1.9%		1,282	1.9%	+37
短期借入金	762	1.1%		802	1.2%	+40
1年内返済予定の長期借入金	5,818	8.7%		5,691	8.4%	-127
未払法人税等	458	0.7%		128	0.2%	-330
修繕引当金	21	0.0%		52	0.1%	+31
機械式立体駐車場関連損失引当金	—	—		153	0.2%	+153
その他	2,672	4.0%		3,060	4.5%	+388
固定負債	28,372	42.3%		29,663	44.0%	+1,291
長期借入金	26,514	39.5%		26,754	39.7%	+240
繰延税金負債	564	0.8%		460	0.7%	-104
退職給付に係る負債	334	0.5%		346	0.5%	+12
修繕引当金	45	0.1%		24	0.0%	-21
機械式立体駐車場関連損失引当金	—	—		656	1.0%	+656
役員株式給付引当金	38	0.1%		36	0.1%	-2
資産除去債務	450	0.7%		472	0.7%	+22
圧縮未決算特別勘定	—	—		617	0.9%	+617
その他	425	0.6%		295	0.4%	-130
負債合計	39,350	58.6%		40,835	60.6%	+1,485
(純資産の部)						
株主資本	26,791	39.9%		25,616	38.0%	-1,175
資本金	6,640	9.9%		6,640	9.9%	—
資本剰余金	7,262	10.8%		7,177	10.7%	-85
利益剰余金	13,798	20.6%		13,112	19.5%	-686
自己株式	-910	-1.4%		-1,314	-2.0%	-404
その他の包括利益累計額	140	0.2%		79	0.1%	-61
その他有価証券評価差額金	114	0.2%		55	0.1%	-59
退職給付に係る調整累計額	25	0.0%		24	0.0%	-1
非支配株主持分	860	1.3%		848	1.3%	-11
純資産合計	27,791	41.4%		26,545	39.4%	-1,246
負債純資産合計	67,141	100.0%		67,380	100.0%	+238

- ➡ 未払法人税等 <減少要因>・(株)北陸環境(-100)、富士車輛(株) (-104)
- ➡ 機械式立体駐車場関連損失引当金 <増加要因>・富士車輛(株) (+153)
- ➡ 機械式立体駐車場関連損失引当金 <増加要因>・富士車輛(株) (+656)
- ➡ 圧縮未決算特別勘定 <増加要因>・(株)田村BE(+617)
- ➡ 利益剰余金 <減少要因>・親会社株主に帰属する四半期純損失(-97)、配当(-588)
- ➡ 自己株式 <減少要因>・(株)タケエイ(-404)

※百万円未満切捨て



<設備投資・減価償却費>

<従業員数・車両台数>

単位: 百万円

	H29/4-12 (2017/4-12) (3Q期)	H30/4-12 (2018/4-12) (3Q期)	H30/3 (2018/3) (通期)	H31/3 予想 (2019/3) (通期)
設備投資				
連結	4,804	5,269	7,348	10,389
(うち ㈱タケエイ)	2,317	538	2,589	1,687
減価償却費				
連結	1,868	1,695	2,512	2,530
(うち ㈱タケエイ)	761	728	1,064	1,054
のれん償却	133	53	172	65

	H29/12末 (2017/12)	H30/3末 (2018/3)	H30/12末 (2018/12)
期末従業員数 (人)			
連結	1,270	1,288	1,285
(うち ㈱タケエイ)	624	646	611
収集運搬車両 (台) 単体	279	276	279

※百万円未満 四捨五入

<主な設備投資 2018/12実績>

㈱タケエイ	5億円
㈱北陸環境サービス	4億円
㈱門前クリーンパーク	13億円
㈱タケエイグリーンリサイクル	2.5億円
㈱横須賀バイオマスエナジー	5億円
㈱大仙バイオマスエナジー	19億円

<主な設備投資 2019/3(計画)>

㈱タケエイ	川崎RC 設備改修、作業環境改善、重機・車輛入替など	5億円
	東京RC 設備改修、重機入替など	3億円
㈱北陸環境サービス	新処分場建設	9億円
㈱門前クリーンパーク	処分場建設、アセスメント調査費用など	23億円
㈱タケエイグリーンリサイクル	工場新設、重機入替・購入など	4億円
㈱横須賀バイオマスエナジー	建屋・発電プラント、重機・車輛購入など	5億円
㈱田村バイオマスエナジー	建築費、ボイラー設置、放射線測定器購入など	12億円
㈱大仙バイオマスエナジー	発電所建設、ボイラー設置、重機購入など	23億円

15

今期の決算見通し (連結)



<決算見通し>

単位: 百万円

	H30/3 (2018/3)		H31/3 (2019/3)			上期		下期	
	<実績>	売上高比	<予想>	売上高比	前期比	<実績>	前年同期比	<予想>	前年同期比
売上高	31,084	—	32,400	—	4.2%	15,243	3.7%	17,156	4.7%
営業利益	2,402	7.7%	2,000	6.2	-16.7%	736	-32.1%	1,263	-4.1%
経常利益	2,292	7.4%	1,700	5.2	-25.9%	489	-51.1%	1,211	-6.3%
当期純利益 又は純損失 ◆	1,356	4.4%	180	0.6	-86.7%	-518	—	698	-15.6%

◆親会社株主に帰属する当期純利益又は純損失 ※百万円未満切捨て

プラス要因

・築地市場の解体工事(アスベスト及び木くずの搬出を含む)及び東北復興プロジェクト(葛尾村の除染廃棄物等運搬他)が継続

マイナス要因

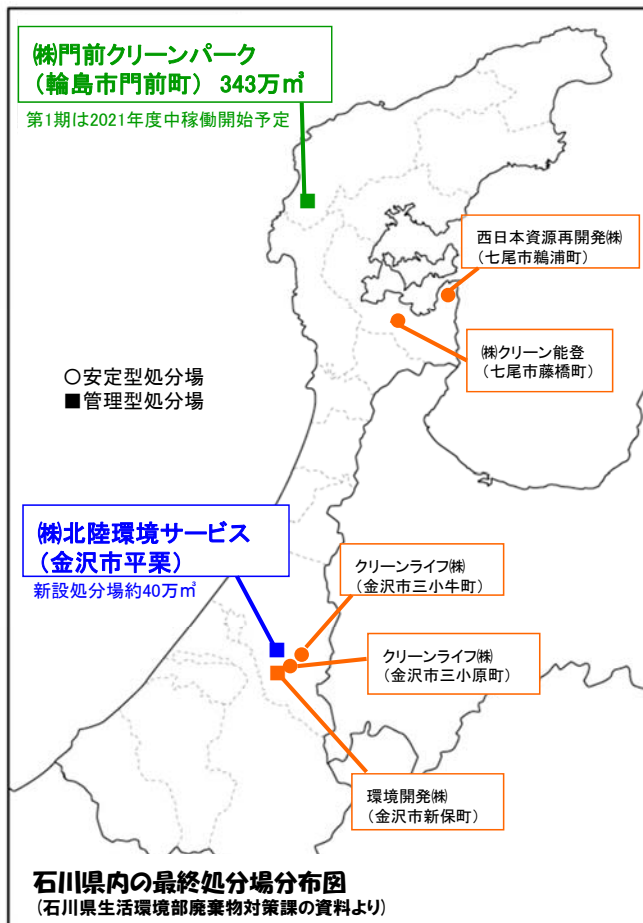
・外部処理費対策は講じているが処理費高騰は継続の見込み

16



(株)門前クリーンパークの管理型最終処分場建設予定地(石川県輪島市門前町)

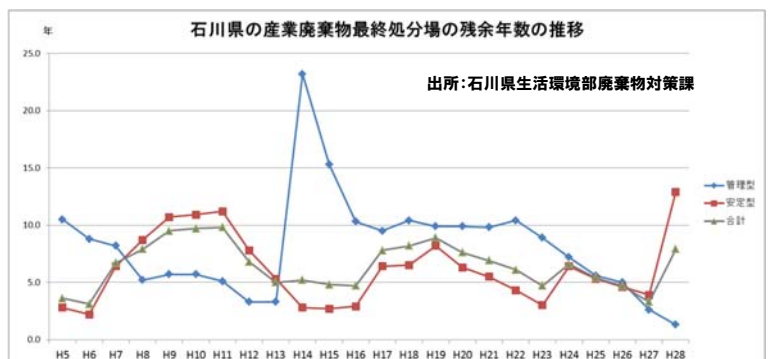
門前クリーンパーク～12月より着工



12月7日に地鎮祭を催行
(榊門前クリーンパーク 代表取締役社長 三本 守)

門前クリーンパークでは合計約343万m³(約47年分)の埋立容量を計画

	第1期	第2期	第3期	合計
埋立地面積(ha)	5.16	8.46	5.75	17.26
埋立容量(m ³)	836,000	1,731,000	864,000	3,431,000
埋立予定期間	11年7か月	24年6か月	11年9か月	47年10か月



→管理型最終処分場の残余年数は減少の一途を辿っている

(株)大仙バイオマスエネルギーにて発電所竣工式を開催



名称	株式会社大仙バイオマスエネルギー
用途	木質バイオマス発電
所在地	秋田県大仙市協和稲沢字台林16-1他4筆
面積	敷地面積:13,029 m ²
運転時間	24時間/日
年間運転日数	330日/年
発電能力	7,050kW(一般家庭 約15,000世帯の年間消費電力量に相当) ※一般家庭 300kWh/月として試算した場合
売電先	東北電力株式会社を含む小売電気事業者 ※固定価格買取制度(FIT)による売電
燃料	隣接する株式会社門脇木材より調達
売電開始	2019年2月予定
その他	本事業スタートにより、雇用の創出による地域の活性化・エネルギーの補完、林業の活性化等、地域への波及効果が見込まれます。 年間2.7万トン(発電量ベース)のCO ₂ 削減効果が見込まれ、地球温暖化の一因とされるCO ₂ 削減にも寄与します。



川原秋田県副知事、(株)タケエイ山口、(株)大仙BE金井、老松大仙市長、(株)門脇木材 門脇社長



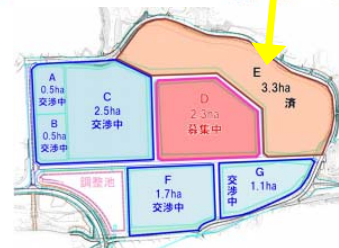
発電所の半径4キロ圏内に4か所の貯木場
⇒量・質ともに安定的な供給が可能に。

(株)田村バイオマスエネルギーにて安全祈願祭を実施



鍬入れを行う(株)田村バイオマスエネルギー 代表取締役社長 小橋山良一

首都圏まで200km圏内、東北・北陸へのアクセスも容易な福島県田村市の産業団地内に、3.3haの用地を確保。



- (1) 運転時間 24時間/日
- (2) 年間運転日数 330日/年
- (3) 発電量 約7,100kW/時(一般家庭 約15,000世帯の年間消費電力量に相当)
※一般家庭 300kWh/月として試算した場合
- (4) 売電方法 固定価格買取制度(FIT)による電力会社との直接契約、もしくは小売電気事業者との買取契約を予定しています。
- (5) 売電開始 2020年春頃の予定
- (6) 総事業費 約35億円
- (7) その他
 - ・本事業スタートにより、雇用の創出による地域の活性化・エネルギーの補完、林業の活性化等、地域への波及効果が見込まれます。
 - ・年間2.6万トンのCO₂削減効果が見込まれ、地球温暖化の一因とされるCO₂削減にも寄与します。

(株)花巻バイオマスエナジーは、2018年12月に経済産業省より『地域未来牽引企業』に認定され、東北経済産業局より『東北再生可能エネルギー利活用大賞』を受賞致しました。

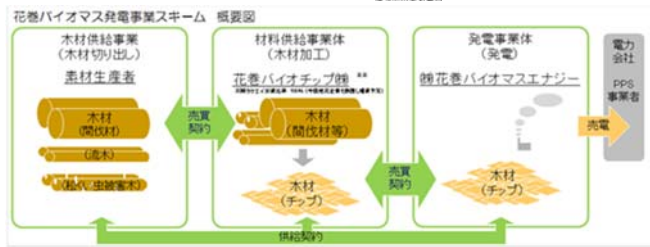
地域未来牽引企業

「地域未来牽引企業」は、地域の特性を生かして高い付加価値を創出し、地域の事業者等に対する経済的波及効果を及ぼすことにより地域の経済成長を力強く牽引する事業を更に積極的に展開すること、または、今後取り組むことが期待される企業です。

経済産業省としては、選定された企業に地域未来投資促進法などの支援施策も活用していただき、地域経済を牽引する取組が活発に行われることを通じて、地域経済の活性化を図ってまいります。



経済産業省HPより



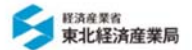
経済産業局長賞(最優秀賞)

再生可能エネルギーを活用して顕著な成果をあげ、他の模範となる地域に根差した取組を行う団体等を東北経済産業局長が表彰するものです。

本表彰制度は、低炭素社会の実現に寄与することを目的として、平成22年度から東北経済産業局で実施しています。

経済産業省HPより

Press Release



平成31年1月17日
東北経済産業局

東北地域の再エネ・省エネの各優良事例を表彰します

東北経済産業局では、再生可能エネルギーの利活用に積極的に取り組み低炭素社会の実現や地域活性化に貢献した2者、省エネルギーの取組における優良工場等2者、エネルギー管理功績者6者をそれぞれ表彰することに決定しました。表彰式は、平成31年2月14日(木曜日)12時30分～、仙台市太白区文化センター産業ホールにおいて開催します。

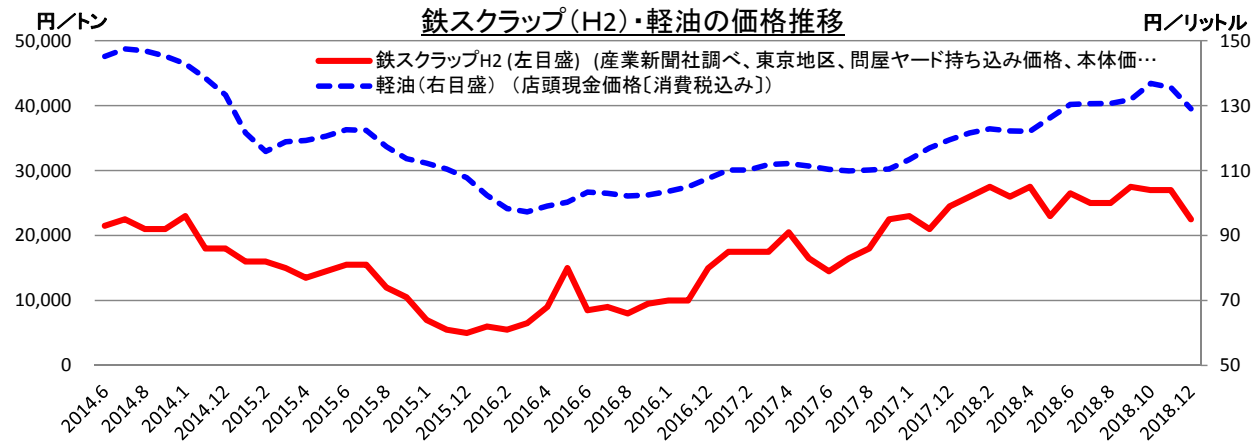
1. 各表彰の概要と受賞者

(1) 平成30年度「東北再生可能エネルギー利活用大賞」(公務期間:2018年6月20日～9月28日)

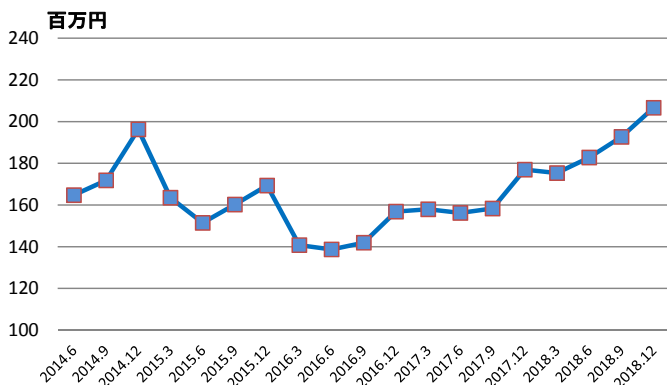
最優秀賞

- 株式会社花巻バイオマスエナジー (法人番号:5010401114772、岩手県)

軽油及びスクラップ価格と当社グループに与える影響



(株)タケエイ(連結)の燃料費推移



(株)タケエイメタルの売上高推移

