

# 株式会社タケエイ(東1: 2151)

## 平成28年3月期 (2016年3月期)

### 決算説明会資料

## 決算の概況 (連結)

### <累計>

単位:百万円

	H27/3 (2015/3)		H28/3 (2016/3)					
	<実績>		<予算>			<実績>		
	売上高比		E	売上高比	前期比	売上高比	前期比	
売上高	26,360	100.0%	29,000	100.0%	+10.0%	28,560	100.0%	+8.3%
営業利益	1,937	7.3%	2,400	8.3%	+23.9%	2,185	7.7%	+12.8%
経常利益	1,827	6.9%	2,200	7.6%	+20.4%	2,125	7.4%	+16.3%
税金等調整前 当期純利益	4,132	15.7%	—	—	—	2,153	7.5%	-47.9%
当期純利益◆	3,385	12.8%	1,400	4.8%	-58.6%	1,290	4.5%	-61.9%

◆親会社株主に帰属する当期純利益 ※百万円未満切捨て

主な変動要因 <外部要因>  
・2020年東京オリンピック・パリオリンピックに向けて期待の高まる建設工事における着工の遅れ(年明け以降、都心部で夜間の建設工事が増加するなど、ようやく明るい兆し)  
・鉄スクラップ市況の大幅下落等の影響  
→再資源化品の中で大きなウェイト(金額ベース)

主な変動要因 <当社グループの動向:特別損益> ※売上高・営業利益については「グループ各社の売上および営業利益(率)の動向」をご参照ください。

- ・前期:富士車輛株取得に関わる「負ののれん発生益」2,400百万円を特別利益に計上
- ・当期:旧(株)リサイクル・ピア(H27/6月株)タケエイに吸収合併)等の不採算資産見直しにより、一部減損処理を実施(減損損失163百万円)

### <四半期>

単位:百万円

	第1四半期			第2四半期			第3四半期			第4四半期		
	<実績>	売上高比	前同比	<実績>	売上高比	前同比	<実績>	売上高比	前同比	<実績>	売上高比	前同比
売上高	6,867	100.0%	+30.2%	6,724	100.0%	+1.7%	7,245	100.0%	+1.7%	7,723	100.0%	+5.1%
営業利益	423	6.2%	+29.9%	421	6.3%	-8.3%	594	8.2%	-7.4%	745	9.6%	+46.2%
経常利益	399	5.8%	+35.3%	411	6.1%	-1.2%	560	7.7%	-6.6%	755	9.8%	+46.3%
税金等調整前 四半期純利益	403	5.9%	-85.1%	579	8.6%	+37.7%	562	7.8%	-6.3%	608	7.9%	+48.8%
四半期純利益◆	221	3.2%	-91.1%	382	5.7%	+66.9%	338	4.7%	-5.6%	347	4.5%	+18.1%

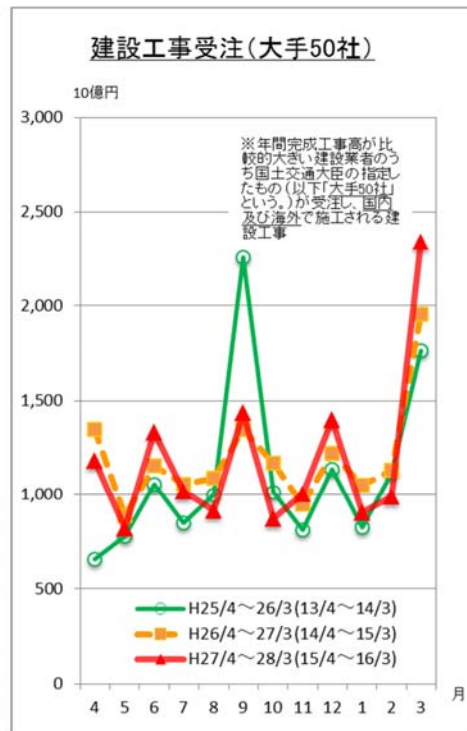
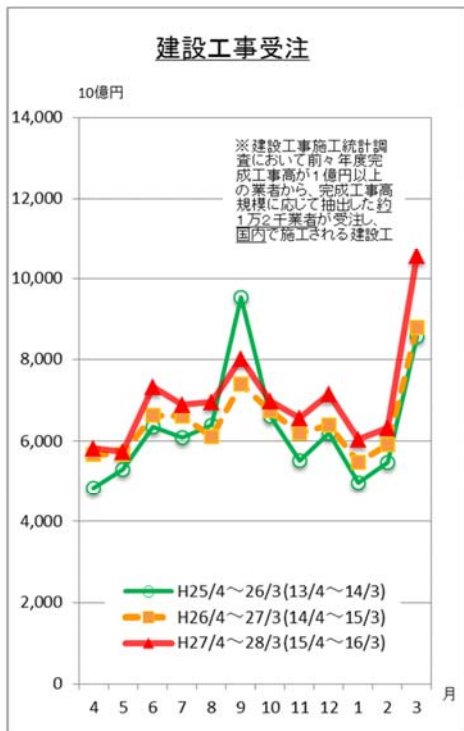
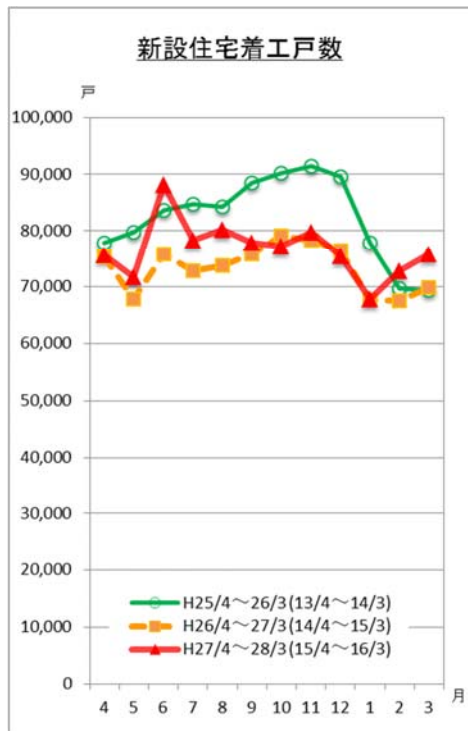
◆親会社株主に帰属する四半期純利益 ※百万円未満切捨て

※前同比=前年同期比

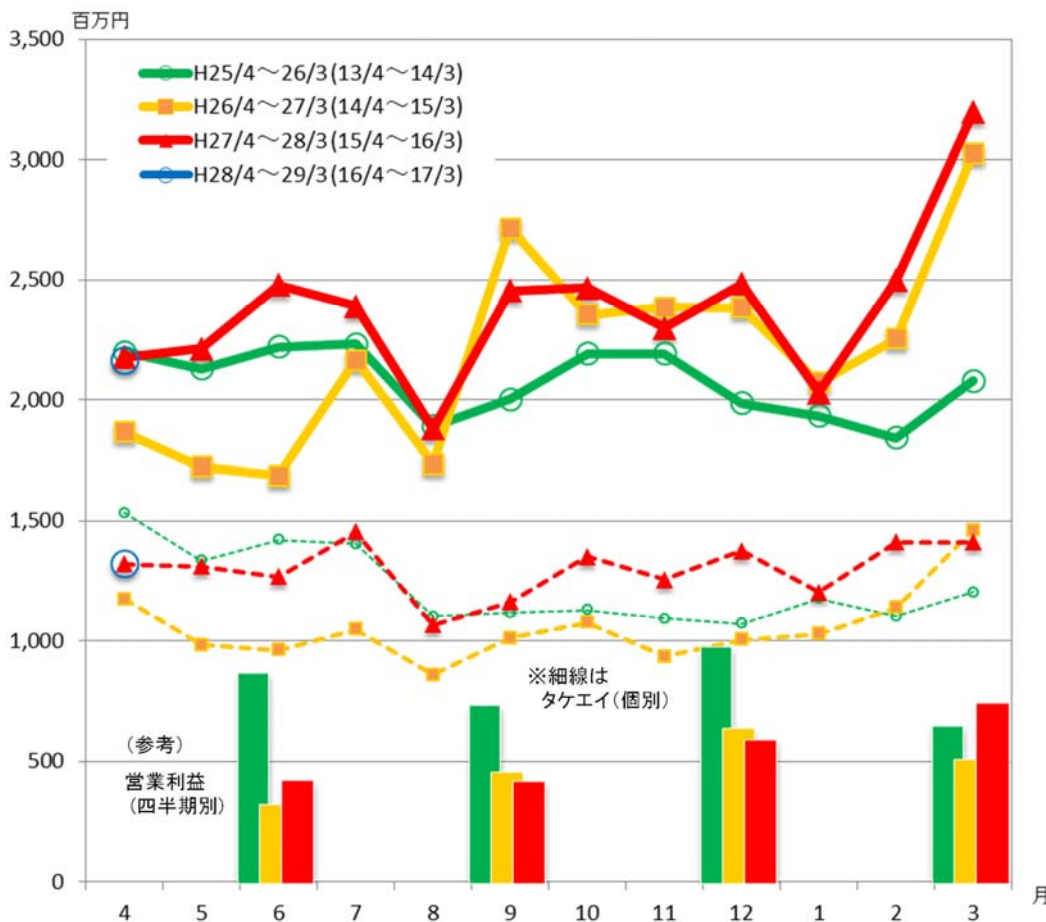
<新設住宅着工戸数>

<建設工事受注動態統計>

(出所:国土交通省)



タケエイグループ 月次売上動向 (連結・個別)



※岩手県大槌プロジェクト(東日本大震災災害廃棄物処理再資源化事業)におけるH25/7~9月の月次決算の売上計上につきましては、平準化して調整表示しております。

(注)  
 当社では、月々の売上数値につきましては未監査であり、通常開示しておりません。しかし、投資家の皆様にタケエイグループの事業活動をご理解いただく上で有益な情報のひとつであると考え、監査済のもの(H28/4速報を除く)について決算補足資料に記載しています。

# グループ各社の売上および営業利益(率)の動向 <累計>

単位:百万円 / Millions of yen

会社名	売上高 (Net sales)			営業利益 (Operating income)			営業利益率 (O:ratio)		主な業務
	H27.3 (2015/3)	H28.3 (2016/3)	前期比(YoY)	H27.3 (2015/3)	H28.3 (2016/3)	前期比(YoY)	H27.3 (2015/3)	H28.3 (2016/3)	
連結	26,360	28,561	+8.3%	1,938	2,186	+12.8%	7.4%	7.7%	
<廃棄物処理・リサイクル事業:建設廃棄物処理>									
㈱タケエイ	12,678	15,589	+23.0%	809	1,477	+82.5%	6.4%	9.5%	建設廃棄物等の収集運搬・中間処理・リサイクル・最終処分
㈱リサイクル・ピア(㈱タケエイに吸収合併)	2,786	357	—	-162	-69	—	-5.8%	-19.2%	中間処理・リサイクル(解体系建設混合廃棄物処理を得意)※H27/6(株)タケエイに吸収合併
<廃棄物処理・リサイクル事業:マテリアル>									
㈱池田商店	650	712	+9.6%	155	191	+22.9%	23.9%	26.8%	再生骨材・再生砕石への再資源化(H20/4 子会社)
㈱ギプロ	955	848	-11.2%	383	306	-20.0%	40.1%	36.1%	廃石膏ボード再資源化
㈱グリーンアローズ関東	186	377	+102.1%	-145	-12	—	-78.0%	-3.3%	廃石膏ボード再資源化(H26/4開業)
㈱グリーンアローズ東北	—	37	—	-2	-93	—	—	-250.6%	廃石膏ボード再資源化(H26/8設立、H27/7開業)
㈱タケエイメタル(旧㈱金山商店)	1,029	731	-29.0%	64	2	-96.8%	6.2%	0.3%	鉄・非鉄スクラップのリサイクル(H25/1 子会社)
東北交易㈱	156	354	+127.2%	-29	4	—	-18.4%	1.0%	汚泥・燃えがら・ばいじん類・銻さい等由来の再生砕石製造(リサイクル)(H25/12 子会社)
イコールゼロ㈱	—	1,076	—	—	93	—	—	8.7%	廃液処理・有害産業廃棄物処理・リサイクル(H27/9 子会社)
<廃棄物処理・リサイクル事業:ランドフィル>									
㈱北陸環境サービス	1,260	1,343	+6.6%	540	524	-2.9%	42.9%	39.0%	管理型最終処分場の運営、廃プラリサイクル(H21/3 子会社)
㈱信州タケエイ(旧 諏訪重機運輸㈱)	1,378	1,771	+28.5%	92	-66	-171.9%	6.7%	-3.7%	産業廃棄物・一般廃棄物の収集運搬・中間処理・リサイクル、解体等(H23/7 子会社)
橋本建材興業㈱(㈱信州タケエイに吸収合併)	133	—	—	8	—	—	5.9%	—	再生骨材・再生砕石の生産・販売(H25/1より連結)※H27/4(株)信州タケエイに吸収合併
㈱門前クリーンパーク	—	—	—	-22	-23	—	—	—	<事業準備会社>管理型最終処分場
<再生可能エネルギー事業>									
㈱T・Vエナジーホールディングス	—	—	—	-0.1	-0.1	—	—	—	再生可能エネルギー事業への投融資・運営(H26/12設立)
㈱津軽バイオマスエナジー	—	536	—	-16	32	—	—	5.9%	木質バイオマス発電(H25/4設立、H27/12売電開始)
㈱花巻バイオマスエナジー	—	—	—	-12	-48	—	—	—	<事業準備会社>木質バイオマス発電(H26/10設立)
㈱田村バイオマスエナジー	—	—	—	—	-2	—	—	—	<事業準備会社>木質バイオマス発電(H28/2設立)
花巻バイオチップ㈱	—	—	—	-0.1	-10	—	—	—	<事業準備会社>木質バイオマス発電用燃料の製造・供給(H27/2設立)
㈱津軽あつがるパワー	—	2	—	—	-2	—	—	-97.0%	電力小売(PPS)(H27/7設立、H27/12営業開始)
㈱花巻銀河パワー	—	—	—	—	-0.2	—	—	—	<事業準備会社>電力小売(PPS)(H27/7設立)
㈱タケエイグリーンリサイクル(旧㈱富士リバース)	394	602	—	-61	-112	—	-15.5%	-18.6%	生木等の再生資源化・再生エネルギー原料化(H26/10 子会社)
㈱タケエイエナジー&パーク	115	103	-10.5%	13	8	-34.6%	11.1%	8.1%	パークゴルフ場運営(H21/9開業)、太陽光発電(H26/4開業)、派遣業務(H25/3撤退)
<環境エンジニアリング事業>									
富士車輛㈱	4,544	4,740	—	401	129	—	8.8%	2.7%	環境プラント・車輛等の開発・製造・販売(H26/6 子会社)
<環境コンサルティング事業>									
環境保全㈱	577	556	-3.7%	49	17	-64.4%	8.5%	3.1%	環境計量証明事業(H20/10 子会社)
㈱アースアプレイザル	882	497	-43.6%	58	64	+9.6%	6.6%	12.9%	環境コンサルティング(H25/4 子会社)
消去	-1,363	-1,671	—	-187	-225	—	—	—	

※百万円未満 四捨五入

## 主な変動要因

### <建設廃棄物処理>

・㈱タケエイ: 2020年東京オリンピック・パラリンピック関連の再開発案件については当初見込みから遅れ、前半は、見込んでいた廃棄物受け入れ量が確保できずしかし、大型商業施設やホテル等の改装工事が始まり、また年明けには都心における夜間の建設工事が急増し、これらの工事に伴う廃棄物の受け入れが増加、契約単価もようやく上昇傾向に  
 一昨年度より営業体制を強化して取り組んできた提案型の一括請負業務も売上に大きく寄与  
 ㈱リサイクル・ピアの吸収合併(H27/6月)にあわせ、工場運営の効率化を図り、従前と比べ収益の出やすい体制に  
 燃料費の大幅な市況価格下落で、廃棄物収集運搬業務に関わる処理原価が低減

### <廃棄物処理・リサイクル:マテリアル>

・㈱池田商店:工場管理徹底と受入量の増加により増収増益  
 ・廃石膏ボード再資源化事業(㈱ギプロ・㈱グリーンアローズ関東・㈱グリーンアローズ東北):当初想定していたほど首都圏における建築物の解体需要は盛り上がり  
 グリーンアローズ関東は、稼働2期目に入り、昨年度の赤字より大幅改善  
 グリーンアローズ東北は、立ち上げに時間、今後の本格化にむけて営業活動(先行的費用が想定以上に)  
 ・㈱タケエイメタルほか:鉄スクラップ市況の大幅下落の影響大

### <廃棄物処理・リサイクル:ランドフィル>

・㈱北陸環境サービス:定期顧客に加え、スポット案件等が寄与  
 ・㈱信州タケエイ:低採算工事案件の発生により厳しい決算

# グループ各社の売上および営業利益(率)の動向

<四半期毎> Only One Earth



単位: 百万円 / Millions of yen

会社名	第1四半期 (1Q)				第2四半期 (2Q)				第3四半期 (3Q)				第4四半期 (4Q)			
	売上高 (Net sales)		営業利益率 (OI ratio)		売上高 (Net sales)		営業利益率 (OI ratio)		売上高 (Net sales)		営業利益率 (OI ratio)		売上高 (Net sales)		営業利益率 (OI ratio)	
	H27/4-6 (2015/4-6)	前同比(YoY)	H26/4-6 (2014/4-6)	H27/4-6 (2015/4-6)	H27/7-9 (2015/7-9)	前同比(YoY)	H26/7-9 (2014/7-9)	H27/7-9 (2015/7-9)	H27/10-12 (2015/10-12)	前同比(YoY)	H26/10-12 (2014/10-12)	H27/10-12 (2015/10-12)	H28/1-3 (2016/1-3)	前同比(YoY)	H27/1-3 (2015/1-3)	H28/1-3 (2016/1-3)
連結	6,867	+30.2%	6.2%	6.2%	6,725	+1.7%	6.9%	6.3%	7,246	+1.7%	9.0%	8.2%	7,723	+5.1%	6.9%	9.7%
㈱タケエイ	3,899	+25.1%	4.9%	6.2%	3,683	+26.2%	4.9%	7.6%	3,981	+32.0%	8.8%	12.0%	4,026	+10.9%	6.8%	11.8%
㈱リサイクル・ピア(㈱タケエイに吸収合併)	357	-53.0%	-4.0%	-19.2%	—	—	-11.4%	—	—	—	-7.5%	—	—	—	-0.8%	—
㈱池田商店	159	+6.7%	15.4%	22.9%	169	+2.1%	17.0%	20.8%	198	+15.9%	33.2%	28.9%	187	+13.3%	28.9%	33.5%
㈱ギプロ	229	-17.6%	43.6%	39.1%	208	-14.2%	38.7%	36.3%	215	+10.8%	33.5%	38.0%	195	-18.6%	42.7%	30.4%
㈱グリーンアローズ関東	100	+253.8%	-183.5%	5.3%	86	+159.8%	-158.5%	-9.1%	101	+99.2%	-60.1%	-2.5%	89	+20.3%	-14.0%	-8.2%
㈱グリーンアローズ東北	—	—	—	—	2	—	—	—	10	—	—	-258.4%	25	—	—	-94.7%
㈱タケエイメタル(旧㈱金山商店)	205	-24.4%	8.3%	0.2%	186	-25.7%	5.4%	0.5%	182	-31.3%	6.7%	6.5%	158	-34.9%	4.2%	-7.0%
東北交易㈱	63	+139.7%	-30.2%	9.6%	63	+121.8%	-34.9%	-9.9%	100	+168.5%	-33.0%	-11.4%	128	+100.3%	2.5%	11.9%
イコールゼロ㈱	—	—	—	—	351	—	—	7.5%	358	—	—	7.1%	368	—	—	11.4%
㈱北陸環境サービス	485	+65.0%	45.8%	46.7%	286	-2.7%	51.1%	40.1%	276	-1.3%	31.8%	29.7%	297	-24.4%	42.5%	34.2%
㈱信州タケエイ(旧 諏訪重機運輸㈱)	434	+45.8%	1.9%	8.0%	506	+47.8%	8.1%	9.0%	481	+24.6%	10.0%	-14.5%	349	-0.7%	5.7%	-21.8%
橋本建材興業㈱(㈱信州タケエイに吸収合併)	—	—	15.9%	—	—	—	-22.4%	—	—	—	-0.9%	—	—	—	17.3%	—
㈱門前クリーンパーク	—	—	—	—	—	—	—	—	—	—	—	—	—	—	—	—
再生可能エネルギー事業	—	—	—	—	—	—	—	—	—	—	—	—	—	—	—	—
㈱T・Vエナジーホールディングス	—	—	—	—	—	—	—	—	—	—	—	—	—	—	—	—
㈱津軽バイオマスエナジー	—	—	—	—	—	—	—	—	130	—	—	6.5%	406	—	—	13.6%
㈱花巻バイオマスエナジー	—	—	—	—	—	—	—	—	—	—	—	—	—	—	—	—
㈱田村バイオマスエナジー	—	—	—	—	—	—	—	—	—	—	—	—	—	—	—	—
花巻バイオチップ㈱	—	—	—	—	—	—	—	—	—	—	—	—	—	—	—	—
㈱津軽あつぷるパワー	—	—	—	—	—	—	—	—	0.5	—	—	-83.9%	1.4	—	—	-98.4%
㈱花巻銀河パワー	—	—	—	—	—	—	—	—	—	—	—	—	—	—	—	—
㈱タケエイグリーンリサイクル(旧 ㈱富士リバース)	157	—	—	-15.3%	150	—	—	-24.1%	156	-35.2%	9.0%	-2.2%	139	-9.5%	-53.8%	-34.8%
㈱タケエイエナジー&パーク	31	+7.8%	9.6%	19.1%	26	-17.7%	15.5%	6.5%	23	-12.8%	3.4%	-5.4%	24	-18.5%	14.6%	8.6%
環境エンジニアリング事業	—	—	—	—	—	—	—	—	—	—	—	—	—	—	—	—
富士車輛㈱	1,144	—	—	1.4%	1,096	-27.7%	9.1%	2.5%	1,076	-31.1%	12.1%	-2.4%	1,424	-3.0%	5.0%	7.8%
環境コンサルティング事業	—	—	—	—	—	—	—	—	—	—	—	—	—	—	—	—
環境保全㈱	118	-12.1%	2.8%	-12.2%	142	-11.0%	17.2%	8.3%	149	-2.9%	10.5%	4.4%	147	+13.0%	1.2%	9.2%
㈱アースアプレイザル	120	+14.4%	-13.5%	13.8%	83	-57.4%	8.3%	2.7%	165	-53.9%	7.6%	15.7%	129	-42.3%	12.9%	14.9%
消去	-634	—	—	—	-313	—	—	—	-356	—	—	—	-369	—	—	—

※百万円未満 四捨五入

## 主な変動要因

### <再生可能エネルギー>

- ・㈱津軽バイオマスエナジー: グループ第1号となる木質バイオマス発電事業が、当初計画より1カ月遅れでH27/12月事業(売電)開始  
→その後は順調に推移
- ・同施設で発電した電気を販売する㈱津軽あつぷるパワーは、H28春から地元の小中学校等公共施設への供給スタート
- ・㈱タケエイグリーンリサイクル(H26/10月子会社化): 都市型バイオマス発電事業として立ち上げた㈱横須賀バイオマスエナジー(H28/4月設立)及び周辺バイオマス発電所への燃料供給の拠点としての整備を進めるため、設備改善等の施策を優先(売上・利益ともに計画未達)
- ・㈱花巻バイオマスエナジー: 今年末の稼働に向け現在発電設備の設置工事中

### <環境エンジニアリング>

- ・富士車輛㈱(H26/6月末子会社化): スクラップ市況の大幅下落が同社顧客の設備更新意欲に大きく影響  
→想定を大きく下回る売上・利益  
⇒連結業績に大きく影響
- 年度後半での新製品投入等、新年度に向けた対応を図る



# 損益動向 (連結)

	H28.3 (2016/3)																			
	<累計>	※前年同期増減			第1四半期 (1Q)				第2四半期 (2Q)				第3四半期 (3Q)				第4四半期 (4Q)			
		売上高比 % of sales	(増減) %pt YoY	前期比 % YoY	<四半期>	売上高比 % of sales	(増減) %pt YoY	前同比 % YoY	<四半期>	売上高比 % of sales	(増減) %pt YoY	前同比 % YoY	<四半期>	売上高比 % of sales	(増減) %pt YoY	前同比 % YoY	<四半期>	売上高比 % of sales	(増減) %pt YoY	前同比 % YoY
売上高	28,561	100.0%		+8.3%	6,867	100.0%	+30.2%	6,725	100.0%	+1.7%	7,246	100.0%	+1.7%	7,723	100.0%	+5.1%				
売上原価	21,815	76.4%	(-0.9%pt)	+7.1%	5,329	77.6%	(-0.1%pt)	+30.0%	5,174	76.9%	(-1.1%pt)	+0.3%	5,493	75.8%	(-0.3%pt)	+1.3%	5,819	75.3%	(-2.0%pt)	+2.4%
当期処理(製造)原価 (うち)	21,801	76.3%	(-1.3%pt)	+6.5%	5,336	77.7%	(-0.0%pt)	+30.2%	5,193	77.2%	(-1.2%pt)	+0.1%	5,466	75.4%	(-1.0%pt)	+0.3%	5,805	75.2%	(-2.8%pt)	+1.3%
外注費	8,743	30.6%	(+0.5%pt)	+10.2%	2,503	36.4%	(+3.8%pt)	+45.2%	1,953	29.0%	(+0.2%pt)	+2.5%	2,187	30.2%	(+0.9%pt)	+4.7%	2,100	27.2%	(-3.0%pt)	-5.3%
労務費	5,245	18.4%	(+1.1%pt)	+15.6%	1,157	16.8%	(-1.1%pt)	+22.1%	1,282	19.1%	(+2.0%pt)	+13.7%	1,434	19.8%	(+3.3%pt)	+22.1%	1,372	17.8%	(+0.2%pt)	+6.5%
経費 (うち)	9,036	31.6%	(-0.4%pt)	+7.1%	2,269	33.0%	(+3.0%pt)	+43.3%	2,229	33.1%	(+0.1%pt)	+2.1%	2,192	30.2%	(-3.0%pt)	-7.3%	2,347	30.4%	(-1.0%pt)	+1.7%
旅費交通費	534	1.9%	(+0.0%pt)	+9.2%	121	1.8%	(-0.3%pt)	+13.2%	132	2.0%	(+0.1%pt)	+6.5%	147	2.0%	(+0.2%pt)	+11.2%	135	1.7%	(+0.0%pt)	+6.4%
燃料費	622	2.2%	(-0.5%pt)	-10.7%	151	2.2%	(-0.9%pt)	-8.1%	160	2.4%	(-0.2%pt)	-6.7%	169	2.3%	(-0.4%pt)	-13.7%	141	1.8%	(-0.4%pt)	-13.9%
業務委託費	437	1.5%	(-0.7%pt)	-24.4%	128	1.9%	(-1.2%pt)	-20.6%	160	2.4%	(+0.2%pt)	+10.1%	60	0.8%	(-1.2%pt)	-57.8%	88	1.1%	(-0.6%pt)	-31.0%
消耗品費	708	2.5%	(+0.3%pt)	+25.1%	161	2.3%	(-0.1%pt)	+27.4%	187	2.8%	(+0.6%pt)	+30.2%	182	2.5%	(+0.7%pt)	+39.5%	177	2.3%	(+0.0%pt)	+7.4%
地代家賃	339	1.2%	(+0.0%pt)	+8.9%	81	1.2%	(-0.1%pt)	+17.1%	91	1.4%	(+0.2%pt)	+21.8%	81	1.1%	(-0.1%pt)	-4.8%	86	1.1%	(-0.0%pt)	+4.3%
リース料	340	1.2%	(+0.1%pt)	+13.7%	79	1.1%	(-0.0%pt)	+27.5%	89	1.3%	(+0.4%pt)	+46.2%	98	1.4%	(+0.3%pt)	+34.2%	75	1.0%	(-0.4%pt)	-27.8%
修繕費	679	2.4%	(-0.4%pt)	-8.3%	161	2.3%	(-1.0%pt)	-8.2%	177	2.6%	(-0.4%pt)	-11.1%	183	2.5%	(-0.1%pt)	-2.4%	159	2.1%	(-0.4%pt)	-11.4%
電力費	414	1.4%	(-0.1%pt)	+0.5%	98	1.4%	(-0.5%pt)	-1.6%	103	1.5%	(-0.1%pt)	-2.6%	105	1.4%	(+0.0%pt)	+3.4%	108	1.4%	(-0.0%pt)	+2.9%
減価償却費	1,804	6.3%	(-0.4%pt)	+1.5%	400	5.8%	(-2.5%pt)	-8.6%	416	6.2%	(-0.1%pt)	-0.7%	477	6.6%	(+0.0%pt)	+2.4%	511	6.6%	(+0.4%pt)	+12.1%
商品・原材料仕入高	2,477	8.7%	(+1.4%pt)	+28.5%	711	10.4%	(+9.6%pt)	+1804.9%	519	7.7%	(-1.3%pt)	-12.7%	524	7.2%	(-2.3%pt)	-22.6%	723	9.4%	(+1.0%pt)	+17.0%
仕掛品増減高	153	0.5%	(-1.4%pt)	-70.1%	-172	-2.5%	(-2.8%pt)	—	86	1.3%	(-1.2%pt)	-47.2%	-17	-0.2%	(-1.2%pt)	-124.5%	256	3.3%	(-0.3%pt)	-2.5%
有価物売上控除額(▲)	-485	-1.7%	(+0.8%pt)	-26.0%	-134	-1.9%	(+1.1%pt)	-15.5%	-128	-1.9%	(+0.6%pt)	-24.1%	-122	-1.7%	(+0.6%pt)	-23.8%	-101	-1.3%	(+1.0%pt)	-39.7%
売上総利益	6,746	23.6%	(+0.9%pt)	+12.5%	1,538	22.4%	(+0.1%pt)	+31.0%	1,551	23.1%	(+1.1%pt)	+6.6%	1,753	24.2%	(+0.3%pt)	+3.1%	1,904	24.7%	(+2.0%pt)	+14.1%
販売費及び一般管理費	4,560	16.0%	(+0.6%pt)	+12.3%	1,115	16.2%	(+0.1%pt)	+31.4%	1,129	16.8%	(+1.7%pt)	+13.4%	1,158	16.0%	(+1.1%pt)	+9.5%	1,158	15.0%	(-0.8%pt)	-0.0%
人件費	2,826	9.9%	(+0.0%pt)	+8.8%	696	10.1%	(-0.1%pt)	+28.6%	717	10.7%	(+1.0%pt)	+11.9%	720	9.9%	(+0.6%pt)	+8.0%	693	9.0%	(-1.2%pt)	-7.4%
その他経費 (うち)	1,734	6.1%	(+0.5%pt)	+18.6%	419	6.1%	(+0.3%pt)	+36.4%	413	6.1%	(+0.8%pt)	+16.0%	438	6.1%	(+0.6%pt)	+12.2%	465	6.0%	(+0.4%pt)	+13.5%
のれん償却	177	0.6%	(+0.0%pt)	+12.2%	44	0.6%	(-0.0%pt)	+27.9%	44	0.7%	(+0.1%pt)	+27.9%	44	0.6%	(-0.0%pt)	-0.0%	44	0.6%	(-0.0%pt)	+0.0%
営業利益	2,186	7.7%	(+0.3%pt)	+12.8%	424	6.2%	(-0.0%pt)	+29.9%	421	6.3%	(-0.7%pt)	-8.3%	595	8.2%	(-0.8%pt)	-7.4%	746	9.7%	(+2.7%pt)	+46.2%
営業外収益 (うち)	114	0.4%	(+0.1%pt)	+28.9%	24	0.4%	(+0.1%pt)	+67.4%	40	0.6%	(+0.3%pt)	+145.5%	12	0.2%	(-0.1%pt)	-37.7%	38	0.5%	(-0.0%pt)	-2.9%
持分法による投資利益	25	0.1%	(+0.0%pt)	+27.8%	—	—	—	—	—	—	—	—	—	—	—	—	25	0.3%	(+0.1%pt)	+27.8%
営業外費用 (うち)	173	0.6%	(-0.1%pt)	-12.6%	48	0.7%	(-0.2%pt)	+7.0%	50	0.7%	(-0.1%pt)	-15.3%	46	0.6%	(-0.2%pt)	-24.2%	28	0.4%	(-0.1%pt)	-13.3%
支払利息	153	0.5%	(-0.1%pt)	-1.3%	38	0.6%	(-0.1%pt)	+5.4%	39	0.6%	(-0.0%pt)	-2.6%	38	0.5%	(-0.0%pt)	-7.1%	38	0.5%	(-0.0%pt)	-0.0%
経常利益	2,126	7.4%	(+0.5%pt)	+16.3%	400	5.8%	(+0.2%pt)	+35.3%	411	6.1%	(-0.2%pt)	-1.2%	560	7.7%	(-0.7%pt)	-6.6%	755	9.8%	(+2.8%pt)	+46.3%
特別利益	207	0.7%	(-8.7%pt)	-91.6%	4	0.1%	(-46.5%pt)	-99.8%	171	2.5%	(+2.4%pt)	+1586.8%	15	0.2%	(+0.2%pt)	+1911.9%	17	0.2%	(+0.1%pt)	+93.8%
特別損失	180	0.6%	(-0.0%pt)	+4.6%	0.05	0.0%	(-0.9%pt)	-99.9%	3	0.0%	(-0.0%pt)	-45.1%	13	0.2%	(+0.2%pt)	—	164	2.1%	(+0.5%pt)	+41.3%
税金等調整前当期純利益	2,153	7.5%	(-8.1%pt)	-47.9%	403	5.9%	(-45.4%pt)	-85.1%	579	8.6%	(+2.3%pt)	+37.7%	563	7.8%	(-0.7%pt)	-6.3%	608	7.9%	(+2.3%pt)	+48.8%
法人税、住民税及び事業税	833	2.9%	(-0.5%pt)	-7.3%	194	2.8%	(-1.3%pt)	-10.0%	100	1.5%	(-0.8%pt)	-35.0%	191	2.6%	(+0.4%pt)	+18.0%	348	4.5%	(-0.5%pt)	-5.2%
法人税等調整額	-26	-0.1%	(+0.9%pt)	—	-37	-0.5%	(+0.3%pt)	—	87	1.3%	(+1.2%pt)	+849.7%	20	0.3%	(-0.6%pt)	-66.6%	-96	-1.2%	(+2.6%pt)	—
非支配株主に係る当期包括利益	56	0.2%	(-0.2%pt)	-48.7%	24	0.4%	(-0.2%pt)	-14.4%	9	0.1%	(-0.3%pt)	-66.1%	14	0.2%	(-0.1%pt)	-37.4%	8	0.1%	(-0.3%pt)	-73.1%
当期純利益 ◆	1,290	4.5%	(-8.3%pt)	-61.9%	222	3.2%	(-44.2%pt)	-91.1%	382	5.7%	(+2.2%pt)	+66.9%	338	4.7%	(-0.4%pt)	-5.6%	348	4.5%	(+0.5%pt)	+18.1%

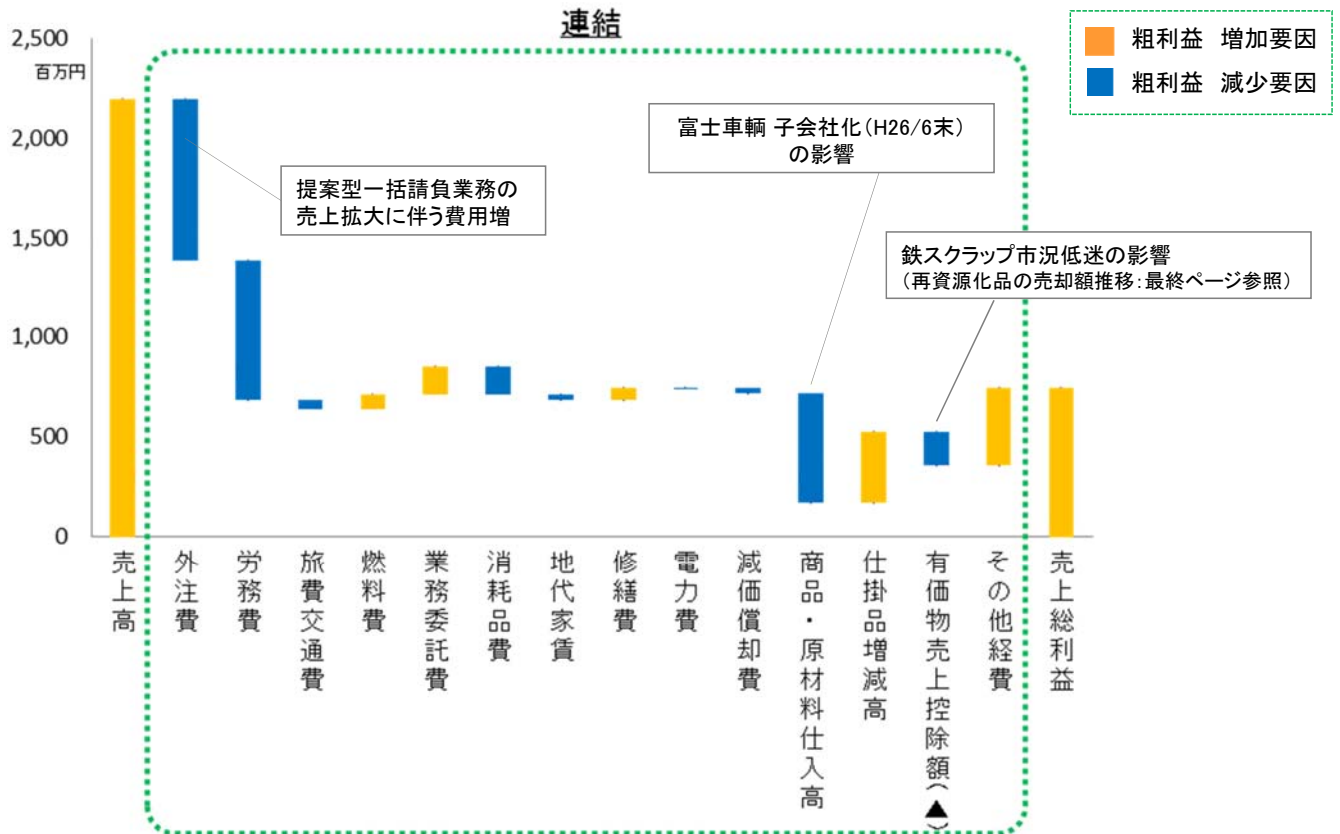
◆親会社株主に帰属する当期純利益

※百万円未満 四捨五入

前期(特別利益): 富士車輛(株)子会社化に伴う「負ののれん発生益」2,400百万円

# 粗利益 増減要因 (連結)

※H27/3決算 と H28/3決算 との比較



# 貸借対照表の動向 (資産の部) (連結)

単位:百万円 / Millions of yen

	H27/3末 (2015/3) [FY 2014]		H28/3末 (2016/3) [FY 2015]		増減額 Increase/decrease
		構成比		構成比	
(資産の部)					
流動資産	18,178	38.7%	17,930	35.2%	-248
現金及び預金	10,583	22.5%	10,240	20.1%	-343
受取手形及び売掛金	5,385	11.5%	5,452	10.7%	+67
商品及び製品	16	0.0%	5	0.0%	-11
仕掛品	712	1.5%	574	1.1%	-138
原材料及び貯蔵品	596	1.3%	657	1.3%	+61
繰延税金資産	334	0.7%	344	0.7%	+10
未収入金	279	0.6%	363	0.7%	+84
その他	279	0.6%	296	0.6%	+17
貸倒引当金	-9	-0.0%	-5	-0.0%	+4
固定資産	28,219	60.1%	32,417	63.6%	+4,198
有形固定資産	25,157	53.6%	29,258	57.4%	+4,101
建物及び構築物	6,391	13.6%	7,913	15.5%	+1,522
機械装置及び運搬具	3,125	6.7%	5,579	10.9%	+2,454
工具、器具及び備品	152	0.3%	169	0.3%	+17
最終処分場	765	1.6%	530	1.0%	-235
土地	12,017	25.6%	12,180	23.9%	+163
リース資産	708	1.5%	616	1.2%	-92
建設仮勘定	1,996	4.3%	2,267	4.4%	+271
無形固定資産	1,093	2.3%	1,100	2.2%	+7
のれん	868	1.8%	691	1.4%	-177
その他	224	0.5%	408	0.8%	+184
投資その他の資産	1,968	4.2%	2,058	4.0%	+90
投資有価証券	503	1.1%	474	0.9%	-29
繰延税金資産	271	0.6%	185	0.4%	-86
差入保証金	285	0.6%	337	0.7%	+52
その他	990	2.1%	1,144	2.2%	+154
貸倒引当金	-82	-0.2%	-83	-0.2%	-1
繰延資産	535	1.1%	622	1.2%	+87
資産合計	46,933	100.0%	50,970	100.0%	+4,037

※百万円未満切捨て

# 貸借対照表の動向（負債の部・純資産の部）（連結）

単位：百万円 / Millions of yen

	H27/3末 [FY 2014]		H28/3末 [FY 2015]		
		(2015/3) 構成比		(2016/3) 構成比	増減額 Increase/decrease
<b>(負債の部)</b>					
流動負債	9,473	20.2%	9,130	17.9%	-343
買掛金	1,547	3.3%	1,369	2.7%	-178
短期借入金	1,702	3.6%	1,102	2.2%	-600
1年内返済予定の長期借入金	3,367	7.2%	4,059	8.0%	+692
1年内償還予定の社債	128	0.3%	144	0.3%	+16
リース債務	156	0.3%	173	0.3%	+17
未払金	719	1.5%	723	1.4%	+4
未払費用	593	1.3%	618	1.2%	+25
未払法人税等	435	0.9%	466	0.9%	+31
製品保証引当金	58	0.1%	58	0.1%	+0
その他	764	1.6%	416	0.8%	-348
固定負債	12,160	25.9%	15,562	30.5%	+3,402
社債	144	0.3%	—	—	-144
長期借入金	9,611	20.5%	13,340	26.2%	+3,729
リース債務	607	1.3%	491	1.0%	-116
繰延税金負債	760	1.6%	625	1.2%	-135
退職給付に係る負債	301	0.6%	410	0.8%	+109
資産除去債務	431	0.9%	420	0.8%	-11
その他	303	0.6%	275	0.5%	-28
負債合計	21,634	46.1%	24,693	48.4%	+3,059
<b>(純資産の部)</b>					
株主資本	24,508	52.2%	25,627	50.3%	+1,119
資本金	6,501	13.9%	6,640	13.0%	+139
資本剰余金	7,184	15.3%	7,191	14.1%	+7
利益剰余金	10,905	23.2%	12,105	23.7%	+1,200
自己株式	-83	-0.2%	-309	-0.6%	-226
その他の包括利益累計額	113	0.2%	39	0.1%	-74
- 他有価証券評価差額金	113	0.2%	111	0.2%	-2
- 退職給付に係る調整累計額	—	—	-72	-0.1%	-72
非支配株主持分	676	1.4%	609	1.2%	-67
純資産合計	25,298	53.9%	26,276	51.6%	+978
負債純資産合計	46,933	100.0%	50,970	100.0%	+4,037

※百万円未満切捨て

# 連結キャッシュ・フローの動向

単位：百万円

	H27/3 (2015/3)	H28/3 (2016/3)
営業活動によるキャッシュ・フロー	3,280	3,153
投資活動によるキャッシュ・フロー	-4,059	-6,295
財務活動によるキャッシュ・フロー	3,385	2,804
現金及び現金同等物の増減額（マイナスは減少）	2,606	-337
現金及び現金同等物の期首残高	7,500	10,107
現金及び現金同等物の期末残高	10,107	9,769

※百万円未満切捨て

## <主な内訳>

	H27/3	H28/3
<b>営業活動によるキャッシュ・フロー</b>		
税金等調整前当期純利益	4,132	2,153
減価償却費	1,867	1,912
負ののれん発生益	-2,400	-153
売上債権の増減額（マイナスは増加）	-761	149
法人税等の支払額	-1,052	-735
<b>投資活動によるキャッシュ・フロー</b>		
有形固定資産の取得による支出	-3,260	-6,077
連結の範囲の変更を伴う子会社株式の取得による支出	-974	-127
<b>財務活動によるキャッシュ・フロー</b>		
短期借入金の増減額（マイナスは減少）	-430	-600
長期借入れによる収入	8,264	8,135
長期借入金の返済による支出	-4,216	-3,951

## &lt;設備投資・減価償却費&gt;

単位:百万円

	H27/3 (2015/3)	H28/3 (2016/3)	H29/3 予想 (2017/3E)
設備投資			
個別	1,228	1,329	1,200
連結	3,372	6,418	7,000
減価償却費			
個別	953	901	1,070
連結	1,867	1,913	2,500
のれん償却	158	177	177



※花巻バイオマスエナジープラント設置工事(H28/4末時点)

&lt;主な設備投資&gt;

花巻バイオマス発電プロジェクト(バイオマス発電設備等) 20億円  
⇒H28末 稼働予定  
横須賀バイオマス発電プロジェクト(バイオマス発電設備等) 15~25億円  
⇒H30 稼働予定

&lt;主な設備投資&gt;

(株)津軽バイオマスエナジー  
(バイオマス発電設備等)  
1,864百万円 (総事業費 約27億円)  
⇒H27/12月 稼働

※百万円未満 四捨五入

## &lt;従業員数・車両台数&gt;

	H27/3末 (2015/3)	H27/12末 (2015/12)	H28/3末 (2016/3)
期末従業員数 (人)			
個別	559	604	600
連結	1,103	1,217	1,213
収集運搬車両 (台) 個別	248	257	263
うち 戸建住宅用車両	52	50	49

新規連結 ⇒ イコールゼロ株 ↓

86

12

## 今期の決算見通し (連結)

単位:百万円

	H28/3 (2016/3)		H29/3 (2017/3) E			上期 E		下期 E	
	<実績>	売上高比	<予想>	売上高比	前期比	<予想>	前同比	<予想>	前同比
売上高	28,560	100.0%	32,000	100.0%	+12.0%	14,200	+4.5%	17,800	+18.9%
営業利益	2,185	7.7%	3,200	10.0%	+46.4%	1,220	+44.4%	1,980	+47.7%
経常利益	2,125	7.4%	3,050	9.5%	+43.5%	1,150	+41.8%	1,900	+44.5%
税金等調整前 当期純利益	2,153	7.5%							
当期純利益 ◆	1,290	4.5%	1,830	5.7%	+41.8%	650	+7.6%	1,180	+71.9%

◆親会社株主に帰属する当期純利益 ※百万円未満切捨て

## &lt;廃棄物処理・リサイクル事業&gt;

- ・ようやく顕著になってきた建設工事需要の高まりにより、既存工場の稼働率上昇と、それに伴う原価率低下を見込む
  - ・値上げ交渉が進み、新価格で契約した工事現場が増加
- ⇒ 後半は、数量効果とともに価格効果を見込む

中期経営計画『VISION for 2020』 (5ヶ年計画: 平成28年3月期~平成32年3月期)

※平成27年5月15日リリース「中期経営計画『VISION for 2020』策定のお知らせ」

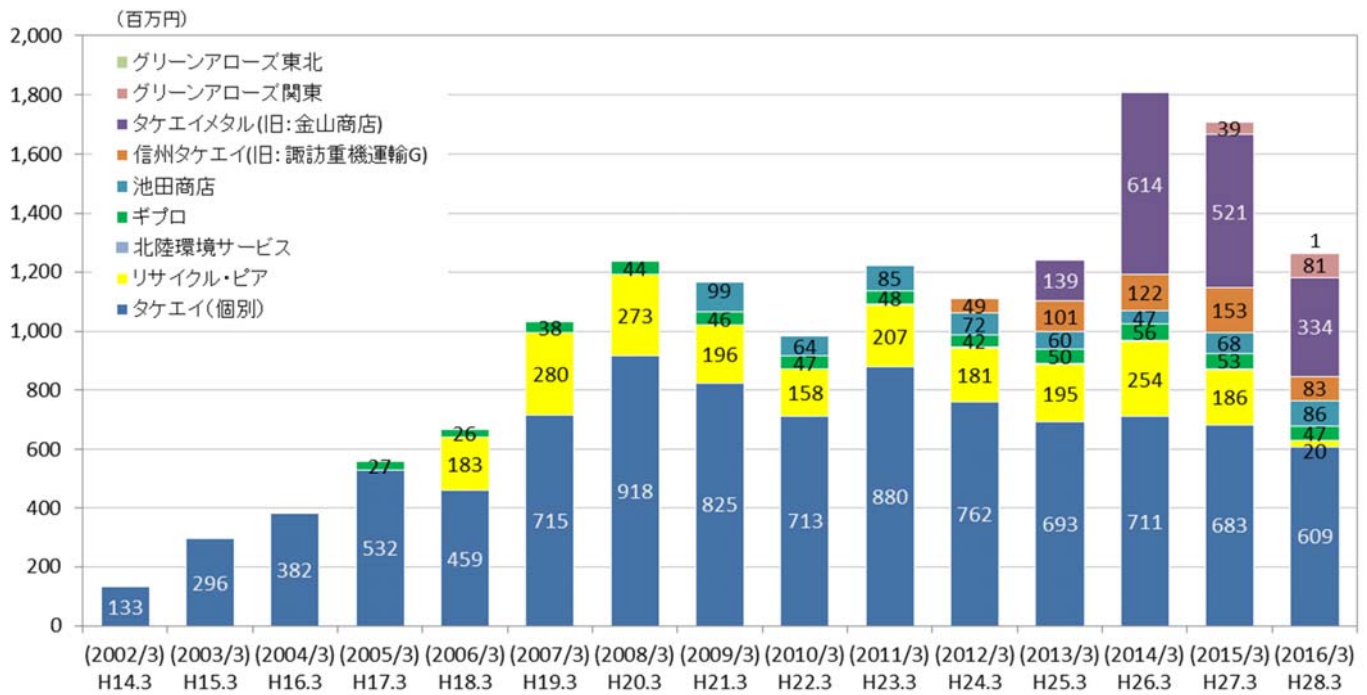
最終年度(平成32年3月期)業績目標

連結売上高	600億円
営業利益	100億円
当期利益	50億円

- 2020年東京オリンピック・パラリンピックを契機に大きな変貌を遂げる10年先を見据え、「資源循環型社会の実現に貢献する」という当社の企業理念をより具現化
- 東京オリンピック・パラリンピックに向けた建設廃棄物処理・リサイクル事業の対応力強化
- 建設分野以外の廃棄物処理の取り組み、再生可能エネルギー事業、環境エンジニアリング事業、環境コンサルティング事業への展開など、非建設廃棄物処理分野についても、積極的に計画・投資 (ビジネスドメイン拡充)

13





(注) 当グラフで使用している再資源化品売却額 (損益計算書の計上科目)  
 ・タケエイメタルの再資源化品売却額 (売上高)  
 ・グリーンアローズ関東の再資源化品売却額のうち、石膏粉 (売上高)  
 ・上記を除くグループ各社の再資源化品の売却額 (有価物控除額 …売上原価から控除)  
 ※連結消去はタケエイメタルで調整

(株)津軽バイオマスエナジー (バイオマス発電事業スキーム)

<津軽バイオマスエナジー平川発電所概要>  
 運転時間: 24時間/日  
 年間運転日数: 330日/年  
 発電能力: 6,250kW (一般家庭約14,000世帯の年間消費電力量に相当)  
 ※一般家庭 300kWh/月として試算  
 ※青森県平川市の世帯数11,750世帯 (2016年2月末現在、平川市HPより)  
 ⇒ **地産地消型エネルギー**  
 売電開始: 平成27年12月(2015.12)  
 総事業費: 約27億円  
 所在地: 青森県平川市中佐渡下石田35-1

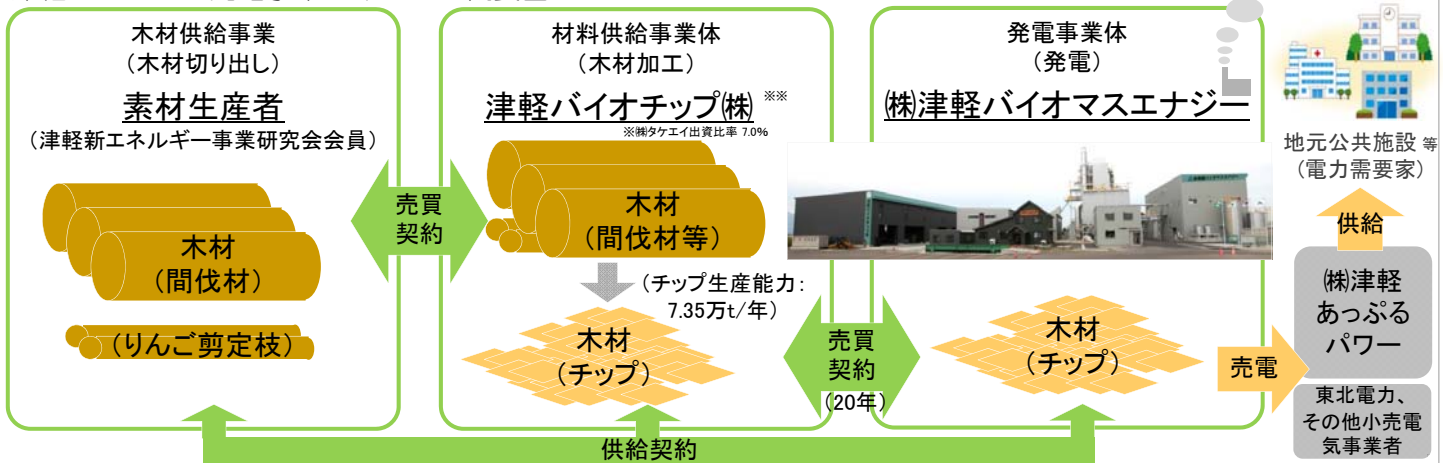
売電先: 津軽あつぷるパワーを含む小売電気事業者、東北電力  
 ※固定価格買取制度(FIT)による売電  
 燃料: 津軽地方の豊かな森林から発生する大量の間伐材、日本一の生産量を誇る県内りんご栽培過程において大量発生する剪定枝を有効活用  
 CO<sub>2</sub>削減効果: 年間2.4万t  
 地域活性化: 地域エネルギー補完、新規雇用創出(約90名)、林業の活性化推進、森林整備加速化による山林災害撲滅 など

事業者: (株)津軽バイオマスエナジー  
 本社: 青森県平川市中佐渡下石田35-1  
 事業内容: 木質バイオマス発電事業  
 資本金: 300百万円  
 (株)T・V エナジーHD 86.7%  
 → (株)タケエイ70%、ヴェオリアJ株30%  
 津軽バイオチップ(株) 10.0%  
 青森県平川市 3.3%  
 設立: 平成25年4月(2013.4)

(株)津軽あつぷるパワー  
 本社: 青森県平川市松崎西田41-10  
 事業内容: 小売電気事業者  
 資本金: 10百万円 → (株)タケエイ100%  
 設立: 平成27年7月(2015.7)

当社、地元林業組合に加え、平川市(行政)の出資も得て、産官一体となったスキームを構築

津軽バイオマス発電事業スキーム 概要図



\*\*\*津軽バイオチップ 本社/チップ工場: 平川市中佐渡下石田33 ストックヤード: ①チップ工場内 ②平川市唐竹小松原1-1 ③黒石市道子野木(おこのき)1-565-3

(株)花巻バイオマスエナジー / 花巻バイオチップ(株) (バイオマス発電事業スキーム)

<計画概要>

運転時間: 24時間/日  
 年間運転日数: 330日/年  
 発電能力: 6,250kW (一般家庭約14,000世帯の年間消費電力量に相当)  
 ※一般家庭 300kWh/月として試算  
 売電開始: 平成28年度末(2016)  
 総事業費: 20~30億円  
 (地域の活性化及び雇用創出に関わる各種助成制度を活用予定)  
 本社・事業予定地: 岩手県花巻市大畑第9地割92番24・26 (敷地面積: 40,741㎡)

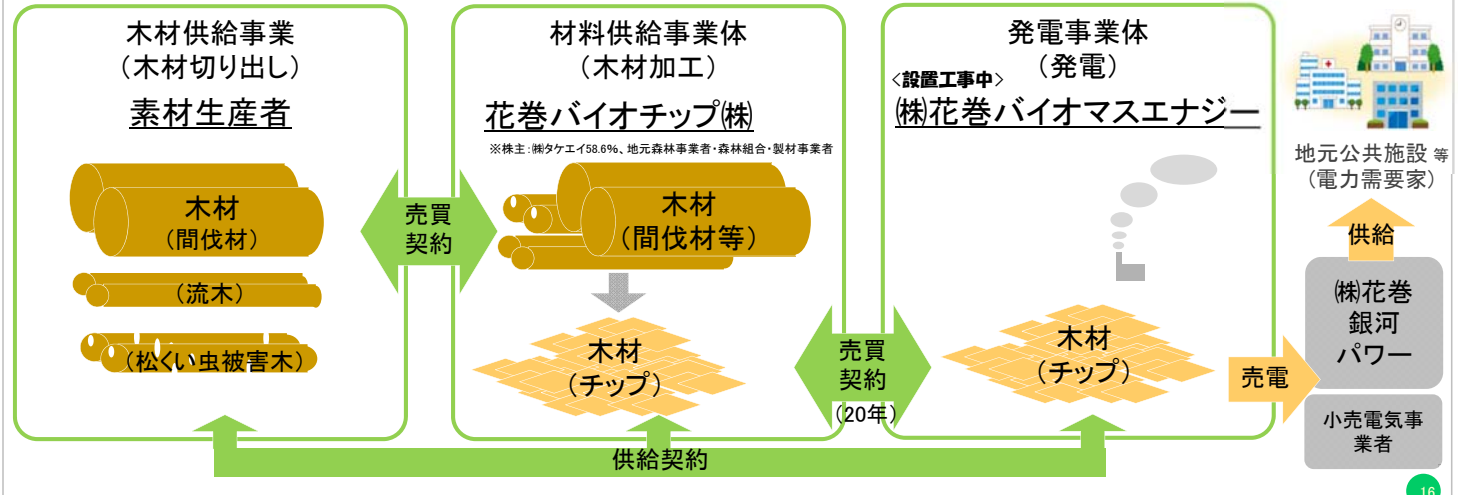
売電方法(予定): 固定価格買取制度(FIT)による電力会社との直接契約、小売電気事業者との買取契約  
 燃料: 間伐材、周辺河川及びダム等で撤去される流木、松くい虫の被害対策として伐倒された被害木など  
 CO<sub>2</sub>削減効果: 年間2.4万t  
 地域活性化: 地域エネルギー補完、林業の維持・再活性化、新たな雇用創出、森林保全による減災・防災力強化など

事業者(発電): (株)花巻バイオマスエナジー  
 事業内容: 木質バイオマス発電事業  
 資本金: 300百万円  
 (株)T-V エナジーHD 86.7%  
 → (株)タケエイ70%、ヴェオリアJ株30%  
 花巻バイオチップ(株) 6.7%  
 岩手県花巻市 3.3%  
 興和林業(株) 3.3%  
 設立: 平成26年10月(2014.10)

(株)花巻銀河パワー  
 本社: 岩手県花巻市大畑第9地割92  
 事業内容: 小売電気事業者  
 資本金: 10百万円 → (株)タケエイ100%  
 設立: 平成27年7月(2015.7)

当社、地元林業組合に加え、花巻市(行政)の出資も得て、産官一体となったスキームを構築

花巻バイオマス発電事業スキーム 概要図



(株)田村バイオマスエナジー (バイオマス発電事業スキーム)

<計画概要>

運転時間: 24時間/日  
 年間運転日数: 330日/年  
 発電能力: 約6,800kW (一般家庭約15,000世帯の年間消費電力量に相当)  
 ※一般家庭 300kWh/月として試算  
 ※福島県田村市の世帯数12,700世帯  
 (2016年2月1日現在、田村市HPより)  
 ⇒ 地産地消型エネルギー

売電開始: 平成31年頃(2019)  
 総事業費: 35億円程度  
 (地域の活性化及び雇用創出に関わる各種助成制度を活用予定)  
 事業予定地: 福島県田村市大越町上大越字後原(田村市産業団地内)

売電方法(予定): 固定価格買取制度(FIT)による電力会社との直接契約、小売電気事業者との買取契約

燃料: 間伐材等の未利用木材・一般木材

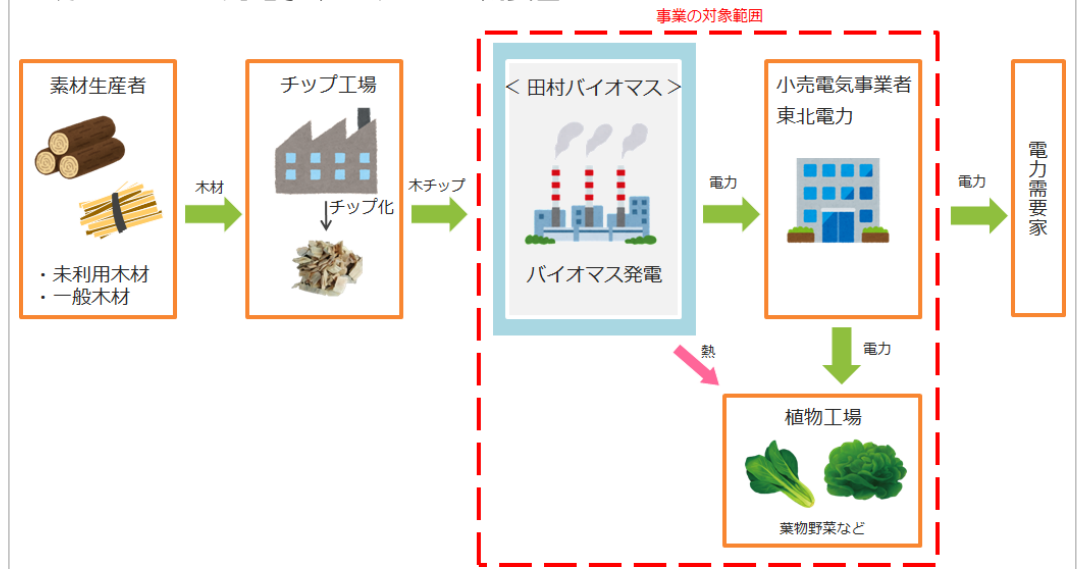
CO<sub>2</sub>削減効果: 年間2.6万t  
 地域活性化: 新規雇用創出・地域エネルギーの補完、林業の活性化、森林再生等、地域への波及効果

<付随事業(検討中)>  
 ・地元小売電気事業者の設立  
 ・「福島県田村市産の電気」として意義ある活用  
 ・植物工場を建設し、農産物を生産  
 →発電された電気や熱の有効活用

事業者: (株)田村バイオマスエナジー  
 本社: 福島県田村市船引町  
 事業内容: 木質バイオマス発電事業  
 資本金: 10百万円  
 (株)タケエイ 100%  
 ※今後、合弁スキームを固め、3億円を目途に増資予定(タケエイは常時50%超確保)  
 設立: 平成28年2月(2016.2)

当社、地元森林素材生産事業者・木材チップ製造業者に加え、地元行政の協力も得て、産官一体となったスキームを構築

田村バイオマス発電事業スキーム 概要図



<計画概要>

運転時間: 24時間/日

年間運転日数: 330日/年

発電能力: 約6,800kW (一般家庭約15,000

世帯の年間消費電力量に相当)

※一般家庭 300kWh/月として試算

→ 地産地消型エネルギー

売電開始: 平成30年頃(2018)

総事業費: 40~45億円程度

(地域の活性化及び雇用創出に関わる各種助成制度を活用予定)

事業予定地: 神奈川県横須賀市

燃料: 首都圏及び近郊の自治体・造園業・建設業から排出される伐採木、剪定枝、並びに山林間伐材

燃料チップ供給ルート:

- ①発電所併設の木質燃料製造施設(廃棄物処理施設)
- ②(株)タケエイグリーンリサイクル
- ③地元チップ製造業者、木材加工業者
- ④廃プラスチック(廃棄物由来)を原料に、タケエイ川崎リサイクルセンターにおいてRPF化

※RPF: Refuse derived paper and plastics densified Fuel の略称であり、主に産業系廃棄物のうち、マテリアルリサイクルが困難な古紙及び廃プラスチック類を主原料とした高品位の固形燃料 (一般社団法人 日本RPF工業会)

- 売電方法(予定): 固定価格買取制度(FIT)による小売電気事業者(東京電力を含む)との買取契約
- ※地元での活用を前提に地元小売電気事業者の設立を検討中
- CO<sub>2</sub>削減効果: 年間2.3万t
- 地域活性化: 新規雇用創出・地域エネルギーの補完、林業の活性化等、地域への波及効果

- 事業者: (株)横須賀バイオマスエナジー
- 本社: 東京都港区芝公園2-4-1
- 事業内容: 木質バイオマス発電事業
- 資本金: 10百万円
- (株)タケエイ 100%
- ※今後、合弁スキームを固め、3億円を目途に増資予定(タケエイは常時50%超確保)
- 設立: 平成28年4月(2016.4)

横須賀バイオマス発電事業スキーム 概要図

