

株式会社タケエイ(東1: 2151)

平成28年3月期 (2016年3月期)

第3四半期決算説明会資料

決算の概況 (連結)

<累計>

※前同比=前年同期比

単位:百万円

	H26/12 (2014/12)		H27/12 (2015/12)		
	<実績>		<実績>		前同比
	売上高比		売上高比		
売上高	19,009	100.0%	20,837	100.0%	+9.6%
営業利益	1,427	7.5%	1,439	6.9%	+0.9%
経常利益	1,311	6.9%	1,370	6.6%	+4.5%
税金等調整前 四半期純利益	3,723	19.6%	1,545	7.4%	-58.5%
四半期純利益◆	3,090	16.3%	942	4.5%	-69.5%

◆親会社株主に帰属する四半期純利益 ※百万円未満切捨て

主な変動要因

<外部要因>

- ①2020年東京オリンピックに向けて期待の高まる建設工事における着工の遅れ
→当初見込んでいた廃棄物受け入れ量確保できず
- ②鉄スクラップ市況の大幅下落等の影響
→再資源化品の中で大きなウェイト(金額ベース)

<当社グループの動向>

- ①タケエイ:リサイクル・ピア合併(H27/6月)にあわせて工場運営効率化・契約単価の見直し等さまざまな体質改善、新規分野強化、都心部における再開発プロジェクトの始動
→当初計画した利益を確保
- ②富士車輛(スクラップ関連機器製造販売等):スクラップ市況の大幅下落により、顧客の更新需要は凍結状態
→予算大幅未達
- ③新規事業:立ち上げの遅れ等により収益化できず

<四半期>

単位:百万円

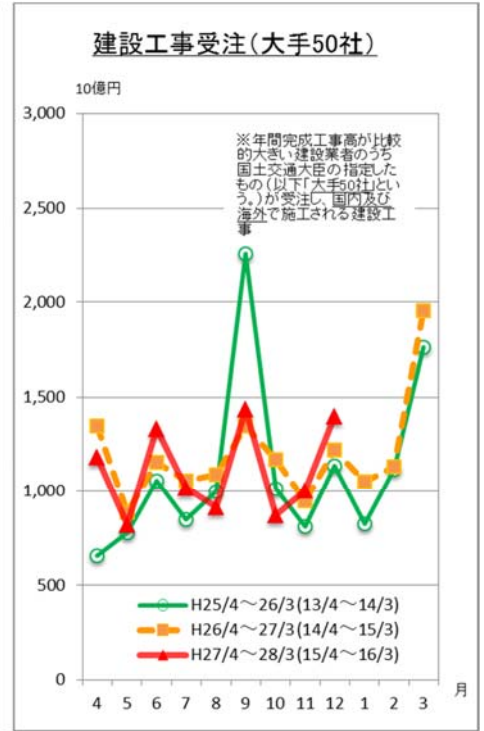
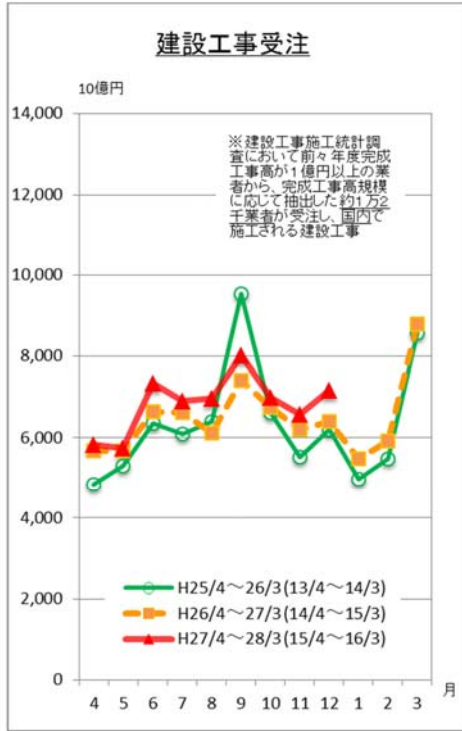
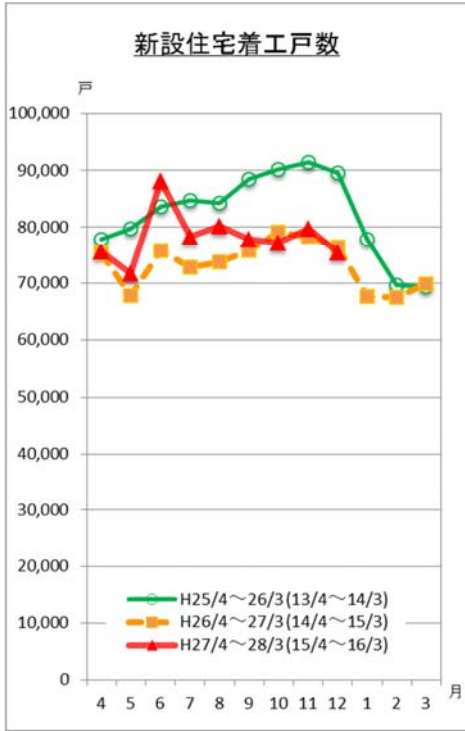
	第1四半期			第2四半期			第3四半期		
	<実績>	売上高比	前同比	<実績>	売上高比	前同比	<実績>	売上高比	前同比
売上高	6,867	100.0%	+30.2%	6,724	100.0%	+1.7%	7,245	100.0%	+1.7%
営業利益	423	6.2%	+29.9%	421	6.3%	-8.3%	594	8.2%	-7.4%
経常利益	399	5.8%	+35.3%	411	6.1%	-1.2%	560	7.7%	-6.6%
税金等調整前 四半期純利益	403	5.9%	-85.1%	579	8.6%	+37.7%	562	7.8%	-6.3%
四半期純利益◆	221	3.2%	-91.1%	382	5.7%	+66.9%	338	4.7%	-5.6%

◆親会社株主に帰属する四半期純利益 ※百万円未満切捨て

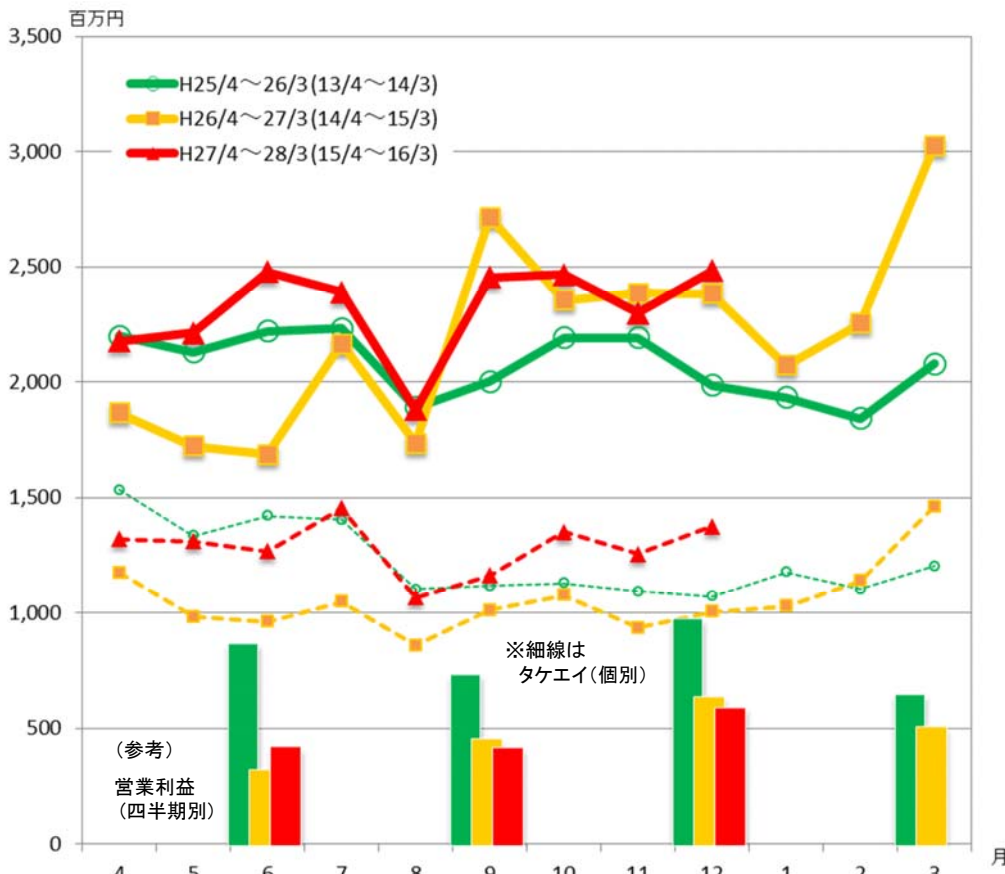
<新設住宅着工戸数>

<建設工事受注動態統計>

(出所:国土交通省)



タケエイグループ 月次売上動向 (連結・個別)



※岩手県大槌プロジェクト(東日本大震災災害廃棄物処理再資源化事業)におけるH25/7~9月の月次決算の売上計上につきましては、平準化して調整表示しております。

(注)

当社では、月々の売上数値につきましてはは未監査であり、通常開示しておりません。しかし、投資家の皆様にタケエイグループの事業活動をご理解いただく上で有益な情報のひとつであると考え、監査済のものについて決算補足資料に記載しています。

グループ各社の売上および営業利益(率)の動向

<累計>

Only One Earth



単位: 百万円 / Millions of yen

会社名	売上高 (Net sales)			営業利益 (Operating income)			営業利益率 (OI ratio)		主な業務
	H26.12 (2014/12)	H27.12 (2015/12)	前同比(YoY)	H26.12 (2014/12)	H27.12 (2015/12)	前同比(YoY)	H26.12 (2014/12)	H27.12 (2015/12)	
連結	19,010	20,837	+9.6%	1,427	1,440	+0.9%	7.5%	6.9%	
＜廃棄物処理・リサイクル事業: 建設廃棄物処理＞									
㈱タケエイ	9,048	11,562	+27.8%	562	1,001	+78.2%	6.2%	8.7%	建設廃棄物等の収集運搬・中間処理・リサイクル・最終処分
㈱リサイクル・ピア(㈱タケエイに吸収合併)	2,086	357	—	-156	-69	—	-7.5%	-19.2%	中間処理・リサイクル(解体系建設混合廃棄物処理を得意)※H27/6(株)タケエイに吸収合併
＜廃棄物処理・リサイクル事業: マテリアル＞									
㈱池田商店	485	526	+8.4%	108	129	+19.3%	22.2%	24.5%	再生骨材・再生砕石への再資源化(H20/4 子会社化)
㈱ギプロ	715	652	-8.8%	280	247	-12.0%	39.2%	37.8%	廃石膏ボード再資源化
㈱グリーンアローズ 関東	112	288	+156.0%	-135	-5	—	-120.3%	-1.8%	廃石膏ボード再資源化(H26/4開業)
㈱グリーンアローズ 東北	—	12	—	-0.01	-70	—	—	—	廃石膏ボード再資源化(H26/8設立、H27/7開業)
㈱タケエイメタル(旧㈱金山商店)	787	573	-27.1%	54	13	-75.6%	6.8%	2.3%	鉄・非鉄スクラップのリサイクル(H25/1 子会社化)
東北交易㈱	92	226	+145.7%	-30	-12	—	-32.8%	-5.1%	汚泥・燃えがら・ばいじん類・鉱さい等由来の再生砕石 製造(リサイクル)(H25/12 子会社化)
イコールゼロ㈱	—	708	—	—	52	—	—	7.3%	廃液処理・有害産業廃棄物処理・リサイクル(H27/9 子会社化)
＜廃棄物処理・リサイクル事業: ランドフィル＞									
㈱北陸環境サービス	867	1,047	+20.7%	374	423	+13.2%	43.1%	40.4%	管理型最終処分場の運営、廃プラリサイクル(H21/3 子会社化)
㈱信州タケエイ(旧 諏訪重機運輸㈱)	1,026	1,422	+38.5%	72	10	-86.2%	7.0%	0.7%	産業廃棄物・一般廃棄物の収集運搬・中間処理・リサイクル、解体等(H23/7 子会社化)
橋本建材興業㈱(㈱信州タケエイに吸収合併)	86	—	—	-0.4	—	—	-0.5%	—	再生骨材・再生砕石の生産・販売(H25/1より連結) ※H27/4(株)信州タケエイに吸収合併
㈱門前クリーンパーク	—	—	—	-16	-16	—	—	—	＜事業準備会社＞管理型最終処分場
＜再生可能エネルギー事業＞									
㈱T・Vエナジーホールディングス	—	—	—	-0.1	-0.1	—	—	—	再生可能エネルギー事業への投融資・運営(H26/12設立)
㈱津軽バイオマスエナジー	—	130	—	-11	-24	—	—	-18.1%	木質バイオマス発電(H25/4設立、H27/12売電開始)
㈱花巻バイオマスエナジー	—	—	—	-0.2	-37	—	—	—	＜事業準備会社＞木質バイオマス発電(H26/10設立)
花巻バイオチップ㈱	—	—	—	—	-4	—	—	—	＜事業準備会社＞木質バイオマス発電用燃料の製造・供給(H27/2設立)
㈱津軽あつるパワー	—	0.5	—	—	-0.4	—	—	-92.8%	電力小売(PPS)(H27/7設立、H27/12営業開始)
㈱花巻銀河パワー	—	—	—	—	-0.03	—	—	—	＜事業準備会社＞電力小売(PPS)(H27/7設立)
㈱タケエイグリーンリサイクル(旧㈱富士リバース)	240	463	—	22	-64	—	9.0%	-13.7%	生木等の再生資源化・再生エネルギー原燃料化(H26/10 子会社化)
㈱タケエイエナジー&パーク	86	79	-7.8%	8	6	-25.9%	9.8%	7.9%	パークゴルフ場運営(H21/9開業)、太陽光発電(H26/4開業)、派遣業務(H25/3撤退)
＜環境エンジニアリング事業＞									
富士車輛㈱	3,077	3,316	—	327	18	—	10.6%	0.5%	環境プラント・車輛等の開発・製造・販売(H26/6 子会社化)
＜環境コンサルティング事業＞									
環境保全㈱	448	409	-8.5%	47	4	-91.9%	10.6%	0.9%	環境計量証明事業(H20/10 子会社化)
㈱アースアプレイザル	659	369	-44.1%	29	45	+51.7%	4.5%	12.1%	環境コンサルティング(H25/4 子会社化)
消去	-804	-1,303		-107	-207				

※百万円未満 四捨五入

主な変動要因

<建設廃棄物処理>

・㈱タケエイ: 大型商業施設やホテル等の改装工事が始まり、これらの工事に伴う廃棄物の受け入れが増加

昨年度より営業体制を強化して取り組んできた提案型の一括請負業務も売上に大きく寄与

㈱リサイクル・ピアの吸収合併(H27/6月)にあわせ、工場運営の効率化・契約単価の見直し

→従前と比べて収益の出やすい体制に

<廃棄物処理・リサイクル: マテリアル>

・㈱グリーンアローズ 関東(H26/4月事業開始): 昨年の赤字より大幅改善ながら当初想定ほど建築物の解体需要盛り上がりず

・㈱グリーンアローズ 東北(H27/7月事業開始): 立ち上げに時間を要しており、今後の本格化(東北地域の復興需要)にむけて営業活動中

→ 先行的費用が想定以上に

・㈱タケエイメタルほか: 鉄スクラップ市況の大幅下落の影響大

<廃棄物処理・リサイクル: ランドフィル>

・㈱北陸環境サービス: スポット案件等が大きく寄与

グループ各社の売上および営業利益(率)の動向

〈四半期毎〉 Only One Earth



単位: 百万円 / Millions of yen

会社名	第1四半期 (1Q)				第2四半期 (2Q)				第3四半期 (3Q)			
	売上高 (Net sales)		営業利益率 (OI ratio)		売上高 (Net sales)		営業利益率 (OI ratio)		売上高 (Net sales)		営業利益率 (OI ratio)	
	H27/4-6 (2015/4-6)	前同比(YoY)	H26/4-6 (2014/4-6)	H27/4-6 (2015/4-6)	H27/7-9 (2015/7-9)	前同比(YoY)	H26/7-9 (2014/7-9)	H27/7-9 (2015/7-9)	H27/10-12 (2015/10-12)	前同比(YoY)	H26/10-12 (2014/10-12)	H27/10-12 (2015/10-12)
連結	6,867	+30.2%	6.2%	6.2%	6,725	+1.7%	6.9%	6.3%	7,246	+1.7%	9.0%	8.2%
㈱タケエイ	3,899	+25.1%	4.9%	6.2%	3,683	+26.2%	4.9%	7.6%	3,981	+32.0%	8.8%	12.0%
㈱リサイクル・ピア(㈱タケエイに吸収合併) 〈廃棄物処理・リサイクル事業: マテリアル〉	357	-53.0%	-4.0%	-19.2%	—	—	-11.4%	—	—	—	-7.5%	—
㈱池田商店	159	+6.7%	15.4%	22.9%	169	+2.1%	17.0%	20.8%	198	+15.9%	33.2%	28.9%
㈱ギプロ	229	-17.6%	43.6%	39.1%	208	-14.2%	38.7%	36.3%	215	+10.8%	33.5%	38.0%
㈱グリーンアローズ関東	100	+253.8%	-183.5%	5.3%	86	+159.8%	-158.5%	-9.1%	101	+99.2%	-60.1%	-2.5%
㈱グリーンアローズ東北	—	—	—	—	2	—	—	—	10	—	—	-258.4%
㈱タケエイメタル(旧㈱金山商店)	205	-24.4%	8.3%	0.2%	186	-25.7%	5.4%	0.5%	182	-31.3%	6.7%	6.5%
東北交易㈱	63	+139.7%	-30.2%	9.6%	63	+121.8%	-34.9%	-9.9%	100	+168.5%	-33.0%	-11.4%
イコールゼロ㈱	—	—	—	—	351	—	—	7.5%	358	—	—	7.1%
〈廃棄物処理・リサイクル事業: ランドフィル〉	—	—	—	—	—	—	—	—	—	—	—	—
㈱北陸環境サービス	485	+65.0%	45.8%	46.7%	286	-2.7%	51.1%	40.1%	276	-1.3%	31.8%	29.7%
㈱信州タケエイ(旧 諏訪重機運輸㈱)	434	+45.8%	1.9%	8.0%	506	+47.8%	8.1%	9.0%	481	+24.6%	10.0%	-14.5%
橋本建材興業㈱(㈱信州タケエイに吸収合併)	—	—	15.9%	—	—	—	-22.4%	—	—	—	-0.9%	—
㈱門前クリーンパーク	—	—	—	—	—	—	—	—	—	—	—	—
〈再生可能エネルギー事業〉	—	—	—	—	—	—	—	—	—	—	—	—
㈱T・Vエナジーホールディングス	—	—	—	—	—	—	—	—	—	—	—	—
㈱津軽バイオマスエナジー	—	—	—	—	—	—	—	—	130	—	—	6.5%
㈱花巻バイオマスエナジー	—	—	—	—	—	—	—	—	—	—	—	—
花巻バイオチップ㈱	—	—	—	—	—	—	—	—	—	—	—	—
㈱津軽あつぷるパワー	—	—	—	—	—	—	—	—	0.5	—	—	-83.9%
㈱花巻銀河パワー	—	—	—	—	—	—	—	—	—	—	—	—
㈱タケエイグリーンリサイクル(旧 ㈱富士リパース)	157	—	—	-15.3%	150	—	—	-24.1%	156	-35.2%	9.0%	-2.2%
㈱タケエイエナジー&パーク	31	+7.8%	9.6%	19.1%	26	-17.7%	15.5%	6.5%	23	-12.8%	3.4%	-5.4%
〈環境エンジニアリング事業〉	—	—	—	—	—	—	—	—	—	—	—	—
富士車輛㈱	1,144	—	—	1.4%	1,096	-27.7%	9.1%	2.5%	1,076	-31.1%	12.1%	-2.4%
〈環境コンサルティング事業〉	—	—	—	—	—	—	—	—	—	—	—	—
環境保全㈱	118	-12.1%	2.8%	-12.2%	142	-11.0%	17.2%	8.3%	149	-2.9%	10.5%	4.4%
㈱アースアプレイザル	120	+14.4%	-13.5%	13.8%	83	-57.4%	8.3%	2.7%	165	-53.9%	7.6%	15.7%
消去	-634	—	—	—	-313	—	—	—	-356	—	—	—

主な変動要因

〈再生可能エネルギー〉

・㈱津軽バイオマスエナジー: グループ第1号となる木質バイオマス発電事業が、当初計画より1カ月遅れ(そのため予算未達に)でH27/12月事業(売電)開始

→その後は順調に推移

・タケエイグリーンリサイクル(H26/10月子会社化): 将来の事業拡大に向けて設備改善等の施策を優先

→売上・利益ともに計画を下回る

〈環境エンジニアリング〉

・富士車輛(H26/6月末子会社化): スクラップ市況の大幅下落が同社顧客の設備更新意欲に大きく影響

→想定を大きく下回る売上・利益

⇒連結業績に大きく影響

〈中期経営計画達成に向けた新規事業等〉

・事業化に向けた事前調査・建設工事中のグループ会社の増加(木質バイオマス発電事業、最終処分場開発等)に伴い立ち上げ費用が計画以上に増加

※百万円未満 四捨五入

損益動向 (連結)

単位: 百万円 / Millions of yen

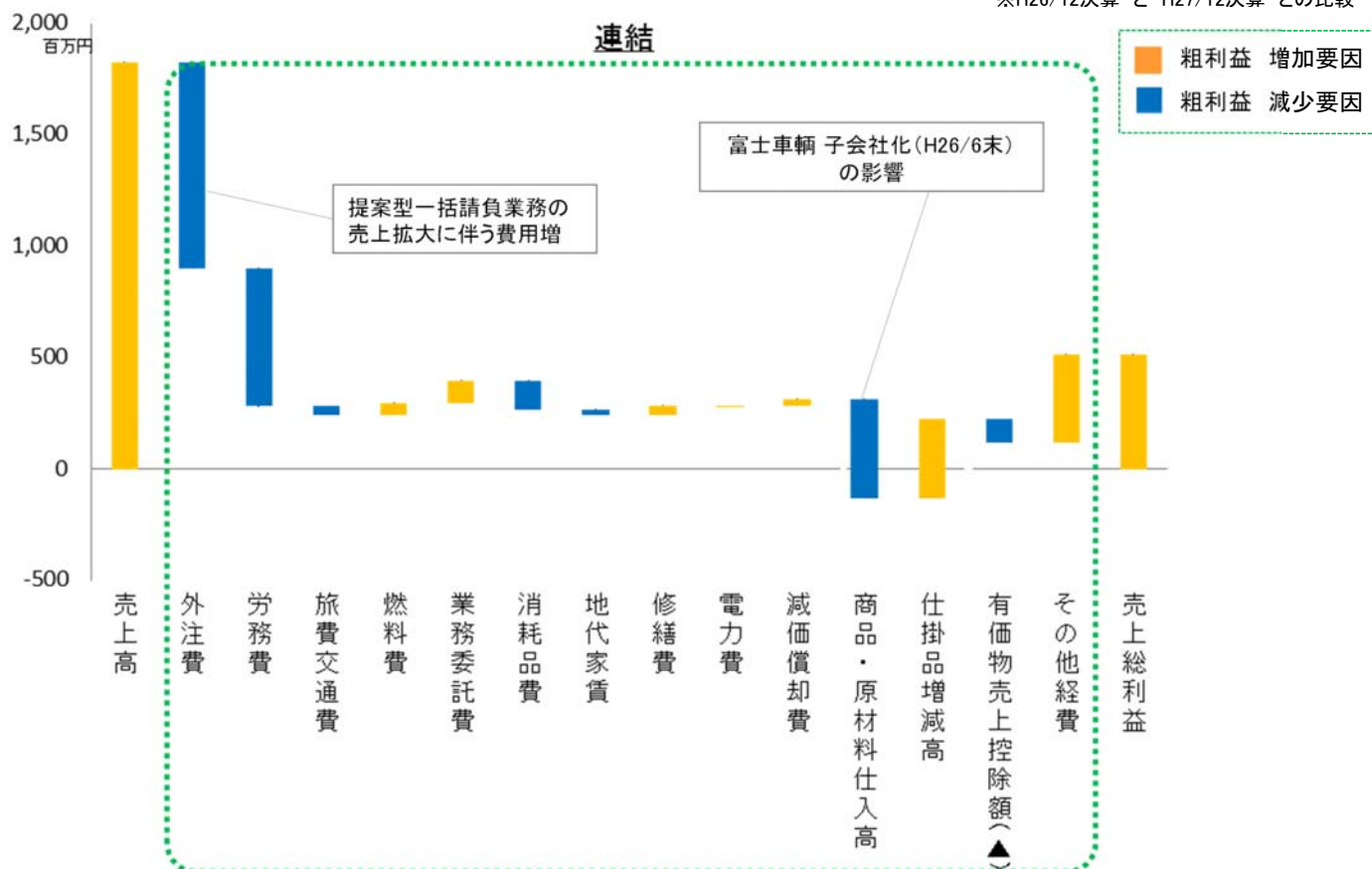
	H27.12 (2015/12)															
	<累計>	※前年同期増減			第1四半期 (1Q)				第2四半期 (2Q)				第3四半期 (3Q)			
		売上高比 % of sales	(増減) %pt YoY	前同比 % YoY	<四半期>	売上高比 % of sales	(増減) %pt YoY	前同比 % YoY	<四半期>	売上高比 % of sales	(増減) %pt YoY	前同比 % YoY	<四半期>	売上高比 % of sales	(増減) %pt YoY	前同比 % YoY
売上高	20,837	100.0%	+9.6%	6,867	100.0%	+30.2%	6,725	100.0%	+1.7%	7,246	100.0%	+1.7%				
売上原価	15,995	76.8% (-0.5%pt)	+9.0%	5,329	77.6% (-0.1%pt)	+30.0%	5,174	76.9% (-1.1%pt)	+0.3%	5,493	75.8% (-0.3%pt)	+1.3%				
当期処理(製造)原価 (うち)	15,995	76.8% (-0.7%pt)	+8.6%	5,336	77.7% (-0.0%pt)	+30.2%	5,193	77.2% (-1.2%pt)	+0.1%	5,466	75.4% (-1.0%pt)	+0.3%				
外注費	6,643	31.9% (+1.8%pt)	+16.2%	2,503	36.4% (+3.8%pt)	+45.2%	1,953	29.0% (+0.2%pt)	+2.5%	2,187	30.2% (+0.9%pt)	+4.7%				
労務費	3,873	18.6% (+1.5%pt)	+19.2%	1,157	16.8% (-1.1%pt)	+22.1%	1,282	19.1% (+2.0%pt)	+13.7%	1,434	19.8% (+3.3%pt)	+22.1%				
経費 (うち)	6,689	32.1% (-0.2%pt)	+9.1%	2,269	33.0% (+3.0%pt)	+43.3%	2,229	33.1% (+0.1%pt)	+2.1%	2,192	30.2% (-3.0%pt)	-7.3%				
旅費交通費	399	1.9% (+0.0%pt)	+10.2%	121	1.8% (-0.3%pt)	+13.2%	132	2.0% (+0.1%pt)	+6.5%	147	2.0% (+0.2%pt)	+11.2%				
燃料費	481	2.3% (-0.5%pt)	-9.7%	151	2.2% (-0.9%pt)	-8.1%	160	2.4% (-0.2%pt)	-6.7%	169	2.3% (-0.4%pt)	-13.7%				
業務委託費	349	1.7% (-0.7%pt)	-22.5%	128	1.9% (-1.2%pt)	-20.6%	160	2.4% (+0.2%pt)	+10.1%	60	0.8% (-1.2%pt)	-57.8%				
消耗品費	530	2.5% (+0.4%pt)	+32.4%	161	2.3% (-0.1%pt)	+27.4%	187	2.8% (+0.6%pt)	+30.2%	182	2.5% (+0.7%pt)	+39.5%				
地代家賃	253	1.2% (+0.0%pt)	+10.5%	81	1.2% (-0.1%pt)	+17.1%	91	1.4% (+0.2%pt)	+21.8%	81	1.1% (-0.1%pt)	-4.8%				
修繕費	520	2.5% (-0.5%pt)	-7.3%	161	2.3% (-1.0%pt)	-8.2%	177	2.6% (-0.4%pt)	-11.1%	183	2.5% (-0.1%pt)	-2.4%				
電力費	306	1.5% (-0.1%pt)	-0.3%	98	1.4% (-0.5%pt)	-1.6%	103	1.5% (-0.1%pt)	-2.6%	105	1.4% (+0.0%pt)	+3.4%				
減価償却費	1,292	6.2% (-0.8%pt)	-2.2%	400	5.8% (-2.5%pt)	-8.6%	416	6.2% (-0.1%pt)	-0.7%	477	6.6% (+0.0%pt)	+2.4%				
商品・原材料仕入高	1,754	8.4% (+1.5%pt)	+33.9%	711	10.4% (+9.6%pt)	+1804.9%	519	7.7% (-1.3%pt)	-12.7%	524	7.2% (-2.3%pt)	-22.6%				
仕掛品増減高	-103	-0.5% (-1.8%pt)	-141.5%	-172	-2.5% (-2.8%pt)	—	86	1.3% (-1.2%pt)	-47.2%	-17	-0.2% (-1.2%pt)	-124.5%				
有価物売上控除額(▲)	-384	-1.8% (+0.7%pt)	-21.2%	-134	-1.9% (+1.1%pt)	-15.5%	-128	-1.9% (+0.6%pt)	-24.1%	-122	-1.7% (+0.6%pt)	-23.8%				
売上総利益	4,842	23.2% (+0.5%pt)	+11.8%	1,538	22.4% (+0.1%pt)	+31.0%	1,551	23.1% (+1.1%pt)	+6.6%	1,753	24.2% (+0.3%pt)	+3.1%				
販売費及び一般管理費	3,402	16.3% (+1.1%pt)	+17.3%	1,115	16.2% (+0.1%pt)	+31.4%	1,129	16.8% (+1.7%pt)	+13.4%	1,158	16.0% (+1.1%pt)	+9.5%				
人件費	2,132	10.2% (+0.5%pt)	+15.4%	696	10.1% (-0.1%pt)	+28.6%	717	10.7% (+1.0%pt)	+11.9%	720	9.9% (+0.6%pt)	+8.0%				
その他経費 (うち)	1,270	6.1% (+0.6%pt)	+20.5%	419	6.1% (+0.3%pt)	+36.4%	413	6.1% (+0.8%pt)	+16.0%	438	6.1% (+0.6%pt)	+12.2%				
のれん償却	133	0.6% (+0.0%pt)	+17.0%	44	0.6% (-0.0%pt)	+27.9%	44	0.7% (+0.1%pt)	+27.9%	44	0.6% (-0.0%pt)	-0.0%				
営業利益	1,440	6.9% (-0.6%pt)	+0.9%	424	6.2% (-0.0%pt)	+29.9%	421	6.3% (-0.7%pt)	-8.3%	595	8.2% (-0.8%pt)	-7.4%				
営業外収益	76	0.4% (+0.1%pt)	+53.6%	24	0.4% (+0.1%pt)	+67.4%	40	0.6% (+0.3%pt)	+145.5%	12	0.2% (-0.1%pt)	-37.7%				
営業外費用 (うち)	145	0.7% (-0.2%pt)	-12.5%	48	0.7% (-0.2%pt)	+7.0%	50	0.7% (-0.1%pt)	-15.3%	46	0.6% (-0.2%pt)	-24.2%				
支払利息	115	0.6% (-0.1%pt)	-1.7%	38	0.6% (-0.1%pt)	+5.4%	39	0.6% (-0.0%pt)	-2.6%	38	0.5% (-0.0%pt)	-7.1%				
持分法による投資損失	17	0.1% (-0.0%pt)	-7.1%	2	0.0% —	—	8	0.1% (-0.0%pt)	-6.9%	7	0.1% (-0.0%pt)	-26.9%				
経常利益	1,371	6.6% (-0.3%pt)	+4.5%	400	5.8% (+0.2%pt)	+35.3%	411	6.1% (-0.2%pt)	-1.2%	560	7.7% (-0.7%pt)	-6.6%				
特別利益	190	0.9% (-12.1%pt)	-92.3%	4	0.1% (-46.5%pt)	-99.8%	171	2.5% (+2.4%pt)	+1586.8%	15	0.2% (+0.2%pt)	+1911.9%				
特別損失	16	0.1% (-0.2%pt)	-70.9%	0.05	0.0% (-0.9%pt)	-99.9%	3	0.0% (-0.0%pt)	-45.1%	13	0.2% (+0.2%pt)	—				
税金等調整前四半期純利益	1,545	7.4% (-12.2%pt)	-58.5%	403	5.9% (-45.4%pt)	-85.1%	579	8.6% (+2.3%pt)	+37.7%	563	7.8% (-0.7%pt)	-6.3%				
法人税、住民税及び事業税	485	2.3% (-0.5%pt)	-8.7%	194	2.8% (-1.3%pt)	-10.0%	100	1.5% (-0.8%pt)	-35.0%	191	2.6% (+0.4%pt)	+18.0%				
法人税等調整額	70	0.3% (+0.2%pt)	—	-37	-0.5% (+0.3%pt)	—	87	1.3% (+1.2%pt)	+849.7%	20	0.3% (-0.6%pt)	-66.6%				
非支配株主に係る四半期包括利益	47	0.2% (-0.2%pt)	-39.3%	24	0.4% (-0.2%pt)	-14.4%	9	0.1% (-0.3%pt)	-66.1%	14	0.2% (-0.1%pt)	-37.4%				
四半期純利益◆	942	4.5% (-11.7%pt)	-69.5%	222	3.2% (-44.2%pt)	-91.1%	382	5.7% (+2.2%pt)	+66.9%	338	4.7% (-0.4%pt)	-5.6%				

ページ⑧
「粗利益 増減要因」
参照

前期(特別利益):
富士車輛(株)子会
社化に伴う「負の
のれん発生益」
2,400百万円

粗利益 増減要因 (連結)

※H26/12決算 と H27/12決算 との比較



貸借対照表の動向 (資産の部) (連結)

単位:百万円 / Millions of yen

	H27/3末 (2015/3)		H27/12末 (2015/12)		
	[FY 2014]	構成比	[FY 2015:3Q]	構成比	増減額
(資産の部)					Increase/decrease
流動資産	18,178	38.7%	17,906	35.4%	-272
現金及び預金	10,583	22.5%	10,509	20.8%	-74
受取手形及び売掛金	5,385	11.5%	4,992	9.9%	-393
商品及び製品	16	0.0%	20	0.0%	+4
仕掛品	712	1.5%	792	1.6%	+80
原材料及び貯蔵品	596	1.3%	613	1.2%	+17
繰延税金資産	334	0.7%	258	0.5%	-76
未収入金	279	0.6%	329	0.7%	+50
その他	279	0.6%	394	0.8%	+115
貸倒引当金	-9	-0.0%	-4	-0.0%	+5
固定資産	28,219	60.1%	31,970	63.3%	+3,751
有形固定資産	25,157	53.6%	28,820	57.0%	+3,663
建物及び構築物	6,391	13.6%	7,600	15.0%	+1,209
機械装置及び運搬具	3,125	6.7%	5,590	11.1%	+2,465
最終処分場	765	1.6%	555	1.1%	-210
土地	12,017	25.6%	12,108	24.0%	+91
建設仮勘定	1,996	4.3%	2,139	4.2%	+143
その他	861	1.8%	826	1.6%	-35
無形固定資産	1,093	2.3%	1,132	2.2%	+39
のれん	868	1.8%	735	1.5%	-133
その他	224	0.5%	396	0.8%	+172
投資その他の資産	1,968	4.2%	2,017	4.0%	+49
投資有価証券	503	1.1%	579	1.1%	+76
繰延税金資産	271	0.6%	129	0.3%	-142
その他	1,275	2.7%	1,390	2.8%	+115
貸倒引当金	-82	-0.2%	-81	-0.2%	+1
繰延資産	535	1.1%	641	1.3%	+106
資産合計	46,933	100.0%	50,518	100.0%	+3,585

※百万円未満切捨て

貸借対照表の動向（負債の部・純資産の部）（連結）

単位：百万円 / Millions of yen

	H27/3末 (2015/3)		H27/12末 (2015/12)		
	[FY 2014]	構成比	[FY 2015:3Q]	構成比	増減額
(負債の部)					Increase/decrease
流動負債	9,473	20.2%	8,926	17.7%	-547
買掛金	1,547	3.3%	1,198	2.4%	-349
短期借入金	1,702	3.6%	1,102	2.2%	-600
1年内返済予定の長期借入金	3,367	7.2%	4,123	8.2%	+756
1年内償還予定の社債	128	0.3%	128	0.3%	+0
未払法人税等	435	0.9%	157	0.3%	-278
その他	2,292	4.9%	2,216	4.4%	-76
固定負債	12,160	25.9%	15,461	30.6%	+3,301
社債	144	0.3%	80	0.2%	-64
長期借入金	9,611	20.5%	13,173	26.1%	+3,562
繰延税金負債	760	1.6%	639	1.3%	-121
退職給付に係る負債	301	0.6%	306	0.6%	+5
資産除去債務	431	0.9%	437	0.9%	+6
その他	911	1.9%	824	1.6%	-87
負債合計	21,634	46.1%	24,388	48.3%	+2,754
(純資産の部)					
株主資本	24,508	52.2%	25,229	49.9%	+721
資本金	6,501	13.9%	6,546	13.0%	+45
資本剰余金	7,184	15.3%	7,008	13.9%	-176
利益剰余金	10,905	23.2%	11,757	23.3%	+852
自己株式	-83	-0.2%	-83	-0.2%	+0
その他の包括利益累計額	113	0.2%	162	0.3%	+49
非支配株主持分	676	1.4%	738	1.5%	+62
純資産合計	25,298	53.9%	26,130	51.7%	+832
負債純資産合計	46,933	100.0%	50,518	100.0%	+3,585

※百万円未満切捨て

(連結・個別)

設備投資・減価償却費および従業員数・車両台数の推移

<設備投資・減価償却費>

単位：百万円

	H26/4-12 (2014/4-12)	H27/4-12 (2015/4-12)	H27/3 (2015/3)	H28/3 予想 (2016/3E)
設備投資	(1-3Q)	(1-3Q)	(通期)	(通期)
個別	634	1,046	1,228	2,000
連結	2,135	5,181	3,372	7,300
減価償却費				
個別	715	668	953	1,200
連結	1,386	1,369	1,867	2,410
のれん償却	114	133	158	177

※百万円未満 四捨五入



<主な設備投資>

- ㈱津軽バイオマスエナジー(バイオマス発電設備等) 1,861百万円
⇒H27/12月 稼働(総事業費 約27億円)
- ㈱花巻バイオマスエナジー(バイオマス発電設備等) 1,030
⇒H28末 稼働予定
- 花巻バイオチップ㈱(バイオマス発電用燃料製造設備等) 750
⇒H28春 稼働予定

<従業員数・車両台数>

	H26/12末 (2014/12)	H27/3末 (2015/3)	H27/12末 (2015/12)
期末従業員数(人)			
個別	569	559	604
連結	1,123	1,103	1,217
収集運搬車両(台) 個別	248	248	257
うち 戸建住宅用車両	50	52	50

イコールゼロ㈱

単位：百万円

	H27/3 (2015/3)		H28/3 (2016/3) E			* 2015.5.15 <前回予想>
	<実績>	売上高比	<予想>	売上高比	前期比	
売上高	26,360	100.0%	29,000	100.0%	+10.0%	30,000
営業利益	1,937	7.3%	2,400	8.3%	+23.9%	3,000
経常利益	1,827	6.9%	2,200	7.6%	+20.4%	2,800
税金等調整前 当期純利益	4,132	15.7%				
当期純利益 ◆	3,385	12.8%	1,400	4.8%	-58.6%	1,530

◆親会社株主に帰属する当期純利益 ※百万円未満切捨て

・第3四半期までの状況
 ・建設工事の着工遅れ
 ・素材市況低迷に変化がみられない
 ↓
 通期連結業績予想 修正

中期経営計画『VISION for 2020』（5ヶ年計画：平成28年3月期～平成32年3月期）

※平成27年5月15日リリース「中期経営計画『VISION for 2020』策定のお知らせ」

最終年度（平成32年3月期）業績目標

連結売上高	600億円
営業利益	100億円
当期利益	50億円

- 2020年東京オリンピックを契機に大きな変貌を遂げる10年先を見据え、「資源循環型社会の実現に貢献する」という当社の企業理念をより具現化
- 東京オリンピックに向けた建設廃棄物処理・リサイクル事業の対応力強化
- 建設分野以外の廃棄物処理の取り組み、再生可能エネルギー事業、環境エンジニアリング事業、環境コンサルティング事業への展開など、非建設廃棄物処理分野についても、積極的に計画・投資（ビジネスドメイン拡充）

12

自己株式取得について

1. 自己株式の取得を行う理由

経営環境の変化に対応し、機動的な資本政策の遂行を可能とするため。

2. 取得に係る事項の内容

- | | |
|----------------|---|
| (1) 取得対象株式の種類 | 当社普通株式 |
| (2) 取得し得る株式の総数 | 800,000株（上限）
（発行済株式総数（自己株式を除く）に対する割合 3.36%）※ |
| (3) 株式の取得価額の総額 | 784,000,000円（上限） |
| (4) 取得期間 | 2016年2月1日～2017年1月30日 |
| (5) 株式の取得の方法 | 市場買付 |

（参考）

※ 2015年12月31日時点の発行済株式総数（自己株式を除く）と自己株式の保有

発行済株式総数（自己株式を除く）	23,844,624株	← 2016年1月29日リリース時点
自己株式数	290,976株	

現在（2016年1月31日時点）の発行済株式総数（自己株式を除く）

発行済株式総数（自己株式を除く）	24,261,024株	← ストックオプション行使による増加 （行使期間 2016年1月29日 終了）
------------------	-------------	--

13