



スライド②、⑤～⑬は、  
決算補足資料(2015/10/30発表)と同内容です。

# 株式会社タケエイ(東1: 2151)

平成28年3月期 (2016年3月期)

# 第2四半期決算説明会資料



㈱津軽バイオマスエナジー 平川発電所

## 決算の概況 (連結)



単位: 百万円

※前同比=前年同期比

	H26/9 (2014/9)		H27/9 (2015/9)					
	<実績>		<予算>			<実績>		
		売上高比	E	売上高比	前同比		売上高比	前同比
売上高	11,886	100.0%	13,390	100.0%	+12.6%	13,591	100.0%	+14.3%
営業利益	785	6.6%	1,070	8.0%	+36.3%	845	6.2%	+7.6%
経常利益	711	6.0%	970	7.2%	+36.3%	810	6.0%	+13.9%
税金等調整前 四半期純利益	3,122	26.3%	—	—	—	982	7.2%	-68.5%
四半期純利益◆	2,732	23.0%	465	3.5%	-83.0%	603	4.4%	-77.9%

◆親会社株主に帰属する四半期純利益 ※百万円未満切捨て

	第1四半期			第2四半期		
	<実績>	売上高比	前同比	<実績>	売上高比	前同比
売上高	6,867	100.0%	+30.2%	6,724	100.0%	+1.7%
営業利益	423	6.2%	+29.9%	421	6.3%	-8.3%
経常利益	399	5.8%	+35.3%	411	6.1%	-1.2%
税金等調整前 四半期純利益	403	5.9%	-85.1%	579	8.6%	+37.7%
四半期純利益◆	221	3.2%	-91.1%	382	5.7%	+66.9%

◆親会社株主に帰属する四半期純利益 ※百万円未満切捨て

### 主な変動要因

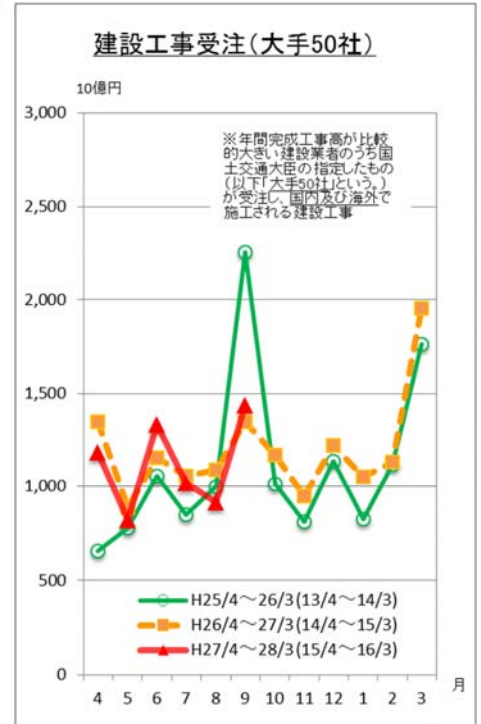
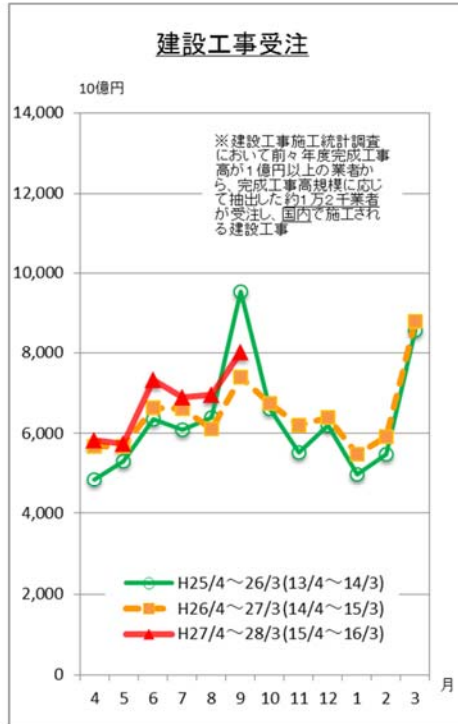
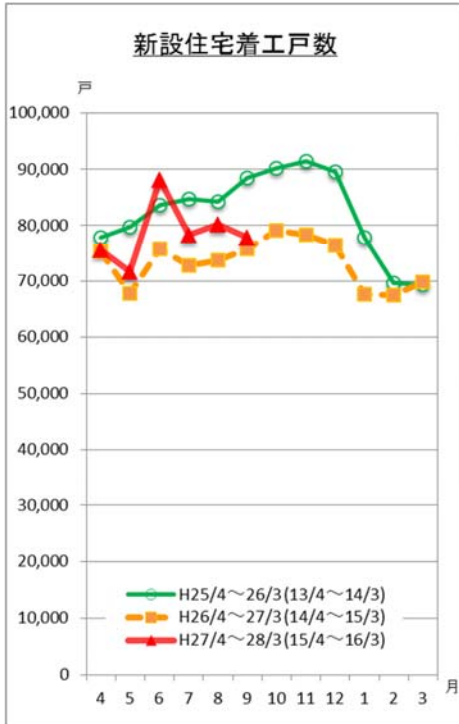
2020年東京オリンピックに向けて期待の高まる建設工事需要における着工の遅れ

↓  
当初見込んでいた廃棄物受け入れ量が確保できなかった  
収益寄与のタイミングに若干の遅れ

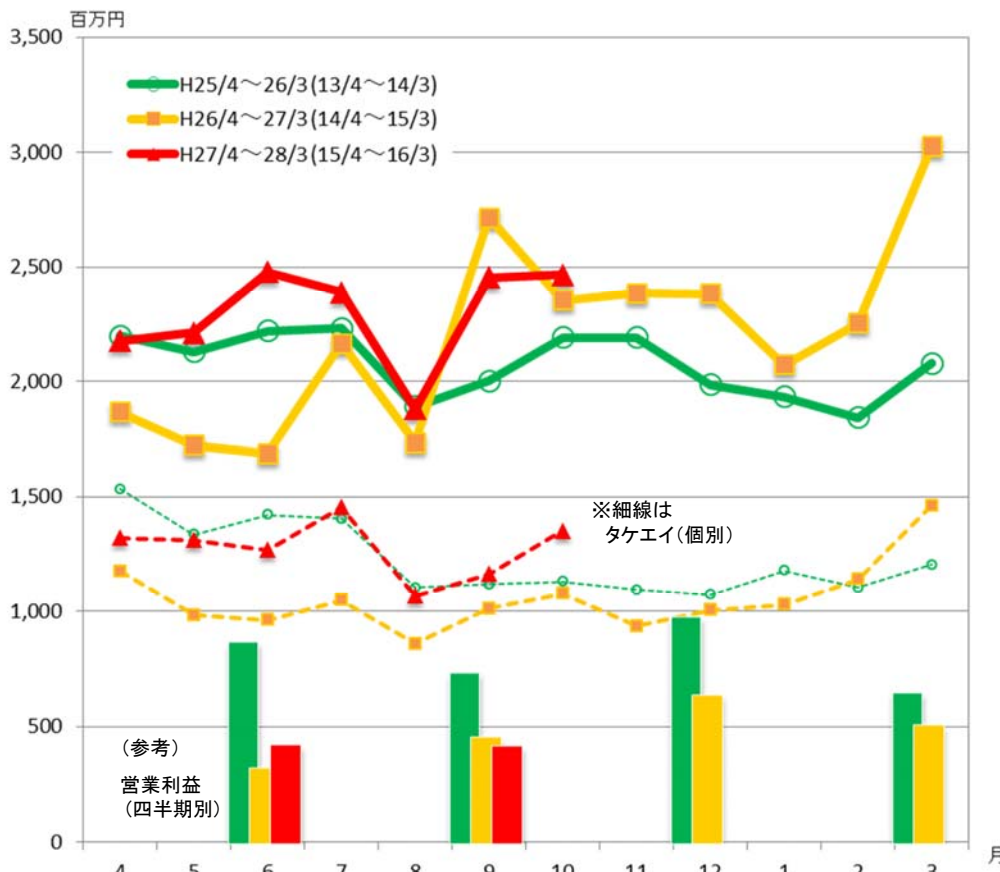
<新設住宅着工戸数>

<建設工事受注動態統計>

(出所:国土交通省)



タケエイグループ 月次売上動向 (連結・個別)



※岩手県大槌プロジェクト(東日本大震災災害廃棄物処理再資源化事業)におけるH25/7~9月の月次決算の売上計上につきましては、平準化して調整表示しております。

(注)

当社では、月々の売上数値につきましては未監査であり、通常開示しておりません。  
しかし、投資家の皆様にタケエイグループの事業活動をご理解いただく上で有益な情報のひとつであると考え、監査済のもの(H27/10速報を除く)について決算補足資料に記載しています。

# グループ各社の売上および営業利益(率)の動向

<累計>

Only One Earth



単位: 百万円 / Millions of yen

会社名	売上高 (Net sales)			営業利益 (Operating income)			営業利益率 (OI ratio)		主な業務
	H26.9 (2014/9)	H27.9 (2015/9)	前同比(YoY)	H26.9 (2014/9)	H27.9 (2015/9)	前同比(YoY)	H26.9 (2014/9)	H27.9 (2015/9)	
連結	11,887	13,592	+14.3%	785	845	+7.6%	6.6%	6.2%	
〈廃棄物処理・リサイクル事業:建設廃棄物処理〉									
株タケエイ	6,033	7,581	+25.7%	298	524	+75.9%	4.9%	6.9%	建設廃棄物等の収集運搬・中間処理・リサイクル・最終処分
株リサイクル・ピア(株タケエイに吸収合併)	1,438	357	—	-108	-69	—	-7.5%	-19.2%	中間処理・リサイクル(解体系建設混合廃棄物処理を得意)※H27/6(株)タケエイに吸収合併
〈廃棄物処理・リサイクル事業:マテリアル〉									
株池田商店	314	328	+4.3%	51	71	+39.9%	16.2%	21.8%	再生骨材・再生砕石への再資源化(H20/4 子会社化)
株ギプロ	521	437	-16.0%	215	165	-23.3%	41.3%	37.8%	廃石膏ボード再資源化
株グリーンアローズ関東	61	186	+203.0%	-105	-3	—	-170.0%	-1.4%	廃石膏ボード再資源化(H26/4開業)
株グリーンアローズ東北	—	2	—	—	-44	—	—	—	廃石膏ボード再資源化(H26/8設立、H27/7開業)
株タケエイメタル(旧株金山商店)	522	392	-25.0%	36	1	-96.3%	6.9%	0.3%	鉄・非鉄スクラップのリサイクル(H25/1 子会社化)
東北交易株	55	127	+130.4%	-18	-0.2	—	-32.6%	-0.2%	汚泥・燃えがら・ばいじん類・鉱さい等由来の再生砕石製造(リサイクル)(H25/12 子会社化)
イコールゼロ株	—	351	—	—	26	—	—	7.5%	廃液処理・有害産業廃棄物処理・リサイクル(H27/9 子会社化)
〈廃棄物処理・リサイクル事業:ランドフィル〉									
株北陸環境サービス	588	771	+31.2%	285	341	+19.8%	48.4%	44.2%	管理型最終処分場の運営、廃プラリサイクル(H21/3 子会社化)
株信州タケエイ(旧 諏訪重機運輸株)	640	940	+46.9%	33	80	+140.4%	5.2%	8.5%	産業廃棄物・一般廃棄物の収集運搬・中間処理・リサイクル、解体等(H23/7 子会社化)
橋本建材興業南(株信州タケエイに吸収合併)	58	—	—	-0.2	—	—	-0.3%	—	再生骨材・再生砕石の生産・販売(H25/1より連結) ※H27/4(株)信州タケエイに吸収合併
株門前クリーンパーク	—	—	—	-11	-11	—	—	—	<事業準備会社>管理型最終処分場
〈再生可能エネルギー事業〉									
株T・Vエナジーホールディングス	—	—	—	—	-0.1	—	—	—	再生可能エネルギー事業への投融資・運営(H26/12設立)
株津軽バイオマスエナジー	—	—	—	-6	-32	—	—	—	木質バイオマス発電(H25/4設立)
株花巻バイオマスエナジー	—	—	—	—	-25	—	—	—	<事業準備会社>木質バイオマス発電(H26/10設立)
花巻バイオチップ株	—	—	—	—	-2	—	—	—	<事業準備会社>木質バイオマス発電用燃料の製造・供給(H27/2設立)
株津軽あつふるパワー	—	—	—	—	-0.04	—	—	—	<事業準備会社>電力小売(PPS)(H27/7設立)
株花巻銀河パワー	—	—	—	—	-0.02	—	—	—	<事業準備会社>電力小売(PPS)(H27/7設立)
株タケエイグリーンリサイクル(旧株富士リパース)	—	307	—	—	-60	—	—	-19.6%	生木等の再生資源化・再生エネルギー原料化(H26/10 子会社化)
株タケエイエナジー&パーク	60	56	-5.5%	8	8	-0.6%	12.7%	13.4%	パークゴルフ場運営(H21/9開業)、太陽光発電(H26/4開業)、派遣業務(H25/3撤退)
〈環境エンジニアリング事業〉									
富士車輛株	1,515	2,240	+47.8%	138	44	-68.4%	9.1%	1.9%	環境プラント・車輛等の開発・製造・販売(H26/6 子会社化)
〈環境コンサルティング事業〉									
環境保全株	294	260	-11.5%	31	-3	—	10.6%	-1.0%	環境計量証明事業(H20/10 子会社化)
株アースアプレイザル	300	203	-32.3%	2	19	+764.2%	0.7%	9.2%	環境コンサルティング(H25/4 子会社化)
消去	-513	-947		-64	-186				

※百万円未満 四捨五入

# グループ各社の売上および営業利益(率)の動向

〈四半期毎〉 Only One Earth



単位: 百万円 / Millions of yen

	第1四半期 (1Q)				第2四半期 (2Q)			
	売上高 (Net sales)		営業利益率 (OI ratio)		売上高 (Net sales)		営業利益率 (OI ratio)	
	H27/4-6 (2015/4-6)	前同比(YoY)	H26/4-6 (2014/4-6)	H27/4-6 (2015/4-6)	H27/7-9 (2015/7-9)	前同比(YoY)	H26/7-9 (2014/7-9)	H27/7-9 (2015/7-9)
連結	6,867	+30.2%	6.2%	6.2%	6,725	+1.7%	6.9%	6.3%
〈廃棄物処理・リサイクル事業: 建設廃棄物処理〉								
(株)タケエイ	3,899	+25.1%	4.9%	6.2%	3,683	+26.2%	4.9%	7.6%
(株)リサイクル・ピア(株)タケエイに吸収合併)	357	-53.0%	-4.0%	-19.2%	—	—	-11.4%	—
〈廃棄物処理・リサイクル事業: マテリアル〉								
(株)池田商店	159	+6.7%	15.4%	22.9%	169	+2.1%	17.0%	20.8%
(株)ギプロ	229	-17.6%	43.6%	39.1%	208	-14.2%	38.7%	36.3%
(株)グリーンアローズ関東	100	+253.8%	-183.5%	5.3%	86	+159.8%	-158.5%	-9.1%
(株)グリーンアローズ東北	—	—	—	—	2	—	—	—
(株)タケエイメタル(旧株)金山商店)	205	-24.4%	8.3%	0.2%	186	-25.7%	5.4%	0.5%
東北交易(株)	63	+139.7%	-30.2%	9.6%	63	+121.8%	-34.9%	-9.9%
イコールゼロ(株)	—	—	—	—	351	—	—	7.5%
〈廃棄物処理・リサイクル事業: ランドフィル〉								
(株)北陸環境サービス	485	+65.0%	45.8%	46.7%	286	-2.7%	51.1%	40.1%
(株)信州タケエイ(旧 諏訪重機運輸(株))	434	+45.8%	1.9%	8.0%	506	+47.8%	8.1%	9.0%
橋本建材興業(株)(株)信州タケエイに吸収合併)	—	—	15.9%	—	—	—	-22.4%	—
(株)門前クリーンパーク	—	—	—	—	—	—	—	—
〈再生可能エネルギー事業〉								
(株)T-Vエナジーホールディングス	—	—	—	—	—	—	—	—
(株)津軽バイオマスエナジー	—	—	—	—	—	—	—	—
(株)花巻バイオマスエナジー	—	—	—	—	—	—	—	—
花巻バイオチップ(株)	—	—	—	—	—	—	—	—
(株)津軽あつぷるパワー	—	—	—	—	—	—	—	—
(株)花巻銀河パワー	—	—	—	—	—	—	—	—
(株)タケエイグリーンリサイクル	157	—	—	-15.3%	150	—	—	-24.1%
(株)タケエイエナジー&パーク	31	+7.8%	9.6%	19.1%	26	-17.7%	15.5%	6.5%
〈環境エンジニアリング事業〉								
富士車輛(株)	1,144	—	—	1.4%	1,096	-27.7%	9.1%	2.5%
〈環境コンサルティング事業〉								
環境保全(株)	118	-12.1%	2.8%	-12.2%	142	-11.0%	17.2%	8.3%
(株)アースアプレイザル	120	+14.4%	-13.5%	13.8%	83	-57.4%	8.3%	2.7%
消去	-634	—	—	—	-313	—	—	—

※百万円未満 四捨五入

## 主な変動要因

### 〈外部要因〉

・2020年東京オリンピックに向けて期待の高まる都心の再開発工事が未だ本格化しない状況

### 〈当社グループの動向〉

・(株)タケエイ: 大型商業施設の改装工事がようやくスタート、これらの工事に伴う廃棄物を受け入れ  
 昨年度より営業体制を強化して取り組んできた提案型の一括請負業務も売上に大きく寄与  
 (株)リサイクル・ピアを吸収合併(6月)

・(株)北陸環境サービス: スポット案件等が大きく寄与

・(株)グリーンアローズ関東・(株)グリーンアローズ東北: 昨年4月より事業開始のGA関東は、昨年の赤字より大幅改善しているものの、当初想定していたほど需要が盛り上がりず  
 本年7月より事業開始のGA東北は、今後本格化する東北地域の復興需要取り込みに向けて営業活動中 → 先行的費用が想定以上に

・富士車輛(株)(H26/6末子会社化): スクラップ市況の低迷が同社顧客の設備更新意欲に大きく影響を及ぼし、想定を下回る売上

・事業化に向けた事前調査・建設工事中の会社が増加(木質バイオマス発電事業、最終処分場開発等)  
 昨年子会社化した(株)タケエイグリーンリサイクルは、将来の事業拡大に向けて設備改善等の施策を優先 → 売上・利益ともに計画下回る  
 当社グループの新たな柱として事業化を進めている再生可能エネルギー分野については、グループ第1号となる(株)津軽バイオマスエナジー(木質バイオマス発電事業)が本年11月より売電開始予定

・イコールゼロ(株): 本年9月の株式取得(子会社化)に伴ない、「負ののれん発生益」(特別利益)、取得関連費用(「販売費及び一般管理費」)を計上

# 損益動向 (連結)

単位: 百万円 / Millions of yen

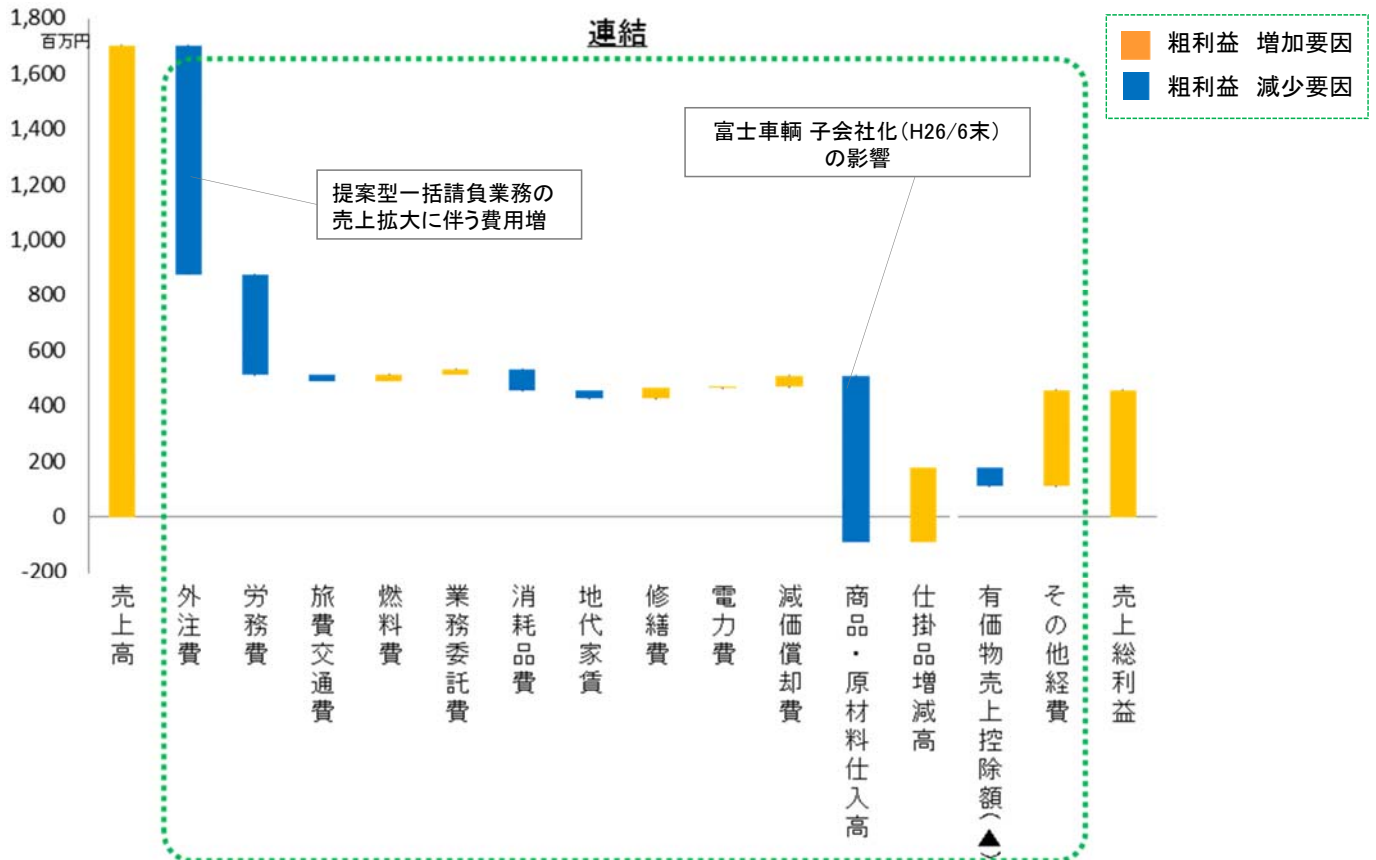
	H27.9 (2015/9)											
	<累計>	※前年同期増減			第1四半期 (1Q)			第2四半期 (2Q)				
		売上高比 % of sales	(増減) %pt YoY	前同比 % YoY	<四半期>	売上高比 % of sales	(増減) %pt YoY	前同比 % YoY	<四半期>	売上高比 % of sales	(増減) %pt YoY	前同比 % YoY
売上高	13,592	100.0%		+14.3%	6,867	100.0%	+30.2%	6,725	100.0%		+1.7%	
売上原価	10,503	77.3%	(-0.6%pt)	+13.5%	5,329	77.6%	(-0.1%pt)	+30.0%	5,174	76.9%	(-1.1%pt)	+0.3%
当期処理(製造)原価	10,529	77.5%	(-0.7%pt)	+13.4%	5,336	77.7%	(-0.0%pt)	+30.2%	5,193	77.2%	(-1.2%pt)	+0.1%
(うち)												
外注費	4,456	32.8%	(+2.3%pt)	+22.8%	2,503	36.4%	(+3.8%pt)	+45.2%	1,953	29.0%	(+0.2%pt)	+2.5%
労務費	2,439	17.9%	(+0.5%pt)	+17.6%	1,157	16.8%	(-1.1%pt)	+22.1%	1,282	19.1%	(+2.0%pt)	+13.7%
経費	4,497	33.1%	(+1.4%pt)	+19.4%	2,269	33.0%	(+3.0%pt)	+43.3%	2,229	33.1%	(+0.1%pt)	+2.1%
(うち)												
旅費交通費	252	1.9%	(-0.1%pt)	+9.6%	121	1.8%	(-0.3%pt)	+13.2%	132	2.0%	(+0.1%pt)	+6.5%
燃料費	312	2.3%	(-0.5%pt)	-7.4%	151	2.2%	(-0.9%pt)	-8.1%	160	2.4%	(-0.2%pt)	-6.7%
業務委託費	288	2.1%	(-0.5%pt)	-6.1%	128	1.9%	(-1.2%pt)	-20.6%	160	2.4%	(+0.2%pt)	+10.1%
消耗品費	349	2.6%	(+0.3%pt)	+28.9%	161	2.3%	(-0.1%pt)	+27.4%	187	2.8%	(+0.6%pt)	+30.2%
地代家賃	173	1.3%	(+0.1%pt)	+19.5%	81	1.2%	(-0.1%pt)	+17.1%	91	1.4%	(+0.2%pt)	+21.8%
修繕費	337	2.5%	(-0.7%pt)	-9.8%	161	2.3%	(-1.0%pt)	-8.2%	177	2.6%	(-0.4%pt)	-11.1%
電力費	201	1.5%	(-0.2%pt)	-2.1%	98	1.4%	(-0.5%pt)	-1.6%	103	1.5%	(-0.1%pt)	-2.6%
減価償却費	816	6.0%	(-1.2%pt)	-4.7%	400	5.8%	(-2.5%pt)	-8.6%	416	6.2%	(-0.1%pt)	-0.7%
商品・原材料仕入高	1,230	9.1%	(+3.7%pt)	+94.5%	711	10.4%	(+9.6%pt)	+1804.9%	519	7.7%	(-1.3%pt)	-12.7%
仕掛品増減高	-86	-0.6%	(-2.1%pt)	-148.0%	-172	-2.5%	(-2.8%pt)	—	86	1.3%	(-1.2%pt)	-47.2%
有価物売上控除額(▲)	-262	-1.9%	(+0.8%pt)	-19.9%	-134	-1.9%	(+1.1%pt)	-15.5%	-128	-1.9%	(+0.6%pt)	-24.1%
売上総利益	3,089	22.7%	(+0.6%pt)	+17.5%	1,538	22.4%	(+0.1%pt)	+31.0%	1,551	23.1%	(+1.1%pt)	+6.6%
販売費及び一般管理費	2,244	16.5%	(+1.0%pt)	+21.7%	1,115	16.2%	(+0.1%pt)	+31.4%	1,129	16.8%	(+1.7%pt)	+13.4%
人件費	1,413	10.4%	(+0.5%pt)	+19.6%	696	10.1%	(-0.1%pt)	+28.6%	717	10.7%	(+1.0%pt)	+11.9%
その他経費	831	6.1%	(+0.5%pt)	+25.4%	419	6.1%	(+0.3%pt)	+36.4%	413	6.1%	(+0.8%pt)	+16.0%
(うち)												
のれん償却	89	0.7%	(+0.1%pt)	+27.9%	44	0.6%	(-0.0%pt)	+27.9%	44	0.7%	(+0.1%pt)	+27.9%
営業利益	845	6.2%	(-0.4%pt)	+7.6%	424	6.2%	(-0.0%pt)	+29.9%	421	6.3%	(-0.7%pt)	-8.3%
営業外収益	65	0.5%	(+0.2%pt)	+108.6%	24	0.4%	(+0.1%pt)	+67.4%	40	0.6%	(+0.3%pt)	+145.5%
営業外費用	99	0.7%	(-0.2%pt)	-5.6%	48	0.7%	(-0.2%pt)	+7.0%	50	0.7%	(-0.1%pt)	-15.3%
(うち)												
支払利息	77	0.6%	(-0.1%pt)	+1.2%	38	0.6%	(-0.1%pt)	+5.4%	39	0.6%	(-0.0%pt)	-2.6%
持分法による投資損失	10	0.1%	(+0.0%pt)	+15.4%	2	0.0%	—	—	8	0.1%	(-0.0%pt)	-6.9%
経常利益	811	6.0%	(-0.0%pt)	+13.9%	400	5.8%	(+0.2%pt)	+35.3%	411	6.1%	(-0.2%pt)	-1.2%
特別利益	175	1.3%	(-19.5%pt)	-92.9%	4	0.1%	(-46.5%pt)	-99.8%	171	2.5%	(+2.4%pt)	+1586.8%
特別損失	3	0.0%	(-0.4%pt)	-94.0%	0.05	0.0%	(-0.9%pt)	-99.9%	3	0.0%	(-0.0%pt)	-45.1%
税金等調整前四半期純利益	983	7.2%	(-19.0%pt)	-68.5%	403	5.9%	(-45.4%pt)	-85.1%	579	8.6%	(+2.3%pt)	+37.7%
法人税、住民税及び事業税	294	2.2%	(-0.9%pt)	-20.4%	194	2.8%	(-1.3%pt)	-10.0%	100	1.5%	(-0.8%pt)	-35.0%
法人税等調整額	51	0.4%	(+0.7%pt)	—	-37	-0.5%	(+0.3%pt)	—	87	1.3%	(+1.2%pt)	+849.7%
非支配株主に係る四半期包括利益	34	0.2%	(-0.2%pt)	-40.0%	24	0.4%	(-0.2%pt)	-14.4%	9	0.1%	(-0.3%pt)	-66.1%
四半期純利益 ◆	604	4.4%	(-18.5%pt)	-77.9%	222	3.2%	(-44.2%pt)	-91.1%	382	5.7%	(+2.2%pt)	+66.9%

➡ ページ⑧「粗利益 増減要因」参照

※※ 前期(特別利益)  
富士車輛(株)子会社化に伴う  
「負ののれん発生益」2,400百万円 :

# 粗利益 増減要因 (連結)

※H26/9決算 と H27/9決算 との比較



# 貸借対照表の動向 (資産の部) (連結)

単位:百万円 / Millions of yen

(資産の部)	H27/3末 (2015/3)		H27/9末 (2015/9)		
	[FY 2014]	構成比	[FY 2015: 2Q]	構成比	増減額
流動資産	18,178	38.7%	17,568	35.7%	-610
現金及び預金	10,583	22.5%	10,807	21.9%	+224
受取手形及び売掛金	5,385	11.5%	4,553	9.2%	-832
商品及び製品	16	0.0%	12	0.0%	-4
仕掛品	712	1.5%	799	1.6%	+87
原材料及び貯蔵品	596	1.3%	574	1.2%	-22
繰延税金資産	334	0.7%	303	0.6%	-31
未収入金	279	0.6%	144	0.3%	-135
その他	279	0.6%	378	0.8%	+99
貸倒引当金	-9	-0.0%	-5	-0.0%	+4
固定資産	28,219	60.1%	31,110	63.2%	+2,891
有形固定資産	25,157	53.6%	27,849	56.6%	+2,692
建物及び構築物	6,391	13.6%	7,096	14.4%	+705
機械装置及び運搬具	3,125	6.7%	3,519	7.1%	+394
最終処分場	765	1.6%	618	1.3%	-147
土地	12,017	25.6%	12,101	24.6%	+84
建設仮勘定	1,996	4.3%	3,655	7.4%	+1,659
その他	861	1.8%	858	1.7%	-3
無形固定資産	1,093	2.3%	1,169	2.4%	+76
のれん	868	1.8%	780	1.6%	-88
その他	224	0.5%	389	0.8%	+165
投資その他の資産	1,968	4.2%	2,091	4.2%	+123
投資有価証券	503	1.1%	647	1.3%	+144
繰延税金資産	271	0.6%	128	0.3%	-143
その他	1,275	2.7%	1,397	2.8%	+122
貸倒引当金	-82	-0.2%	-82	-0.2%	+0
繰延資産	535	1.1%	564	1.1%	+29
資産合計	46,933	100.0%	49,243	100.0%	+2,310

※百万円未満切捨て

単位：百万円 / Millions of yen

	H27/3末 (2015/3)		H27/9末 (2015/9)		
	[FY 2014]	構成比	[FY 2015:2Q]	構成比	増減額
<b>(負債の部)</b>					
流動負債	9,473	20.2%	9,588	19.5%	+115
買掛金	1,547	3.3%	1,212	2.5%	-335
短期借入金	1,702	3.6%	1,852	3.8%	+150
1年内返済予定の長期借入金	3,367	7.2%	3,850	7.8%	+483
1年内償還予定の社債	128	0.3%	128	0.3%	+0
未払法人税等	435	0.9%	314	0.6%	-121
その他	2,292	4.9%	2,230	4.5%	-62
固定負債	12,160	25.9%	13,761	27.9%	+1,601
社債	144	0.3%	80	0.2%	-64
長期借入金	9,611	20.5%	11,425	23.2%	+1,814
繰延税金負債	760	1.6%	654	1.3%	-106
退職給付に係る負債	301	0.6%	305	0.6%	+4
資産除去債務	431	0.9%	435	0.9%	+4
その他	911	1.9%	861	1.7%	-50
負債合計	21,634	46.1%	23,350	47.4%	+1,716
<b>(純資産の部)</b>					
株主資本	24,508	52.2%	25,025	50.8%	+517
資本金	6,501	13.9%	6,518	13.2%	+17
資本剰余金	7,184	15.3%	6,980	14.2%	-204
利益剰余金	10,905	23.2%	11,609	23.6%	+704
自己株式	-83	-0.2%	-83	-0.2%	+0
その他の包括利益累計額	113	0.2%	142	0.3%	+29
非支配株主持分	676	1.4%	725	1.5%	+49
純資産合計	25,298	53.9%	25,892	52.6%	+594
負債純資産合計	46,933	100.0%	49,243	100.0%	+2,310

※百万円未満切捨て

## 連結キャッシュ・フローの動向

単位：百万円

	H26/9 (2014/9)	H27/9 (2015/9)
営業活動によるキャッシュ・フロー	1,712	1,814
投資活動によるキャッシュ・フロー	-2,344	-3,490
財務活動によるキャッシュ・フロー	3,728	1,896
現金及び現金同等物の増減額	3,096	220
現金及び現金同等物の期首残高	7,500	10,107
現金及び現金同等物の期末残高	10,596	10,327

(マイナスは減少)

※百万円未満切捨て

### < 主な内訳 >

百万円

	H26/9	H27/9
<b>営業活動によるキャッシュ・フロー</b>		
税金等調整前四半期純利益	3,122	982
負ののれん発生益	-2,400	-153
売上債権の増減額	181	1,043
<b>投資活動によるキャッシュ・フロー</b>		
有形固定資産の取得による支出	-1,605	-3,248
<b>財務活動によるキャッシュ・フロー</b>		
長期借入れによる収入	5,672	3,923
長期借入金の返済による支出	-1,596	-1,861

## &lt;設備投資・減価償却費&gt;

単位:百万円

	H26/4-9 (2014/4-9) (1-2Q期)	H27/4-9 (2015/4-9) (1-2Q期)	H27/3 (2015/3) (通期)	H28/3 予想 (2016/3E) (通期)
設備投資				
個別	372	728	1,228	2,000
連結	1,642	3,430	3,372	7,300
減価償却費				
個別	476	418	953	1,200
連結	896	861	1,867	2,410
のれん償却	69	89	158	177

※百万円未満 四捨五入



&lt;主な設備投資&gt;

- 株式会社津軽バイオマスエナジー(バイオマス発電設備等) 1,650百万円  
⇒H27/11月 稼働予定
- 株式会社花巻バイオマスエナジー(バイオマス発電設備等) 1,030  
⇒H28末 稼働予定
- 花巻バイオチップ株式会社(バイオマス発電用燃料製造設備等) 750  
⇒H28春 稼働予定

## &lt;従業員数・車両台数&gt;

	H26/9末 (2014/9)	H27/3末 (2015/3)	H27/9末 (2015/9)
期末従業員数(人)			
個別	574	559	609
連結	1,072	1,103	1,219
収集運搬車両(台) 個別	244	248	252
うち 戸建住宅用車両	50	52	52

イコールゼロ株

85人

12

## 今期の決算見通し (連結)

単位:百万円

	H27/3 (2015/3)		H28/3 (2016/3) E		
	<実績>	売上高比	<予想>	売上高比	前期比
売上高	26,360	100.0%	30,000	100.0%	+13.8%
営業利益	1,937	7.3%	3,000	10.0%	+54.8%
経常利益	1,827	6.9%	2,800	9.3%	+53.2%
税金等調整前 当期純利益	4,132	15.7%			
当期純利益 ◆	3,385	12.8%	1,530	5.1%	-54.8%

◆親会社株主に帰属する当期純利益 ※百万円未満切捨て

・ 前回予想(H27/5/15)を据え置き

中期経営計画『VISION for 2020』 (5ヶ年計画:平成28年3月期~平成32年3月期)

※平成27年5月15日リリース「中期経営計画『VISION for 2020』策定のお知らせ」

最終年度(平成32年3月期)業績目標

連結売上高	600億円
営業利益	100億円
当期利益	50億円

- 2020年東京オリンピックを契機に大きな変貌を遂げる10年先を見据え、「資源循環型社会の実現に貢献する」という当社の企業理念をより具現化
- 東京オリンピックに向けた建設廃棄物処理・リサイクル事業の対応力強化
- 建設分野以外の廃棄物処理の取り組み、再生可能エネルギー事業、環境エンジニアリング事業、環境コンサルティング事業への展開など、非建設廃棄物処理分野についても、積極的に計画・投資 (ビジネスドメイン拡充)

13



## ● 中間処理、再資源化（産業廃棄物・特別管理産業廃棄物）

製造業（メッキ加工・プリント基板製造・半導体製造など）の表面処理工程（製造部材の薬品洗浄など）から排出される廃液（廃酸・廃アルカリなど）の中間処理・再資源化

## ● 収集運搬（産業廃棄物・特別管理産業廃棄物・一般廃棄物）

産業廃棄物：製造業等から排出される廃液（廃酸・廃アルカリなど）

一般廃棄物：事業系一般廃棄物、家庭ごみ

グループ化によるシナジー効果

- ・ 廃液処理分野への事業拡大
- ・ 事業地域の拡大（長野県北信地域）



本社：長野県長野市大字大豆島4020-3

資本金：100百万円

設立：1971年 5月14日

株式取得：2015年 9月 7日

（タケエイ100%子会社化）

URL：http://www.equal-zero.com/



特別管理産業廃棄物とは…  
 産業廃棄物のうち、人の健康または、生活環境に被害を及ぼす恐れのある特に有害な廃棄物 出展：(社)全国産業廃棄物連合会

## <今後の事業計画>

# バイオマス発電事業スキーム（株津軽バイオマスエナジー）

### <計画概要>

運転時間：24時間/日

年間運転日数：330日/年

発電能力：6,250kW（一般家庭約14,000世帯の年間消費電力量に相当）

※一般家庭 300kWh/月として試算

※青森県平川市の世帯数 11,704世帯  
 （2015年9月末現在、平川市HPより）

⇒ **地産地消型エネルギー**

売電開始：平成27年11月（2015.11）予定

総事業費：20～30億円

事業予定地：青森県平川市中佐渡下石田 35-1

売電方法（予定）：固定価格買取制度（FIT）による電力会社との直接契約、もしくは特定規模電気事業者（PPS）との買取契約

燃料：津軽地方の豊かな森林から発生する大量の間伐材、日本一の生産量を誇る県内りんご栽培過程において大量発生する剪定枝を有効活用

CO<sub>2</sub>削減効果：年間1.7万t

地域活性化：地域エネルギー補完、新規雇用創出（約90名）、林業の活性化推進、森林整備加速化による山林災害撲滅 など

事業者：(株)津軽バイオマスエナジー

本社：青森県平川市松崎西田41-10

事業内容：木質バイオマス発電事業

資本金：300百万円

(株)T・V エナジーHD 86.7%

→ (株)タケエイ70%、ヴェオリアJ(株)30%

津軽バイオチップ(株) 10.0%

青森県平川市 3.3%

設立：平成25年4月（2013.4）

当社、地元林業組合に加え、平川市（行政）の出資も得て、産官一体となったスキームを構築

## 津軽バイオマス発電事業スキーム 概要図

