

株式会社タケエイ(東1: 2151)

平成27年3月期 (2015年3月期)

第1四半期 決算説明会資料

※過去のIR資料はこちら

<http://ir.takeei.co.jp/html/siryo.htm>

決算の概況 (連結)

単位:百万円

	H25/4-6 (2013/4-6)		H26/4-6 (2014/4-6)		
	<実績>		<実績>		前同比
	売上高比		売上高比		
売上高	6,548	100.0%	5,272	100.0%	-19.5%
営業利益	870	13.3%	325	6.2%	-62.6%
経常利益	824	12.6%	295	5.6%	-64.2%
税金等調整前 四半期純利益	833	12.7%	2,702	51.3%	+224.3%
四半期純利益	442	6.8%	2,503	47.5%	+465.3%

※百万円未満切捨て

主な変動要因

- ・期初想定予算達成
- ・一昨年度から継続して取り組んでいた東日本大震災災害廃棄物処理再資源化事業が前年度をもってすべて終了(前年同期ピーク) → 今期ゼロに
- ・6月20日付で子会社化した富士車輛(株)について「負ののれん発生益」2,400百万円計上

セグメント(各社)別の動向

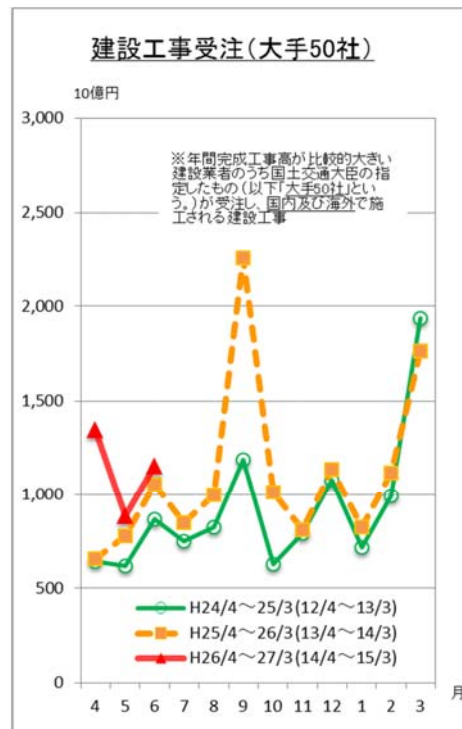
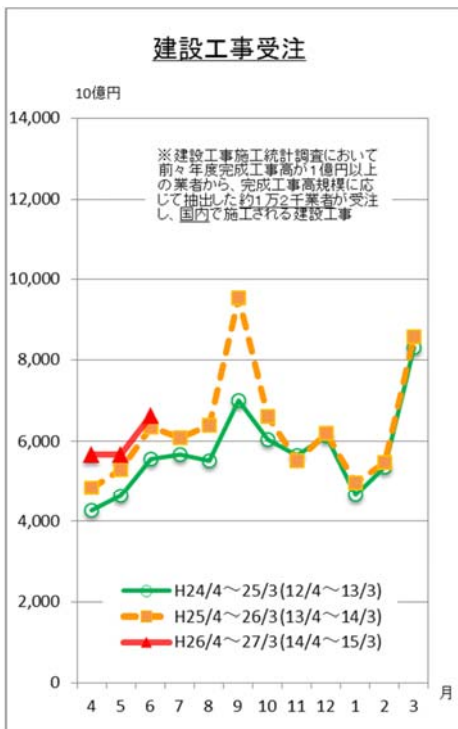
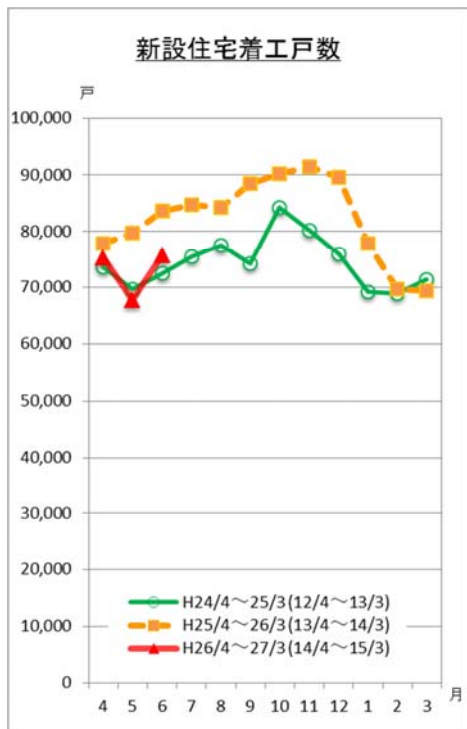
■ 売上・営業利益の動向についてはページ⑤「グループ各社の売上および営業利益(率)の動向」参照

- ・(株)タケエイ: 既存施設における産業廃棄物の受け入れについては前年同期比やや増加
東日本大震災災害廃棄物処理再資源化事業は前年同期ピーク → 前年同期比減益
- ・(株)リサイクル・ピア: 東日本大震災災害廃棄物処理再資源化事業が終了 → 前年同期比減益
- ・(株)北陸環境サービス: 定期顧客からの廃棄物受け入れ及びスポット案件が寄与し順調に推移
- ・(株)ギプロ: 都内再開発案件等が寄与し高水準を維持
- ・(株)池田商店: 前年度からの苦戦からは底打ちしたものの本格回復までには至らず
- ・環境保全(株): 前年度収益に大きく貢献した東日本大震災災害廃棄物処理再資源化に伴う分析業務がほぼ終了、前年同期比減益に
- ・諏訪重機運輸(株)・橋本建材興業(有): 消費税増税前の駆け込み需要の反動で苦戦
- ・(株)グリーンアローズ関東: H26/4月に廃石膏ボードリサイクル施設を開業したものの本格稼働には至らず
- ・(株)タケエイエナジー&パーク: 事業化を進めていた太陽光発電施設はH26/4月下旬に売電開始

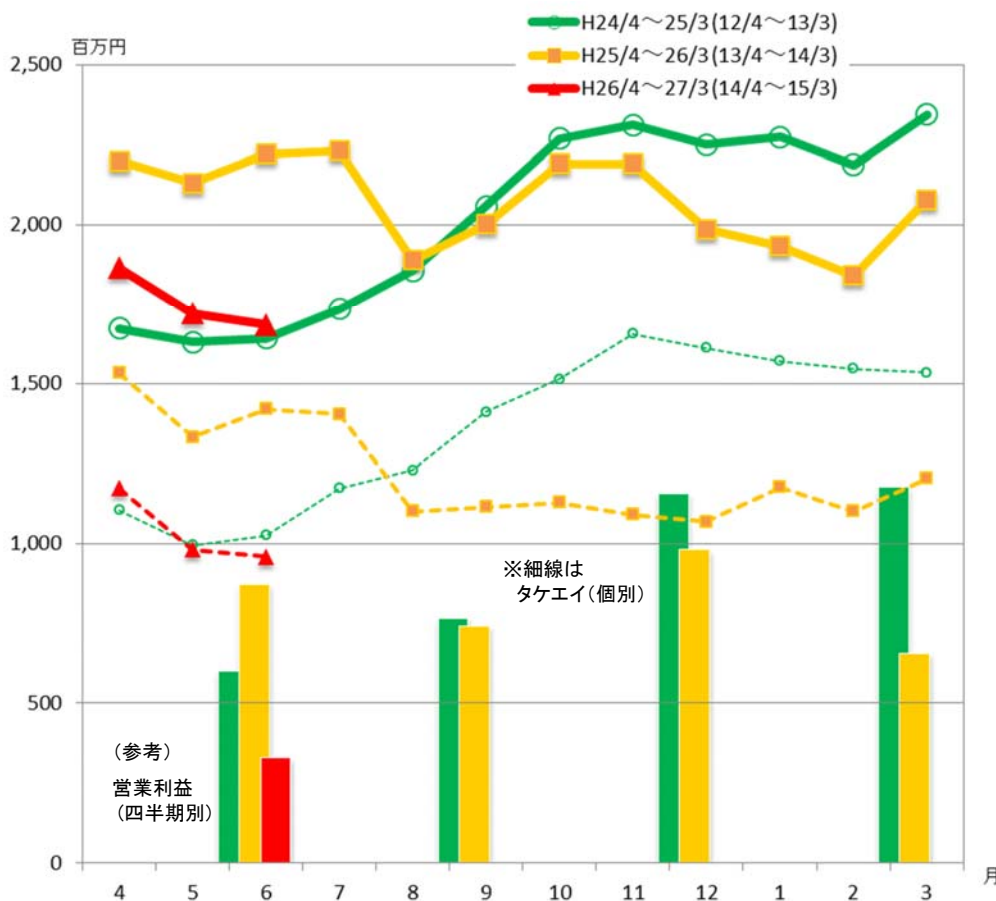
<新設住宅着工戸数>

<建設工事受注動態統計>

(出所:国土交通省)



タケエイグループ 月次売上動向 (連結・個別)



※岩手県大槌プロジェクト(東日本大震災災害廃棄物処理再資源化事業)における H25/7・9月の月次決算の売上計上につきましては、平準化して調整表示しております。

(注)
当社では、月々の売上数値につきましては未監査であり、通常開示しておりません。
しかし、投資家の皆様にタケエイグループの事業活動をご理解いただく上で有益な情報のひとつであると考え、監査済のものについて決算補足資料に記載しています。

グループ各社の売上および営業利益(率)の動向 <累計>

単位: 百万円

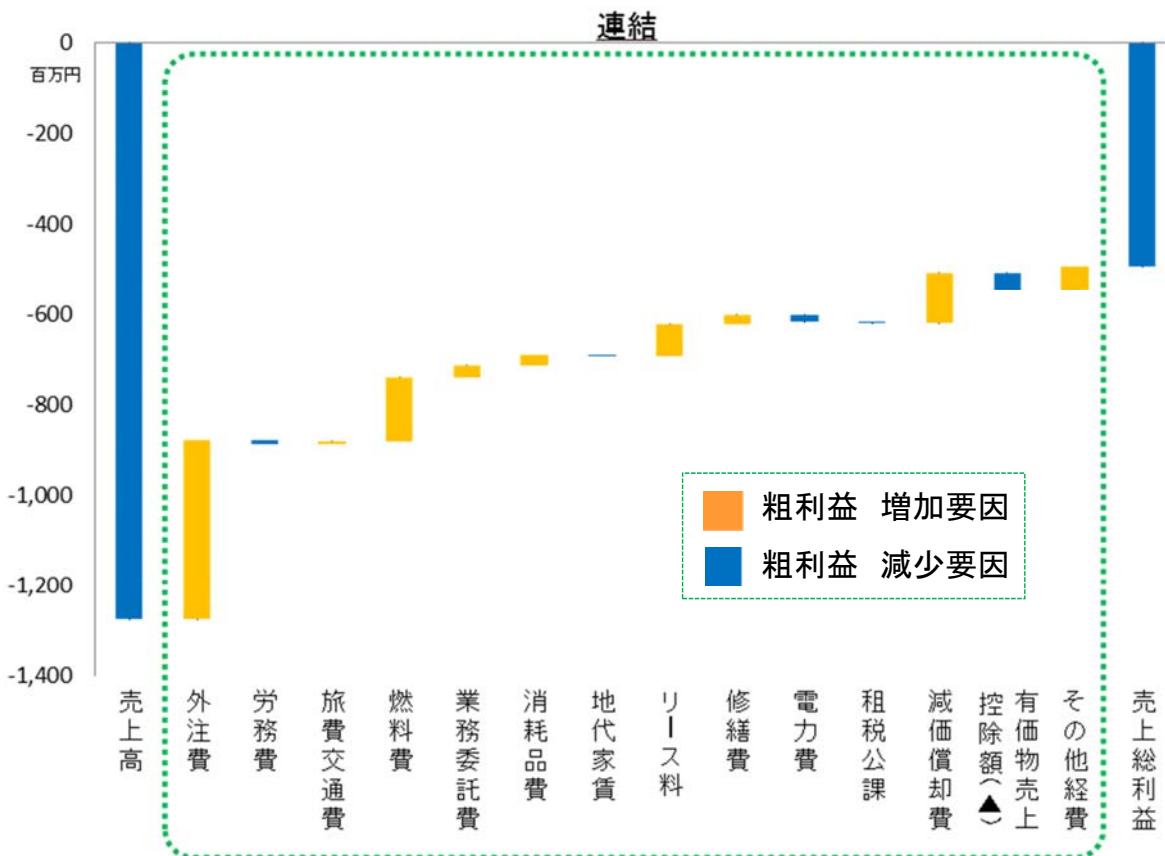
	売上高			営業利益			営業利益率		主な業務
	H25/4-6	H26/4-6	前同比	H25/4-6	H26/4-6	前同比	H25/4-6	H26/4-6	
	(2013/4-6)	(2014/4-6)		(2013/4-6)	(2014/4-6)		(2013/4-6)	(2014/4-6)	
連結	6,548	5,272	-19.5%	871	326	-62.6%	13.3%	6.2%	
(株)タケエイ	4,288	3,116	-27.3%	619	154	-75.1%	14.4%	4.9%	建設廃棄物等の収集運搬・中間処理・再資源化・最終処分
(株)リサイクル・ピア	990	760	-23.3%	85	-30	—	8.6%	-4.0%	中間処理・再資源化(解体系建設混合廃棄物処理を得意)
(株)北陸環境サービス	262	294	+12.1%	107	135	+25.6%	40.8%	45.8%	管理型最終処分場の運営、廃プラリサイクル (H21/3 子会社化)
(株)ギプロ	237	278	+17.4%	99	121	+22.0%	42.0%	43.6%	廃石膏ボード再資源化
(株)池田商店	128	149	+15.8%	12	23	+92.7%	9.3%	15.4%	再生骨材・再生砕石への再資源化 (H20/4 子会社化)
環境保全(株)	141	134	-4.6%	18	4	-78.7%	12.7%	2.8%	環境計量証明事業 (H20/10 子会社化)
諏訪重機運輸(株)	347	298	-14.3%	21	6	-73.5%	6.0%	1.9%	産業廃棄物・一般廃棄物の収集運搬・処理・リサイクル、解体等 (H23/7 子会社化)
橋本建材興業(有)	55	34	-38.5%	6	5	-7.4%	10.5%	15.9%	再生骨材・再生砕石の生産・販売 (H25/1 より連結)
(株)金山商店	217	271	+25.4%	19	23	+15.9%	9.0%	8.3%	鉄・非鉄スクラップのリサイクル (H25/1 子会社化)
(株)アースアプレイザル	128	105	-17.8%	5	-14	—	3.9%	-13.5%	環境コンサルティング (H25/4 子会社化)
東北交易(株)	—	26	—	—	-8	—	—	-30.2%	汚泥・燃えがら・ばいじん類・鉱さい等由来の再生砕石製造(リサイクル)(H25/12 子会社化)
(株)グリーンアローズ関東	—	28	—	-0.4	-52	—	—	-183.5%	廃石膏ボード再資源化 (H26/4開業)
(株)タケエイエナジー&パーク	21	28	+32.2%	1	3	+88.6%	6.7%	9.6%	パークゴルフ場運営(H21/9開業)、太陽光発電(H26/4開業)、派遣業務(H25/3撤退)
(株)門前クリーンパーク	—	—	—	-6	-6	—	—	—	<事業準備会社>管理型最終処分場
(株)津軽バイオマスエナジー	—	—	—	-1	-3	—	—	—	<事業準備会社>木質バイオマス発電 (H25/4設立)
消去	-266	-249		-116	-34				

※百万円未満 四捨五入

● 各社別コメントについてはページ②「決算の概況」参照

粗利益 増減要因 (連結)

※H26/6決算 と H25/6決算 との比較



損益動向 (連結)

単位: 百万円

	H25/4-6 (2013/4-6)		H26/4-6 (2014/4-6)		(売上高比増減)	前同比
		売上高比		売上高比		
売上高	6,548	100.0%	5,272	100.0%		-19.5%
売上原価	4,881	74.5%	4,098	77.7%	+3.2%Pt	-16.0%
当期処理原価	4,880	74.5%	4,098	77.7%	+3.2%Pt	-16.0%
外注費	2,121	32.4%	1,723	32.7%	+0.3%Pt	-18.8%
労務費	940	14.4%	947	18.0%	+3.6%Pt	+0.7%
経費	2,030	31.0%	1,583	30.0%	-1.0%Pt	-22.0%
旅費交通費	112	1.7%	107	2.0%	+0.3%Pt	-4.8%
燃料費	306	4.7%	165	3.1%	-1.5%Pt	-46.1%
業務委託費	189	2.9%	161	3.1%	+0.2%Pt	-14.6%
消耗品費	148	2.3%	126	2.4%	+0.1%Pt	-14.4%
地代家賃	68	1.0%	70	1.3%	+0.3%Pt	+2.5%
リース料	134	2.0%	62	1.2%	-0.9%Pt	-53.7%
修繕費	195	3.0%	175	3.3%	+0.4%Pt	-10.0%
電力費	84	1.3%	100	1.9%	+0.6%Pt	+18.5%
租税公課	52	0.8%	55	1.0%	+0.2%Pt	+5.0%
減価償却費	550	8.4%	437	8.3%	-0.1%Pt	-20.5%
有価物売上控除額(▲)	-196	-3.0%	-158	-3.0%	+0.0%Pt	-19.6%
売上総利益	1,667	25.5%	1,174	22.3%	-3.2%Pt	-29.6%
販売費及び一般管理費	797	12.2%	848	16.1%	+3.9%Pt	+6.4%
人件費	475	7.2%	541	10.3%	+3.0%Pt	+14.0%
その他経費	322	4.9%	307	5.8%	+0.9%Pt	-4.7%
地代家賃	45	0.7%	33	0.6%	-0.1%Pt	-27.1%
のれん償却	55	0.8%	35	0.7%	-0.2%Pt	-37.0%
営業利益	871	13.3%	326	6.2%	-7.1%Pt	-62.6%
営業外収益	18	0.3%	15	0.3%	+0.0%Pt	-17.7%
持分法による投資利益	1	0.0%	1	0.0%	-0.0%Pt	-26.0%
営業外費用	64	1.0%	45	0.9%	-0.1%Pt	-28.7%
支払利息	51	0.8%	36	0.7%	-0.1%Pt	-29.5%
経常利益	825	12.6%	295	5.6%	-7.0%Pt	-64.2%
特別利益	21	0.3%	2,457	46.6%	+46.3%Pt	+11430.7%
特別損失	13	0.2%	50	0.9%	+0.7%Pt	+287.7%
税金等調整前四半期純利益	833	12.7%	2,703	51.3%	+38.5%Pt	+224.3%
法人税、住民税及び事業税	337	5.1%	215	4.1%	-1.1%Pt	-36.1%
法人税等調整額	28	0.4%	-45	-0.8%	-1.3%Pt	—
少数株主利益	26	0.4%	29	0.5%	+0.1%Pt	+9.9%
四半期純利益	443	6.8%	2,503	47.5%	+40.7%Pt	+465.3%

→ ページ⑥「粗利益 増減要因」参照

※※ 負ののれん発生益 2,400百万円

※百万円未満 四捨五入

貸借対照表の動向(資産の部)(連結)

単位:百万円

	H26/3末 (2013/3)		H26/6末 (2014/6)		増減額	(うち 主な新規連結による影響) 富士車輛株	
		構成比		構成比			
(資産の部)							
流動資産	12,977	35.2%	15,062	35.7%	+2,085	...	3,008
現金及び預金	7,968	21.6%	8,119	19.2%	+151	...	698
受取手形及び売掛金	3,674	10.0%	4,492	10.6%	+818	...	821
商品及び製品	8	0.0%	7	0.0%	-1		
仕掛品	46	0.1%	1,126	2.7%	+1,080	...	1,097
原材料及び貯蔵品	262	0.7%	602	1.4%	+340	...	337
繰延税金資産	207	0.6%	245	0.6%	+38		
未収入金	189	0.5%	198	0.5%	+9		
その他	632	1.7%	278	0.7%	-354		
貸倒引当金	-13	-0.0%	-8	-0.0%	+5		
固定資産	23,412	63.5%	26,640	63.1%	+3,228	...	2,812
有形固定資産	20,983	56.9%	23,981	56.8%	+2,998	...	2,601
建物及び構築物	6,094	16.5%	6,434	15.2%	+340	...	383
機械装置及び運搬具	2,778	7.5%	3,228	7.6%	+450	...	171
最終処分場	1,192	3.2%	1,035	2.5%	-157		
土地	9,408	25.5%	11,224	26.6%	+1,816	...	1,857
その他	1,510	4.1%	2,058	4.9%	+548		
無形固定資産	758	2.1%	772	1.8%	+14	...	25
のれん	640	1.7%	605	1.4%	-35		
その他	118	0.3%	166	0.4%	+48		
投資その他の資産	1,670	4.5%	1,886	4.5%	+216	...	185
投資有価証券	267	0.7%	440	1.0%	+173	...	151
退職給付に係る資産	127	0.3%	146	0.3%	+19		
繰延税金資産	240	0.7%	245	0.6%	+5		
その他	1,096	3.0%	1,118	2.6%	+22		
貸倒引当金	-62	-0.2%	-63	-0.1%	-1		
繰延資産	490	1.3%	519	1.2%	+29		
資産合計	36,879	100.0%	42,222	100.0%	+5,343	...	5,821

※百万円未満切捨て

貸借対照表の動向(負債の部・純資産の部)(連結)

単位:百万円

	H26/3末 (2013/3)		H26/6末 (2014/6)		増減額	(うち 主な新規連結による影響) 富士車輛株	
		構成比		構成比			
(負債の部)							
流動負債	7,963	21.6%	9,012	21.3%	+1,049	...	1,020
買掛金	740	2.0%	997	2.4%	+257	...	255
短期借入金	1,885	5.1%	2,004	4.7%	+119		
1年内返済予定の長期借入金	2,985	8.1%	3,240	7.7%	+255		
1年内償還予定の社債	278	0.8%	278	0.7%	+0		
未払法人税等	522	1.4%	103	0.2%	-419		
その他	1,552	4.2%	2,387	5.7%	+835		
固定負債	7,457	20.2%	9,339	22.1%	+1,882	...	833
社債	272	0.7%	272	0.6%	+0		
長期借入金	5,408	14.7%	6,513	15.4%	+1,105		
繰延税金負債	284	0.8%	828	2.0%	+544	...	554
退職給付に係る負債	139	0.4%	291	0.7%	+291	...	150
資産除去債務	423	1.1%	425	1.0%	+2		
その他	929	2.5%	1,007	2.4%	+78		
負債合計	15,420	41.8%	18,351	43.5%	+2,931	...	1,854
(純資産の部)							
株主資本	20,830	56.5%	23,231	55.0%	+2,401		
資本金	6,240	16.9%	6,246	14.8%	+6		
資本剰余金	6,922	18.8%	6,929	16.4%	+7		
利益剰余金	7,750	21.0%	10,138	24.0%	+2,388	...	2,400
自己株式	-82	-0.2%	-83	-0.2%	-1		
その他の包括利益累計額	67	0.2%	81	0.2%	+14		
少数株主持分	561	1.5%	558	1.3%	-3		
純資産合計	21,458	58.2%	23,871	56.5%	+2,413		
負債純資産合計	36,879	100.0%	42,222	100.0%	+5,343		

※百万円未満切捨て



<設備投資・減価償却費>

単位:百万円

	H25/4-6 (2013/4-6) (1Q期)	H26/4-6 (2014/4-6) (1Q期)	H26/3 (2014/3) (通期)	H27/3 予想 (2015/3E) (通期)
設備投資				
個別	183	105	854	1,049
連結	405	929	2,401	4,030
減価償却費				
個別	406	253	1,226	1,117
連結	571	454	1,960	1,943
のれん償却	55	35	219	139

※百万円未満 四捨五入

<主な設備投資>
 ㈱津軽バイオマスエナジー: バイオマス発電設備 1,270M
 ⇒H26/4月より工事着工
 ㈱リサイクル・ピア: 廃タイヤカーペット工場ほか 987

※ 諏訪重機運輸(株)最終処分場計画は次期に延期

<従業員数・車両台数>

	H25/6末 (2013/6)	H26/3末 (2014/3)	H26/6末 (2014/6)
期末従業員数(人)			
個別	592	569	580
連結	895	892	1,085
収集運搬車両(台) 個別	255	246	246
うち 戸建住宅用車両	56	56	51

うち富士車輛(株)

177人

10

今期の決算見通し (連結)



単位:百万円

	H26/3 (2014/3)		H27/3 (2015/3) E			上期 E		下期 E		* 参考
	<実績>	売上高比	* 7/28修正			<予想>	前同比	<予想>	前同比	* 5/15時点 <前回予想>
			<予想>	売上高比	前期比					
売上高	24,890	100.0%	28,500	100.0%	+14.5%	12,800	+1.0%	15,700	+28.5%	25,000
営業利益	3,239	13.0%	2,600	9.1%	-19.7%	850	-47.2%	1,750	+7.3%	2,600
経常利益	3,069	12.3%	2,450	8.6%	-20.2%	780	-48.0%	1,670	+6.3%	2,450
税金等調整前 当期純利益	3,092	12.4%								
当期純利益	1,601	6.4%	3,610	12.7%	+125.4%	2,700	+237.7%	910	+13.5%	1,310

※百万円未満切捨て

7/28 業績予想修正

<子会社化(平成26年6月20日付)した富士車輛(株)の影響>

- ・「負ののれん発生益」2,400百万円(第1四半期連結業績に計上済)
- ・売上高3,500百万円(H26/7月からH27/3月までの9か月分、うち上期1,000百万円)見込む(利益は若干の黒字程度)

<新規連結を除く既存部分の業績予想>

- ・第1四半期決算の割合がかなり小さくなる傾向 → 今回見直ししない
- ・外注費を含む燃料費・人件費等の高騰を見込む(期初想定に織り込み済)

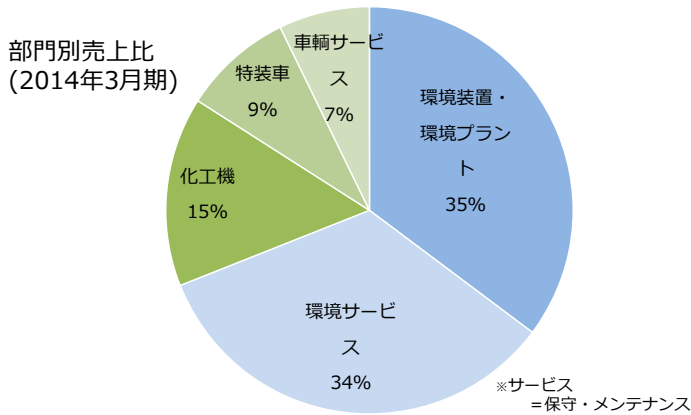
11

今後の設備投資計画について

会社名	事業所名	設備内容	着手 (年月)	完了 (年月)	能力 (月)	H26年												H27年												H28年												H29年												H30年												備考		
						4	5	6	7	8	9	10	11	12	1	2	3	4	5	6	7	8	9	10	11	12	1	2	3	4	5	6	7	8	9	10	11	12	1	2	3	4	5	6	7	8	9	10	11	12	1	2	3	4	5	6	7	8	9	10	11	12	1	2	3		4	5
(株)グリーンアローズ関東	追浜リサイクルセンター (神奈川県横須賀市)	廃石膏ボード 再資源化工場		H26/3	144t/日 →	※H26/4より受入開始 ※スケジュール変更: H25/6からH25/12 ⇒ H26/3まで ※投資額: 1,381百万円																																																														
(株)タケエイエナジー&パーク	タケエイソーラーパーク 成田 (千葉県成田市)	太陽光発電 設備	H25/7	H26/4	発電能力 1,334kW →	※H26/4/28より発電開始																																																														
(株)リサイクル・ピア	東京エコタウン第二工場 (仮称) (東京都大田区)	中間処理工場	H26/8	H27/1	450t/月	↔												※既支払額: 土地の取得費用444百万円(H19/9取得)を含む ※スケジュール変更: H25/12からH26/6 ⇒ H26/8からH27/1																																																		
(株)津軽バイオマスエナジー	津軽バイオマス発電所 (仮称) (青森県平川市)	木質バイオマス 発電設備	H26/10	H27/9	発電能力 6,250kW	↔												※スケジュール: H26/10より、発電設備工事(建屋、ボイラー、タービン据付等)着工																																				年間売上見込み: 13億円														
(株)タケエイ	大木戸最終処分場(拡大) (千葉県千葉市)	安定型最終 処分場	H27/2	H27/11	埋立量 240,000m ³	↔																																																														
諏訪重機運輸(株)	東山管理型最終処分場 (長野県塩尻市)	管理型最終 処分場	H27/5	H28/4	埋立量 240,000m ³	↔												※スケジュール変更: H26/6からH27/5 ⇒ H27/5からH28/4																																																		
(株)タケエイ	千葉リサイクルセンター (仮称) (千葉縣市原市)	中間処理工場	H27/10	H29/3	未定	↔												※既支払額: 土地の取得費用1,564百万円(H24/7取得)																																																		
(株)タケエイ	成田最終処分場(新規) (千葉県成田市)	安定型最終 処分場	H29/4	H30/4	埋立量 320,000m ³	↔																																																														
(株)門前クリーンパーク	門前最終処分場(仮称) (石川県輪島市)	管理型最終 処分場	H28/11	H30/11	埋立量 802,000m ³	※第1期計画 ※スケジュール変更: H26/11からH28/11 ⇒ H28/11からH30/11												↔																																																		

※ (株)グリーンアローズ関東「追浜リサイクルセンター」・(株)タケエイエナジー&パーク「タケエイソーラーパーク成田」についてはH26/4月より稼働

- 環境装置・環境プラントの開発・製造・販売
 廃棄物処理機械、スクラップ処理機械、
 各種処理プラントの製造・メンテナンス
- 特殊車輜の開発・製造・販売
 バルクローリー、ごみ収集車等の製造・メンテナンス



● 環境装置・環境プラント部門



スクラップシャー



RPF製造プラント



● 車輜部門



化工機(バルクローリー等)



特殊車両(ロータリープレス等)

本社 : 滋賀県守山市千代町13番地1
 資本金 : 250百万円
 創業 : 大正14年10月(1925.10)
 株式取得 : 平成26年6月20日(2014.06.20)
 タケエイ100%子会社化
 URL : <http://www.fujicar.com/>

富士車輜(株) 業績 及び 株式取得について

	平成23年3月期	平成24年3月期	平成25年3月期	平成26年3月期
純 資 産	4,721百万円	4,323百万円	4,290百万円	4,188百万円
総 資 産	6,321百万円	6,085百万円	6,058百万円	5,895百万円
1株当たり純資産	4,985.38円	4,532.10円	4,497.02円	4,390.85円
売 上 高	4,246百万円	4,004百万円	4,315百万円	4,650百万円
営 業 利 益	10百万円	△306百万円	33百万円	△73百万円
経 常 利 益	23百万円	△292百万円	47百万円	△65百万円
当 期 純 利 益	18百万円	△393百万円	△35百万円	△97百万円
1株当たり当期純利益	20.33円	△413.73円	△36.78円	△102.27円
1株当たり配当金	80円	－円	－円	－円

取得株式 ※平成26年6月20日取得

取得株式数: 954,000株(議決権所有割合 100%)

取得価額 ※富士車輜株式会社の普通株式 1株当たり1,600円

株式取得価額 1,526,400,000円
 アドバイザリー費用等 39,100,000
 合計 1,565,500,000

タケエイグループ施設

Only One Earth



▼ は協業スキーム等(非連結会社)

