

2015年3月期 決算概要



2015年5月14日
日揮株式会社
財務部長
広瀬岳彦

P1

〔内容〕

1. 連結損益計算書及び連結包括利益計算書
2. セグメント情報
3. 連結貸借対照表
4. 連結キャッシュ・フローの状況
5. 受注の状況
6. 業績見通し

1. 連結損益計算書及び連結包括利益計算書

(決算短信 P.13~14)



【単位：億円】

	2014/3	2015/3	差異
売上高	6,758	7,990	+1,232
売上総利益	883	528	△ 355
利益率	13.1%	6.6%	△ 6.5pt
営業利益	682	297	△ 385
経常利益	836	448	△ 388
当期純利益	471	206	△ 265
少数株主損益調整前 当期純利益	474	208	△ 265
その他の包括利益	36	46	+9
包括利益	511	254	△ 256

P3

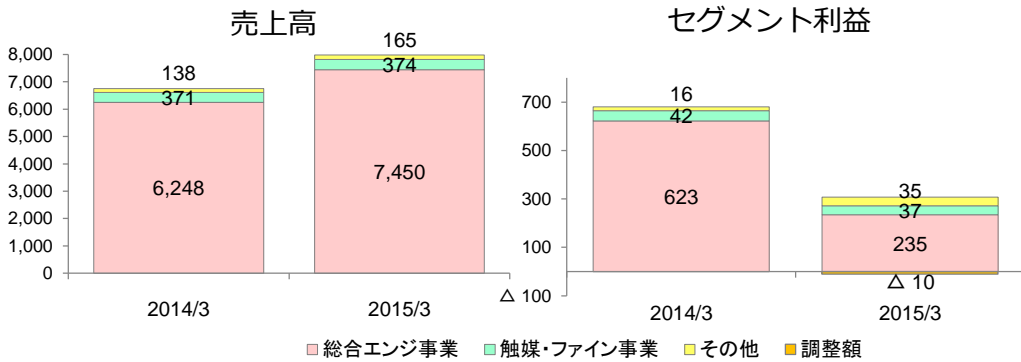
2. セグメント情報

(決算短信 P.22~24)

報告セグメントごとの売上高及び利益

【単位：億円】

	売上高		セグメント利益	
	2014/3	2015/3	2014/3	2015/3
総合エンジ事業	6,248	7,450	623	235
触媒・ファイン事業	371	374	42	37
その他	138	165	16	35
調整額	-	-	0	△ 10
合計	6,758	7,990	682	297



3. 連結貸借対照表

(決算短信 P.11~12)

【単位：億円】

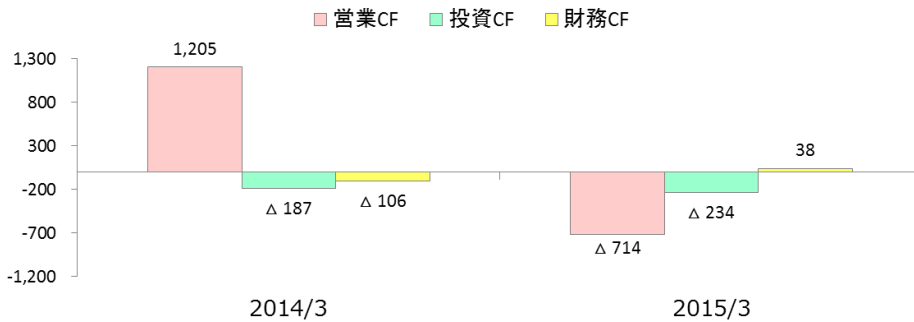
	2014/3	2015/3	増減			
流動資産	5,758	5,335	△ 423	*1	現金預金/有価証券 完成工事未収入金 未収入金	△875 +326 +156
固定資産	1,702	1,862	+160			
資産合計	7,461	7,197	△ 263			
流動負債	3,333	2,865	△ 468	*2	未成工事受入金 工事損失引当金 債務保証損失引当金	△787 +145 +62
固定負債	328	447	+118			
負債合計	3,662	3,312	△ 349			
純資産	3,798	3,884	+86	*3	当期純利益 配当金支払 その他の包括利益 累計額 少数株主持分	+206 △117 +44 △42
負債純資産合計	7,461	7,197	△ 263			

4. 連結キャッシュ・フローの状況

(決算短信 P.17)

【単位：億円】

	2014/3	2015/3
営業キャッシュ・フロー	1,205	△ 714
投資キャッシュ・フロー	△ 187	△ 234
財務キャッシュ・フロー	△ 106	38
為替換算差額	91	33
NETキャッシュ増減	1,003	△ 876
新規連結に伴う増加	1	1
現金/現金同等物の期末残高	3,852	2,977



5. 受注の状況

(決算短信 P.26)

1) 当期受注高の状況 (連結)

【単位：億円】

	2014年度 実績
海外	6,376
国内	1,320
合計	7,696

2) 受注残高

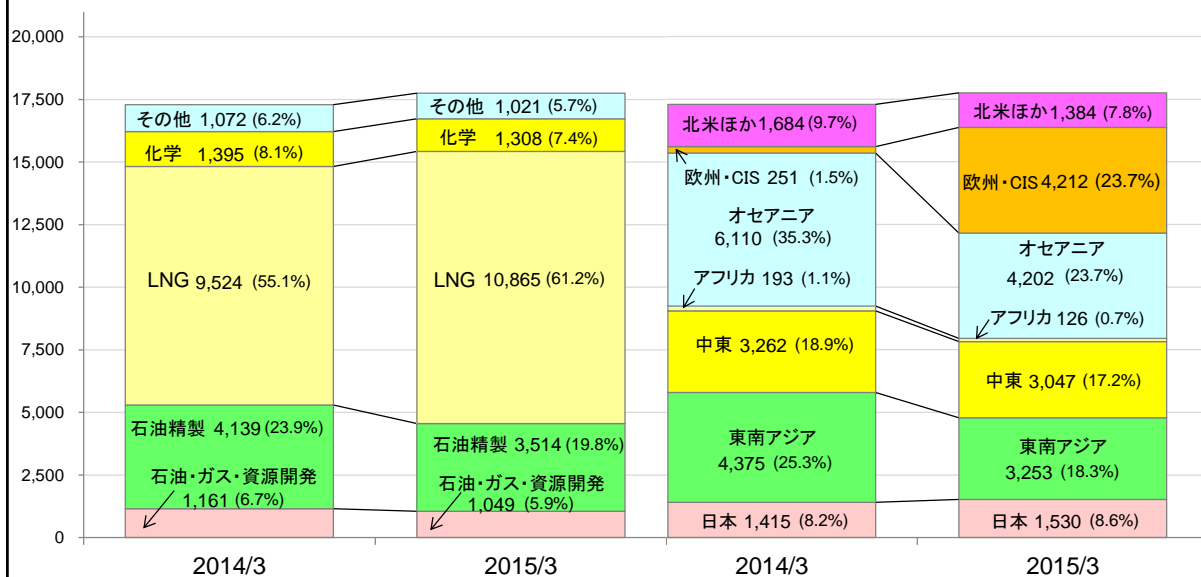
【単位：億円】



2014/3	2015/3	増減
17,293	17,758	+465

分野別【連結】

地域別【連結】



6. 2015年度の業績見通し



【単位：億円】

	連結
売上高	9,000
売上総利益	780
利益率	8.7%
営業利益	540
経常利益	580
親会社株主に帰属する 当期純利益	400
受注高	7,500

配当金 40.0円 (16/3期予想)

予想レート 120.00円/\$

将来の見通しに関するご注意事項

本資料にて開示されているデータや将来予測は、本資料の発表日現在の判断や入手可能な情報に基づくもので、種々の要因により変化することがあり、これらの目標や予想の達成、および将来の業績を保証するものではありません。またこれらの情報が、今後予告なしに変更されることがあります。

従いまして、本情報および資料のご利用は、他の方法により入手された情報とも照合・確認し、ご利用者の判断によって行ってくださいますようお願いいたします。

本資料ご利用の結果、生じたいかなる損害についても、当社は一切責任を負いません。

＜本資料に関するお問い合わせ先＞
日揮株式会社 経営統括本部 広報・IR部
Tel: 045-682-8026 Fax: 045-682-1112
E-mail: ir@jgc.com