

2015年3月期 第2四半期 決算概要



2014年11月11日
日揮株式会社
財務部長
広瀬岳彦

P1

〔内容〕



1. 連結損益計算書及び連結包括利益計算書
2. セグメント情報
3. 連結貸借対照表
4. 連結キャッシュ・フローの状況
5. 受注の状況
6. 通期の業績見通し

P2

1. 連結損益計算書及び連結包括利益計算書

(決算短信 P.6~7)



【単位：億円】

	2013/9	2014/9	差異	通期 予想値
売上高	3,142	4,010	+867	7,800
売上総利益	409	418	+8	780
利益率	13.0%	10.4%	△ 2.6pt	10.0%
営業利益	309	310	+0	550
経常利益	385	353	△ 32	590
四半期純利益	248	254	+6	420
少数株主損益調整前 四半期純利益	250	255	+4	
その他の包括利益	17	△ 5	△ 22	
四半期包括利益	267	249	△ 17	

P3

2. セグメント情報

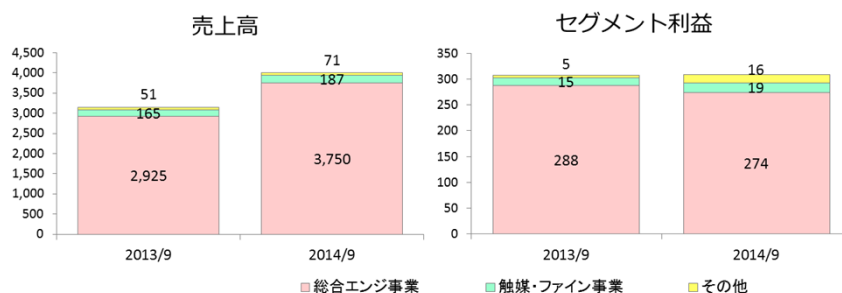
(決算短信 P.9)



報告セグメントごとの売上高及び利益

【単位：億円】

	売上高		セグメント利益	
	2013/9	2014/9	2013/9	2014/9
総合エンジニア事業	2,925	3,750	288	274
触媒・ファイン事業	165	187	15	19
その他	51	71	5	16
合計	3,142	4,010	309	310



P4

3. 連結貸借対照表

(決算短信 P.4~5)



【単位：億円】

	2014/3	2014/9	増減		
流動資産	5,758	5,146	*1 Δ 612	*1	現金預金/有価証券 Δ1,337
固定資産	1,702	1,744	+42		完成工事未収入金 +478
資産合計	7,461	6,891	Δ 569		未成工事支出金 +120
					未収入金 +76
流動負債	3,333	2,658	*2 Δ 674	*2	工事未払金 +50
固定負債	328	346	+17		未払法人税等 Δ137
負債合計	3,662	3,005	Δ 657		未成工事受入金 Δ738
純資産	3,798	3,886	*3 +87	*3	四半期純利益 +254
負債純資産合計	7,461	6,891	Δ 569		配当金支払 Δ117
					その他の包括利益累計額 Δ5
					少数株主持分 Δ41

P5

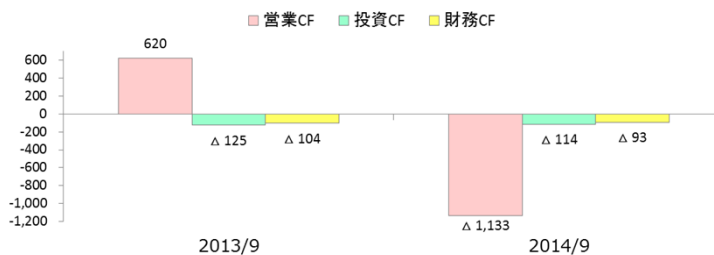
4. 連結キャッシュ・フローの状況

(決算短信 P.8)



【単位：億円】

	2013/9	2014/9
営業キャッシュ・フロー	620	Δ 1,133
投資キャッシュ・フロー	Δ 125	Δ 114
財務キャッシュ・フロー	Δ 104	Δ 93
為替換算差額	0	5
NETキャッシュ増減	391	Δ 1,337
新規連結に伴う増加	1	-
現金/現金同等物の期末残高	3,240	2,515



P6

5. 受注の状況

(決算短信 P.10)



1) 当期受注高の状況 (連結)

【単位：億円】

	第2四半期 累計実績	通期 予想値
海外	5,111	7,100
国内	621	900
合計	5,732	8,000

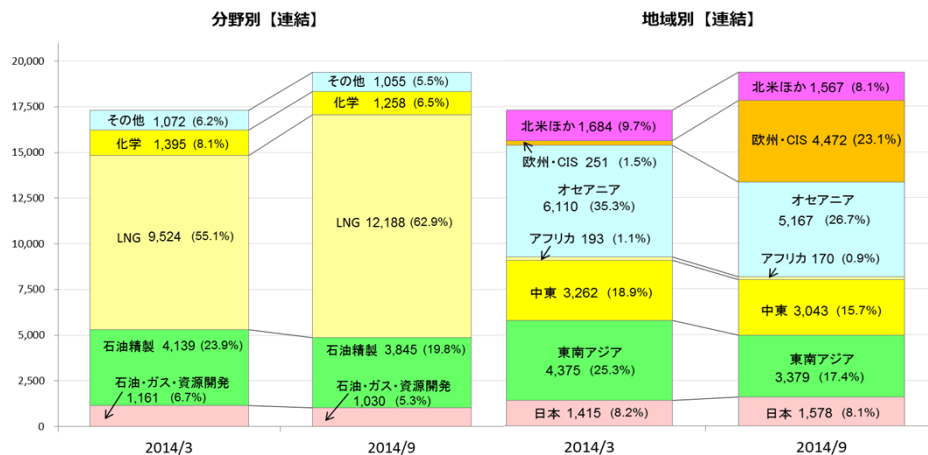
P7

2) 受注残高



2014/3	2014/9	増減
17,293	19,379	2,085

【単位：億円】



P8

6. 通期の業績見通し



【単位：億円】

	連結
売上高	7,800
売上総利益	780
利益率	10.0%
営業利益	550
経常利益	590
当期純利益	420
受注高	8,000

配当金 41.5円 (15/3期予想)

予想レート 108.00円/\$

P9

将来の見通しに関するご注意事項



本資料にて開示されているデータや将来予測は、本資料の発表日現在の判断や入手可能な情報に基づくもので、種々の要因により変化することがあり、これらの目標や予想の達成、および将来の業績を保証するものではありません。またこれらの情報が、今後予告なしに変更されることがあります。

従いまして、本情報および資料のご利用は、他の方法により入手された情報とも照合・確認し、ご利用者の判断によって行っていただきますようお願いいたします。

本資料ご利用の結果、生じたいかなる損害についても、当社は一切責任を負いません。

<本資料に関するお問い合わせ先>
日揮株式会社 経営統括本部 広報・IR部
Tel: 045-682-8026 Fax: 045-682-1112
E-mail: ir@jgc.com

P10